

*Informacja o przebiegu wykonania budżetu  
Powiatu Kluczborskiego  
za I półrocze 2011 roku*

**Sierpień 2011r.**

## SPIS TREŚCI

1. Tabela – wykonanie planu dochodów budżetu Powiatu Kluczborskiego za I pół 2011 r. –	3
2. Tabela – wykonanie planu wydatków budżetu Powiatu Kluczborskiego za I pół 2011 r. -	10
3. Tabela – wykonanie planu dochodów i wydatków zadań z zakresu administracji rządowej wykonywanych przez powiat za I pół 2011 r	-17
4. Tabela -wykonanie dochodów i wydatków związane z realizacją zadań z zakresu administracji rządowej wykonywanych na podstawie porozumień z organami tej administracji realizowanych przez powiat w 2011 roku .Stan na 30.06.2011 roku	-19
5. Tabela - wykonanie dochodów i wydatków budżetu Powiatu Kluczborskiego na 2011 rok związane z realizacją zadań wykonywanych na podstawie umów lub porozumień z jednostkami samorządu terytorialnego. Stan na 30.06.2011 roku.	
6. Tabela - Stan realizacji planu wydatków inwestycyjnych na dzień 30.06.2011 roku.	-22
7. Tabela – wykonanie planu przychodów i rozchodów budżetu Powiatu Kluczborskiego za I pół. 2011 r.	- 23
8. Informacja o stanie zadłużenia Powiatu Kluczborskiego	-24
9. Informacja o dokonanych zmianach budżetu powiatu w okresie sprawozdawczym	-25
10. Informacja o dokonanych umorzeniach i ulgach w spłatach	-26
11. Informacja o zrealizowanych dochodach i przychodach – opis	-27
12. Informacja o zrealizowanych wydatkach i rozchodach – opis	- 31

**Wykonanie planu dochodów budżetu Powiatu Kluczborskiego  
za I półrocze 2011 roku**

<b>Dział Rozdział Paragraf</b>	<b>Rodzaj dochodu</b>	<b>Wyszczególnienie</b>	<b>Plan (przyjęty) 30.12.10</b>	<b>Plan po zmianach stan na 30.06.11</b>	<b>Wykonanie stan na 30.06.11</b>	<b>%</b>
1	2	3	4	5	6	7
<b>010</b>		<b>ROLNICTWO I ŁOWIECTWO</b>	<b>8 000</b>	<b>8 000</b>	<b>2 702,00</b>	<b>33,78</b>
<b>01005</b>		<b>Prace geodezyjno – urządzeniowe na potrzeby rolnictwa</b>	<b>8 000</b>	<b>8 000</b>	<b>2 702,00</b>	<b>33,78</b>
2110	bieżący	Dotacje celowe otrzymane z budżetu państwa na zadania bieżące z zakresu administracji rządowej oraz inne zadania zlecone ustawami realizowane przez powiat	8 000	8 000	2 702,00	33,78
<b>020</b>		<b>LEŚNICTWO</b>	<b>67 557</b>	<b>69 314</b>	<b>34 657,12</b>	<b>50,00</b>
<b>02001</b>		<b>Gospodarka leśna</b>	<b>67 557</b>	<b>69 314</b>	<b>34 657,12</b>	<b>50,00</b>
2460	bieżący	Środki otrzymane od pozostałych jednostek zaliczanych do sektora finansów publicznych na realizację zadań bieżących jednostek zaliczanych do sektora finansów publicznych	67 557	69 314	34 657,12	50,00
<b>600</b>		<b>TRANSPORT I ŁĄCZNOŚĆ</b>	<b>5 838 198</b>	<b>5 908 198</b>	<b>3 292 462,60</b>	<b>55,73</b>
<b>60014</b>		<b>Drogi publiczne Powiatowe</b>	<b>5 838 198</b>	<b>5 908 198</b>	<b>3 292 462,60</b>	<b>55,73</b>
0970	bieżący	Wpływy z różnych dochodów	35 000	35 000	18 426,62	52,65
2310	bieżący	Dotacje celowe otrzymane z gminy na zadania bieżące realizowane na podstawie porozumień (umów) między jednostkami samorządu terytorialnego	0	70 000	0,00	0,00
6207	majątkowy	Dotacje celowe w ramach programów finansowanych z udziałem środków europejskich oraz środków, o których mowa w art. 5 ust. 1 pkt 3 oraz ust. 3 pkt 5 i 6 ustawy, lub płatności w ramach budżetu środków europejskich		1 850 898	722 668,59	39,04
6297	majątkowy	Środki przekazane przez pozostałe jednostki zaliczane do sektora finansów publicznych lub dofinansowanie kosztów realizacji inwestycji i zakupów inwestycyjnych jednostek niezaliczanych do sektora finansów publicznych	1 850 898	0	0,00	-
6300	majątkowy	Dotacja celowa otrzymana z tytułu pomocy finansowej udzielanej między jednostkami samorządu terytorialnego na dofinansowanie własnych zadań inwestycyjnych i zakupów inwestycyjnych		500 000	500 000,00	100,00
6430	majątkowy	Dotacje celowe otrzymane z budżetu państwa na realizację inwestycji i zakupów inwestycyjnych własnych powiatu	3 452 300	3 452 300	2 051 367,39	59,42
6610	majątkowy	Dotacje celowe otrzymane z gminy na inwestycje i zakupy inwestycyjne realizowane na podstawie porozumień (umów) między jednostkami samorządu terytorialnego	500 000	0	0,00	-
<b>700</b>		<b>GOSPODARKA MIESZKANIOWA</b>	<b>6 650 628</b>	<b>6 650 628</b>	<b>337 143,15</b>	<b>5,07</b>
<b>70005</b>		<b>Gospodarka gruntami i nieruchomościami</b>	<b>6 650 628</b>	<b>6 650 628</b>	<b>337 143,15</b>	<b>5,07</b>
0470	bieżący	Wpływy z opłat za zarząd , użytkowanie i użytkowanie wieczyste nieruchomości	200	200	193,17	96,59
0750	bieżący	Dochody z najmu i dzierżawy składników majątkowych Skarbu Państwa jednostek samorządu terytorialnego	518 784	518 784	211 841,59	40,83
0770	majątkowy	Wpłaty z tytułu odpłatnego nabycia prawa własności oraz prawa użytkowania wieczystego	3 190 014	3 190 014	100 721,52	3,16
0920	bieżący	Pozostałe odsetki	0	0	494,77	-

0960	bieżący	Otrzymane spadki, zapisy i darowizny w postaci pieniężnej	0	0	1 990,75	-
0970	bieżący	Wpływy z różnych dochodów	40 000	40 000	21 780,09	54,45
6297	majątkowy	Środki przekazane przez pozostałe jednostki zaliczane do sektora finansów publicznych lub dofinansowanie kosztów realizacji inwestycji i zakupów inwestycyjnych jednostek niezaliczanych do sektora finansów publicznych	2 851 630	2 851 630	0,00	-
2110	bieżący	Dotacje celowe otrzymane z budżetu państwa na zadania bieżące z zakresu administracji rządowej oraz inne zadania zlecone ustawami realizowane przez powiat	50 000	50 000	121,26	0,24
<b>710</b>		<b>DZIAŁALNOŚĆ USŁUGOWA</b>	<b>952 107</b>	<b>952 107</b>	<b>379 261,41</b>	<b>39,83</b>
<b>71013</b>		<b>Prace geodezyjne i kartograficzne (nieinwestycyjne)</b>	<b>125 000</b>	<b>125 000</b>	<b>0,00</b>	<b>0,00</b>
2110	bieżący	Dotacje celowe otrzymane z budżetu państwa na zadania bieżące z zakresu administracji rządowej oraz inne zadania zlecone ustawami realizowane przez powiat	125 000	125 000	0,00	0,00
<b>71014</b>		<b>Opracowania geodezyjne i kartograficzne</b>	<b>20 000</b>	<b>20 000</b>	<b>5 985,18</b>	<b>29,93</b>
2110	bieżący	Dotacje celowe otrzymane z budżetu państwa na zadania bieżące z zakresu administracji rządowej oraz inne zadania zlecone ustawami realizowane przez powiat	20 000	20 000	5 985,18	29,93
<b>71015</b>		<b>Nadzór Budowlany</b>	<b>317 107</b>	<b>317 107</b>	<b>169 015,00</b>	<b>53,30</b>
2110	bieżący	Dotacje celowe otrzymane z budżetu państwa na zadania bieżące z zakresu administracji rządowej oraz inne zadania zlecone ustawami realizowane przez powiat	317 107	317 107	169 015,00	53,30
<b>71030</b>		<b>Fundusz Gospodarki Zasobem Geodezyjnym i Kartograficznym</b>	<b>490 000</b>	<b>490 000</b>	<b>204 261,23</b>	<b>41,69</b>
0690	bieżący	Wpływy z różnych opłat	0	0	249,14	-
0830	bieżący	Wpływy z usług	485 000	485 000	203 472,03	41,95
0920	bieżący	Pozostałe odsetki	5 000	5 000	250,91	5,02
0970	bieżący	Wpływy z różnych dochodów		0	289,15	-
<b>750</b>		<b>ADMINISTRACJA PUBLICZNA</b>	<b>2 042 570</b>	<b>2 083 127</b>	<b>976 315,14</b>	<b>46,87</b>
<b>75011</b>		<b>Urzędy wojewódzkie</b>	<b>173 320</b>	<b>173 320</b>	<b>92 974,00</b>	<b>53,64</b>
2110	bieżący	Dotacje celowe otrzymane z budżetu państwa na zadania bieżące z zakresu administracji rządowej oraz inne zadania zlecone ustawami realizowane przez powiat	173 320	173 320	92 974,00	53,64
<b>75020</b>		<b>Starostwa Powiatowe</b>	<b>1 771 250</b>	<b>1 781 807</b>	<b>797 778,04</b>	<b>44,77</b>
0420	bieżący	Wpływy z opłaty komunikacyjnej	1 550 000	1 550 000	624 361,25	40,28
0690	bieżący	Wpływy z różnych opłat	1 000	1 000	1 007,00	100,70
0830	bieżący	Wpływy z usług	1 000	1 000	489,40	48,94
0920	bieżący	Pozostałe odsetki	0	0	6,55	-
0970	bieżący	Wpływy z różnych dochodów	0	10 557	15 191,80	143,90
2360	bieżący	Dochody jednostek samorządu terytorialnego związane z realizacją zadań z zakresu administracji rządowej oraz innych zadań zleconych ustawami	219 250	219 250	156 722,04	71,48
<b>75045</b>		<b>Kwalifikacja wojskowa</b>	<b>31 000</b>	<b>31 000</b>	<b>31 000,00</b>	<b>100,00</b>
2110	bieżący	Dotacje celowe otrzymane z budżetu państwa na zadania bieżące z zakresu administracji rządowej oraz inne zadania zlecone ustawami realizowane	13 500	13 500	13 500,00	100,00

		przez powiat				
2120	bieżący	Dotacje celowe otrzymane z budżetu państwa na zadania bieżące realizowane przez powiat na podstawie porozumień z organami administracji rządowej	17 500	17 500	17 500,00	100,00
<b>75075</b>		<b>Promocja jednostek samorządu terytorialnego</b>	<b>0</b>	<b>30 000</b>	<b>24 000,00</b>	<b>80,00</b>
2700	bieżący	Srodki na dofinansowanie własnych zadań bieżących gmin (związków gmin), powiatów (związków powiatów), samorządów województw, pozyskane z innych źródeł	0	30 000	24 000,00	80,00
<b>75095</b>		<b>Pozostała działalność</b>	<b>67 000</b>	<b>67 000</b>	<b>30 563,10</b>	<b>45,62</b>
2008	bieżący	Dotacje celowe w ramach programów finansowanych z udziałem środków europejskich oraz środków, o których mowa w art. 5 ust. 1 pkt 3 oraz ust. 3 pkt 5 i 6 ustawy, lub płatności w ramach budżetu środków europejskich	56 950	56 950	25 978,59	45,62
2009	bieżący	Dotacje celowe w ramach programów finansowanych z udziałem środków europejskich oraz środków, o których mowa w art. 5 ust. 1 pkt 3 oraz ust. 3 pkt 5 i 6 ustawy, lub płatności w ramach budżetu środków europejskich	10 050	10 050	4 584,51	45,62
<b>752</b>		<b>OBRONA NARODOWA</b>	<b>3 000</b>	<b>3 000</b>	<b>0,00</b>	<b>0,00</b>
<b>75212</b>		<b>Pozostałe wydatki obronne</b>	<b>3 000</b>	<b>3 000</b>	<b>0,00</b>	<b>0,00</b>
2110	bieżący	Dotacje celowe otrzymane z budżetu państwa na zadania bieżące z zakresu administracji rządowej oraz inne zadania zlecone ustawami realizowane przez powiat	3 000	3 000	0,00	0,00
<b>754</b>		<b>BEZPIECZEŃSTWO PUBLICZNE I OCHRONA PRZECIWPOŻAROWA</b>	<b>3 266 000</b>	<b>3 266 000</b>	<b>1 893 000,00</b>	<b>57,96</b>
<b>75411</b>		<b>Komendy Powiatowe Państwowej Straży Pożarnej</b>	<b>3 266 000</b>	<b>3 266 000</b>	<b>1 893 000,00</b>	<b>57,96</b>
2110	bieżący	Dotacje celowe otrzymane z budżetu państwa na zadania bieżące z zakresu administracji rządowej oraz inne zadania zlecone ustawami realizowane przez powiat	3 266 000	3 266 000	1 893 000,00	57,96
<b>756</b>		<b>DOCHODY OD OSÓB PRAWNYCH, OD OSÓB FIZYCZNYCH I OD INNYCH JEDNOSTEK NIE POSIADAJĄCYCH OSOBOWOSCI PRAWNEJ</b>	<b>7 238 273</b>	<b>7 238 273</b>	<b>3 183 973,85</b>	<b>43,99</b>
<b>75618</b>		<b>Wpływy z innych opłat stanowiących dochody jednostek samorządu terytorialnego na podstawie ustaw</b>	<b>100 000</b>	<b>100 000</b>	<b>109 232,51</b>	<b>109,23</b>
0490	bieżący	Wpływy z innych lokalnych opłat pobieranych przez jednostki samorządu terytorialnego na podstawie odrębnych ustaw	100 000	100 000	109 213,75	109,21
0920	bieżący	Pozostałe odsetki	0	0	18,76	-
<b>75622</b>		<b>Udział powiatów w podatkach stanowiących dochód budżetu państwa</b>	<b>7 138 273</b>	<b>7 138 273</b>	<b>3 074 741,34</b>	<b>43,07</b>
0010	bieżący	Podatek dochodowy od osób fizycznych	6 888 273	6 888 273	2 950 989,00	42,84
0020	bieżący	Podatek dochodowy od osób prawnych	250 000	250 000	123 752,34	49,50
<b>758</b>		<b>RÓŻNE ROZLICZENIA</b>	<b>29 785 073</b>	<b>29 533 480</b>	<b>17 477 596,99</b>	<b>59,18</b>
<b>75801</b>		<b>Część oświatowa subwencji ogólnej dla jednostek samorządu terytorialnego</b>	<b>23 656 815</b>	<b>23 405 247</b>	<b>14 403 232,00</b>	<b>61,54</b>
2920	bieżący	Subwencje ogólne z budżetu państwa	23 656 815	23 405 247	14 403 232,00	61,54
<b>75803</b>		<b>Część wyrównawcza subwencji ogólnej dla powiatów</b>	<b>4 536 492</b>	<b>4 536 492</b>	<b>2 268 246,00</b>	<b>50,00</b>
2920	bieżący	Subwencje ogólne z budżetu państwa	4 536 492	4 536 492	2 268 246,00	50,00

<b>75814</b>		<b>Różne rozliczenia finansowe</b>	<b>25 000</b>	<b>25 000</b>	<b>22 746,99</b>	<b>90,99</b>
0920	bieżący	Pozostałe odsetki	25 000	25 000	22 746,99	90,99
<b>75832</b>		<b>Część równoważąca subwencji ogólnej dla powiatów</b>	<b>1 566 766</b>	<b>1 566 741</b>	<b>783 372,00</b>	<b>50,00</b>
2920	bieżący	Subwencje ogólne z budżetu państwa	1 566 766	1 566 741	783 372,00	50,00
<b>801</b>		<b>OŚWIATA I WYCHOWANIE</b>	<b>1 526 428</b>	<b>1 585 858</b>	<b>994 416,52</b>	<b>62,71</b>
<b>80110</b>		<b>Gimnazja</b>	<b>0</b>	<b>12 673</b>	<b>9 504,00</b>	<b>74,99</b>
2310	bieżący	Dotacje celowe otrzymane z gminy na zadania bieżące realizowane na podstawie porozumień (umów) między jednostkami samorządu terytorialnego	0	12 673	9 504,00	74,99
<b>80120</b>		<b>Licea ogólnokształcące</b>	<b>26 288</b>	<b>26 288</b>	<b>32 468,37</b>	<b>123,51</b>
0690	bieżący	Wpływy z różnych opłat	750	750	352,00	46,93
0750	bieżący	Dochody z najmu i dzierżawy składników majątkowych Skarbu Państwa, jednostek samorządu terytorialnego	19 610	19 610	25 722,31	131,17
0830	bieżący	Wpływy z usług	5 100	5 100	5 990,32	117,46
0920	bieżący	Pozostałe odsetki	0	0	17,74	-
0970	bieżący	Wpływy z różnych dochodów	828	828	386,00	46,62
<b>80130</b>		<b>Szkoły zawodowe</b>	<b>724 496</b>	<b>737 836</b>	<b>484 899,75</b>	<b>65,72</b>
0690	bieżący	Wpływy z różnych opłat	500	500	869,00	173,80
0750	bieżący	Dochody z najmu i dzierżawy składników majątkowych Skarbu Państwa, jednostek samorządu terytorialnego	116 429	116 429	63 657,83	54,68
0830	bieżący	Wpływy z usług	448 471	448 471	293 019,51	65,34
0840	bieżący	Wpływy ze sprzedaży wyrobów	64 391	64 391	34 657,92	53,82
0870	bieżący	Wpływy ze sprzedaży składników majątkowych	0	0	300,48	-
0920	bieżący	Pozostałe odsetki	0	0	36,98	-
0970	bieżący	Wpływy z różnych dochodów	1 020	1 020	1 424,71	139,68
2007	bieżący	Dotacje celowe w ramach programów finansowanych z udziałem środków europejskich oraz środków, o których mowa w art. 5 ust. 1 pkt 3 oraz ust. 3 pkt 5 i 6 ustawy, lub płatności w ramach budżetu środków europejskich	90 153	103 325	87 725,38	84,90
2009	bieżący	Dotacje celowe w ramach programów finansowanych z udziałem środków europejskich oraz środków, o których mowa w art. 5 ust. 1 pkt 3 oraz ust. 3 pkt 5 i 6 ustawy, lub płatności w ramach budżetu środków europejskich	3 532	3 700	3 207,94	86,70
<b>80140</b>		<b>Centra kształcenia ustawicznego i praktycznego oraz ośrodki dokształcania zawodowego</b>	<b>520 120</b>	<b>521 781</b>	<b>308 911,90</b>	<b>59,20</b>
0750	bieżący	Dochody z najmu i dzierżawy składników majątkowych Skarbu Państwa, jednostek samorządu terytorialnego	0	81	81,30	100,37
0830	bieżący	Wpływy z usług	519 820	521 100	308 081,18	59,12
0920	bieżący	Pozostałe odsetki	0	0	0,42	-
0970	bieżący	Wpływy z różnych dochodów	300	300	149,00	49,67
2320	bieżący	Dotacje celowe otrzymane z powiatu na zadania bieżące realizowane na podstawie porozumień (umów) między jednostkami samorządu terytorialnego	0	300	600,00	200,00
<b>80142</b>		<b>Ośrodki szkolenia, dokształcania i doskonalenia kadr</b>	<b>244 724</b>	<b>269 380</b>	<b>140 732,50</b>	<b>52,24</b>

0750	bieżący	Dochody z najmu i dzierżawy składników majątkowych Skarbu Państwa, jednostek samorządu terytorialnego	0	0	6 280,00	-
0830	bieżący	Wpływy z usług	22 600	32 693	18 938,00	57,93
0960	bieżący	Otrzymane spadki, zapisy i darowizny w postaci pieniężnej	0	0	300,00	-
0970	bieżący	Wpływy z różnych dochodów	0	0	49,00	-
2310	bieżący	Dotacje celowe otrzymane z gminy na zadania bieżące realizowane na podstawie porozumień (umów) między jednostkami samorządu terytorialnego	157 293	163 411	78 526,50	48,05
2320	bieżący	Dotacje celowe otrzymane z powiatu na zadania bieżące realizowane na podstawie porozumień (umów) między jednostkami samorządu terytorialnego	64 831	73 276	36 639,00	50,00
<b>80195</b>		<b>Pozostała działalność</b>	<b>10 800</b>	<b>17 900</b>	<b>17 900</b>	<b>100,00</b>
2007	bieżący	Dotacje celowe w ramach programów finansowanych z udziałem środków europejskich oraz środków, o których mowa w art. 5 ust. 1 pkt 3 oraz ust. 3 pkt 5 i 6 ustawy, lub płatności w ramach budżetu środków europejskich	10 800	17 900	17 900,00	100,00
<b>851</b>		<b>OCHRONA ZDROWIA</b>	<b>1 808 000</b>	<b>1 906 000</b>	<b>1 008 832,00</b>	<b>52,93</b>
<b>85149</b>		<b>Programy profilaktyki zdrowotnej</b>	<b>0</b>	<b>49 000</b>	<b>11 500,00</b>	<b>23,47</b>
2310	bieżący	Dotacje celowe otrzymane z gminy na zadania bieżące realizowane na podstawie porozumień (umów) między jednostkami samorządu terytorialnego	0	49 000	11 500,00	23,47
<b>85156</b>		<b>Składki na ubezpieczenie zdrowotne oraz świadczenia dla osób nie objętych obowiązkiem ubezpieczenia zdrowotnego</b>	<b>1 808 000</b>	<b>1 857 000</b>	<b>997 332,00</b>	<b>53,71</b>
2110	bieżący	Dotacje celowe otrzymane z budżetu państwa na zadania bieżące z zakresu administracji rządowej oraz inne zadania zlecone ustawami realizowane przez powiat	1 808 000	1 857 000	997 332,00	53,71
<b>852</b>		<b>POMOC SPOŁECZNA</b>	<b>5 871 530</b>	<b>6 436 434</b>	<b>3 154 145,48</b>	<b>49,00</b>
<b>85201</b>		<b>Placówki opiekuńczo-wychowawcze</b>	<b>79 825</b>	<b>161 308</b>	<b>85 537,93</b>	<b>53,03</b>
0680	bieżący	Wpływy od rodziców z tytułu odpłatności za utrzymanie dzieci (wychowanków) w placówkach opiekuńczo-wychowawczych i w rodzinach zastępczych	0	0	2 812,26	-
0960	bieżący	Otrzymane spadki, zapisy i darowizny w postaci pieniężnej	0	0	4 301,36	-
0970	bieżący	Wpływy z różnych dochodów	0	0	105,00	-
2320	Bieżący	Dotacje celowe otrzymane z powiatu na zadania bieżące realizowane na podstawie porozumień (umów) między jednostkami samorządu terytorialnego	79 825	161 308	78 319,31	48,55
<b>85202</b>		<b>Domy pomocy społecznej</b>	<b>5 699 380</b>	<b>5 780 327</b>	<b>2 913 494,83</b>	<b>50,40</b>
0830	bieżący	Wpływy z usług	3 356 480	3 600 980	1 769 240,24	49,13
0870	majątkowy	Wpływy ze sprzedaży składników majątkowych	0	740	856,40	115,73
0960	bieżący	Otrzymane spadki, zapisy i darowizny w postaci pieniężnej	0	300	5 300,00	1766,67
0970	bieżący	Wpływy z różnych dochodów	69 900	69 900	40 737,19	58,28
2130	bieżący	Dotacje celowe otrzymane z budżetu państwa na realizację bieżących zadań własnych powiatu	2 273 000	2 108 407	1 097 361,00	52,05
<b>85204</b>		<b>Rodziny zastępcze</b>	<b>92 325</b>	<b>120 229</b>	<b>64 525,62</b>	<b>53,67</b>
0680	bieżący	Wpływy od rodziców z tytułu odpłatności za utrzymanie dzieci (wychowanków) w placówkach opiekuńczo-	0	0	2 821,71	-

		wychowawczych i w rodzinach zastępczych				
0920	bieżący	Pozostałe odsetki	0	0	180,21	-
2320	bieżący	Dotacje celowe otrzymane z powiatu na zadania bieżące realizowane na podstawie porozumień (umów) między jednostkami samorządu terytorialnego	92 325	120 229	61 523,70	51,17
<b>85218</b>		<b>Powiatowe Centra Pomocy Rodzinie</b>	<b>0</b>	<b>346 570</b>	<b>80 587,10</b>	<b>23,25</b>
0970	bieżący	Wpływy z różnych dochodów	0	0	587,10	-
2007	bieżący	Dotacje rozwojowa oraz środki na finansowanie wspólnej polityki rolnej - finansowanie programów i projektów ze środków budżetu państwa	0	294 585	75 977,65	25,79
2009	bieżący	Dotacje rozwojowa oraz środki na finansowanie wspólnej polityki rolnej - finansowanie programów i projektów ze środków budżetu państwa	0	51 985	4 022,35	7,74
<b>85220</b>		<b>Jednostki specjalistycznego poradnictwa, mieszkania chronione i ośrodki interwencji kryzysowej</b>	<b>0</b>	<b>28 000</b>	<b>10 000,00</b>	<b>35,71</b>
2310	bieżący	Dotacje celowe otrzymane z gminy na zadania bieżące realizowane na podstawie porozumień (umów) między jednostkami samorządu terytorialnego	0	28 000	10 000,00	35,71
<b>853</b>		<b>POZOSTAŁE ZADANIA W ZAKRESIE POLITYKI SPOŁECZNEJ</b>	<b>636 638</b>	<b>705 861</b>	<b>375 430,34</b>	<b>53,19</b>
<b>85321</b>		<b>Zespoły do spraw orzekania o niepełnosprawności</b>	<b>95 000</b>	<b>95 000</b>	<b>48 007,00</b>	<b>50,53</b>
2110	bieżący	Dotacje celowe otrzymane z budżetu państwa na zadania bieżące z zakresu administracji rządowej oraz inne zadania zlecone ustawami realizowane przez powiat	95 000	95 000	48 007,00	50,53
<b>85324</b>		<b>Państwowy Fundusz Rehabilitacji Osób Niepełnosprawnych</b>	<b>20 000</b>	<b>20 000</b>	<b>8 954,00</b>	<b>44,77</b>
2360	bieżący	Dochody związane z obsługą Państwowego Funduszu Rehabilitacji Osób Niepełnosprawnych	20 000	20 000	8 954,00	44,77
<b>85333</b>		<b>Powiatowe Urzędy Pracy</b>	<b>500 700</b>	<b>525 700</b>	<b>260 930</b>	<b>49,63</b>
0750	bieżący	Dochody z najmu i dzierżawy składników majątkowych , jednostek samorządu terytorialnego	0	25 000	9 930,00	39,72
2690	bieżący	Środki z Funduszu Pracy otrzymane przez powiat z przeznaczeniem na finansowanie kosztów wynagrodzeń i składek na ubezpieczenie społeczne pracowników PUP	500 700	500 700	251 000,00	50,13
<b>85334</b>		<b>Pomoc dla repatriantów</b>	<b>0</b>	<b>41 223</b>	<b>33 601,27</b>	<b>81,51</b>
2110	bieżący	Dotacje celowe otrzymane z budżetu państwa na zadania bieżące z zakresu administracji rządowej oraz inne zadania zlecone ustawami realizowane przez powiat	0	41 223	33 601,27	81,51
<b>85395</b>		<b>Pozostała działalność</b>	<b>20 938</b>	<b>23 938</b>	<b>23 938,07</b>	<b>100,00</b>
2007	bieżący	Dotacje celowe w ramach programów finansowanych z udziałem środków europejskich oraz środków, o których mowa w art. 5 ust. 1 pkt 3 oraz ust. 3 pkt 5 i 6 ustawy, lub płatności w ramach budżetu środków europejskich	17 797	20 347	20 347,36	100,00
2009	bieżący	Dotacje celowe w ramach programów finansowanych z udziałem środków europejskich oraz środków, o których mowa w art. 5 ust. 1 pkt 3 oraz ust. 3 pkt 5 i 6 ustawy, lub płatności w ramach budżetu środków europejskich	3 141	3 591	3 590,71	99,99
<b>854</b>		<b>EDUKACYJNA OPIEKA WYCHOWAWCZA</b>	<b>519 590</b>	<b>696 788</b>	<b>457 190,58</b>	<b>65,61</b>
<b>85403</b>		<b>Specjalne ośrodki szkolno-wychowawcze</b>	<b>36 700</b>	<b>147 683</b>	<b>74 023,48</b>	<b>50,12</b>
0690	bieżący	Wpływy z różnych opłat	24 000	24 000	27 695,37	115,40
0750	bieżący	Dochody z najmu i dzierżawy składników majątkowych Skarbu	4 700	4 700	3 162,21	67,28



		Państwa				
0830	bieżący	Wpływy z usług	8 000	115 000	30 501,99	26,52
0910	bieżący	Odsetki od nieterminowych wpłat z tytułu podatków i opłat	0	0	288,85	-
0920	bieżący	Pozostałe odsetki	0	0	1,90	-
0960	bieżący	Otrzymane spadki, zapisy i darowizny w postaci pieniężnej	0	1 483	7 642,50	515,34
0970	bieżący	Wpływy z różnych dochodów	0	2 500	4 430,66	177,23
2980	bieżący	Wpływy do wyjaśnienia	0	0	300,00	-
<b>85406</b>		<b>Poradnie psychologiczno-pedagogiczne w tym poradnie specjalistyczne</b>	<b>560</b>	<b>6 560</b>	<b>3 070</b>	<b>46,80</b>
0970	bieżący	Wpływy z różnych dochodów	200	200	70,00	<b>35,00</b>
2310	bieżący	Dotacje celowe otrzymane z gminy na zadania bieżące realizowane na podstawie porozumień (umów) między jednostkami samorządu terytorialnego	360	6 360	3 000,00	<b>47,17</b>
<b>85407</b>		<b>Placówki wychowania pozaszkolnego</b>	<b>25 070</b>	<b>25 070</b>	<b>9 099,00</b>	<b>36,29</b>
0750	bieżący	Dochody z najmu i dzierżawy składników majątkowych Skarbu Państwa	4 000	4 000	2 980,00	74,50
0830	bieżący	Wpływy z usług	21 000	21 000	6 086,00	28,98
0970	bieżący	Wpływy z różnych dochodów	70	70	33,00	47,14
<b>85410</b>		<b>Internaty i bursy szkolne</b>	<b>457 260</b>	<b>517 475</b>	<b>370 998,10</b>	<b>71,69</b>
0750	bieżący	Dochody z najmu i dzierżawy składników majątkowych	3 416	5 416	5 752,84	106,22
0830	bieżący	Wpływy z usług	359 721	410 806	313 986,40	76,43
0920	bieżący	Pozostałe odsetki	0	1 130	31,92	2,82
0970	bieżący	Wpływy z różnych dochodów	94 123	100 123	51 226,94	51,16
<b>900</b>		<b>GOSPODARKA KOMUNALNA I OCHRONA ŚRODOWISKA</b>	<b>230 000</b>	<b>230 000</b>	<b>94 013,76</b>	<b>40,88</b>
<b>90005</b>		<b>Ochrona powietrza atmosferycznego i klimatu</b>	<b>230 000</b>	<b>0</b>	<b>0,00</b>	<b>-</b>
0690	bieżący	Wpływy z różnych opłat	230 000	0	0,00	-
<b>90019</b>		<b>Wpływy i wydatki związane z gromadzeniem środków z opłat i kar za korzystanie ze środowiska</b>	<b>0</b>	<b>230 000</b>	<b>94 013,76</b>	<b>40,88</b>
0690	bieżący	Wpływy z różnych opłat	230 000	230 000	94 013,76	40,88
		<b>DOCHODY OGÓŁEM</b>	<b>66 443 592</b>	<b>67 273 068</b>	<b>33 661 140,94</b>	<b>50,04</b>

## Wykonanie planu wydatków budżetu Powiatu Kluczborskiego na dzień 30.06.2011r.

<i>Dział /Rozdział</i>	<i>Wyszczególnienie</i>	<i>Plan na 2011 rok</i>	<i>Plan po zmianach Stan na 30.06.2011</i>	<i>Wykonanie Stan na 30.06.2011</i>	<i>%</i>
2	3	4			
<b>010</b>	<b>ROLNICTWO I ŁOWIECTWO</b>	<b>30 337</b>	<b>30 337</b>	<b>14110,52</b>	<b>46,51%</b>
<b>01005</b>	<b>Prace geodezyjno – urządzeniowe na potrzeby rolnictwa</b>	<b>8 000</b>	<b>8 000</b>	<b>2944,52</b>	<b>36,81%</b>
	Wydatki bieżące związane z realizacją zadań statutowych	8 000	8 000	2944,52	36,81%
<b>01008</b>	<b>Melioracje wodne</b>	<b>22 337</b>	<b>22 337</b>	<b>11166,00</b>	<b>49,99%</b>
	Dotacje celowe na realizację zadań bieżących	22 337	22 337	11166,00	49,99%
<b>020</b>	<b>LEŚNICTWO</b>	<b>77 202</b>	<b>78 959</b>	<b>38801,57</b>	<b>49,14%</b>
<b>02001</b>	<b>Gospodarka leśna</b>	<b>67 557</b>	<b>69 314</b>	<b>34657,12</b>	<b>50,00%</b>
	świadczenia dla osób fizycznych	67 557	69 314	34657,12	50,00%
<b>02002</b>	<b>Nadzór nad gospodarką leśną</b>	<b>9 645</b>	<b>9 645</b>	<b>4144,45</b>	<b>42,97%</b>
	Dotacje celowe na realizację zadań bieżących	9 645	9 645	4144,45	42,97%
<b>600</b>	<b>TRANSPORT I ŁĄCZNOŚĆ</b>	<b>11 251 579</b>	<b>12 059 447</b>	<b>6946895,77</b>	<b>57,61%</b>
<b>60014</b>	<b>Drogi publiczne Powiatowe</b>	<b>11 248 619</b>	<b>12 056 487</b>	<b>6946895,77</b>	<b>57,62%</b>
	Wydatki bieżące w tym	2 079 389	2 550 366	1394114,52	54,66%
	wynagrodzenia i pochodne od wynagrodzeń	1 193 245	1 193 245	587587,30	49,24%
	wydatki bieżące związane z realizacją zadań statutowych	886 144	1 357 121	806527,22	59,43%
	świadczenia dla osób fizycznych	51 990	46 713	27454,78	58,77%
	Wydatki majątkowe	9 117 240	9 459 408	5525326,47	58,41%
<b>60095</b>	<b>Pozostała działalność</b>	<b>2 960</b>	<b>2 960</b>	<b>0,00</b>	<b>0,00%</b>
	Wydatki bieżące związane z realizacją zadań statutowych	2 960	2 960	0,00	0,00%
<b>700</b>	<b>GOSPODARKA MIESZKANIOWA</b>	<b>3 528 959</b>	<b>3 382 059</b>	<b>202504,11</b>	<b>5,99%</b>
<b>70005</b>	<b>Gospodarka gruntami i nieruchomościami</b>	<b>3 528 959</b>	<b>3 382 059</b>	<b>202504,11</b>	<b>5,99%</b>
	Wydatki bieżące związane z realizacją zadań statutowych	147 259	210 032	121920,21	58,05%
	Wydatki majątkowe	3 381 700	3 172 027	80583,90	2,54%
<b>710</b>	<b>DZIAŁALNOŚĆ USŁUGOWA</b>	<b>736 107</b>	<b>731 607</b>	<b>195074,76</b>	<b>26,66%</b>
<b>71013</b>	<b>Prace geodezyjne i kartograficzne (nieinwestycyjne)</b>	<b>125 000</b>	<b>125 000</b>	<b>0,00</b>	<b>0,00%</b>
	Wydatki bieżące związane z realizacją zadań statutowych	125 000	125 000	0,00	0,00%
<b>71014</b>	<b>Opracowania geodezyjne i kartograficzne</b>	<b>20 000</b>	<b>20 000</b>	<b>5985,18</b>	<b>29,93%</b>
	Wydatki bieżące związane z realizacją zadań statutowych	20 000	20 000	5985,18	29,93%
<b>71015</b>	<b>Nadzór Budowlany</b>	<b>317 107</b>	<b>317 107</b>	<b>159632,25</b>	<b>50,34%</b>
	Wydatki bieżące w tym	310 654	310 659	155274,92	49,98%
	wynagrodzenia i pochodne od wynagrodzeń	281 778	281 778	143830,19	51,04%
	wydatki bieżące związane z realizacją zadań statutowych	28 876	28 881	11444,73	39,63%
	świadczenia dla osób fizycznych	6 453	6 448	4357,33	67,58%
<b>71030</b>	<b>71030 Fundusz Gospodarki Zasobem Geodezyjnym i Kartograficznym</b>	<b>274 000</b>	<b>269 500</b>	<b>29457,33</b>	<b>10,93%</b>
	Wydatki bieżące w tym	206 000	201 500	29457,33	14,62%
	wydatki bieżące związane z realizacją zadań statutowych	206 000	201 500	29457,33	14,62%
	Wydatki majątkowe	68 000	68 000	0,00	0,00%
<b>750</b>	<b>ADMINISTRACJA PUBLICZNA</b>	<b>7 015 562</b>	<b>7 055 135</b>	<b>3503410,16</b>	<b>49,66%</b>
<b>75011</b>	<b>Urzędy wojewódzkie</b>	<b>173 320</b>	<b>173 320</b>	<b>108346,40</b>	<b>62,51%</b>
	Wydatki bieżące w tym	173 320	173 320	108346,40	62,51%
	wynagrodzenia i pochodne od wynagrodzeń	173 320	173 320	108346,40	62,51%

<b>75019</b>	<b>Rady Powiatów</b>	<b>288 265</b>	<b>288 265</b>	<b>148569,09</b>	<b>51,54%</b>
	Wydatki bieżące w tym	0	29 167	16353,58	56,07%
	wydatki bieżące związane z realizacją zadań statutowych	0	29 167	16353,58	56,07%
	świadczenia dla osób fizycznych	288 265	259 098	132215,51	51,03%
<b>75020</b>	<b>Starostwa Powiatowe</b>	<b>6 259 644</b>	<b>6 269 217</b>	<b>3076227,77</b>	<b>49,07%</b>
	wydatki bieżące w tym	6 154 139	6 133 712	2969579,20	48,41%
	wynagrodzenia i pochodne od wynagrodzeń	4 860 717	4 861 216	2294525,21	47,20%
	wydatki bieżące związane z realizacją zadań statutowych	1 293 422	1 272 496	675053,99	53,05%
	świadczenia dla osób fizycznych	105 505	135 505	106648,57	78,70%
<b>75045</b>	<b>Kwalifikacja wojskowa</b>	<b>31 000</b>	<b>31 000</b>	<b>28250,30</b>	<b>91,13%</b>
	Wydatki bieżące w tym	13 500	18 240	15490,30	84,92%
	wynagrodzenia i pochodne od wynagrodzeń	7 200	8 678	8676,57	99,98%
	wydatki bieżące związane z realizacją zadań statutowych	6 300	9 562	6813,73	71,26%
	świadczenia dla osób fizycznych	17 500	12 760	12760,00	100,00%
<b>75075</b>	<b>Promocja jednostek samorządu terytorialnego</b>	<b>180 681</b>	<b>210 681</b>	<b>98135,07</b>	<b>46,58%</b>
	Wydatki bieżące w tym	180 681	210 681	98135,07	46,58%
	wynagrodzenia i pochodne od wynagrodzeń	0	1 000	1000,00	100,00%
	wydatki bieżące związane z realizacją zadań statutowych	180 681	209 681	97135,07	46,33%
<b>75095</b>	<b>Pozostała działalność</b>	<b>82 652</b>	<b>82 652</b>	<b>43881,53</b>	<b>53,09%</b>
	Wydatki bieżące w tym	15 652	15 652	8614,80	55,04%
	wydatki bieżące związane z realizacją zadań statutowych	15 652	15 652	8614,80	55,04%
	wydatki na programy realizowane ze środków z Unii Europejskiej	67 000	67 000	35266,73	52,64%
<b>752</b>	<b>OBRONA NARODOWA</b>	<b>3 000</b>	<b>3 000</b>	<b>0,00</b>	<b>0,00%</b>
<b>75212</b>	<b>Pozostałe wydatki obronne</b>	<b>3 000</b>	<b>3 000</b>	<b>0,00</b>	<b>0,00%</b>
	Wydatki bieżące związane z realizacją zadań statutowych	3 000	3 000	0,00	0,00%
<b>754</b>	<b>BEZPIECZEŃSTWO PUBLICZNE I OCHRONA PRZECIWPÓŻAROWA</b>	<b>3 296 000</b>	<b>3 301 000</b>	<b>1740872,78</b>	<b>52,74%</b>
<b>75411</b>	<b>Komendy Powiatowe Państwowej Straży Pożarnej</b>	<b>3 266 000</b>	<b>3 271 000</b>	<b>1710872,78</b>	<b>52,30%</b>
	Wydatki bieżące w tym	2 790 658	3 130 730	1639118,73	52,36%
	wynagrodzenia i pochodne od wynagrodzeń	2 628 817	2 928 015	1509301,35	51,55%
	wydatki bieżące związane z realizacją zadań statutowych	161 841	202 715	129817,38	64,04%
	świadczenia dla osób fizycznych	475 342	140 270	71754,05	51,15%
<b>75412</b>	<b>Ochotnicze straże pożarne</b>	<b>30 000</b>	<b>30 000</b>	<b>30000,00</b>	<b>100,00%</b>
	Dotacje celowe na wydatki majątkowe	30 000	30 000	30000,00	100,00%
<b>757</b>	<b>OBSŁUGA DŁUGU PUBLICZNEGO</b>	<b>1 850 000</b>	<b>1 850 000</b>	<b>671960,67</b>	<b>36,32%</b>
<b>75702</b>	<b>Obsługa papierów wartościowych, kredytów i pożyczek jednostek samorządu terytorialnego</b>	<b>1 850 000</b>	<b>1 850 000</b>	<b>671960,67</b>	<b>36,32%</b>
	Wydatki bieżące	1 850 000	1 850 000	671960,67	36,32%
	( w tym: spłata odsetek od kredytów zaciągniętych na rynku krajowym oraz obligacji)	1 850 000	1 850 000	671960,67	36,32%
<b>758</b>	<b>RÓŻNE ROZLICZENIA</b>	<b>638 703</b>	<b>602 833</b>	<b>0,00</b>	<b>0,00%</b>
<b>75818</b>	<b>Rezerwy ogólne i celowe</b>	<b>638 703</b>	<b>602 833</b>	<b>0,00</b>	<b>0,00%</b>
	Wydatki bieżące - rezerwa ogólna	100 625	64 755	0,00	0,00%
	Wydatki bieżące - rezerwa celowa - nagrody dla nauczycieli	45 756	45 756	0,00	0,00%
	Wydatki bieżące -rezerwa kryzysowa	75 000	75 000	0,00	0,00%
	Wydatki bieżące - rezerwy celowe	417 322	417 322	0,00	0,00%

<b>801</b>	<b>OŚWIATA I WYCHOWANIE</b>	<b>21 035 068</b>	<b>20 975 981</b>	<b>11128318,68</b>	<b>53,05%</b>
<b>80102</b>	<b>Szkoły podstawowe specjalne</b>	<b>1 186 499</b>	<b>1 213 199</b>	<b>624470,56</b>	<b>51,47%</b>
	Wydatki bieżące w tym	1 110 637	1 137 237	567536,44	49,90%
	wynagrodzenia i pochodne od wynagrodzeń	996 894	996 894	519946,52	52,16%
	wydatki bieżące związane z realizacją zadań statutowych	113 743	140 343	47589,92	33,91%
	świadczenia dla osób fizycznych	75 862	75 962	56934,12	74,95%
<b>80110</b>	<b>Gimnazja</b>	<b>1 971 916</b>	<b>1 940 589</b>	<b>1029007,35</b>	<b>53,03%</b>
	Wydatki bieżące w tym	1 881 634	1 850 507	960405,29	51,90%
	wynagrodzenia i pochodne od wynagrodzeń	1 772 748	1 740 034	875803,74	50,33%
	wydatki bieżące związane z realizacją zadań statutowych	108 886	110 473	84601,55	76,58%
	świadczenia dla osób fizycznych	90 282	90 082	68602,06	76,16%
<b>80111</b>	<b>Gimnazja specjalne</b>	<b>1 051 173</b>	<b>1 051 173</b>	<b>588215,15</b>	<b>55,96%</b>
	Wydatki bieżące w tym	1 005 061	1 005 061	553830,66	55,10%
	wynagrodzenia i pochodne od wynagrodzeń	912 723	912 723	521027,32	57,08%
	wydatki bieżące związane z realizacją zadań statutowych	92 338	92 338	32803,34	35,53%
	świadczenia dla osób fizycznych	46 112	46 112	34384,49	74,57%
<b>80120</b>	<b>Licea Ogólnokształcące</b>	<b>5 115 726</b>	<b>5 053 819</b>	<b>2621111,01</b>	<b>51,86%</b>
	Wydatki bieżące w tym	4 464 341	4 402 754	2219312,63	50,41%
	wynagrodzenia i pochodne od wynagrodzeń	4 211 537	4 141 392	2095965,17	50,61%
	wydatki bieżące związane z realizacją zadań statutowych	252 804	261 362	123347,46	47,19%
	świadczenia dla osób fizycznych	237 231	236 911	192489,30	81,25%
	Dotacje celowe na realizację zadań bieżących	336 654	336 654	131809,08	39,15%
	Wydatki majątkowe	2 500	2 500	2500,00	100,00%
	Dotacje celowe na realizację zadań majątkowych	75 000	75 000	75000,00	100,00%
<b>80121</b>	<b>Licea Ogólnokształcące specjalne</b>	<b>150 944</b>	<b>150 944</b>	<b>123809,96</b>	<b>82,02%</b>
	Wydatki bieżące w tym	145 337	145 337	119713,96	82,37%
	wynagrodzenia i pochodne od wynagrodzeń	136 873	136 873	117035,97	85,51%
	wydatki bieżące związane z realizacją zadań statutowych	8 464	8 464	2677,99	31,64%
	świadczenia dla osób fizycznych	5 607	5 607	4096,00	73,05%
<b>80123</b>	<b>Licea profilowane</b>	<b>1 396 887</b>	<b>1 386 887</b>	<b>744019,90</b>	<b>53,65%</b>
	Wydatki bieżące w tym	1 326 762	1 316 762	694830,00	52,77%
	wynagrodzenia i pochodne od wynagrodzeń	1 129 013	1 119 013	587037,68	52,46%
	wydatki bieżące związane z realizacją zadań statutowych	197 749	197 749	107792,32	54,51%
	świadczenia dla osób fizycznych	70 125	70 125	49189,90	70,15%
<b>80130</b>	<b>Szkoły zawodowe</b>	<b>7 839 931</b>	<b>7 854 891</b>	<b>4189894,45</b>	<b>53,34%</b>
	Wydatki bieżące w tym	7 077 894	7 063 056	3655262,75	51,75%
	wynagrodzenia i pochodne od wynagrodzeń	6 199 399	6 140 768	3098976,25	50,47%
	wydatki bieżące związane z realizacją zadań statutowych	878 495	922 288	556286,50	60,32%
	świadczenia dla osób fizycznych	381 742	380 987	288835,84	75,81%
	Wydatki na programy realizowane ze środków z Unii Europejskiej	106 060	121 802	102925,00	84,50%
	Dotacje celowe na realizację zadań bieżących	274 235	289 046	142870,86	49,43%
<b>80134</b>	<b>Szkoły zawodowe specjalne</b>	<b>330 428</b>	<b>335 828</b>	<b>173312,24</b>	<b>51,61%</b>
	Wydatki bieżące w tym	314 509	319 709	161147,25	50,40%
	wynagrodzenia i pochodne od wynagrodzeń	282 708	282 708	139507,10	49,35%
	wydatki bieżące związane z realizacją zadań statutowych	31 801	37 001	21640,15	58,49%

	świadczenia dla osób fizycznych	15 919	16 119	12164,99	75,47%
<b>80140</b>	<b>Centra kształcenia ustawicznego i praktycznego oraz ośrodki dokształcania zawodowego</b>	<b>1 195 436</b>	<b>1 185 579</b>	<b>675612,67</b>	<b>56,99%</b>
	Wydatki bieżące w tym	1 136 007	1 125 655	631256,21	56,08%
	wynagrodzenia i pochodne od wynagrodzeń	1 023 152	1 011 516	567298,14	56,08%
	wydatki bieżące związane z realizacją zadań statutowych	112 855	114 139	63958,07	56,04%
	świadczenia dla osób fizycznych	59 429	59 924	44356,46	74,02%
<b>80142</b>	<b>Ośrodki szkolenia, dokształcania i doskonalenia kadr</b>	<b>560 752</b>	<b>550 596</b>	<b>251942,49</b>	<b>45,76%</b>
	Wydatki bieżące w tym	540 301	530 145	237642,49	44,83%
	Wynagrodzenia i pochodne od wynagrodzeń	477 435	472 091	218514,97	46,29%
	Wydatki bieżące związane z realizacją zadań statutowych	62 866	58 054	19127,52	32,95%
	świadczenia dla osób fizycznych	20 451	20 451	14300,00	69,92%
<b>80 146</b>	<b>Dokształcanie i doskonalenie nauczycieli</b>	<b>178 852</b>	<b>172 154</b>	<b>81082,31</b>	<b>47,10%</b>
	Wydatki bieżące w tym	178 852	172 154	81082,31	47,10%
	wynagrodzenia i pochodne od wynagrodzeń	50 734	53 734	28957,60	53,89%
	wydatki bieżące związane z realizacją zadań statutowych	128 118	118 420	52124,71	44,02%
<b>80 195</b>	<b>Pozostała działalność</b>	<b>56 524</b>	<b>80 322</b>	<b>25 840,59</b>	<b>32,17%</b>
	Wydatki bieżące w tym	0	7 298	1 300,00	17,81%
	wynagrodzenia i pochodne od wynagrodzeń	0	700	700,00	100,00%
	wydatki bieżące związane z realizacją zadań statutowych	0	6 598	600,00	9,09%
	świadczenia dla osób fizycznych	45 724	55 124	12050,00	21,86%
	Wydatki na programy realizowane ze środków z Unii Europejskiej	10 800	17 900	12490,59	69,78%
<b>851</b>	<b>OCHRONA ZDROWIA</b>	<b>1 870 320</b>	<b>1 968 320</b>	<b>1008002,42</b>	<b>51,21%</b>
<b>85111</b>	<b>Szpitala ogólne</b>	<b>37 320</b>	<b>37 320</b>	<b>18199,60</b>	<b>48,77%</b>
	Dotacje celowe na realizację zadań bieżących	37 320	37 320	18199,60	48,77%
<b>85149</b>	<b>Programy polityki zdrowotnej</b>	<b>25 000</b>	<b>74 000</b>	<b>0,00</b>	<b>0,00%</b>
	Wydatki bieżące związane z realizacją zadań statutowych	25 000	74 000	0,00	0,00%
<b>85156</b>	<b>Składki na ubezpieczenie zdrowotne oraz świadczenia dla osób nie objętych obowiązkiem ubezpieczenia zdrowotnego</b>	<b>1 808 000</b>	<b>1 857 000</b>	<b>989802,82</b>	<b>53,30%</b>
	świadczenia dla osób fizycznych	1 808 000	1 857 000	989802,82	53,30%
<b>852</b>	<b>POMOC SPOŁECZNA</b>	<b>9 001 395</b>	<b>9 642 049</b>	<b>4963945,77</b>	<b>51,48%</b>
<b>85201</b>	<b>Placówki opiekuńczo-wychowawcze</b>	<b>1 552 154</b>	<b>1 645 910</b>	<b>833949,71</b>	<b>50,67%</b>
	Wydatki bieżące w tym	1 394 078	1 394 078	701526,74	50,32%
	wynagrodzenia i pochodne od wynagrodzeń	1 098 500	1 128 500	546959,16	48,47%
	wydatki bieżące związane z realizacją zadań statutowych	295 578	265 578	154567,58	58,20%
	świadczenia dla osób fizycznych	113 626	127 593	71499,96	56,04%
	Dotacje celowe na realizację zadań bieżących	44 450	124 239	60923,01	49,04%
<b>85202</b>	<b>Domy pomocy społecznej</b>	<b>5 619 833</b>	<b>5 728 643</b>	<b>3081853,68</b>	<b>53,80%</b>
	Wydatki bieżące w tym	5 456 873	5 561 925	2964518,61	53,30%
	wynagrodzenia i pochodne od wynagrodzeń	4 115 070	4 067 830	2081587,00	51,17%
	wydatki bieżące związane z realizacją zadań statutowych	1 341 803	1 494 095	882931,61	59,09%
	świadczenia dla osób fizycznych	162 960	166 718	117335,07	70,38%
<b>85204</b>	<b>Rodziny zastępcze</b>	<b>1 152 482</b>	<b>1 198 707</b>	<b>613501,56</b>	<b>51,18%</b>
	Wydatki bieżące w tym	0	20 944	13962,12	66,66%
	wynagrodzenia i pochodne od wynagrodzeń	0	20 944	13962,12	66,66%

	świadczenia dla osób fizycznych	1 017 876	1 070 168	538707,36	50,34%
	Dotacje celowe na realizację zadań bieżących	134 606	107 595	60832,08	56,54%
<b>85218</b>	<b>Powiatowe centra pomocy rodzinie</b>	<b>669 926</b>	<b>1 033 789</b>	<b>430 890,82</b>	<b>41,68%</b>
	Wydatki bieżące w tym	653 526	670 819	343922,15	51,27%
	wynagrodzenia i pochodne od wynagrodzeń	507 647	507 367	284175,67	56,01%
	wydatki bieżące związane z realizacją zadań statutowych	145 879	163 452	59746,48	36,55%
	Wydatki na programy realizowane ze środków z Unii Europejskiej	0	346 570	74968,67	21,63%
	świadczenia dla osób fizycznych	16 400	16 400	12000,00	73,17%
<b>85220</b>	<b>Jednostki specjalistycznego poradnictwa, mieszkania chronione i ośrodki interwencji kryzysowej</b>	<b>2 000</b>	<b>30 000</b>	<b>250,00</b>	<b>0,83%</b>
	Wydatki bieżące w tym	2 000	30 000	250,00	0,83%
	wynagrodzenia i pochodne od wynagrodzeń	0	13 250	0,00	0,00%
	Wydatki bieżące związane z realizacją zadań statutowych	2 000	16 750	250,00	1,49%
<b>85228</b>	<b>Usługi opiekuńcze i specjalistyczne usługi opiekuńcze</b>	<b>5 000</b>	<b>5 000</b>	<b>3500,00</b>	<b>70,00%</b>
	Dotacje celowe na realizację zadań bieżących	5 000	5 000	3500,00	70,00%
<b>853</b>	<b>POZOSTAŁE ZADANIA W ZAKRESIE POLITYKI SPOŁECZNEJ</b>	<b>1 547 365</b>	<b>1 616 588</b>	<b>824469,80</b>	<b>51,00%</b>
<b>85311</b>	<b>Rehabilitacja zawodowa i społeczna osób niepełnosprawnych</b>	<b>49 320</b>	<b>49 320</b>	<b>24660,00</b>	<b>50,00%</b>
	Dotacje celowe na realizację zadań bieżących	49 320	49 320	24660,00	50,00%
<b>85321</b>	<b>Zespoły do spraw orzekania o niepełnosprawności</b>	<b>95 000</b>	<b>95 000</b>	<b>57648,56</b>	<b>60,68%</b>
	Wydatki bieżące w tym	95 000	95 000	57648,56	60,68%
	wydatki bieżące związane z realizacją zadań statutowych	0	32 312	16327,54	50,53%
	wynagrodzenia i pochodne od wynagrodzeń	95 000	62 688	41321,02	65,92%
<b>85333</b>	<b>Powiatowe Urzędy Pracy</b>	<b>1 382 107</b>	<b>1 407 107</b>	<b>706039,36</b>	<b>50,18%</b>
	Wydatki bieżące w tym	1 335 901	1 361 901	674242,41	49,51%
	wynagrodzenia i pochodne od wynagrodzeń	1 204 157	1 229 157	629400,63	51,21%
	wydatki bieżące związane z realizacją zadań statutowych	131 744	132 744	44841,78	33,78%
	świadczenia dla osób fizycznych	46 206	45 206	31796,95	70,34%
<b>85334</b>	<b>Pomoc dla repatriantów</b>	<b>0</b>	<b>41 223</b>	<b>13460,25</b>	<b>32,65%</b>
	Wydatki bieżące w tym	0	33 618	5855,01	17,42%
	wydatki bieżące związane z realizacją zadań statutowych	0	15 568	0,00	0,00%
	wynagrodzenia i pochodne od wynagrodzeń	0	18 050	5855,01	32,44%
	świadczenia dla osób fizycznych	0	7 605	7605,24	100,00%
<b>85395</b>	<b>Pozostała działalność</b>	<b>20 938</b>	<b>23 938</b>	<b>22661,63</b>	<b>94,67%</b>
	Wydatki na programy realizowane ze środków z Unii Europejskiej	20 938	23 938	22661,63	94,67%
<b>854</b>	<b>EDUKACYJNA OPIEKA WYCHOWAWCZA</b>	<b>4 697 675</b>	<b>4 774 291</b>	<b>2643404,38</b>	<b>55,37%</b>
<b>85401</b>	<b>Świetlice szkolne</b>	<b>45 086</b>	<b>45 086</b>	<b>21706,35</b>	<b>48,14%</b>
	Wydatki bieżące w tym	42 344	42 344	19686,35	46,49%
	wynagrodzenia i pochodne od wynagrodzeń	37 194	37 194	19254,10	51,77%
	wydatki bieżące związane z realizacją zadań statutowych	5 150	5 150	432,25	8,39%
	świadczenia dla osób fizycznych	2 742	2 742	2020,00	73,67%
<b>85403</b>	<b>Specjalne ośrodki szkolno-wychowawcze</b>	<b>1 920 114</b>	<b>1 998 997</b>	<b>1057618,60</b>	<b>52,91%</b>
	Wydatki bieżące w tym	1 827 590	1 906 473	988991,84	51,88%
	wynagrodzenia i pochodne od wynagrodzeń	1 580 198	1 589 498	812723,86	51,13%
	wydatki bieżące związane z realizacją zadań statutowych	247 392	316 975	176267,98	55,61%

	świadczenia dla osób fizycznych	92 524	92 524	68626,76	74,17%
<b>85404</b>	<b>Wczesne wspomaganie rozwoju dziecka</b>	<b>116 266</b>	<b>116 266</b>	<b>37369,67</b>	<b>32,14%</b>
	Wydatki bieżące w tym	111 717	111 717	33957,67	30,40%
	wynagrodzenia i pochodne od wynagrodzeń	110 842	110 842	33929,67	30,61%
	wydatki bieżące związane z realizacją zadań statutowych	875	875	28,00	3,20%
	świadczenia dla osób fizycznych	4 549	4 549	3412,00	75,01%
<b>85406</b>	<b>Poradni psychologiczno-pedagogiczne w tym poradnie specjalistyczne</b>	<b>991 722</b>	<b>963 722</b>	<b>484847,33</b>	<b>50,31%</b>
	Wydatki bieżące w tym	944 647	916 047	449694,33	49,09%
	wynagrodzenia i pochodne od wynagrodzeń	876 189	842 189	416560,55	49,46%
	wydatki bieżące związane z realizacją zadań statutowych	68 458	73 858	33133,78	44,86%
	świadczenia dla osób fizycznych	47 075	47 675	35153,00	73,73%
<b>85407</b>	<b>Placówki wychowania pozaszkolnego</b>	<b>623 173</b>	<b>587 173</b>	<b>285942,22</b>	<b>48,70%</b>
	Wydatki bieżące w tym	597 624	561 624	266855,22	47,51%
	wynagrodzenia i pochodne od wynagrodzeń	501 572	465 572	237435,46	51,00%
	wydatki bieżące związane z realizacją zadań statutowych	96 052	96 052	29419,76	30,63%
	świadczenia dla osób fizycznych	25 549	25 549	19087,00	74,71%
<b>85410</b>	<b>Internaty i bursy szkolne</b>	<b>994 616</b>	<b>1 056 349</b>	<b>750461,71</b>	<b>71,04%</b>
	Wydatki bieżące w tym	949 472	1 012 720	719755,28	71,07%
	wynagrodzenia i pochodne od wynagrodzeń	786 843	663 758	408767,37	61,58%
	wydatki bieżące związane z realizacją zadań statutowych	162 629	348 962	310987,91	89,12%
	świadczenia dla osób fizycznych	45 144	43 629	30706,43	70,38%
<b>85446</b>	<b>Dokształcanie i doskonalenie nauczycieli</b>	<b>6 698</b>	<b>6 698</b>	<b>5458,50</b>	<b>81,49%</b>
	Wydatki bieżące w tym	6 698	6 698	5458,50	81,49%
	wydatki bieżące związane z realizacją zadań statutowych	6 698	6 698	5458,50	81,49%
<b>900</b>	<b>GOSPODARKA KOMUNALNA I OCHRONA ŚRODOWISKA</b>	<b>230 000</b>	<b>230 000</b>	<b>10655,10</b>	<b>4,63%</b>
<b>90001</b>	<b>Gospodarka ściekowa i ochrona wód</b>	<b>0</b>	<b>140 000</b>	<b>0,00</b>	<b>0,00%</b>
	Wydatki bieżące w tym	0	40 000	0,00	0,00%
	wydatki bieżące związane z realizacją zadań statutowych	0	40 000	0,00	0,00%
	Dotacje celowe na wydatki majątkowe	0	100 000	0,00	0,00%
<b>90002</b>	<b>Gospodarka odpadami</b>	<b>105 000</b>	<b>5 000</b>	<b>318,60</b>	<b>6,37%</b>
	Wydatki bieżące w tym	5 000	5 000	318,60	6,37%
	wydatki bieżące związane z realizacją zadań statutowych	5 000	5 000	318,60	6,37%
	Dotacje celowe na wydatki majątkowe	100 000	0	0,00	-
<b>90004</b>	<b>Utrzymanie zieleni w miastach i gminach</b>	<b>50 000</b>	<b>59 400</b>	<b>2460,00</b>	<b>4,14%</b>
	Wydatki bieżące w tym	25 000	34 400	2460,00	7,15%
	wydatki bieżące związane z realizacją zadań statutowych	25 000	34 400	2460,00	7,15%
	Wydatki majątkowe	25 000	25 000	0,00	0,00%
<b>90005</b>	<b>Ochrona powietrza atmosferycznego i klimatu</b>	<b>20 200</b>	<b>20 200</b>	<b>6646,50</b>	<b>32,90%</b>
	Wydatki bieżące w tym	20 200	20 200	6646,50	32,90%
	wydatki bieżące związane z realizacją zadań statutowych	20 200	20 200	6646,50	32,90%
<b>90095</b>	<b>Pozostała działalność</b>	<b>54 800</b>	<b>5 400</b>	<b>1230,00</b>	<b>22,78%</b>
	Wydatki bieżące w tym	54 800	5 400	1230,00	22,78%
	wydatki bieżące związane z realizacją zadań statutowych	54 800	5 400	1230,00	22,78%
<b>921</b>	<b>KULTURA I OCHRONA DZIEDZICTWA NARODOWEGO</b>	<b>89 603</b>	<b>89 603</b>	<b>39573,00</b>	<b>44,16%</b>

<b>92105</b>	<b>Pozostałe zadania w zakresie kultury</b>	<b>25 426</b>	<b>25 426</b>	<b>8284,00</b>	<b>32,58%</b>
	Dotacje celowe na realizację zadań bieżących	25 426	25 426	8284,00	32,58%
<b>92116</b>	<b>Biblioteki</b>	<b>34 177</b>	<b>34 177</b>	<b>17089,00</b>	<b>50,00%</b>
	Dotacje celowe na realizację zadań bieżących	34 177	34 177	17089,00	50,00%
<b>92120</b>	<b>Ochrona zabytków i opieka nad zabytkami</b>	<b>30 000</b>	<b>30 000</b>	<b>14200,00</b>	<b>47,33%</b>
	Dotacje celowe na realizację zadań bieżących	30 000	30 000	14200,00	47,33%
<b>926</b>	<b>KULTURA FIZYCZNA I SPORT</b>	<b>71 176</b>	<b>101 176</b>	<b>56161,18</b>	<b>55,51%</b>
<b>92605</b>	<b>Zadania z zakresu kultury fizycznej i sportu</b>	<b>71 176</b>	<b>101 176</b>	<b>56161,18</b>	<b>55,51%</b>
	Wydatki bieżące w tym	44 886	49 386	20878,18	42,28%
	wynagrodzenia i pochodne od wynagrodzeń	23 616	23 616	13139,57	55,64%
	wydatki bieżące związane z realizacją zadań statutowych	21 270	25 770	7738,61	30,03%
	świadczenia dla osób fizycznych	6 137	1 637	130,00	7,94%
	Dotacje celowe na realizację zadań bieżących	20 153	50 153	35153,00	70,09%
	<b>WYDATKI OGÓŁEM</b>	<b>66 970 051</b>	<b>68 492 385</b>	<b>33988160,67</b>	<b>49,62%</b>



**Dochody i wydatki związane z wykonywaniem zadań z zakresu administracji rządowej oraz innych zadań zleconych ustawami realizowanych przez powiat w 2011 roku**  
**DOCHODY**

<i>Dział</i>	<i>Wyszczególnienie</i>	<i>Plan 2011 ogółem</i>	<i>Plan po zmianach Stan na 30.06.2011</i>	<i>Wykonanie Stan na 30.06.2011</i>	<i>%</i>
<i>1</i>	<i>2</i>	<i>3</i>	<i>4</i>	<i>5</i>	<i>6</i>
<b>010</b>	<b>ROLNICTWO I ŁOWIECTWO</b>	<b>8000</b>	<b>8000</b>	<b>2702</b>	<b>33,78</b>
<b>01005</b>	<b>Prace geodezyjno - urządzeniowe na potrzeby rolnictwa</b>	<b>8000</b>	<b>8000</b>	<b>2702</b>	<b>33,78</b>
2110	Dotacje celowe otrzymane z budżetu państwa na zadania bieżące z zakresu administracji rządowej oraz inne zadania zlecone ustawami realizowane przez powiat	8000	8000	2702	33,78
<b>700</b>	<b>GOSPODARKA MIESZKANIOWA</b>	<b>50000</b>	<b>50000</b>	<b>121,26</b>	<b>0,24</b>
<b>70005</b>	<b>Gospodarka gruntami i nieruchomościami</b>	<b>50000</b>	<b>50000</b>	<b>121,26</b>	<b>0,24</b>
2110	Dotacje celowe otrzymane z budżetu państwa na zadania bieżące z zakresu administracji rządowej oraz inne zadania zlecone ustawami realizowane przez powiat	50000	50000	121,26	0,24
<b>710</b>	<b>DZIAŁALNOŚĆ USŁUGOWA</b>	<b>462107</b>	<b>462107</b>	<b>175000,18</b>	<b>37,87</b>
<b>71013</b>	<b>Prace geodezyjne i kartograficzne nieinwestycyjne</b>	<b>125000</b>	<b>125000</b>	<b>0</b>	<b>0,00</b>
2110	Dotacje celowe otrzymane z budżetu państwa na zadania bieżące z zakresu administracji rządowej oraz inne zadania zlecone ustawami realizowane przez powiat	125000	125000	0	0,00
<b>71014</b>	<b>Opracowania geodezyjne i kartograficzne</b>	<b>20000</b>	<b>20000</b>	<b>5985,18</b>	<b>29,93</b>
2110	Dotacje celowe otrzymane z budżetu państwa na zadania bieżące z zakresu administracji rządowej oraz inne zadania zlecone ustawami realizowane przez powiat	20000	20000	5985,18	29,93
<b>71015</b>	<b>Nadzór Budowlany</b>	<b>317107</b>	<b>317107</b>	<b>169015</b>	<b>53,30</b>
2110	Dotacje celowe otrzymane z budżetu państwa na zadania bieżące z zakresu administracji rządowej oraz inne zadania zlecone ustawami realizowane przez powiat	317107	317107	169015	53,30
<b>750</b>	<b>ADMINISTRACJA PUBLICZNA</b>	<b>186820</b>	<b>186820</b>	<b>106474</b>	<b>56,99</b>
<b>75011</b>	<b>Urzędy wojewódzkie</b>	<b>173320</b>	<b>173320</b>	<b>92974</b>	<b>53,64</b>
2110	Dotacje celowe otrzymane z budżetu państwa na zadania bieżące z zakresu administracji rządowej oraz inne zadania zlecone ustawami realizowane przez powiat	173320	173320	92974	53,64
<b>75045</b>	<b>Kwalifikacja wojskowa</b>	<b>13500</b>	<b>13500</b>	<b>13500</b>	<b>100,00</b>
2110	Dotacje celowe otrzymane z budżetu państwa na zadania bieżące z zakresu administracji rządowej oraz inne zadania zlecone ustawami realizowane przez powiat	13500	13500	13500	100,00
<b>752</b>	<b>OBRONA NARODOWA</b>	<b>3000</b>	<b>3000</b>	<b>0</b>	<b>0,00</b>
<b>75212</b>	<b>Pozostałe wydatki obronne</b>	<b>3000</b>	<b>3000</b>	<b>0</b>	<b>0,00</b>
2110	Dotacje celowe otrzymane z budżetu państwa na zadania bieżące z zakresu administracji rządowej oraz inne zadania zlecone ustawami realizowane przez powiat	3000	3000	0	0,00
<b>754</b>	<b>BEZPIECZEŃSTWO PUBLICZNE I OCHRONA PRZECIWPÓŻAROWA</b>	<b>3266000</b>	<b>3266000</b>	<b>1893000</b>	<b>57,96</b>
<b>75411</b>	<b>Komendy Powiatowe Państwowej Straży Pożarnej</b>	<b>3266000</b>	<b>3266000</b>	<b>1893000</b>	<b>57,96</b>
2110	Dotacje celowe otrzymane z budżetu państwa na zadania bieżące z zakresu administracji rządowej oraz inne zadania zlecone ustawami realizowane przez powiat	3266000	3266000	1893000	57,96
<b>851</b>	<b>OCHRONA ZDROWIA</b>	<b>1808000</b>	<b>1857000</b>	<b>997332</b>	<b>53,71</b>
<b>85156</b>	<b>Składki na ubezpieczenie zdrowotne oraz świadczenia dla osób nie objętych obowiązkiem ubezpieczenia zdrowotnego</b>	<b>1808000</b>	<b>1857000</b>	<b>997332</b>	<b>53,71</b>
2110	Dotacje celowe otrzymane z budżetu państwa na zadania bieżące z zakresu administracji rządowej oraz inne zadania zlecone ustawami realizowane przez powiat	1808000	1857000	997332	53,71
<b>853</b>	<b>POZOSTAŁE ZADANIA W ZAKRESIE POLITYKI SPOŁECZNEJ</b>	<b>95000</b>	<b>136223</b>	<b>81608,27</b>	<b>59,91</b>
<b>85321</b>	<b>Zespoły do spraw orzekania o niepełnosprawności</b>	<b>95000</b>	<b>95000</b>	<b>48007</b>	<b>50,53</b>
2110	Dotacje celowe otrzymane z budżetu państwa na zadania bieżące z zakresu administracji rządowej oraz inne zadania zlecone ustawami realizowane przez powiat	95000	95000	48007	50,53
<b>85334</b>	<b>Pomoc dla repatriantów</b>	<b>0</b>	<b>41223</b>	<b>33601,27</b>	<b>81,51</b>

2110	Dotacje celowe otrzymane z budżetu państwa na zadania bieżące z zakresu administracji rządowej oraz inne zadania zlecone ustawami realizowane przez powiat	0	41223	33601,27	81,51
<b>DOCHODY OGÓŁEM</b>		<b>5878927</b>	<b>5969150</b>	<b>3256237,71</b>	<b>54,55</b>

## WYDATKI

Dział/Rozdział	Wyszczególnienie	Plan na 2011 rok	Plan po zmianach		Wykonanie	%
			Stan na 30.06.2011	Stan na 30.06.2011		
1	2	3	4	5	6	
<b>010</b>	<b>ROLNICTWO I ŁOWIECTWO</b>	<b>8000</b>	<b>8000</b>	<b>2702,00</b>	<b>33,78%</b>	
<b>01005</b>	<b>Prace geodezyjno - urządzeniowe na potrzeby rolnictwa</b>	<b>8000</b>	<b>8000</b>	<b>2702,00</b>	<b>33,78%</b>	
	Wydatki bieżące	8000	8000	2702,00	33,78%	
<b>700</b>	<b>GOSPODARKA MIESZKANIOWA</b>	<b>50000</b>	<b>50000</b>	<b>121,26</b>	<b>0,24%</b>	
<b>70005</b>	<b>Gospodarka gruntami i nieruchomościami</b>	<b>50000</b>	<b>50000</b>	<b>121,26</b>	<b>0,24%</b>	
	Wydatki bieżące	50000	50000	121,26	0,24%	
<b>710</b>	<b>DZIAŁALNOŚĆ USŁUGOWA</b>	<b>462107</b>	<b>462107</b>	<b>165617,43</b>	<b>35,84%</b>	
<b>71013</b>	<b>Prace geodezyjne i kartograficzne nieinwestycyjne</b>	<b>125000</b>	<b>125000</b>	<b>0,00</b>	<b>0,00%</b>	
	Wydatki bieżące	125000	125000	0,00	0,00%	
<b>71014</b>	<b>Opracowania geodezyjne i kartograficzne</b>	<b>20000</b>	<b>20000</b>	<b>5985,18</b>	<b>29,93%</b>	
	Wydatki bieżące	20000	20000	5985,18	29,93%	
<b>71015</b>	<b>Nadzór Budowlany</b>	<b>317107</b>	<b>317107</b>	<b>159632,25</b>	<b>50,34%</b>	
	Wydatki bieżące	316953	316953	159632,25	50,36%	
	( w tym: wynagrodzenia i pochodne od wynagrodzeń)	281778	281778	143830,19	51,04%	
<b>750</b>	<b>ADMINISTRACJA PUBLICZNA</b>	<b>186820</b>	<b>186820</b>	<b>106474,00</b>	<b>56,99%</b>	
<b>75011</b>	<b>Urzędy wojewódzkie</b>	<b>173320</b>	<b>173320</b>	<b>92974,00</b>	<b>53,64%</b>	
	Wydatki bieżące	173320	173320	92974,00	53,64%	
	( w tym: wynagrodzenia i pochodne od wynagrodzeń)	173320	173320	92974,00	53,64%	
<b>75045</b>	<b>Kwalifikacja wojskowa</b>	<b>13500</b>	<b>13500</b>	<b>13500,00</b>	<b>100,00%</b>	
	Wydatki bieżące w tym:	13500	13500	13500,00	100,00%	
	wydatki bieżące na działalność statutową	6300	4822	4823,43	100,03%	
	wynagrodzenia i pochodne od wynagrodzeń	7200	8678	8676,57	99,98%	
<b>752</b>	<b>OBRONA NARODOWA</b>	<b>3000</b>	<b>3000</b>	<b>0,00</b>	<b>0,00%</b>	
<b>75212</b>	<b>Pozostałe wydatki obronne</b>	<b>3000</b>	<b>3000</b>	<b>0,00</b>	<b>0,00%</b>	
	Wydatki bieżące	3000	3000	0,00	0,00%	
<b>754</b>	<b>BEZPIECZEŃSTWO PUBLICZNE I OCHRONA PRZECIWPÓŻAROWA</b>	<b>3266000</b>	<b>3266000</b>	<b>1710872,78</b>	<b>52,38%</b>	
<b>75411</b>	<b>Komendy Powiatowe Państwowej Straży Pożarnej</b>	<b>3266000</b>	<b>3266000</b>	<b>1710872,78</b>	<b>52,38%</b>	
	Wydatki bieżące	3266000	3266000	1710872,78	52,38%	
	( w tym: wynagrodzenia i pochodne od wynagrodzeń)	2628817	2941615	1509301,35	51,31%	
<b>851</b>	<b>OCHRONA ZDROWIA</b>	<b>1808000</b>	<b>1857000</b>	<b>991159,82</b>	<b>53,37%</b>	
<b>85156</b>	<b>Składki na ubezpieczenie zdrowotne oraz świadczenia dla osób nie objętych obowiązkiem ubezpieczenia zdrowotnego</b>	<b>1808000</b>	<b>1857000</b>	<b>991159,82</b>	<b>53,37%</b>	
	Wydatki bieżące	1808000	1857000	991159,82	53,37%	
<b>853</b>	<b>POZOSTAŁE ZADANIA W ZAKRESIE POLITYKI SPOŁECZNEJ</b>	<b>95000</b>	<b>136223</b>	<b>61467,25</b>	<b>45,12%</b>	
<b>85321</b>	<b>Zespoły do spraw orzekania o niepełnosprawności</b>	<b>95000</b>	<b>95000</b>	<b>48007,00</b>	<b>50,53%</b>	
	Wydatki bieżące	95000	95000	48007,00	50,53%	
	( w tym: wynagrodzenia i pochodne od wynagrodzeń)	95000	62692	31679,46	50,53%	

<b>85334</b>	<b>Pomoc dla repatriantów</b>	<b>0</b>	<b>41223</b>	<b>13460,25</b>	<b>32,65%</b>
	Wydatki bieżące w tym:	0	33618	5855,01	17,42%
	wydatki bieżące na działalność statutową	0	15568	0,00	0,00%
	wynagrodzenia i pochodne od wynagrodzeń	0	18050	5855,01	32,44%
	świadczenia dla osób fizycznych	0	7605	7605,24	100,00%
	<b>WYDATKI OGÓŁEM</b>	<b>5878927</b>	<b>5969150</b>	<b>3038414,54</b>	<b>50,90%</b>

Dochody i wydatki związane z realizacją zadań z zakresu administracji rządowej wykonywanych na podstawie porozumień z organami tej administracji realizowanych przez powiat w 2011 roku.

Stan na 30.06.2011

#### DOCHODY

Lp	Dział	Wyszczególnienie	Plan 2011 ogółem	Plan po zmianach Stan na 30.06.2011	Wykonanie Stan na 30.06.2011	%
1	2	3	4	5	6	7
<b>1</b>	<b>750</b>	<b>ADMINISTRACJA PUBLICZNA</b>	<b>17500</b>	<b>17500</b>	<b>17500</b>	<b>100,00%</b>
	<b>75045</b>	<b>Kwalifikacja zawodowa</b>	<b>17500</b>	<b>17500</b>	<b>17500</b>	<b>100,00%</b>
	2120	Dotacje celowe otrzymane z budżetu państwa na zadania bieżące realizowane przez powiat na podstawie porozumień z organami administracji rządowej	17500	17500	17500	100,00%
		<b>DOCHODY OGÓŁEM</b>	<b>17500</b>	<b>17500</b>	<b>17500</b>	<b>100,00%</b>

#### WYDATKI

Dział/ Rozdział	Wyszczególnienie	Plan na 2011 rok	Plan po zmianach Stan na 30.06.2011	Wykonanie Stan na 30.06.2011	%
1	2	3	4	5	6
<b>750</b>	<b>ADMINISTRACJA PUBLICZNA</b>	<b>17500</b>	<b>17500</b>	<b>17500</b>	<b>100,00%</b>
<b>75045</b>	<b>Kwalifikacja wojskowa</b>	<b>17500</b>	<b>17500</b>	<b>17500</b>	<b>100,00%</b>
	Świadczenia na rzecz osób fizycznych	17500	17500	17500	100,00%
	<b>WYDATKI OGÓŁEM</b>	<b>17500</b>	<b>17500</b>	<b>17500</b>	<b>100,00%</b>

**Dochody i wydatki Powiatu Kluczborskiego na 2011 rok związane z realizacją zadań wykonywanych na podstawie umów lub porozumień z jednostkami samorządu terytorialnego .Stan na 30.06.2011**

**DOCHODY**

Dział	Wyszczególnienie	Plan 2011 ogółem	Plan po zmianach Stan na 30.06.2011	Wykonanie Stan na 30.06.2011	%
1	2	3	4	5	6
<b>600</b>	<b>TRANSPORT I ŁĄCZNOŚĆ</b>	<b>500000</b>	<b>570000</b>	<b>500000</b>	<b>87,72%</b>
<b>60014</b>	<b>Drogi publiczne powiatowe</b>	<b>500000</b>	<b>570000</b>	<b>500000</b>	<b>87,72%</b>
2310	Dotacje celowe otrzymane z gminy na zadania bieżące realizowane na podstawie porozumień (umów) między jednostkami samorządu terytorialnego	0	70000	0	0,00%
6300	Dotacja celowa otrzymana z tytułu pomocy finansowej udzielanej między jednostkami samorządu terytorialnego na dofinansowanie własnych zadań inwestycyjnych i zakupów inwestycyjnych	0	500000	500000	100,00%
6610	Dotacje celowe otrzymane z gminy na zadania bieżące realizowane na podstawie porozumień (umów) między jednostkami samorządu terytorialnego	500000		0	-
<b>801</b>	<b>OSWIATA I WYCHOWANIE</b>	<b>222124</b>	<b>249660</b>	<b>125269,5</b>	<b>50,18%</b>
<b>80110</b>	<b>Gimnazja</b>	<b>0</b>	<b>12673</b>	<b>9504</b>	<b>74,99%</b>
2310	Dotacje celowe otrzymane z gminy na zadania bieżące realizowane na podstawie porozumień (umów) między jednostkami samorządu terytorialnego	0	12673	9504	74,99%
<b>80140</b>	<b>Centra kształcenia ustawicznego i praktycznego oraz ośrodki dokształcania zawodowego</b>	<b>0</b>	<b>300</b>	<b>600</b>	<b>200,00%</b>
2320	Dotacje celowe otrzymane z powiatu na zadania bieżące realizowane na podstawie porozumień (umów) między jednostkami samorządu terytorialnego	0	300	600	200,00%
<b>80142</b>	<b>Ośrodki szkolenia, dokształcania i doskonalenia kadr</b>	<b>222124</b>	<b>236687</b>	<b>115165,5</b>	<b>48,66%</b>
2310	Dotacje celowe otrzymane z gminy na zadania bieżące realizowane na podstawie porozumień (umów) między jednostkami samorządu terytorialnego	157293	163411	78526,5	48,05%
2320	Dotacje celowe otrzymane z powiatu na zadania bieżące realizowane na podstawie porozumień (umów) między jednostkami samorządu terytorialnego	64831	73276	36639	50,00%
<b>851</b>	<b>OCHRONA ZDROWIA</b>	<b>0</b>	<b>49000</b>	<b>11500</b>	<b>23,47%</b>
<b>85149</b>	<b>Programy profilaktyki zdrowotnej</b>	<b>0</b>	<b>49000</b>	<b>11500</b>	<b>23,47%</b>
2310	Dotacje celowe otrzymane z gminy na zadania bieżące realizowane na podstawie porozumień (umów) między jednostkami samorządu terytorialnego	0	49000	11500	23,47%
<b>852</b>	<b>POMOC SPOŁECZNA</b>	<b>172150</b>	<b>309537</b>	<b>149843,01</b>	<b>54,22%</b>
<b>85201</b>	<b>Placówki opiekuńczo-wychowawcze</b>	<b>79825</b>	<b>161308</b>	<b>78319,31</b>	<b>48,55%</b>
2320	Dotacje celowe otrzymane z powiatu na zadania bieżące realizowane na podstawie porozumień (umów) między jednostkami samorządu terytorialnego	79825	161308	78319,31	48,55%
<b>85204</b>	<b>Rodziny Zastępcze</b>	<b>92325</b>	<b>120229</b>	<b>61523,7</b>	<b>51,17%</b>
2320	Dotacje celowe otrzymane z powiatu na zadania bieżące realizowane na podstawie porozumień (umów) między jednostkami samorządu terytorialnego	92325	120229	61523,7	51,17%
<b>85220</b>	<b>Jednostki specjalistyczne poradnictwa , mieszkania chronione i ośrodki interwencji kryzysowej</b>	<b>0</b>	<b>28000</b>	<b>10000</b>	<b>35,71%</b>
2310	Dotacje celowe otrzymane z gminy na zadania bieżące realizowane na podstawie porozumień (umów) między jednostkami samorządu terytorialnego	0	28000	10000	35,71%
<b>854</b>	<b>EDUKACYJNA OPIEKA WYCHOWAWCZA</b>	<b>360</b>	<b>6360</b>	<b>3000</b>	<b>47,17%</b>
<b>85406</b>	<b>Poradnie psychologiczno-pedagogiczne w tym poradnie specjalistyczne</b>	<b>360</b>	<b>6360</b>	<b>3000</b>	<b>47,17%</b>
2310	Dotacje celowe otrzymane z gminy na zadania bieżące realizowane na podstawie porozumień (umów) między jednostkami samorządu terytorialnego	360	6360	3000	47,17%
	<b>DOCHODY OGÓŁEM</b>	<b>894634</b>	<b>1184557</b>	<b>789612,51</b>	<b>66,66%</b>

**WYDATKI**

		<i>Plan na</i>	<i>Plan po</i>	<i>Wykonanie</i>	<i>%</i>
<i>Dział/Rozdział</i>	<i>Wyszczególnienie</i>	<i>2011 rok</i>	<i>Stan na</i> <i>30.06.2011</i>	<i>Stan na</i> <i>30.06.2011</i>	
<i>1</i>	<i>2</i>	<i>3</i>	<i>4</i>	<i>5</i>	<i>6</i>
<b>010</b>	<b>ROLNICTWO I ŁOWIECTWO</b>	<b>22 337</b>	<b>22 337</b>	<b>11 166</b>	<b>49,99%</b>
<b>01008</b>	<b>Melioracje wodne</b>	<b>22 337</b>	<b>22 337</b>	<b>11 166</b>	<b>49,99%</b>
	Dotacje celowe na realizację zadań bieżących	22 337	22 337	11 166	49,99%
<b>600</b>	<b>TRANSPORT I ŁĄCZNOŚĆ</b>	<b>500 000</b>	<b>570 000</b>	<b>500 000</b>	<b>87,72%</b>
<b>60014</b>	<b>Drogi publiczne Powiatowe</b>	<b>500 000</b>	<b>570 000</b>	<b>500 000</b>	<b>87,72%</b>
	Wydatki bieżące na działalność statutową	0	70 000	0	0,00%
	Wydatki majątkowe	500 000	500 000	500 000	100,00%
<b>801</b>	<b>OSWIATA I WYCHOWANIE</b>	<b>75 000</b>	<b>324 960</b>	<b>124 970</b>	<b>38,46%</b>
<b>80110</b>	<b>Gimnazja</b>	<b>0</b>	<b>12 673</b>	<b>9 504</b>	<b>74,99%</b>
	Wydatki bieżące na działalność statutową	0	12 673	9 504	74,99%
<b>80120</b>	<b>Licea Ogólnokształcące</b>	<b>75 000</b>	<b>75 000</b>	<b>0</b>	<b>0,00%</b>
	Dotacje celowe na realizację zadań majątkowych	75 000	75 000	0	0,00%
<b>80140</b>	<b>Centra kształcenia ustawicznego i praktycznego oraz ośrodki dokształcania zawodowego</b>	<b>0</b>	<b>600</b>	<b>300</b>	<b>50,00%</b>
	Wydatki bieżące w tym	0	600	300	50,00%
	- wynagrodzenia i pochodne od wynagrodzeń	0	600	300	50,00%
<b>80142</b>	<b>Ośrodki szkolenia, dokształcania i doskonalenia kadr</b>	<b>222 124</b>	<b>236 687</b>	<b>115 166</b>	<b>48,66%</b>
	Wydatki bieżące w tym	222 124	236 687	115 166	48,66%
	- wynagrodzenia i pochodne od wynagrodzeń	222 124	236 687	115 166	48,66%
<b>851</b>	<b>Ochrona zdrowia</b>	<b>0</b>	<b>49 000</b>	<b>0</b>	<b>0,00%</b>
	<b>Programy polityki zdrowotnej</b>	<b>0</b>	<b>49 000</b>	<b>0</b>	<b>0,00%</b>
	Wydatki bieżące na działalność statutową	0	49 000	0	0,00%
<b>852</b>	<b>POMOC SPOŁECZNA</b>	<b>179 056</b>	<b>259 834</b>	<b>122 005</b>	<b>46,96%</b>
<b>85201</b>	<b>Placówki opiekuńczo-wychowawcze</b>	<b>44 450</b>	<b>124 239</b>	<b>60 923</b>	<b>49,04%</b>
	Dotacje celowe na realizację zadań bieżących	44 450	124 239	60 923	49,04%
<b>85204</b>	<b>Rodziny zastępcze</b>	<b>134 606</b>	<b>107 595</b>	<b>60 832</b>	<b>56,54%</b>
	Dotacje celowe na realizację zadań bieżących	134 606	107 595	60 832	56,54%
<b>85220</b>	<b>Jednostki specjalistycznego poradnictwa, mieszkania chronione i ośrodki interwencji kryzysowej</b>	<b>0</b>	<b>28 000</b>	<b>250</b>	<b>0,89%</b>
	Wydatki bieżące na działalność statutową	0	28 000	250	0,89%
<b>854</b>	<b>EDUKACYJNA OPIEKA WYCHOWAWCZA</b>	<b>360</b>	<b>6 360</b>	<b>3 000</b>	<b>47,17%</b>
<b>85406</b>	<b>Poradni psychologiczno-pedagogiczne w tym poradnie specjalistyczne</b>	<b>360</b>	<b>6 360</b>	<b>3 000</b>	<b>47,17%</b>
	Wydatki bieżące w tym	360	6 360	3 000	47,17%
	- wynagrodzenia i pochodne od wynagrodzeń	360	6 360	3 000	47,17%
<b>900</b>	<b>GOSPODARKA KOMUNALNA I OCHRONA ŚRODOWISKA</b>	<b>100 000</b>	<b>100 000</b>	<b>100 000</b>	<b>100,00%</b>
<b>90001</b>	<b>Gospodarka ściekowa i ochrona wód</b>	<b>0</b>	<b>100 000</b>	<b>100 000</b>	<b>100,00%</b>
	Dotacje celowe na realizację zadań majątkowych	0	100 000	0	0,00%
<b>90002</b>	<b>Gospodarka odpadami</b>	<b>100 000</b>	<b>0</b>	<b>0</b>	<b>-</b>
	Dotacje celowe na realizację zadań majątkowych	100 000	0	0	-
<b>921</b>	<b>KULTURA I OCHRONA DZIEDZICTWA NARODOWEGO</b>	<b>34 177</b>	<b>34 177</b>	<b>17 089</b>	<b>50,00%</b>
<b>92116</b>	<b>Biblioteki</b>	<b>34 177</b>	<b>34 177</b>	<b>17 089</b>	<b>50,00%</b>
	Dotacje celowe na realizację zadań bieżących	34 177	34 177	17 089	50,00%
	<b>WYDATKI OGÓŁEM</b>	<b>910 930</b>	<b>1 366 668</b>	<b>878 230</b>	<b>64,26%</b>

## Wykaz zadań inwestycyjnych realizowanych w I półroczu 2011 roku

Lp.	Dział	Rozdział	Nazwa jednostki organizacyjnej wykonującej zadanie	Nazwa zadania	Nakłady planowane na 2011r. w zł	Nakłady zrealizowane na dzień 30.06.2011
1.	2.	3.	4.	5.	6.	7.
1.	600	60014	Powiat Kluczborski	Przebudowa ciągu komunikacyjnego łączącego DK 45 z DK 42 w Kluczborku (drogi powiatowe nr 21290 ul. Jagiellońska w km od 0+000 do 0+220, nr 21270 ul. Moniuszki w km od 0+000 do 0+437, nr 20970 ul. Grunwaldzka w km od 0+262 do 360, nr 21210 ul. Waryńskiego	2.135.191	836.778,35
2.	600	60014	Powiat Kluczborski	Przebudowa drogi – odnowa nawierzchni jezdni DP 13110 wraz z budową kanalizacji deszczowej i chodnika w miejscowości Jaśkowice	869.577	0
3.	600	60014	Powiat Kluczborski - Zarząd Dróg Powiatowych	Remont DP21280 ( ul.Jana Pawła II w Kluczborku) i odcinka DP 21290 (ul.Jagiellońska w Kluczborku)	383.645	130.553,80
4.	600	60014	Powiat Kluczborski	Remont drogi powiatowej nr 13300 Chudoba - Zagwizdzie na odc. Lasowice Wielkie - skrzyżowanie z drogą krajową Nr 45 w km 5+195 - 7+217,5	803.965	703.964,79
5.	600	60014	Powiat Kluczborski	Przebudowa ciągu komunikacyjnego DP 13320 na odcinku w km 0+007-1+100 i DP 13300 na odcinku 0+007-5+194 o długości 6,280	3.413.000	2.100.000
6.	600	60014	Powiat Kluczborski	Dotacja na realizację zadania "Remont dróg gminnych - ulic Słowackiego , Sienkiewicza, Reymonta,Kochanowskiego,Chopina i Wolności w Kluczborku"	100.000	0
7.	600	60014	Powiat Kluczborski	Remont drogi powiatowej Nr 13190 Ligota Dolna- Bogacica-Jasienie	1.754.030	1.754.029,53
8.	700	70005	Powiat Kluczborski	Wsparcie rozwoju gospodarki w powiecie kluczborskim poprzez utworzenie inkubatora przedsiębiorczości i innowacji	3.000.000	48.621,08
9.	700	70005	Powiat Kluczborski	Zwiększenie efektywności energetycznej w obiektach użyteczności Publicznej Powiatu Kluczborskiego m.in. poprzez wykorzystanie energii ze źródeł odnawialnych – etap II	42.520	0
10.	700	70005	Powiat Kluczborski	Przebudowa budynku przy ul .Sienkiewicza – -Powiatowe Centrum Rehabilitacji - Ośrodek Rehabilitacji - Powiatowy Zespół ds. Orzekania o Niepełnosprawności - Powiatowe Centrum Pomocy Rodzinie - Poradnia Psychologiczno- Pedagogiczna	129.507	31.962,82
11.	710	71030	Powiat Kluczborski	Zakup specjalistycznego oprogramowania służącego do zintegrowanego prowadzenia operatu ewidencyjnego części opisowej i kartograficznej	68.000	0
12.	754	75412	Powiat Kluczborski	Dotacja na zakup samochodu dla OSP Chocianowice	30.000	30.000
13.	801	80120	Powiat Kluczborski	Opolska eSzkoła , szkołą ku przyszłości	77.500	2.500
14.	900	90001	Powiat Kluczborski	Dotacja na wykonanie zadań związanych z budową oczyszczalni zagrodowych w obiektach gminnych we wsiach Jakubowice i Miechowa	100.000	0
15.	900	90004	Powiat Kluczborski	Utrzymanie zieleni w miastach i gminach	25.000	0
<b>Kwoty ogółem:</b>					<b>12.931.935</b>	<b>5.638.410,37</b>

**WYKONANIE PLANU PRZYCHODÓW I ROZCHODÓW  
BUDŻETU POWIATU KLUCZBORSKIEGO  
ZA I półrocze 2011 ROKU**

§	Przychody / plan	Wykonanie	% wykonania (3 : 2)	Rozchody / plan	Wykonanie	% wykonania (6 : 5)
1	2	3	4	5	6	7
95 2	Przychody z zaciągniętych pożyczek i kredytów na rynku krajowym 5.398.969	1.367.654,41	25,33	-	-	-
95 0	Wolne środki, o których mowa w art. 217 ust. 2 pkt 6 ustawy 692858	692.858,79	100	-	-	-
99 2	-	-	-	Splata otrzymanych krajowych pożyczek i kredytów 2.072.510	1.066.532,07	51,46
98 2	-	-	-	Wykup innych papierów wartościowych 2.800.000	0,00	0
<b>Przychody ogółem 6.091.827</b>		<b>2.060.513,20</b>	<b>33,82</b>	<b>Rozchody ogółem 4.872.510</b>	<b>1.066.532,07</b>	<b>21,89</b>

**Informacja o stanie zadłużenia Powiatu Kluczborskiego na dzień 30.06.2011r.**

<b>Rodzaj zobowiązania</b>	<b>Nazwa wierzyciela</b>	<b>Kwota zadłużenia</b>
<i>1</i>	<i>2</i>	<i>3</i>
Kredyt w rachunku bieżącym	Bank Spółdzielczy Wołczyn	1.367.654,41
Kredyt termomodernizacyjny	Bank Ochrony Środowiska S.A.	2.416.972,58
Kredyt obrotowy	Bank Spółdzielczy Wołczyn	11.866.356,00
Kredyt inwestycyjny	Bank Millenium S.A.	4.642.856,00
Obligacje komunalne	Nordea Bank Polska S.A.	11.000.000
Obligacje komunalne	Nordea Bank Polska S.A.	3.500.000
	<b>Razem</b>	<b>34.793.838,99</b>

Przedstawione w powyższej tabeli zadłużenie powiatu na dzień 30 czerwca 2011 r. wynosi 34.793.838,99 zł z tytułu podjętych kredytów i wyemitowanych obligacji komunalnych.



## **Zmiany w planie budżetu Powiatu Kluczborskiego**

**dokonane w 2011 roku.**

Uchwałą Nr IV/28/2010 z dnia 30 grudnia 2010 roku został uchwalony budżet Powiatu Kluczborskiego na 2011 rok. Uchwalono budżet zawierający plan dochodów w wysokości **66.443.592,-zł.** oraz wydatków w wysokości **66.970.051,-zł.**

Uchwała budżetowa określa również wielkości przychodów i rozchodów budżetu, które wynosiły odpowiednio **5.398.969,-zł** i **4.872.510,-zł.** Wielkość deficytu budżetowego ustalono na poziomie **526.459,- zł**

Po przeprowadzonych zmianach-plan budżetu powiatu kluczborskiego na dzień 30 czerwca 2011 roku, zamyka się następującymi kwotami:

- plan dochodów **-67.273.068,- zł**
- plan wydatków **- 68.492.385,- zł**
- plan przychodów wynosi **-6.091.827,- zł**
- plan rozchodów wynosi **-4.872.510,- zł**

Planowany deficyt budżetowy na koniec okresu sprawozdawczego wyniósł **1.219.317,- zł**

**Zmiany budżetu Powiatu zostały przeprowadzone na podstawie następujących uchwał Rady Powiatu w Kluczborku:**

1. Uchwała Nr V/31/2011 z dnia 10.02.2011 roku wprowadza zmiany po stronie dochodów i wydatków powodujące:

- zwiększenie dochodów o kwotę 39.056,- zł,
- zwiększenie wydatków o kwotę 610.856,- zł,
- zwiększenie przychodów o kwotę 571.800,- zł,

2. Uchwała Nr VII/41/2011 z dnia 14.04.2010 roku wprowadza zmiany po stronie dochodów i wydatków oraz przychodów powodujące:

- zmniejszenie dochodów o kwotę 106.639,- zł,
- zwiększenie wydatków o kwotę 14.419,-zł,
- zwiększenie przychodów o kwotę 121.058,- zł

3. Uchwała Nr VIII/51/2011 z dnia 26.05.2011 roku wprowadza zmiany po stronie dochodów i wydatków powodujące:

- zwiększenie dochodów o kwotę 370.350,- zł,
- zwiększenie wydatków o kwotę 370.350,- zł,

4. Uchwała Nr IX/60/2011 z dnia 16.06.2011 roku wprowadza zmiany po stronie dochodów i wydatków powodujące:

- zwiększenie dochodów o kwotę 498.947,- zł,
- zwiększenie wydatków o kwotę 498.947,- zł,

**Zmiany budżetu Powiatu Kluczborskiego w omawianym okresie zostały przeprowadzone na podstawie następujących uchwał Zarządu Powiatu Kluczborskiego:**

1. Uchwała Nr 8/18/2011 z dnia 10 lutego 2011 roku w sprawie przeniesienia środków w budżecie powiatu pomiędzy paragrafami
2. Uchwała Nr 14/28/2011 z dnia 19 kwietnia 2011 roku, w sprawie przeniesienia środków w budżecie powiatu pomiędzy paragrafami
3. Uchwała Nr 13/27/2011 z dnia 05 kwietnia 2011 roku w sprawie przeniesienia środków w budżecie powiatu pomiędzy paragrafami
4. Uchwała Nr 15/31/2011 z dnia 04 maja 2011 roku, sprawie przeniesienia środków w budżecie powiatu pomiędzy paragrafami
5. Uchwała Nr 16/32/2011 z dnia 18 maja 2011 roku w sprawie przeniesienia środków z rezerwy ogólnej budżetu powiatu w kwocie 5.000 zł
6. Uchwała Nr 20/39/2011 z dnia 22 czerwca 2011 roku , w sprawie zwiększenia budżetu o dotację celową z budżetu państwa o kwotę 27.762 zł

**INFORMACJA O DOKONANYCH W 2011 ROKU  
UMORZENIACH I ULGACH W SPŁATACH**

Do dnia 31.05.2006 roku obowiązywała uchwała Rady Powiatu Nr XI/72/99 z dnia 07.10.1999 r. określająca szczegółowe zasady i tryb umarzania, odraczania lub rozkładania na raty wierzytelności jednostek organizacyjnych z tytułu należności pieniężnych.

W uchwale ustalono m.in. :

- rodzaje należności, do których zastosowanie ma uchwała (w tym opłaty za trwały zarząd i wieczyste użytkowanie mienia powiatu, czynsze najmu za lokale, czynsze z tytułu dzierżaw, opłaty związane z pobytem osób w zakładach i ośrodkach opiekuńczo-wychowawczych, należności i odsetki z tytułu sprzedaży usług i inne);
- tryb, formy i osoby upoważnione do stosowania postanowień uchwały;
- warunki udzielania umorzeń, odroczeń, rozłożenia na raty należności pieniężnych.

Uchwała w §-8 zobowiązywała Zarząd do przedkładania Radzie sprawozdania z udzielonych umorzeń, w szczególności ich ilości i kwot, po upływie każdego półrocza.

Wejście w życie, od dnia 01.01.2006 roku, nowej ustawy o finansach publicznych (Dz.U. z 2005r. Nr 249, poz.2104), spowodowało konieczność dostosowania obowiązujących aktów prawnych do wymogów nowej ustawy. Przepis przejściowy określał, że dostosowanie istniejących aktów prawnych do wymogów nowej ustawy musi się odbyć w ciągu sześciu miesięcy od dnia wejścia w życie ustawy, tj. do dnia 30 czerwca 2006r.

Rada Powiatu w Kluczborku w dniu 13 kwietnia 2006 roku podjęła uchwałę Nr XXXVIII/259/2006 w sprawie określenia szczegółowych zasad i trybu umarzania, odraczania i rozkładania na raty należności pieniężnych Powiatu Kluczborskiego oraz jego jednostek organizacyjnych. Wskazana uchwała uchyliła poprzednio obowiązującą i jako akt prawa miejscowego została wprowadzona w życie przez publikację w Dzienniku Urzędowym Województwa Opolskiego z dnia 17 maja 2006 roku (Dz. U. Nr 33, poz.1118).

Termin wejścia w życie uchwały określono na 14 dni od daty jej publikacji, a zatem uchwała weszła w życie i obowiązuje od dnia 01 czerwca 2006 roku.

W §-10 uchwały zapisano obowiązek Zarządu Powiatu i Starosty Kluczborskiego informowania Rady Powiatu o wszystkich udzielonych ulgach w spłacie należności pieniężnych powiatu i jego jednostek organizacyjnych, poprzez zamieszczenie informacji w tym zakresie w sprawozdaniu półrocznym i rocznym z wykonania budżetu powiatu.

Kolejna zmiana ustawy o finansach publicznych z dnia 27 sierpnia 2009 roku (Dz.U. z 2009 Nr 157 poz.1240 z póź. zm.) również spowodowała konieczność dostosowania przepisów prawnych w tym zakresie do nowej ustawy.

W związku z powyższym Rada Powiatu w Kluczborku w dniu 27 maja 2010 r. podjęła uchwałę Nr XLIII/255/2010 w sprawie szczegółowych zasad umarzania, odraczania i rozkładania na raty należności pieniężnych mających charakter cywilnoprawny i stosowanie ulg z urzędu. Wskazana uchwała uchyliła poprzednio obowiązującą i jako akt prawa miejscowego została wprowadzona w życie przez publikację w Dzienniku Urzędowym Województwa Opolskiego. W §9 uchwały zapisano obowiązek Zarządu Powiatu i Starosty Kluczborskiego informowania Rady Powiatu o wszystkich udzielonych ulgach w spłacie należności pieniężnych powiatu i jego jednostek organizacyjnych, poprzez zamieszczenie informacji w tym zakresie w sprawozdaniu półrocznym i rocznym z wykonania budżetu powiatu.

W okresie sprawozdawczym łączna kwota umorzeń dokonanych na podstawie powołanej wyżej uchwały Rady Powiatu wyniosła 345,90 zł. Szczegółową informację dotyczącą umorzeń zawiera poniższa tabela.

<b>L.p.</b>	<b>Podmiot umarzający</b>	<b>Kwota umorzenia</b>	<b>Nazwa dłużnika</b>	<b>Przedmiot umorzenia</b>	<b>Przyczyna umorzenia</b>
1	Specjalny Ośrodek Szkolno-Wychowawczy	345,90	wychowanek	Wyżywienie w internacie	Trudna sytuacja bytowa i finansowa rodziny

	<b>Ogółem</b>	<b>345,90</b>	<b>X</b>	<b>X</b>	<b>X</b>
--	---------------	---------------	----------	----------	----------

### Wykonanie planu dochodów i przychodów

#### budżetu Powiatu Kluczborskiego na dzień 30.06.2011 roku

Plan dochodów budżetu Powiatu Kluczborskiego na 2011 rok, wg stanu na dzień 30 czerwca 2011 roku zakładał uzyskanie dochodów w wysokości **67.273.068 zł**. W okresie sprawozdawczym uzyskano dochody w wysokości **33.661.140,94 zł** co stanowi **50,04 %** założonego planu. Wysokość wykonania planu dochodów została określona jako faktyczna, zgodnie z sprawozdaniem o dochodach Rb-27S.

Zestawienie wykonania dochodów budżetu Powiatu Kluczborskiego uwzględnia:

- Wypracowane przez jednostki budżetowe powiatu dochody własne.
- 42,84 %** to wykonanie dochodów z tytułu 10,25% udziału w podatku dochodowym od osób fizycznych. Na plan w kwocie **6.888.273 zł**, dochody wykonano w wysokości **2.950.989 zł**
- Zakładane na dzień 30 czerwca wykonanie dochodów z tytułu 1,40% udziału w podatku dochodowym od osób prawnych. Na plan **250.000 zł**, dochody wykonano w wysokości **123.752,34 zł**, co stanowi **49,50%** planu.
- Wykonanie dochodów z tytułu opłat komunikacyjnych, w wysokości **624.361,25 zł**, co w ujęciu procentowym stanowi **40,28 %** założonego planu.

Przychody budżetu powiatu kluczborskiego na 2011 rok, wg. stanu na dzień 30.06.2011 roku wynosiły:

- plan **6.091.827 zł**,
- wykonanie **2.060.513,20 zł**.

Na łączną kwotę wykonanych przychodów składają się:

- przychody z zaciągniętych pożyczek i kredytów na wartość **1.367.654,41zł**
- wolne środki , o których mowa w art.217 ust. 2 pkt6 ustawy o finansach publicznych w wysokości **692.858,79 zł**

**Zestawienie wykonania dochodów budżetu powiatu ze względu na ich rodzaj przedstawia poniższa tabela:**

<i>Rodzaj dochodu</i>	<i>Plan na dzień 30.06.2011r.</i>	<i>Kwota wykonania planu na dzień 30.06.2011r.</i>	<i>Wykonanie w % (3:2)</i>	<i>% w stosunku do całości wykonanych dochodów</i>
<i>1</i>	<i>2</i>	<i>3</i>	<i>4</i>	<i>5</i>
<b>I. Dochody własne wypracowane przez jednostki organizacyjne powiatu.</b>	<b>12 530 126,00</b>	<b>4 894 510,79</b>	<b>39,06</b>	<b>15</b>
<b>II. Udział w podatkach stanowiących dochody budżetu państwa</b>	<b>7 138 273,00</b>	<b>3 074 741,34</b>	<b>43,07</b>	<b>9</b>
<b>III. Subwencja</b>	<b>29 508 480,00</b>	<b>17 454 850,00</b>	<b>59,15</b>	<b>52</b>
z tego:				
-część oświatowa	23 405 247,00	14 403 232,00	61,54	<b>43</b>
-część wyrównawcza	1 566 741,00	2 268 246,00	144,77	<b>7</b>
-część równoważąca	4 536 492,00	783 372,00	17,27	<b>2</b>
<b>IV. Dotacje celowe</b>	<b>18 096 189,00</b>	<b>8 237 038,81</b>	<b>45,52</b>	<b>24</b>
z tego:				
-dotacje na realizację zadań z zakresu administracji rządowej	5 969 150,00	3 256 237,71	54,55	<b>10</b>
-dotacje na realizację zadań własnych powiatu oraz otrzymane na podstawie porozumień	12 127 039,00	4 980 801,10	41,07	<b>15</b>

Razem:	67 273 068,00	33 661 140,94	50,04	100
--------	---------------	---------------	-------	-----

Począwszy od 2004 roku sprawy związane z dochodami budżetowymi jednostek samorządu terytorialnego reguluje ustawa z dnia 13 listopada 2003 roku o dochodach jednostek samorządu terytorialnego.

Ustawa ta określa:

- źródła dochodów oraz zasady ustalania i gromadzenia tych dochodów
- zasady ustalania i przekazywania subwencji ogólnej oraz dotacji celowych z budżetu państwa

### 1. Źródła dochodów zostały w ustawie sklasyfikowane zgodnie z Konstytucją RP i są nimi:

- dochody własne,
- subwencja ogólna,
- dotacje celowe z budżetu państwa.

Ponadto powiat uzyskuje dochody z tytułu dotacji celowych uzyskiwanych na podstawie umów i porozumień zawartych między jednostkami samorządu terytorialnego oraz organami administracji rządowej.

### 2. Zasadnicze zmiany w systemie finansowania samorządów, a w szczególności powiatów to:

#### 1. Zwiększone udziały w podatkach bezpośrednich:

- PIT w powiatach z 1,0% w 2003r. – do 8,42% w 2004 r. i 10,25% w 2005r. i następnym latach co w powiecie kluczborskim wg. prognozy na 2011 rok, daje **kwotę 6.888.273 zł.** Wykonanie to kwota **2.950.989,00**, co stanowi **42,84%** planu na dzień 30.06.2011 roku
- CIT w powiatach z 0% w 2003 – do 1,40% od 2004 r. co w powiecie kluczborskim daje wg. prognozy **kwotę 250.000 zł.** Wykonanie to kwota **123.752,34 zł**, co stanowi **49,5 %** planu na dzień 30.06.2011 roku

#### 2. Inne zmiany w grupie dochodów własnych:

- powiaty otrzymają 25% dochodów z tytułu gospodarowania mieniem Skarbu Państwa, Na rok 2011 przyjęto **plan w wysokości 219.250 zł**, wykonanie dochodów z tego tytułu na koniec okresu sprawozdawczego wyniosło **156.722,04 zł**, co stanowi **71,48%** planu.
- dochody z mienia Powiatu w szczególności z umów najmu i dzierżawy . Na rok 2011 przyjęto **plan w wysokości 518.784 zł**, wykonanie dochodów z tego tytułu na koniec okresu sprawozdawczego wyniosło **211.841,59 zł** co stanowi **40,83 %**.

### 3. Nowa konstrukcja subwencji ogólnej.

Zgodnie z art. 7 ustawy, dochodem jednostek samorządu terytorialnego będzie subwencja ogólna. Powiaty będą otrzymywały subwencję ogólną składającą się z części:

- 1) wyrównawczej,
- 2) równoważącej (gminy i powiaty),
- 3) oświatowej,

Ad.a) Z uwagi na duże zróżnicowanie dochodów w gminach, powiatach i województwach wprowadzony został system wyrównawczy, który ma za zadanie ochronę jednostek najsłabszych ekonomicznie. Różnice w dochodach będą wyrównywane w postaci części wyrównawczej oraz części równoważącej subwencji ogólnej.

Powiat kluczborski otrzymuje część wyrównawczą subwencji ogólnej, która w 2011 roku wyniosła **4.536.492 zł**, wykonanie na dzień 30.06.2011 roku to 50% planu.

Ad.b) Część równoważącą otrzymują powiaty w celu wyrównywania ewentualnych różnic w dochodach w związku z wprowadzeniem zmian w systemie finansowania zadań. W 2004 roku sposób podziału części równoważącej dla powiatów został określony ustawowo. Od roku 2005 minister właściwy do spraw finansów publicznych, po zasięgnięciu opinii reprezentacji jednostek samorządu terytorialnego, określił w drodze rozporządzenia

szczegółowy sposób podziału części równoważącej subwencji ogólnej dla gmin i powiatów, z uwzględnieniem między innymi sytuacji finansowej tych jednostek.

W 2011 roku na dzień 30.06 część równoważąca w powiecie kluczborskim wyniosła **1.566.741 zł**, wykonanie to 50% planu.

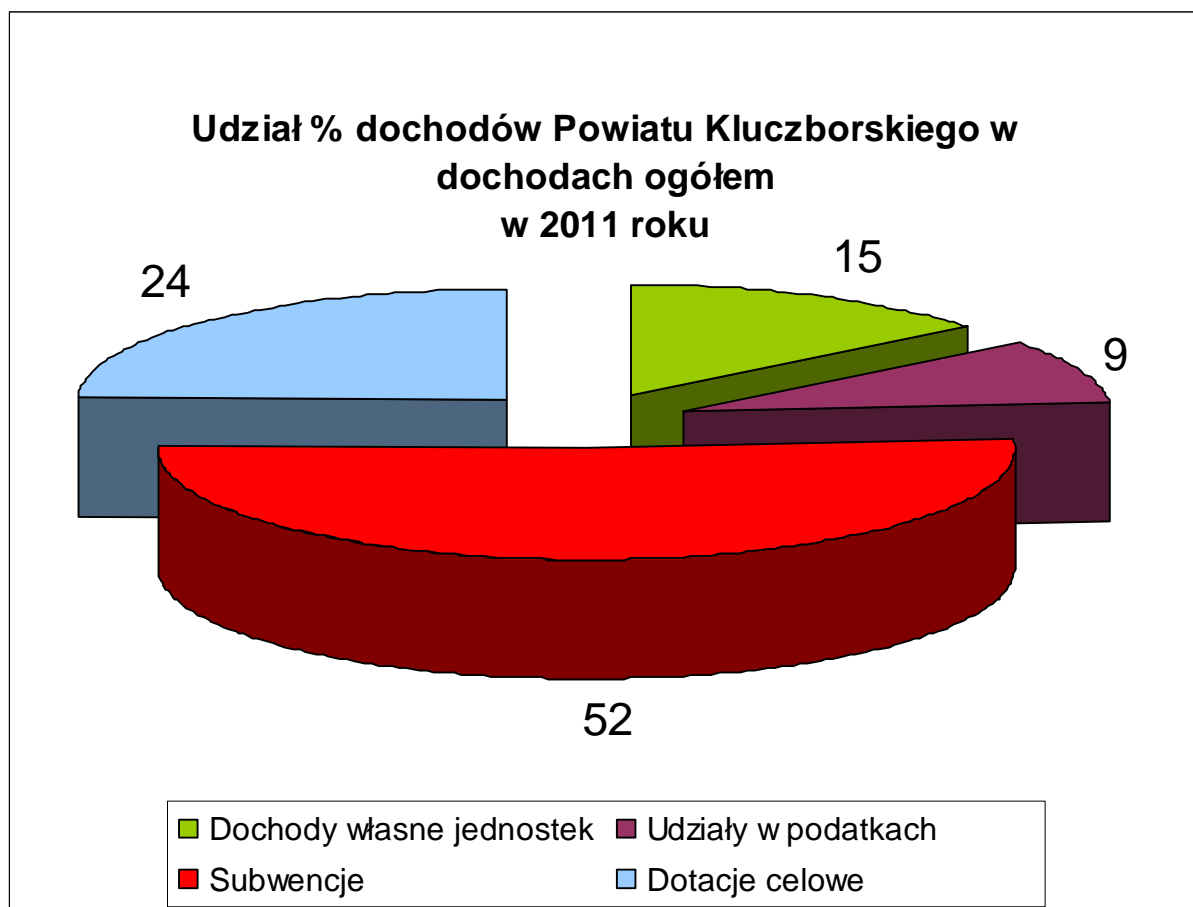
Ad.c) Zgodnie z art.27 i 28 ustawy o dochodach jednostek samorządu terytorialnego, kwotę przeznaczoną na część oświatową subwencji ogólnej dla wszystkich jednostek samorządu terytorialnego, ustala się corocznie w ustawie budżetowej w wysokości łącznej kwoty części oświatowej subwencji ogólnej, nie mniej niż przyjęta w ustawie budżetowej w roku bazowym, skorygowana o kwotę innych wydatków z tytułu zmiany realizowanych zadań oświatowych.

W 2011 roku wysokość tej części subwencji dla powiatu kluczborskiego wyniosła **23.405.247 zł**, wykonanie na dzień 30.06.2011 r. to 61,54% planu.

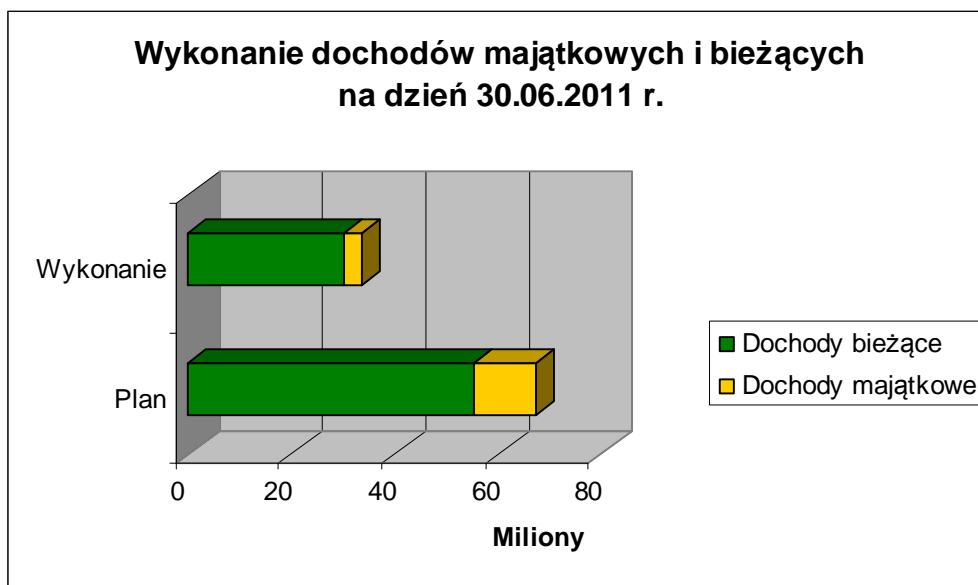
#### 4. Dotacje celowe z budżetu państwa.

Zgodnie z ustawą o dochodach jednostek samorządu terytorialnego, jednostki samorządu terytorialnego mogą otrzymywać dotacje celowe z budżetu państwa na:

- zadania z zakresu administracji rządowej oraz inne zadania zlecone ustawami. W powiecie kluczborskim w 2011 roku plan wynosił – **5.969.150 zł**, wykonanie na dzień 30.06.2011 roku **54,55 %** planu
- finansowanie lub dofinansowanie zadań własnych dotacjami z budżetu państwa oraz budżetów innych samorządów. W powiecie kluczborskim w 2011 roku plan wynosi – **12.127.039 zł**, wykonanie to **41,07 %** planu.



W związku ze zmianą ustawy o finansach publicznych z dnia 27.08.2009 r. ważnym aspektem przy analizie dochodów jest podział dochodów na dochody bieżące i majątkowe .W omawianym okresie sprawozdawczym ta relacja kształtowała się następująco:



**Wykonanie planu wydatków  
i rozchodów budżetowych na dzień 30.06.2011 roku.**

Plan wydatków budżetu Powiatu Kluczborskiego zakładał wg stanu na dzień 30.06.2011 roku kwotę **68.492.385 zł**, co w porównaniu do planu przyjętego na sesji w dniu 30.12.2010 roku w wysokości **66.970.051 zł**, daje wzrost o kwotę **1.522.334 zł**. Faktyczne wykonanie wydatków budżetowych zamknęło się na dzień 30.06.2011 roku kwotą **33.988.160,67 zł**, co w ujęciu procentowym stanowi **49,62%** wykonania planu wydatków.

Wykazane dane potwierdza sprawozdanie statystyczne z wykonania wydatków budżetowych Rb-28S.

Wykonanie wydatków ze względu na ich rodzaj przedstawia się następująco:

Wydatki w podziale według rodzaju:

Wykonanie wydatków budżetu powiatu kluczborskiego na dzień 30.06.2011 roku	Plan po zmianach na dzień 30.06.11	Kwota w zł wykonania na dzień 30.06.11	Udział % do całości wydatków
1		2	3
<b>Wydatki budżetu powiatu ogółem:</b>	<b>68 492 385,00</b>	<b>33 988 160,67</b>	<b>100</b>
<b>Wydatki bieżące</b>	<b>55 560 450,00</b>	<b>28 349 750,30</b>	<b>83,41</b>
w tym:			
-wynagrodzenia i pochodne od wynagrodzeń	37 236 153,00	18 969 108,67	55,81
-obsługa zadłużenia	1 850 000,00	671 960,67	1,98
-dotacje celowe na wydatki bieżące	1 120 912,00	532 831,08	1,57
- pozostałe wydatki na pokrycie kosztów bieżącego funkcjonowania jednostek i realizacji zadań	9 539 668,00	4 832 404,15	14,22
- świadczenia dla osób fizycznych	5 236 507,00	3 095 133,11	9,11
- wydatki na programy finansowane z pomocy zagranicznej	577 210,00	248 312,62	0,73
<b>Wydatki majątkowe</b>	<b>12 931 935,00</b>	<b>5 638 410,37</b>	<b>16,59</b>

Rozchody budżetu: **1.066.532,07 zł**

- spłata zaciągniętych kredytów	<b>1.066.532,07</b>
- wykup obligacji	-

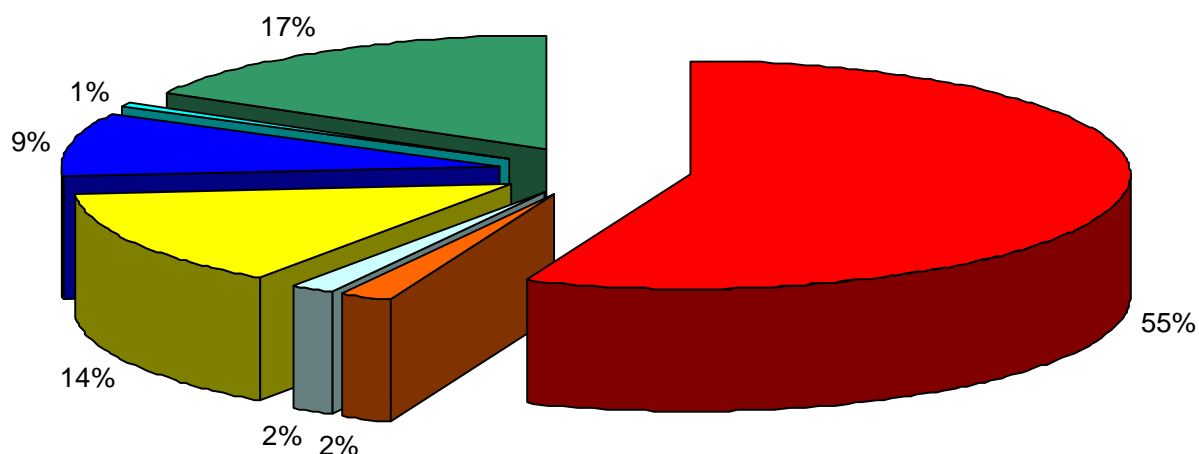
Analiza wydatków wykazuje na dominującą pozycję wydatków bieżących, na które składają się:

- wydatki na wynagrodzenia osobowe pracowników w kwocie **18.691.108,67 zł** co stanowi **55,81 %** ogółu wydatku
- wydatki budżetu w ramach, których udzielono dotacji celowych. na kwotę **532.831,08 zł**, co w stosunku do całości wydatków stanowiło ponad **1,57 %** ich wykonania.
- wydatki majątkowe w kwocie **5.638.410,37 zł** stanowią **16,59%** ogółu wydatków.

W ramach rozchodów budżetowych dokonywano spłaty zaciągniętych kredytów obciążających budżet powiatu na kwotę **1.066.532,07 zł**.

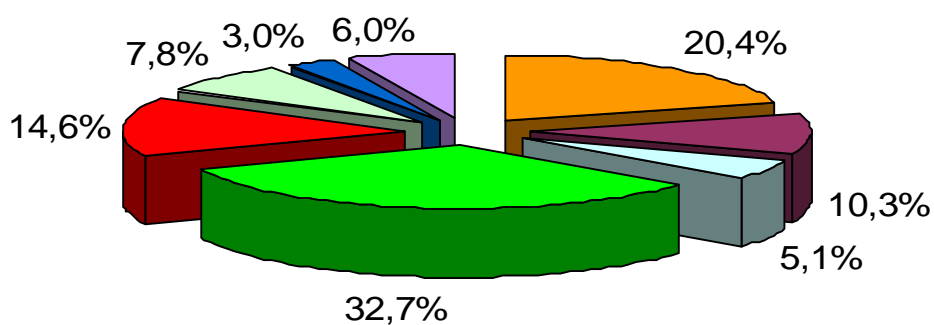


### Struktura wydatków Powiatu Kluczborskiego



- -wynagrodzenia i pochodne od wynagrodzeń
- -obstuga zadłużenia
- -dotacje celowe na wydatki bieżące
- - pozostałe wydatki na pokrycie kosztów bieżącego funkcjonowania jednostek i realizacji zadań
- - świadczenia dla osób fizycznych
- - wydatki na programy finansowane z pomocy zagranicznej
- Wydatki majątkowe

### Struktura wydatków Powiatu Kluczborskiego z podziałem na działy klasyfikacji budżetowej



- Transport i łączność
- Administracja publiczna
- Bezpieczeństw o publiczne
- Ośw iata i w ychow anie
- Pomoc społeczna
- Edukacyjna opieka w ychow aw cza
- Ochrona zdrow ia
- Pozostałe działy



W ramach poszczególnych działów realizacja wydatków przedstawia się następująco.

<b>DZIAŁ</b>	<b>PLAN NA DZIEŃ 30.06.2011r.</b>	<b>WYKONANIE NA DZIEŃ 30.06.2011r.</b>	<b>% -OWY UDZIAŁ W CAŁOŚCI PONIESIONYCH WYDATKÓW</b>
<b>1</b>	<b>2</b>	<b>3</b>	<b>4</b>
<b>010 – Rolnictwo i łowiectwo</b>	30 337	14 110,52	0,04
<b>020 - Leśnictwo</b>	78 959	38 801,57	0,11
<b>600 – Transport i łączność</b>	12 059 447	6 946 895,77	20,44
<b>700 – Gospodarka mieszkaniowa</b>	3 382 059	202 504,11	0,60
<b>710 – Działalność usługowa</b>	731 607	195 074,76	0,57
<b>750 – Administracja publiczna</b>	7 055 135	3 503 410,16	10,31
<b>752- Obrona narodowa</b>	3 000	0	0,00
<b>754 – Bezpieczeństwo publiczne i ochrona przeciwpożarowa</b>	3 301 000	1 740 872,78	5,12
<b>757 – Obsługa długu publicznego</b>	1 850 000	671 960,67	1,98
<b>758 – Różne rozliczenia – rezerwa ogólna</b>	602 833	0	0,00
<b>801 – Oświata i wychowanie</b>	20 975 981	11 128 318,68	32,74
<b>851 – Ochrona zdrowia</b>	1 968 320	1 008 002,42	2,97
<b>852 – Pomoc społeczna</b>	9 642 049	4 963 945,77	14,60
<b>853 – Pozostałe zadania w zakresie polityki społecznej</b>	1 616 588	824 469,80	2,43
<b>854 – Edukacyjna opieka wychowawcza</b>	4 774 291	2 643 404,38	7,78
<b>900- Gospodarka komunalna i ochrona środowiska</b>	230 000	10 655,10	0,03
<b>921 – Kultura o ochrona dziedzictwa narodowego</b>	89 603	39 573,00	0,12
<b>926 – Kultura fizyczna i sport</b>	101 176	56 161,18	0,17
<b>Ogółem:</b>	<b>68 492 385,00</b>	<b>33 988 160,67</b>	<b>100,00</b>

## WYKORZYSTANIE ŚRODKÓW ZEWNĘTRZNYCH

Pozyskiwanie środków pomocowych to istotny cel polityki regionalnej w zakresie rozwoju gospodarczego i społecznego. Środki te mają zniwelować różnice pomiędzy tzw. „starą” i „nową” Unią Europejską, a także poprawić jakość życia mieszkańców. Powiat Kluczborski jak większość samorządów w Polsce stara się efektywnie wykorzystać szansę pozyskania zewnętrznych instrumentów finansowych.

L.p	Nazwa programu	Zadanie	Jednostka realizująca	Kwota w zł	Źródło finansowania	Uwagi
2	„ Dobry Start”	Usamodzielnienie wychowanków	PCPR	346.570	POKL	Środki ujmowane w budżecie
4	„Zawodowy Start w Przyszłość”	Podniesienie atrakcyjności jakości szkolnictwa zawodowego poprzez naukę języków obcych posługiwanie się technikami CAD/CAM oraz programowanie obrabiarek CNC	Starostwo Powiatowe	404.210	POKL	Środki ujmowane w budżecie
5	„Funkcjonowanie na terenie Województwa Opolskiego Systemu Informacji o Funduszach Europejskich”	Utworzenie lokalnego punktu informacji o funduszach europejskich	Starostwo Powiatowe	67.000	RPO WO	Środki ujmowane w budżecie
6	Przebudowa ciągu komunikacyjnego łączącego DK 45 z DK 42 w Kluczborku (drogi powiatowe nr 21290 ul. Jagiellońska w km od 0+000 do 0+220, nr 21270 ul. Moniuszki w km od 0+000 do 0+437, nr 20970 ul. Grunwaldzka w km od 0+262 do 360, nr 21210 ul. Waryńskiego	Remont drogi	Starostwo Powiatowe	1.850.898	RPO WO	Środki ujmowane w budżecie
7	Remont drogi powiatowej nr 13300 Chudoba - Zagwiździe na odc. Lasowice Wielkie - skrzyżowanie z drogą krajową Nr 45 w km 5+195 - 7+217,5	Remont drogi	Starostwo Powiatowe	452.300	Narodowy Program Przebudowy Dróg Lokalnych 2008-2011	Środki ujmowane w budżecie
8	Przebudowa ciągu komunikacyjnego DP 13320 na odcinku w km 0+007-1+100 i DP 13300 na odcinku 0+007-5+194 o długości 6,280	Remont drogi	Starostwo Powiatowe	3.000.000	Narodowy Program Przebudowy Dróg Lokalnych 2008- 2011	Środki ujmowane w budżecie
9	Wsparcie rozwoju gospodarki w powiecie kluczborskim poprzez utworzenie inkubatora przedsiębiorczości i innowacji	Remont drogi	Starostwo Powiatowe	2.851.630	RPO WO	Środki ujmowane w budżecie
17	Dofinansowanie remontów bieżących	Remonty w placówkach oświatowych	SOSW	27.500	Ministerstwo Edukacji Narodowej	Środki ujmowane w budżecie
19	Program zajęć dodatkowych wspierających rozwój kompetencji kluczowych uczniów szkół gimnazjalnych województwa opolskiego w roku szkolnym 2010/2011	Zajęcia dodatkowe dla uczniów gimnazjum	SOSW	23.938	POKL	Środki ujmowane w budżecie
20	„Na nowe potrzeby oświatowe nowe umiejętności nauczycieli”	Szkolenia dla nauczycieli	PODN	17.900	POKL	Środki ujmowane w budżecie
<b>RAZEM</b>				<b>9.041.946</b>		

W ramach poszczególnych działów realizacja wydatków przedstawia się następująco.

### **DZIAŁ 010 ROLNICTWO I ŁOWIECTWO**

**Rozdział 01005 – Prace geodezyjno – urządzeniowe na potrzeby rolnictwa – środki finansowe** w tym rozdziale zaplanowano w wysokości 8.000 zł, przeznaczając je zgodnie z otrzymaną dotacją celową na zadania z zakresu administracji rządowej polegające na: opracowaniu dokumentacji geodezyjnej dla gruntów pod budynkami i gruntów pozostawionych rolnikom do dożywotniego użytkowania, prowadzeniu aktualizacji i modernizacji ewidencji gruntów i budynków na obszarach wsi objętych pracami scaleniowo-wymiennymi. Wykonanie wydatków w tym rozdziale wyniosło 2944,52 a w ujęciu procentowym 36,81 %.

**Rozdział 01008 – Melioracje wodne – środki finansowe** w kwocie 22.337 zł, przeznaczono w całości na dotacje celowe dla gminy Wołczyn . Wskazane środki przekazywano zgodnie z zawartymi porozumieniami na zadania powierzone z zakresu utrzymania urządzeń melioracji wodnych. Wykonanie wynosi 49,99%

### **DZIAŁ 020 LEŚNICTWO**

**Rozdział 02001 – Gospodarka leśna –** w ramach tego rozdziału wydatkowano środki na pokrycie kosztów związanych z odnowieniem i przebudową drzewostanu Lasu Komunalnego w Kluczborku. W okresie sprawozdawczym środki dysponowane w ramach omawianego rozdziału dotyczyły również odpłatności za wyłączenia gruntów rolnych z produkcji i przeznaczenie ich pod zalesienia. W miarę napływu wniosków od osób zainteresowanych przekształceniem gruntów, środki pochodzące z Agencji Restrukturyzacji i Modernizacji Rolnictwa były przyznawane, a do ich rozliczenia zobowiązany jest powiat.

Na plan 69.314 zł wydatki wykonano na kwotę 34.657,12 zł tj. 50,00%

**Rozdział 02002 – Nadzór nad gospodarką leśną –** środki zaplanowane w tym rozdziale w wysokości 9.645 zł wydatkowano na poziomie 4.144,45 zł tj. 42,97%. Omawiane środki służyły realizacji zadania własnego powiatu, polegającego na pełnieniu nadzoru nad lasami niepaństwowymi. Na mocy zawartych porozumień zadania te wykonują Nadleśnictwo Kluczbork i Nadleśnictwo Namysłów, w ramach ustalonej w drodze negocjacji odpłatności.

### **DZIAŁ 600 TRANSPORT I ŁĄCZNOŚĆ**

**Rozdział 60014 – Drogi publiczne powiatowe –** W ramach tego rozdziału na planowaną kwotę 12.056.487 wydatkowano 6.946.895,77 zł, tj. 57,62%. Środków ujętych w budżecie i przeznaczonych na remonty, inwestycje i bieżące utrzymanie dróg powiatu kluczborskiego, jak również na pokrycie kosztów funkcjonowania Zarządu Dróg Powiatowych w Kluczborku.

**Rozdział 60095- Pozostała działalność -** W ramach tego rozdziału ponoszone są wydatki na opłatę składki członkowskiej do Stowarzyszenia S-11. Wydatki będą realizowane II półroczu 2011 roku.

Powiat Kluczborski zarządza 392,258 km (≈392 km) dróg.

Obecnie oprócz bieżących remontów nawierzchni trwają końcowe prace związane z największymi inwestycjami realizowanymi przez powiat na drogach są to:

- Przebudowa ciągu komunikacyjnego łączącego DK 45 z DK 42 w Kluczborku (drogi powiatowe nr 21290 ul. Jagiellońska w km od 0+000 do 0+220, nr 21270 ul. Moniuszki w km od 0+000 do 0+437, nr 20970 ul. Grunwaldzka w km od 0+262 do 360, nr 21210 ul. Waryńskiego).



- Przebudowa drogi – odnowa nawierzchni jezdni DP 13110 wraz z budową kanalizacji deszczowej i chodnika w miejscowości Jaśkowice





- Remont drogi powiatowej nr 13300 Chudoba - Zagwizdzie na odc. Lasowice Wielkie - skrzyżowanie z drogą krajową Nr 45 w km 5+195 - 7+217,5
- Przebudowa ciągu komunikacyjnego DP 13320 na odcinku w km 0+007-1+100 i DP 13300 na odcinku 0+007-5+194 o długości 6,280



## **DZIAŁ 700 GOSPODARKA MIESZKANIOWA**

**Rozdział 70005 – Gospodarka gruntami i nieruchomościami** – w ramach wymienionego działu/rozdziału finansowano wydatki związane z gospodarką gruntami i nieruchomościami Skarbu Państwa oraz mienia komunalnego .Wydatki związane były z regulacją stanu prawnego gruntów i nieruchomości Skarbu Państwa, wyceną nieruchomości, ujawnieniem w księgach wieczystych prawa własności nieruchomości Skarbu Państwa , zakupu gruntu pod drogę powiatową oraz bieżące utrzymanie nieruchomości powiatowych. Z planowanej kwoty 3.382.059 wydatkowano 202.504,11 zł co stanowi 5,99% planu.

### **Trwa realizacja największych inwestycji Powiatu Kluczborskiego pn.**

**-„Zwiększenie efektywności energetycznej w obiektach użyteczności publicznej powiatu Kluczborskiego min. poprzez wykorzystanie energii ze źródeł odnawialnych” we wszystkich jednostkach - etap II”**

- „Przebudowa budynku przy ul .Sienkiewicza –
- Powiatowe Centrum Rehabilitacji
- Ośrodek Rehabilitacji
- Powiatowy Zespół ds. Orzekania o Niepełnosprawności
- Powiatowe Centrum Pomocy Rodzinie
- Poradnia Psychologiczno- Pedagogiczna”



Zdj. Wizualizacja budynku przy ul. Sienkiewicza

- **Wsparcie rozwoju gospodarki w powiecie kluczborskim poprzez utworzenie inkubatora przedsiębiorczości i innowacji**

#### **DZIAŁ 710 DZIAŁALNOŚĆ USŁUGOWA**

**Rozdział 71013 –Prace geodezyjne i kartograficzne (nie inwestycyjne)** – środki finansowe zaplanowano ma poziomie 125.000 zł . Wydatkowane zostaną w II półroczu 2011 roku.

**Rozdział 71014 – Opracowania geodezyjne i kartograficzne** – środki finansowe zaplanowane na poziomie 20.000 zł wydatkowane w kwocie 5.985,18 zł, tj. 29,93% przeznaczając je na realizację zadań z zakresu administracji rządowej, polegających na zapewnieniu nadzoru oraz serwisu nad systemem informatycznym związanym z prowadzeniem ewidencji gruntów i budynków oraz weryfikacji poprawności baz danych ewidencyjnych celem przekazania w formie SWDE do ARiMR, prowadzeniem bieżącej kontroli terenowej użytków ewidencji gruntów dla miast.

**Rozdział 71015 – Nadzór budowlany** – plan finansowy w omawianym rozdziale wynosił 317.107 zł i został zrealizowany po stronie wydatków w 50,34%

W ramach wskazanych środków pokrywano koszty funkcjonowania Powiatowego Inspektora Nadzoru Budowlanego w Kluczborku, w tym koszty utrzymania biura, wynagrodzenia oraz działalność merytoryczną.

#### **DZIAŁ 750 ADMINISTRACJA PUBLICZNA**

**Rozdział 75011 Urzędy wojewódzkie** – plan wynoszący 173.320 zł został wykonany w 62,51 %, a całość środków omawianego rozdziału była przeznaczana na realizację zadań z zakresu administracji publicznej, wykonywanych przez Starostwo Powiatowe w Kluczborku. Wskazane środki stanowią uzupełnienie kosztów wynagrodzeń pracowników realizujących zadania omawianego zakresu.

**Rozdział 75019 – Rady powiatów** – plan wydatków wynosił 288.265 zł, został wykonany na poziomie 51,54%. Środki finansowe były przeznaczane na pokrycie diet radnych .

**Rozdział 75020 – Starostwa Powiatowe** – środki zaplanowane na poziomie 6.269.117 zł, wykonano po stronie wydatków w 49,07%, przeznaczając je na pokrycie kosztów funkcjonowania urzędu, w tym między innymi:

- wynagrodzenia i pochodne
- delegacje, materiały i wyposażenie, zakup energii cieplnej i elektrycznej, opłaty telefoniczne i pocztowe,

- konserwację sprzętu,
- kursy i szkolenia pracowników,
- przygotowanie nieruchomości do zbycia,
- koszty wycen, ogłoszeń i podziałów geodezyjnych,
- remonty pomieszczeń biurowych i sprzętu biurowego,
- zakup materiałów do Wydział Komunikacji (druków i tablic rejestracyjnych),
- informatyzację Starostwa Powiatowego

**Rozdział 75045 – Kwalifikacja wojskowa**-wydatki tego rozdziału wyniosły 28.250,30 zł, co stanowiło 91,13% założonego planu. W całości zostały przeznaczone na pokrycie kosztów przeprowadzenia poboru do wojska na terenie powiatu w 2011 roku.

**Rozdział 75075 – Promocja jednostek samorządu terytorialnego** – na plan wynoszący 210.681 zł, wykonanie wydatków wyniosło 46,58% Środki tego rozdziału zostały przeznaczone na druk wydawnictw i folderów, publikację artykułów prasowych, publikację strony Starostwa Powiatowego w gazecie „Kulisy Powiatu”, obsługę językową i tłumaczenia, koszty współpracy między partnerskimi powiatami.

**Rozdział 75095 – Pozostała działalność** – W ramach planu wynoszącego 82.652 zł, wydatkowano środki w kwocie 43.881,53 zł tj. 53,09 % środków zaplanowanych na 2010 rok. W rozdziale zaplanowane są środki na funkcjonowanie Lokalnego Punktu Informacji o Funduszach Europejskich , który rozpoczął swoją działalność w lipcu 2009 roku.



#### ***DZIAŁ 754 BEZPIECZEŃSTWO PUBLICZNE I OCHRONA PRZECIWPOŻAROWA***

**Rozdział 75411 Komendy Powiatowej Państwowej Straży Pożarnej** – na plan w rozdziale wynoszący 3.271.000 zł, wydatkowano 52,30 % środków w zaplanowanych w budżecie.

Środki te wydatkowano na wynagrodzenia i uposażenia funkcjonariuszy zatrudnionych w tut. Komendzie Powiatowej PSP oraz koszty utrzymania strażnicy i sprzętu bojowego będącego w posiadaniu jednostki.

**Rozdział 75412 – Ochotnicze straże pożarne** . Plan w wysokości 30.000 zł wykonano w całości , przeznaczając środki na dofinansowanie zakupu samochodu specjalistycznego w OSP Chocianowice

## **DZIAŁ 757 OBSŁUGA DŁUGU PUBLICZNEGO**

**Rozdział 75702 Obsługa papierów wartościowych, kredytów i pożyczek jednostek samorządu terytorialnego** – wydatki w omawianym rozdziale wyniosły 671.960,67 zł, co stanowi 36,32% założonego planu wynoszącego 1.850.000 zł. Środki te przeznaczone były na obsługę długu powiatu kluczborskiego. W ramach wskazanych wielkości finansowych dokonywano spłaty odsetek od zaciągniętych kredytów i wyemitowanych obligacji komunalnych.

## **DZIAŁ 801 OŚWIATA I WYCHOWANIE**

**Rozdział 80102 Szkoły podstawowe specjalne** – w ramach tego rozdziału wydatkowano środki na bieżące utrzymanie oraz działalność oświatową specjalnej szkoły podstawowej funkcjonującej w ramach Specjalnego Ośrodka Szkolno – Wychowawczego w Kluczborku. Z zaplanowanej kwoty 1.213.199 zł wydatkowano 51,47 %

**Rozdział 80110 – Gimnazja** – w ramach tego rozdziału wydatkowano środki na bieżące utrzymanie oraz działalność oświatową gimnazjum funkcjonującego przy Zespole Szkół Ogólnokształcących w Kluczborku. Z zaplanowanej kwoty 1.940.589 zł, wydatki wykonano w 53,03%

**Rozdział 80111 – Gimnazja specjalne** – wydatki tego rozdziału wyniosły 55,96 % założonego planu wynoszącego 1.051.173 zł. Środki przeznaczono na pokrycie kosztów funkcjonowania i działalność oświatową specjalnego gimnazjum funkcjonującego w ramach Specjalnego Ośrodka Szkolno-Wychowawczego w Kluczborku.

**Rozdział 80120 – Licea ogólnokształcące** – w ramach wskazanego rozdziału wydatkowano środki na bieżące utrzymanie oraz działalność oświatową liceów ogólnokształcących funkcjonujących w następujących placówkach:

- Zespole Szkół Ogólnokształcących w Kluczborku,
- Zespole Szkół Licealno – Technicznych w Kluczborku-klasy licealne,

Z zaplanowanej kwoty wydatków 5.053.819 zł, wykonano 51,86% w tym środki udzielonych dotacji celowych dla szkół niepublicznych posiadających uprawnienia szkoły publicznej na kwotę 131.809,08 zł

**Rozdział 80121- Licea ogólnokształcące specjalne** – Wydatki w ramach tego rozdziału przeznaczone były na funkcjonowanie oddziału w Specjalnym Ośrodku Szkolno – Wychowawczym. Plan wynoszący 150.944 zł wykonano w 82,02%

**Rozdział 80123 – Licea profilowane** – w ramach wskazanego rozdziału wydatkowano środki na bieżące utrzymanie oraz działalność oświatową liceów profilowanych funkcjonujących w następujących placówkach:

- Zespół Szkół Ponadgimnazjalnych Nr 1 w Kluczborku,
- Zespół Szkół Licealno – Technicznych w Kluczborku,
- Zespół Szkół Ponadgimnazjalnych Nr 2 w Kluczborku,

Z zaplanowanej kwoty wydatków 1.386.887 zł wykonano 53,65% planu.

**Rozdział 80130 – Szkoły zawodowe** – plan 7.854.891 zł, wykonano w 53,34%. Wskazane środki przeznaczono na pokrycie bieżącego utrzymania oraz działalność oświatową następujących placówek:

- Zespół Szkół Ponadgimnazjalnych Nr 1 w Kluczborku,
- Zespół Szkół Ponadgimnazjalnych Nr 2 CKU w Kluczborku,
- Zespół Szkół Licealno – Technicznych w Kluczborku.

We wszystkich wymienionych jednostkach wydatki rozdziału 80130 – szkoły zawodowe stanowią tylko część planów finansowych wymienionych placówek, w strukturach których funkcjonują również inne typy szkół omawiane osobno.

W ramach wskazanego rozdziału przekazywano również dotacje celową dla szkół niepublicznym w wysokości 142.870,86 zł.



**Rozdział 80134 – Szkoły zawodowe specjalne** – w ramach tego rozdziału wydatkowano środki na pokrycie kosztów funkcjonowania zawodowej szkoły specjalnej, funkcjonującej w strukturze Specjalnego Ośrodka Szkolno – Wychowawczego w Kluczborku. Plan wydatków wynoszący 335.828 zł , zrealizowano w 51,61%.

**Rozdział 80140 – Centra kształcenia ustawicznego i praktycznego oraz ośrodki dokształcania zawodowego** – w ramach omawianego rozdziału wydatkowano środki na bieżące utrzymanie oraz działalność oświatową szkoły zajmującej się przede wszystkim kształceniem w zakresie teoretycznej nauki zawodu. Wojewódzki Ośrodek Dokształcania i Doskonalenia Zawodowego w Kluczborku na plan wydatków wynoszący 1.185.579 zł wykonał 56,99 %planu.

**Rozdział 80142 – Ośrodki szkolenia, dokształcania i doskonalenia kadr** – w ramach omawianego rozdziału finansowana jest działalność powołanej w 2004 roku nowej jednostki budżetowej powiatu, pn.: Powiatowy Ośrodek Doskonalenia Nauczycieli w Kluczborku. Na plan wydatków w kwocie 550.596 zł, wykonano 251.942,49zł, co stanowi 45,76% planu. Jednostka zajmuje się działalnością szkoleniową, ale jej naczelnym zadaniem jest koordynacja pracy doradców metodycznych na terenie trzech powiatów: kluczborskiego, namysłowskiego i oleskiego.

**Rozdział 80146 – Dokształcanie i doskonalenie nauczycieli** – środki omawianego rozdziału wynoszące po stronie planu 172.154 zł, przeznaczono na pokrycie kosztów pracy metodyków oraz dofinansowania kształcenia zawodowego nauczycieli pracujących w szkołach i placówkach oświatowych powiatu kluczborskiego. Wykonanie wydatków wyniosło 47,10 %planu.

**Rozdział 80195 – Pozostała działalność** – środki omawianego rozdziału wynoszące po stronie planu 80.322 zł, przeznaczono m.in. na zakup książek jako nagród Starosty dla uczniów szkół ponadgimnazjalnych, na sfinansowanie udziału w XV Finale Ogólnopolskiego samorządowego Konkursu Nastolatków „Ośmiu wspaniałych oraz na organizację konferencji historycznej uczniów Szkół Ponadgimnazjalnych Województwa Opolskiego. Wykonanie wydatków wyniosło 32,17 %planu.

## **DZIAŁ 851 OCHRONA ZDROWIA**

**Rozdział 85111 – Szpitale ogólne** – wydatki w tym rozdziale wyniosły 18.199,60 zł, co stanowi 48,77 % założonego planu .

W ramach wydatków bieżących udzielono dotacji dla SP ZOZ-u w Kluczborku. w kwocie 18.199,60 zł .

**Rozdział 85149 – Programy profilaktyki zdrowotnej** – w ramach tego rozdziału będzie przeprowadzona akcję szczepień dzieci w wieku lat 6 przeciwko meningokokom . w II półroczu 2011 roku.

**Rozdział 85156 – Składki na ubezpieczenia zdrowotne oraz świadczenia dla osób nie objętych obowiązkiem ubezpieczenia zdrowotnego** – środki finansowe zaplanowane w tym rozdziale na poziomie 1.857.000, wydatkowano w 53,30%

Wykazana kwota została przeznaczona na ubezpieczenia zdrowotne osób pozostających bez pracy, bez prawa do zasiłku a zarejestrowanych w Powiatowym Urzędzie Pracy w Kluczborku. W ramach tej kwoty wydatkowano środki na ubezpieczenia zdrowotne wychowanków Powiatowego Zespołu Socjalizacyjno-Interwencyjnego „Nasz-Dom” w Bogacicy.

## **DZIAŁ 852 POMOC SPOŁECZNA**

**Rozdział 85201 – Placówki opiekuńczo – wychowawcze** – w ramach tego rozdziału finansowano bieżące utrzymanie oraz działalność opiekuńczą i wychowawczą Powiatowego Zespołu Socjalizacyjno – Interwencyjnego „NASZ DOM” Bąków - Bogacica. Jednostki te sprawują opiekę nad pięćdziesięcioma wychowankami. Założony plan w wysokości 1.645.910 zł zrealizowano w 50,67%.

W ramach wskazanego rozdziału finansowano również wydatki związane z dotacjami celowymi udzielonymi innym samorządom w związku z pobytem na ich terenie dzieci z powiatu kluczborskiego, umieszczonych w placówkach opiekuńczo – wychowawczych. Wielkość zaplanowanych dotacji zamyka się kwotą 124.239 zł, a ich wykonanie wynosi 60.923,01 zł co stanowi 49,04% planu

**Rozdział 85202 – Domy pomocy społecznej** – w ramach tego rozdziału finansowano bieżące utrzymanie oraz działalność opiekuńczą Domów Pomocy Społecznej w Kluczborku i Gierałcicach. Wymienione jednostki sprawują opiekę nad 210 osobami. z czego 140 osób mieszka w Kluczborku, a 70 osób z upośledzeniami w Gierałcicach. Środki finansowe w na wydatki w omawianym rozdziale zaplanowano na poziomie 5.728.643 zł, wykonanie wyniosło 53,80% planu.

**Rozdział 85204 – Rodziny zastępcze** – środki finansowe zaplanowane na poziomie 1.198.707 zł wydatkowano w 51,18 %. W tym dotacje celowe zrealizowano w kwocie 60.832,08 zł co stanowi 56,54% planu.

W ramach omawianego rozdziału finansowano wypłaty zasiłków dla rodzin zastępczych i pogotowia rodzinnego. Podstawą do wypłat świadczeń jest orzeczenie Sądu Rodzinnego w przedmiocie ustanowienia rodziny zastępczej. Wydatkowanie środków na wskazane cele wymaga również bieżącej kontroli i obsługi merytorycznej prowadzonej przez Powiatowe Centrum Pomocy Rodzinie w Kluczborku.

W powiecie kluczborskim mamy 73 rodziny zastępcze. Wszystkie oprócz comiesięcznej pomocy finansowej mogą liczyć na pomoc specjalistów zatrudnionych w PCPR – psycholog, radca prawny, pracownik socjalny, doradca zawodowy. Kandydaci na rodziny zastępcze kierowani są na bezpłatne szkolenia do Ośrodków Opiekuńczo – Adopcyjnych w Opolu.

**Rozdział 85218 – Powiatowe centra pomocy rodzinie** – na plan wynoszący 1.033.789 zł, po stronie wydatków zrealizowano 41,68% planu. W ramach tego rozdziału wydatkowano środki na pokrycie kosztów utrzymania PCPR w Kluczborku oraz działalność merytoryczną tej jednostki. Do zadań wykonywanych przez PCPR należy:

- obsługa merytoryczna środków Państwowego Funduszu Rehabilitacji Osób Niepełnosprawnych na terenie powiatu,
- obsługa rodzin zastępczych,
- nadzór merytoryczny nad domami dziecka i domami pomocy społecznej,
- prowadzenie spraw związanych z ośrodkiem interwencji kryzysowej,
- prowadzenie Powiatowego Zespołu ds. Orzekania o Stopniu Niepełnosprawności.

W ramach tego rozdziału realizowany był projekt „ Dobry Start” realizowany ze środków POKL Projekt skierowany był do osób niepełnosprawnych oraz usamodzielniających się wychowanków z rodzin zastępczych i placówek opiekuńczo-wychowawczych zamieszkałych na terenie powiatu kluczborskiego i obejmował szereg działań, m.in. zajęcia aktywizacyjne, warsztaty socjokulturalne, 14-dniowy turnus rehabilitacyjny nad morzem, szkolenia indywidualnie dobrane do potrzeb uczestników, warsztaty z przedsiębiorczości.

**Rozdział 85220 – Jednostki specjalistycznego poradnictwa, mieszkania chronione i ośrodki interwencji kryzysowej** – w ramach tego rozdziału finansowano działalność ośrodka interwencji kryzysowej. Plan wydatków wynoszący 30.000 zł wykonano w 0,83%.

## **DZIAŁ 853 – POZOSTAŁE ZADANIA W ZAKRESIE POLITYKI SPOŁECZNEJ**

**Rozdział 85311 – Rehabilitacja zawodowa i społeczna osób niepełnosprawnych** – środki w formie dotacji celowej na dofinansowanie działalności Warsztatów Terapii Zajęciowej zostały wydatkowane w kwocie 24.660- zł tj. 50% planu.

### **Rozdział 85321 – Zespoły do spraw orzekania o stopniu niepełnosprawności**

– środki na działalność Zespołu zaplanowano na poziomie 95.000 zł, wykonanie wydatków wynosi 60,68%. Działalność Zespołu jest zadaniem z zakresu administracji rządowej finansowanym z dotacji celowej przeznaczonej na ten cel.

**Rozdział 85333 – Powiatowe urzędy pracy** – wydatki omawianego rozdziału. zaplanowano na kwotę 1.407.107 zł, ich wykonanie wyniosło 50,18%. Całość środków została wydatkowana na utrzymanie Urzędu i jego działalność merytoryczną.

**Rozdział 85334 – Pomoc dla repatriantów** – środki w tym rozdziale wynosiły po stronie planu 41.223 zł, i zostały zrealizowane w 32,65%. Środki te w całości pochodziły z dotacji celowej z budżetu państwa i zostały wypłacone uprawnionym osobom z przeznaczeniem na zagospodarowanie i aktywizację zawodową.

**Rozdział 85395 – Pozostała działalność** – środki w tym rozdziale wynosiły po stronie planu 23.938 zł, i zostały zrealizowane w 94,67%. Środki te w całości pochodzą z dotacji celowej z Urzędu Marszałkowskiego w ramach projektu VI, działania 6.1 „Poprawa dostępu do zatrudnienia oraz wspierania aktywności zawodowej w regionie”

### **DZIAŁ 854 EDUKACYJNA OPIEKA WYCHOWAWCZA**

**Rozdział 85401 – Świetlice szkolne placówka działa przy Specjalnym Ośrodku Szkolno - Wychowawczym** środki finansowe w tym rozdziale zaplanowano na poziomie 45.086 zł, wydatki zrealizowano na poziomie 48,14%.

**Rozdział 85403 – Specjalne ośrodki szkolno – wychowawcze** – w tym rozdziale klasyfikowano wydatki internatu Specjalnego Ośrodka Szkolno – Wychowawczego w Kluczborku. Środki zaplanowano w kwocie 1.998.997 zł wydatkowano w 52,91% na pokrycie kosztów utrzymania jednostki oraz jej działalność opiekuńczą i wychowawczą.

**Rozdział 85404 – Wczesne wspomaganie rozwoju dziecka** – środki zaplanowane w tym rozdziale w wysokości 116.266 zł, wydatkowano w 32,14 %. Wskazane środki przeznaczono głównie na wynagrodzenia dla nauczycieli Specjalnego Ośrodka Szkolno Wychowawczego pracujących z dziećmi.

**Rozdział 85406 – Poradnie psychologiczno – pedagogiczne oraz inne poradnie specjalistyczne** – środki zaplanowane w tym rozdziale w wysokości 963.722 zł, wydatkowano w 50,31 % z przeznaczeniem na bieżące utrzymanie i działalność merytoryczną Poradni Psychologiczno – Pedagogicznej w Kluczborku.

**Rozdział 85407 – Placówki wychowania pozaszkolnego** – plan wydatków wynoszący 587.173 zł zrealizowano w 48,70% przeznaczając środki na pokrycie kosztów bieżącego utrzymania jednostki oraz działalność oświatową Młodzieżowego Domu Kultury w Kluczborku.

**Rozdział 85410 – Internaty i bursy szkolne** – w ramach tego rozdziału finansowano działalność internatu Wojewódzkiego Ośrodka Doskonalenia i Doskonalenia Nauczycieli w Kluczborku. Wielkość środków finansowych wg. planu wynosiła 1.056.349 zł, a ich wykonanie 71,04%. Środki w omawianym rozdziale przeznaczono na bieżące utrzymanie internatu oraz jego działalność statutową.

**Rozdział 85446 – Doskonalenie i doskonalenie nauczycieli** - środki omawianego rozdziału wynoszące po stronie planu 6.698 zł, przeznaczono na pokrycie kosztów pracy metodyków oraz dofinansowania kształcenia zawodowego nauczycieli pracujących w szkołach i placówkach oświatowych powiatu kluczborskiego. Wykonanie wydatków wyniosło 81,49% planu.

### **DZIAŁ 900 GOSPODARKA KOMUNALNA I OCHRONA ŚRODOWISKA**

**Rozdział 90001 Gospodarka ściekowa i ochrona wód** – środki w tym rozdziale zaplanowano w wysokości 140.000 zł, realizacja wydatków nastąpi w II półroczu.

**Rozdział 90002 – Gospodarka odpadami** – środki w tym rozdziale zaplanowano na poziomie 5000 zł , z przeznaczeniem na wydatki związane z utylizacją odpadów .Wykonanie 318,60 zł tj.6,37 %

**Rozdział 90004- Utrzymanie zieleni w miastach i gminach** - środki w tym rozdziale zaplanowano na poziomie 59.400 zł , z przeznaczeniem na wycinkę i podkrzesywanie drzew . Wykonanie wyniosło 2.460 zł , co stanowi 4,14 %.

**Dział 90005- Ochrona powietrza atmosferycznego i klimatu** - środki w tym rozdziale zaplanowane na poziomie 20.200 zł, wydatkowano w wysokości 32,9 %planu

**Dział 90095 – Pozostała działalność** - środki w tym rozdziale zaplanowane na poziomie 5.400 zł, wydatkowano w wysokości 22,78% planu

#### ***DZIAŁ 921 KULTURA I OCHRONA DZIEDZICTWA NARODOWEGO***

**Rozdział 92105 – Pozostałe zadania z zakresu kultury** – środki w tym rozdziale zaplanowane na poziomie 25.426 zł, wydatkowano w wysokości 32,58 %planu. Środki wydatkowane były na dotacje dla Stowarzyszeń i organizacji w ramach pomocy z pożytku publicznego.

**Rozdział 92116 – Biblioteki** – środki w wysokości 34.177 zł, przeznaczono w całości jako dotację udzieloną z budżetu powiatu na dofinansowanie działalności Miejskiej i Gminnej Biblioteki Publicznej w Kluczborku, pełniącej także rolę biblioteki powiatowej. Wykonanie wydatków wyniosło 50%.

**Rozdział 92120 Ochrona zabytków i opieka nad zabytkami** – Środki w wysokości 30.000 przeznaczono w całości jako dotację celową z budżetu powiatu na remonty obiektów zabytkowych położonych na terenie powiatu. Wykonanie wydatków wyniosło 47,33%

#### ***DZIAŁ 926 KULTURA FIZYCZNA I SPORT***

**Rozdział 92605 – Zadania z zakresu kultury fizycznej i sportu** – w ramach przyjętego planu wydatków wynoszącego 101.176 zł, wykonano 55,51%

Sfinansowano między innymi następujące zadania:

- koordynacja sportu szkolnego i międzyszkolnego,
- organizacja imprez sportowych na terenie powiatu,
- udzielono dotacji celowej dla MKS Kluczbork,
- udzielono dotacji celowych na dofinansowanie kultury fizycznej i sportu organizacjom w ramach pomocy z ustawy o pożytku publicznym i wolontariacie.