

Zarząd Powiatu w Kluczborku

**Informacja o przebiegu wykonania budżetu
Powiatu Kluczborskiego
za I półrocze 2008 roku**

sierpień 2008 r.

SPIS TREŚCI

	Strona
1. Tabela – wykonanie planu dochodów budżetu Powiatu Kluczborskiego za I półrocze 2008 roku	3
2. Tabela – wykonanie planu wydatków budżetu Powiatu Kluczborskiego za I półrocze 2008 roku	11
3. Tabela – wykonanie planu dochodów i wydatków zadań z zakresu administracji rządowej wykonywanych przez powiat za I półrocze 2008 roku	17
4. Tabela – wykonanie planu przychodów i rozchodów budżetu Powiatu Kluczborskiego za I półrocze 2008 roku	22
5. Zestawienie wydatków majątkowych budżetu Powiatu Kluczborskiego za I półrocze 2008 roku	23
6. Zestawienie wybranych wydatków remontowych budżetu Powiatu Kluczborskiego za I półrocze 2008 roku	24
7. Zestawienie wykonania planu przychodów i wydatków funduszy celowych	26 i 27
8. Zestawienie planu przychodów i wydatków gospodarstwa pomocniczego	28
9. Zestawienie dochodów własnych i wydatków nimi sfinansowanych jednostek organizacyjnych powiatu	28
10. Informacja o stanie zadłużenia Powiatu Kluczborskiego	29
11. Informacja o dokonanych zmianach budżetu powiatu w okresie sprawozdawczym	30
12. Informacja o dokonanych umorzeniach i ulgach w spłatach	32
13. Informacja o zrealizowanych dochodach i przychodach – opis	33
14. Informacja o zrealizowanych wydatkach i rozchodach – opis	39

**WYKONANIE PLANU DOCHODÓW BUDŻETU POWIATU
KLUCZBORSKIEGO ZA I PÓŁROCZE 2008 ROKU**

<i>Dział, Rozdz Par.</i>	<i>Rodzaj dochodu</i>	<i>Wyszczególnienie</i>	<i>Plan (przyjęty) 20.12.07r</i>	<i>Plan po zmianach (stan na) 30.06.08r</i>	<i>Wykonanie</i>	<i>Wykonan %</i>
1	2	3	4	5	6	7
010		ROLNICTWO I ŁOWIECTWO	12.000	12.000	4.325,89	36,0
01005		Prace geodezyjno – urządzeniowe na potrzeby rolnictwa	12.000	12.000	4.325,89	36,0
2111	bieżący	Dotacje celowe otrzymane z budżetu państwa na zadania bieżące z zakresu administracji rządowej oraz inne zadania zlecone ustawami realizowane przez powiat	12.000	12.000	4.325,89	36,0
020		LEŚNICTWO	61.724	62.640	31.320,20	50,0
02001		Gospodarka leśna	61.724	62.640	31.320,20	50,0
2460	bieżący	Środki otrzymane od pozostałych jednostek zaliczanych do sektora finansów publicznych na realizację zadań bieżących jednostek zaliczanych do sektora finansów publicznych	61.724	62.640	31.320,20	50,0
600		TRANSPORT I ŁĄCZNOŚĆ	210.300	440.300	79.560,37	18,7
60014		Drogi publiczne Powiatowe	210.300	440.300	79.560,37	18,7
0970	bieżący	Wpływy z różnych dochodów	60.300	60.300	13.556,05	22,5
0580	bieżący	Grzywny i inne kary pieniężne od osób prawnych i innych jednostek organizacyjnych	150.000	280.000	66.004,32	23,6
2310	bieżący	Dotacje celowe otrzymane z gminy na zadania bieżące realizowane na podstawie porozumień (umów) między jednostkami samorządu terytorialnego.	-	100.000	-	-
700		GOSPODARKA MIESZKANIOWA	1.785.000	1.785.000	41.454,98	2,3
70005		Gospodarka gruntami i nieruchomościami	1.785.000	1.785.000	41.454,98	2,3
0770	majątko wy	Wpływy z tytułu odpłatnego nabycia prawa własności oraz prawa użytkowania wieczystego nieruchomości	1.760.000	1.760.000	17.580,98	1,0
2110	bieżący	Dotacje celowe otrzymane z budżetu państwa na zadania bieżące z zakresu administracji rządowej oraz inne zadania zlecone ustawami realizowane przez powiat	25.000	25.000	23.874,00	95,2
710		DZIAŁALNOŚĆ USŁUGOWA	368.512	368.512	151.388,00	41,0

71013		Prace geodezyjne i kartograficzne (nie inwestycyjne)	90.000	90.000	-	-
2110	bieżący	Dotacje celowe otrzymane z budżetu państwa na zadania bieżące z zakresu administracji rządowej oraz inne zadania zlecone ustawami realizowane przez powiat	90.000	90.000	-	-
71014		Opracowania geodezyjne i kartograficzne	10.000	10.000	10.000,00	100,0
2110	bieżący	Dotacje celowe otrzymane z budżetu państwa na zadania bieżące z zakresu administracji rządowej oraz inne zadania zlecone ustawami realizowane przez powiat	10.000	10.000	10.000,00	100,0
71015		Nadzór budowlany	268.512	268.512	141.388,00	52,6
2110	bieżący	Dotacje celowe otrzymane z budżetu państwa na zadania bieżące z zakresu administracji rządowej oraz inne zadania zlecone ustawami realizowane przez powiat	268.512	268.512	141.388,00	52,6
750		ADMINISTRACJA PUBLICZNA	2.256.990	2.268.878	1.173.316,09	51,7
75011		Urzędy wojewódzkie	166.890	166.890	89.375,00	53,5
2110	bieżący	Dotacje celowe otrzymane z budżetu państwa na zadania bieżące z zakresu administracji rządowej oraz inne zadania zlecone ustawami realizowane przez powiat	166.890	166.890	89.375,00	53,5
75020		Starostwa Powiatowe	2.062.500	2.074.388	1.056.384,78	50,9
0420	bieżący	Wpływy z opłaty komunikacyjnej	1.500.000	1.500.000	638.973,80	42,6
0470	bieżący	Wpływy z opłat za zarząd, użytkowanie i użytkowanie wieczyste nieruchomości	-	-	193,17	-
0580	bieżący	Grzywny i inne kary pieniężne od osób prawnych i innych jednostek organizacyjnych	-	-	-	-
0690	bieżący	Wpływy z różnych opłat	15.000	15.000	950,00	6,3
0750	bieżący	Dochody z najmu i dzierżawy składników majątkowych Skarbu Państwa, jednostek samorządu terytorialnego lub innych jednostek zaliczanych do sektora finansów publicznych oraz umów o podobnym charakterze	195.500	195.500	93.549,60	47,8
0830	bieżący	Wpływy z usług	10.000	10.000	497,61	4,9
0870	majątkowy	Wpływy ze sprzedaży składników majątkowych	-	-	83.238,00	-
0970	bieżący	Wpływy z różnych dochodów	72.000	83.121	59.969,46	72,1
2360	bieżący	Dochody jednostek samorządu terytorialnego związane z realizacją zadań z zakresu administracji rządowej oraz innych zadań zleconych ustawami	270.000	270.000	178.245,60	66,0
2380	bieżący	Wpływy do budżetu części zysku gospodarstwa pomocniczego	-	767	767,54	100,0
75045		Komisje poborowe	27.600	27.600	27.556,31	99,9

2110	bieżący	Dotacje celowe otrzymane z budżetu państwa na zadania bieżące z zakresu administracji rządowej oraz inne zadania zlecone ustawami realizowane przez powiat	13.400	13.400	13.394,31	99,9
2120	bieżący	Dotacje celowe otrzymane z budżetu państwa na zadania bieżące realizowane przez powiat na podstawie porozumień z organami administracji rządowej	14.200	14.200	14.162,00	99,7
752		OBRONA NARODOWA	2.000	2.000	-	-
75212		Pozostałe wydatki obronne	2.000	2.000	-	-
2110	bieżący	Dotacje celowe otrzymane z budżetu państwa na zadania bieżące z zakresu administracji rządowej oraz inne zadania zlecone ustawami realizowane przez powiat	2.000	2.000	-	-
754		BEZPIECZEŃSTWO PUBLICZNE I OCHRONA PRZECIWOŻAROWA	2.796.000	2.877.435	1.754.435	60,9
75411		Komendy Powiatowe Państwowej Straży Pożarnej	2.795.000	2.876.435	1.754.435	60,9
2110	bieżący	Dotacje celowe otrzymane z budżetu państwa na zadania bieżące z zakresu administracji rządowej oraz inne zadania zlecone ustawami realizowane przez powiat	2.795.000	2.876.435	1.754.435	60,9
75414		Obrona cywilna	1.000	1.000	-	-
2110	bieżący	Dotacje celowe otrzymane z budżetu państwa na zadania bieżące z zakresu administracji rządowej oraz inne zadania zlecone ustawami realizowane przez powiat	1.000	1.000	-	-
756		DOCHODY OD OSÓB PRAWNYCH, OD OSÓB FIZYCZNYCH I OD INNYCH JEDNOSTEK NIE POSIADAJĄCYCH OSOBOWOŚCI PRAWNEJ	6.345.445	6.345.445	2.943.503,99	46,3
75618		Wpływy z innych opłat stanowiących dochody jednostek samorządu terytorialnego na podstawie ustaw	80.000	80.000	25.152,51	31,4
0490	bieżący	Wpływy z innych lokalnych opłat pobieranych przez jednostki samorządu terytorialnego na podstawie odrębnych ustaw.	80.000	80.000	25.141,53	31,4
0910	bieżący	Odsetki od nieterminowych wpłat podatków i opłat	-	-	10,98	-
75622		Udział powiatów w podatkach stanowiących dochód budżetu państwa	6.265.445	6.265.445	2.918.351,48	46,6

0010	bieżący	Podatek dochodowy od osób fizycznych	6.065.445	6.065.445	2.818.701,00	46,5
0020	bieżący	Podatek dochodowy od osób prawnych	200.000	200.000	99.650,48	49,8
758		RÓŻNE ROZLICZENIA	24.352.444	25.180.262	14.966.935,48	59,4
75801		Część oświatowa subwencji ogólnej dla jednostek samorządu terytorialnego	19.545.288	20.368.222	12.564.288,00	61,7
2920	bieżący	Subwencje ogólne z budżetu państwa	19.545.288	20.368.222	12.564.288,00	61,7
75803		Część wyrównawcza subwencji ogólnej dla powiatów	3.502.602	3.502.602	1.751.304,00	50,0
2920	bieżący	Subwencje ogólne z budżetu państwa	3.502.602	3.502.602	1.751.304,00	50,0
75832		Część równoważąca subwencji ogólnej dla powiatów	1.254.554	1.259.438	629.718,00	50,0
2920	bieżący	Subwencje ogólne z budżetu państwa	1.254.554	1.259.438	629.718,00	50,0
75814		Różne rozliczenia finansowe	50.000	50.000	21.625,48	43,2
0920	bieżący	Pozostałe odsetki	50.000	50.000	21.625,48	43,2
801		OŚWIATA I WYCHOWANIE	1.310.235	1.642.423	845.481,06	51,5
80110		Gimnazja	50.100	50.100	25.050,00	50,0
2310	bieżący	Dotacje celowe otrzymane z gminy na zadania bieżące realizowane na podstawie porozumień (umów) między jednostkami samorządu terytorialnego.	50.100	50.100	25.050,00	50,0
80120		Licea ogólnokształcące	26.362	226.362	21.513,15	9,5
0690	bieżący	Wpływy z różnych opłat	831	831	440,00	49,8
0750	bieżący	Dochody z najmu i dzierżawy składników majątkowych Skarbu Państwa, jednostek samorządu terytorialnego lub innych jednostek zaliczanych do sektora finansów publicznych oraz umów o podobnym charakterze	16.680	16.680	15.158,03	89,0
0830	bieżący	Wpływy z usług	8.106	8.106	4.940,74	60,9
0970	bieżący	Wpływy z różnych dochodów	745	745	974,38	130,7
6430	majątkowy	Dotacje celowe otrzymane z budżetu państwa na realizację inwestycji i zakupów inwestycyjnych własnych powiatu.	-	200.000	-	-
80130		Szkoły zawodowe	535.466	652.466	337.567,70	51,7
0690	bieżący	Wpływy z różnych opłat	-	-	1.470,38	-
0750	bieżący	Dochody z najmu i dzierżawy składników majątkowych Skarbu Państwa, jednostek samorządu terytorialnego lub innych jednostek zaliczanych do sektora finansów publicznych oraz umów o podobnym charakterze	89.750	89.750	60.332,08	67,0
0830	bieżący	Wpływy z usług	375.930	375.930	219.438,45	58,4
0840	bieżący	Wpływy ze sprzedaży wyrobów	68.886	68.886	34.682,19	50,4
0870	majątkowy	Wpływy ze sprzedaży składników majątkowych	-	17.000	17.000,00	100,0
0910	bieżący	Odsetki od nieterminowych wpłat podatków i opłat	-	-	-	-
0970	bieżący	Wpływy z różnych dochodów	900	900	4.644,60	511,1
2130	bieżący	Dotacje celowe otrzymane z budżetu	-	100.000	-	-

		państwa na realizację bieżących zadań własnych powiatu.				
80140		Centra kształcenia ustawicznego i praktycznego oraz ośrodki doskonalenia zawodowego	511.400	526.588	355.368,71	67,8
0750	bieżący	Dochody z najmu i dzierżawy składników majątkowych Skarbu Państwa, jednostek samorządu terytorialnego lub innych jednostek zaliczanych do sektora finansów publicznych oraz umów o podobnym charakterze	-	2.500	2.721,28	108,0
0830	bieżący	Wpływy z usług	511.200	523.618	352.242,43	67,3
0970	bieżący	Wpływy z różnych dochodów	200	200	135,00	67,5
2310	bieżący	Dotacje celowe otrzymane z gminy na zadania bieżące realizowane na podstawie porozumień (umów) między jednostkami samorządu terytorialnego.	-	270	270,00	100,0
80142		Ośrodki szkolenia, doskonalenia i doskonalenia kadr.	186.907	186.907	105.981,50	56,7
0830	bieżący	Wpływy z usług	15.000	15.000	12.315,00	82,1
0970	bieżący	Wpływy z różnych dochodów	-	-	28,00	-
2310	bieżący	Dotacje celowe otrzymane z gminy na zadania bieżące realizowane na podstawie porozumień (umów) między jednostkami samorządu terytorialnego.	114.316	114.316	65.812,50	57,6
2320	bieżący	Dotacje celowe otrzymane z powiatu na zadania bieżące realizowane na podstawie porozumień (umów) między jednostkami samorządu terytorialnego.	57.591	57.591	27.826,00	48,3
851		OCHRONA ZDROWIA	1.082.000	1.082.000	484.154,00	44,7
85111		Szpitala ogólne	30.000	30.000	-	-
2310	bieżący	Dotacje celowe otrzymane z gminy na zadania bieżące realizowane na podstawie porozumień (umów) między jednostkami samorządu terytorialnego.	30.000	30.000	-	-
85156		Składki na ubezpieczenie zdrowotne oraz świadczenia dla osób nie objętych obowiązkiem ubezpieczenia zdrowotnego	1.052.000	1.052.000	484.154,00	46,0
2110	bieżący	Dotacje celowe otrzymane z budżetu państwa na zadania bieżące z zakresu administracji rządowej oraz inne zadania zlecone ustawami realizowane przez powiat	1.052.000	1.052.000	484.154,00	46,0
852		POMOC SPOŁECZNA	4.820.206	4.930.706	2.575.914,06	52,3
85201		Placówki opiekuńczo – wychowawcze	89.986	96.986	53.322,58	55,0
0680	bieżący	Wpływy od rodziców z tytułu odpłatności za utrzymanie dzieci (wychowanków) w placówkach opiekuńczo-wychowawczych	-	-	4.499,46	-
0970	bieżący	Wpływy z różnych dochodów	-	-	103,00	-
2130	bieżący	Dotacje celowe otrzymane z budżetu	-	7.000	1.500,00	214,3

		państwa na realizację bieżących zadań własnych powiatu				
2320	bieżący	Dotacje celowe otrzymane z powiatu na zadania bieżące realizowane na podstawie porozumień (umów) między jednostkami samorządu terytorialnego.	89.986	14.998	14.997,68	100,0
2900	bieżący	Wpływy z wpłat gmin i powiatów na rzecz innych jednostek samorządu terytorialnego oraz związków gmin lub związków powiatów na dofinansowanie zadań bieżących	-	74.988	32.222,44	43,0
85202		Domy pomocy społecznej	4.631.300	4.728.800	2.455.336,98	51,9
0830	bieżący	Wpływy z usług	2.192.600	2.290.100	1.153.116,70	50,3
0870	majątkowy	Wpływy ze sprzedaży składników majątkowych	-	-	151,80	-
0970	bieżący	Wpływy z różnych dochodów	100.700	100.700	49.895,48	49,4
2130	bieżący	Dotacje celowe otrzymane z budżetu państwa na realizację bieżących zadań własnych powiatu	2.338.000	2.338.000	1.252.173,00	53,6
85204		Rodziny zastępcze	82.920	82.920	48.338,17	58,3
0970	bieżący	Wpływy z różnych dochodów	-	-	1.600,73	-
2320	bieżący	Dotacje celowe otrzymane z powiatu na zadania bieżące realizowane na podstawie porozumień (umów) między jednostkami samorządu terytorialnego.	82.920	15.112	15.112,60	100,0
2900	bieżący	Wpływy z wpłat gmin i powiatów na rzecz innych jednostek samorządu terytorialnego oraz związków gmin lub związków powiatów na dofinansowanie zadań bieżących	-	67.808	31.624,84	46,6
85218		Powiatowe centra pomocy rodzinie	-	2.000	2.916,33	145,0
0970	bieżący	Wpływy z różnych dochodów	-	-	916,33	-
2130	bieżący	Dotacje celowe otrzymane z budżetu państwa na realizację bieżących zadań własnych powiatu	-	2.000	2.000,00	100,0
85220		Jednostki specjalistycznego poradnictwa, mieszkania chronione i ośrodki interwencji kryzysowej	16.000	20.000	16.000	80,0
2310	bieżący	Dotacje celowe otrzymane z gminy na zadania bieżące realizowane na podstawie porozumień (umów) między jednostkami samorządu terytorialnego.	16.000	20.000	16.000	80,0
853		POZOSTAŁE ZADANIA W ZAKRESIE POLITYKI SPOŁECZNEJ	414.705	612.515	380.582,81	62,1
85321		Zespoły do spraw orzekania o niepełnosprawności	76.000	76.000	37.834,00	49,7
2110	bieżący	Dotacje celowe otrzymane z budżetu państwa na zadania bieżące z zakresu administracji rządowej oraz inne zadania zlecone ustawami realizowane przez powiat	76.000	76.000	37.834,00	49,7
85324		Państwowy Fundusz Rehabilitacji Osób Niepełnosprawnych	25.000	25.000	13.897,00	55,6

2360	bieżący	Dochody związane z obsługą Państwowego Funduszu Rehabilitacji Osób Niepełnosprawnych	25.000	25.000	13.897,00	55,6
85333		Powiatowe urzędy pracy	313.705	319.705	156.454,51	48,9
0750	bieżący	Dochody z najmu i dzierżawy składników majątkowych Skarbu Państwa, jednostek samorządu terytorialnego lub innych jednostek zaliczanych do sektora finansów publicznych oraz umów o podobnym charakterze.	29.236	35.236	14.165,00	40,1
0970	bieżący	Wpływy z różnych dochodów	14.360	14.360	7.240,51	50,3
2690	bieżący	Środki z Funduszu Pracy otrzymane przez powiat z przeznaczeniem na finansowanie kosztów wynagrodzeń i składek na ubezpieczenia społeczne pracowników PUP.	270.109	270.109	135.049,00	50,0
85334		Pomoc dla repatriantów	-	140.556	121.096,20	86,4
2110	bieżący	Dotacje celowe otrzymane z budżetu państwa na zadania bieżące z zakresu administracji rządowej oraz inne zadania zlecone ustawami realizowane przez powiat	-	140.556	121.096,20	86,4
85395		Pozostała działalność	-	51.254	51.301,10	100,2
2338	bieżący	Dotacje celowe otrzymane od samorządu województwa na zadania realizowane na podstawie porozumień (umów) między jednostkami samorządu terytorialnego – finansowanie programów i projektów ze środków funduszy strukturalnych	-	51.254	51.301,10	100,2
854		EDUKACYJNA OPIEKA WYCHOWAWCZA	428.248	458.530	388.516,67	84,7
85403		Specjalne ośrodki szkolno – wychowawcze	32.500	32.500	44.727,46	137,5
0690	bieżący	Wpływy z różnych opłat	18.000	18.000	26.296,02	146,1
0750	bieżący	Dochody z najmu i dzierżawy składników majątkowych Skarbu Państwa, jednostek samorządu terytorialnego lub innych jednostek zaliczanych do sektora finansów publicznych oraz umów o podobnym charakterze	4.500	4.500	2.355,36	52,3
0830	bieżący	Wpływy z usług	10.000	10.000	12.886,68	128,0
0910	bieżący	Odsetki od nieterminowych wpłat z tytułu podatków i opłat	-	-	301,84	-
0960	bieżący	Otrzymane spadki, darowizny w postaci pieniężnej	-	-	1.300,00	-
0970	bieżący	Wpływy z różnych dochodów	-	-	1.587,56	-
85406		Poradnie psychologiczno-pedagogiczne, w tym poradnie	6.660	6.660	6.306,43	95,4

		specjalistyczne				
0690	bieżący	Wpływy z różnych opłat	-	-	46,60	-
0970	bieżący	Wpływy z różnych dochodów	300	300	84,83	28,0
2310	bieżący	Dotacje celowe otrzymane z gminy na zadania bieżące realizowane na podstawie porozumień (umów) między jednostkami samorządu terytorialnego.	6.360	6.360	6.175,00	97,0
85407		Placówki wychowania pozaszkolnego	16.988	16.988	37.212,49	220,1
0750	bieżący	Dochody z najmu i dzierżawy składników majątkowych Skarbu Państwa, jednostek samorządu terytorialnego lub innych jednostek zaliczanych do sektora finansów publicznych oraz umów o podobnym charakterze	2.300	2.300	1.972,00	82,6
0830	bieżący	Wpływy z usług	14.640	14.600	13.376,00	91,1
0960	bieżący	Otrzymane spadki, zapisy i darowizny w postaci pieniężnej	-	-	50,00	-
0970	bieżący	Wpływy z różnych dochodów	48	48	21.814,49	454,4
85410		Internaty i bursy szkolne	372.100	391.182	289.070,29	73,9
0750	bieżący	Dochody z najmu i dzierżawy składników majątkowych Skarbu Państwa, jednostek samorządu terytorialnego lub innych jednostek zaliczanych do sektora finansów publicznych oraz umów o podobnym charakterze	11.400	11.400	11.179,85	97,3
0830	bieżący	Wpływy z usług	360.700	378.705	276.936,64	73,1
0870	majątko wy	Wpływy ze sprzedaży składników majątkowych	-	577	576,63	100,0
0970	bieżący	Wpływy z różnych dochodów	-	500	377,17	75,4
85415		Pomoc materialna dla uczniów	-	11.200	11.200,00	100,0
2130	bieżący	Dotacje celowe przekazane z budżetu państwa na realizację bieżących zadań własnych powiatu.	-	11.200	11.200,00	100,0
DOCHODY OGÓŁEM			46.245.809	48.068.646	25.880.888,60	53,8

**WYKONANIE PLANU WYDATKÓW BUDŻETU POWIATU
KLUCZBORSKIEGO ZA I POŁROCZE 2008 ROKU**

<i>Dział</i>	<i>Rozdział</i>	<i>Wyszczególnienie</i>	<i>Plan (przyjęty) 20.12.07</i>	<i>Plan po zmianach (stan na) 30.06.08</i>	<i>Wykonanie</i>	<i>Wykonanie %</i>
<i>1</i>	<i>2</i>	<i>3</i>	<i>4</i>	<i>5</i>	<i>6</i>	<i>7</i>
010		ROLNICTWO I ŁOWIECTWO	45.879	45.879	21.505,39	46,7
	01005	Prace geodezyjno – urządzeniowe na potrzeby rolnictwa	12.000	12.000	4.565,89	38,0
		Wydatki bieżące	12.000	12.000	4.565,89	38,0
	01008	Melioracje wodne	33.879	33.879	16.939,50	50,0
		Wydatki bieżące	33.879	33.879	16.939,50	50,0
		(w tym: dotacje celowe)	33.879	33.879	16.939,50	50,0
020		LEŚNICTWO	70.005	71.421	34.781,45	48,7
	02001	Gospodarka leśna	61.724	63.140	31.820,20	50,4
		Wydatki bieżące	61.724	63.140	31.820,20	50,4
	02002	Nadzór nad gospodarką leśną	8.281	8.281	2.961,25	35,8
		Wydatki bieżące	8.281	8.281	2.961,25	35,8
		(w tym: dotacje celowe)	8.281	8.281	2.961,25	35,8
600		TRANSPORT I ŁĄCZNOŚĆ	3.849.837	3.991.837	1.497.935,53	37,5
	60014	Drogi publiczne powiatowe	3.848.337	3.990.337	1.497.935,53	37,5
		Wydatki bieżące	3.063.337	3.279.675	988.366,55	30,1
		(w tym: wynagrodzenia i pochodne)	1.093.337	1.074.707	542.447,71	50,5
		Wydatki majątkowe	785.000	710.662	509.568,98	71,7
	60095	Pozostała działalność	1.500	1.500	-	-
		Wydatki bieżące	1.500	1.500	-	-
700		GOSPODARKA MIESZKANIOWA	25.000	35.000	24.207,86	69,2
	70005	Gospodarka gruntami i nieruchomościami	25.000	35.000	24.207,86	69,2
		Wydatki bieżące	25.000	25.000	24.207,86	96,8
		Wydatki majątkowe	-	10.000	-	-
710		DZIAŁALNOŚĆ USŁUGOWA	368.512	368.512	142.547,12	38,7
	71013	Prace geodezyjne i kartograficzne (nie inwestycyjne)	90.000	90.000	-	-
		Wydatki bieżące	90.000	90.000	-	-
	71014	Opracowania geodezyjne i kartograficzne	10.000	10.000	10.000,00	100,0
		Wydatki bieżące	10.000	10.000	10.000,00	100,0
	71015	Nadzór budowlany	268.512	268.512	132.547,12	49,3
		Wydatki bieżące	268.512	268.512	132.547,12	49,3
		(w tym: wynagrodzenia i pochod)	217.500	234.803	116.029,68	49,4

750		ADMINISTRACJA PUBLICZNA	5.611.162	5.775.787	3.201.877,49	55,4
	75011	Urzędy wojewódzkie	166.890	166.890	100.370,08	60,1
		Wydatki bieżące (w tym: wynagrodzenia i pochodne)	166.890 166.890	166.890 166.890	100.370,08 100.370,08	60,1 60,1
	75019	Rady powiatów	225.000	225.000	134.711,34	59,9
		Wydatki bieżące	225.000	225.000	134.711,34	59,9
	75020	Starostwa powiatowe	5.086.672	5.234.297	2.878.424,68	55,0
		Wydatki bieżące (w tym: wynagrodzenia i pochodne)	5.086.672 3.569.260	5.158.298 3.569.260	2.802.425,68 1.734.828,25	54,3 48,6
		Wydatki majątkowe	-	75.999	75.999	100,0
	75045	Komisje poborowe	27.600	27.600	27.556,31	99,6
		Wydatki bieżące (w tym: wynagrodzenia i pochodne)	27.600 10.050	27.600 10.589	27.556,31 10.587,61	99,6 100,0
	75075	Promocja jednostek samorządu terytorialnego	90.000	100.000	51.152,59	51,1
		Wydatki bieżące (w tym: wynagrodzenia i pochodne)	90.000	100.000 3.000	51.159,59 1.158,40	51,1 38,6
	75095	Pozostała działalność	15.000	22.000	9.662,49	43,9
		Wydatki bieżące	15.000	22.000	9.662,49	43,9
752		OBRONA NARODOWA	2.000	2.000	-	-
	75212	Pozostałe wydatki obronne	2.000	2.000	-	-
		Wydatki bieżące	2.000	2.000	-	-
754		BEZPIECZEŃSTWO PUBLICZNE I OCHRONA PRZECIWPÓŻAROWA	2.796.000	2.907.435	1.528.577,05	52,6
	75411	Komendy Powiatowe Państwowej Straży Pożarnej	2.795.000	2.906.435	1.528.577,05	52,6
		Wydatki bieżące (w tym: wynagrodzenia i pochodne)	2.795.000 2.187.583	2.876.435 2.212.918	1.528.577,05 1.125.521,02	53,1 50,9
		Wydatki majątkowe	-	30.000	-	-
	75414	Obrona cywilna	1.000	1.000	-	-
		Wydatki bieżące	1000	1.000	-	-
757		OBSŁUGA DŁUGU PUBLICZNEGO	1.304.200	1.651.060	529.978,20	32,0
	75702	Obsługa papierów wartościowych, kredytów i pożyczek jednostek samorządu terytorialnego	1.304.200	1.651.060	529.978,20	32,0
		Wydatki bieżące (w tym: spłata odsetek od kredytów zaciągniętych na rynku krajowym oraz wyemitowanych obligacji)	1.304.200 1.304.200	1.651.060 1.651.060	529.978,20 529.978,20	32,0 32,0
758		RÓŻNE ROZLICZENIA	324.260	271.095	-	-
	75818	Rezerwy ogólne i celowe	324.260	271.095	-	-

		Wydatki bieżące – rezerwa ogólna	292.135	241.970	-	-
		Wydatki bieżące – rezerwa celowa	32.125	29.125	-	-
801		OŚWIATA I WYCHOWANIE	16.751.485	18.099.311	9.175.924,71	50,7
	80102	Szkoły podstawowe specjalne	957.810	1.050.410	550.460,56	52,4
		Wydatki bieżące	957.810	1.050.410	550.460,56	52,4
		(w tym: wynagrodzenia i pochodne)	849.110	904.910	468.510,09	51,8
	80110	Gimnazja	1.436.111	1.504.611	837.766,66	55,7
		Wydatki bieżące	1.436.111	1.504.611	837.766,66	55,7
		(w tym: wynagrodzenia i pochodne)	1.297.111	1.365.611	731.853,60	53,6
	80111	Gimnazja specjalne	428.689	459.289	250.271,88	54,5
		Wydatki bieżące	428.689	459.289	250.271,88	54,5
		(w tym: wynagrodzenia i pochodne)	336.689	396.289	210.997,26	53,2
	80120	Licea ogólnokształcące	4.318.780	4.872.300	2.311.868,13	47,4
		Wydatki bieżące	4.128.780	4.303.580	2.311.868,13	53,7
		(w tym: wynagrodzenia i pochodne, -dotacje celowe)	3.271.658	3.446.458	1.869.132,79	54,2
			238.422	238.422	112.437,17	47,1
		Wydatki majątkowe	190.000	568.720	-	-
	80123	Licea profilowane	1.390.720	1.447.228	790.675,34	54,6
		Wydatki bieżące	1.390.720	1.447.228	790.675,34	54,6
		(w tym: wynagrodzenia i pochodne)	1.085.723	1.143.748	594.447,18	52,0
	80130	Szkoły zawodowe	6.268.278	6.693.390	3.374.125,99	50,4
		Wydatki bieżące	6.200.778	6.665.890	3.353.859,99	50,3
		(w tym: wynagrodzenia i pochodne -dotacje celowe)	4.817.811	5.042.783	2.659.913,28	52,7
			94.467	94.467	50.750,10	53,72
		Wydatki majątkowe	67.500	27.500	20.266,00	73,7
	80134	Szkoły zawodowe specjalne	319.204	329.204	129.667,03	39,4
		Wydatki bieżące	319.204	329.204	129.667,03	39,4
		(w tym: wynagrodzenia i pochodne)	286.004	295.204	101.017,54	34,2
	80140	Centra kształcenia ustawicznego i praktycznego oraz ośrodki dokształcania zawodowego	1.116.534	1.209.794	699.760,01	57,8
		Wydatki bieżące	1.116.534	1.209.794	699.760,01	57,8
		(w tym: wynagrodzenia i pochodne)	892.534	1.014.902	590.594,36	58,2
	80142	Ośrodki szkolenia, dokształcania i doskonalenia kadr.	374.200	389.300	172.365,08	44,3
		Wydatki bieżące	374.200	389.300	172.365,08	44,3
		(w tym: wynagrodzenia i pochodne)	298.930	292.853	151.352,91	51,7
	80144	Inne formy kształcenia osobno nie wymienione	28.550	28.550	5.335,75	18,7

		Wydatki bieżące (w tym: wynagrodzenia i pochodne)	28.550 23.900	28.550 23.900	5.335,75 4.793,60	18,7 20,0
	80146	Dokształcanie i doskonalenie nauczycieli	99.909	99.535	46.438,18	46,6
		Wydatki bieżące (w tym: wynagrodzenia i pochodne)	99.909 21.347	99.535 15.847	46.438,18 10.683,14	46,6 67,1
	80195	Pozostała działalność	12.700	15.700	7.190,10	45,8
		Wydatki bieżące (w tym: wynagrodzenia i pochodne)	12.700 -	15.700 2.150	7.190,10 1.569,65	45,8 73,0
851		OCHRONA ZDROWIA	3.573.146	3.605.384	498.700,51	13,8
	85111	Szpital ogólny	2.521.146	2.553.384	20.895,90	1,0
		Wydatki bieżące w tym: dotacje celowe)	2.521.146 -	2.553.384 38.238	20.895,90 18.383,90	1,0 48,1
	85156	Składki na ubezpieczenia zdrowotne oraz świadczenia dla osób nie objętych obowiązkiem ubezpieczenia zdrowotnego	1.052.000	1.052.000	477.804,61	45,4
		Wydatki bieżące	1.052.000	1.052.000	477.804,61	45,4
852		POMOC SPOŁECZNA	7.826.828	7.999.328	4.189.282,38	52,4
	85201	Placówki opiekuńczo wychowawcze	1.441.189	1.479.189	715.868,11	48,4
		Wydatki bieżące (w tym: -wynagrodzenia i pochodne, -dotacje celowe)	1.441.189 880.000 84.972	1.448.189 881.500 8.548	715.868,11 461.828,59 8.548,00	49,4 52,4 100,0
		Wydatki majątkowe	-	31.000	-	-
	85202	Domy pomocy społecznej	4.631.300	4.759.800	2.548.714,16	55,2
		Wydatki bieżące (w tym: wynagrodzenia i pochodne)	4.549.300 3.390.873	4.619.300 3.389.339	2.531.514,16 1.779.531,35	54,8 52,5
		Wydatki majątkowe	82.000	140.500	17.200,00	12,2
	85204	Rodziny zastępcze	1.243.339	1.243.339	663.062,06	53,4
		Wydatki bieżące (w tym: dotacje celowe)	1.243.339 125.285	1.243.339 23.057	663.062,06 22.233,30	53,4 96,5
	85218	Powiatowe centra pomocy rodzinie	492.000	494.000	252.055,96	51,0
		Wydatki bieżące (w tym: wynagrodzenia i pochodne)	492.000 392.000	494.000 390.000	252.055,96 203.933,15	51,0 52,3
	85220	Jednostki specjalistycznego poradnictwa, mieszkania chronione i ośrodki interwencji kryzysowej	19.000	23.000	9.582,09	41,7
		Wydatki bieżące (w tym: wynagrodzenia i pochodne)	19.000 11.600	23.000 13.600	9.582,09 6.498,41	41,7 47,8
853		POZOSTAŁE ZADANIA W	1.346.242	1.562.052	787.123,55	50,4

		ZAKRESIE POLITYKI SPOŁECZNEJ				
	85311	Rehabilitacja zawodowa i społeczna osób niepełnosprawnych	40.242	40.242	20.121,00	50,0
		Wydatki bieżące	40.242	40.242	20.121,00	50,0
		(w tym: dotacje celowe)	40.242	40.242	20.121,00	50,0
	85321	Zespół do spraw orzekania o niepełnosprawności	76.000	76.000	48.005,43	63,2
		Wydatki bieżące	76.000	76.000	48.005,43	63,2
		(w tym: wynagrodzenia i pochodne)	62.670	59.670	38.821,69	65,1
	85333	Powiatowe urzędy pracy	1.230.000	1.254.000	597.680,59	47,6
		Wydatki bieżące	1.230.000	1.254.000	597.680,59	47,6
		(w tym: wynagrodzenia i pochodne)	1.077.000	1.095.000	504.779,43	46,1
	85334	Pomoc dla repatriantów	-	140.556	115.448,54	82,1
		Wydatki bieżące	-	140.556	115.448,54	82,1
		(w tym: wynagrodzenia i pochodne)	-	32.965	9.141,63	27,7
	85395	Pozostała działalność	-	51.254	5.867,99	11,5
		Wydatki bieżące	-	51.254	5.867,99	11,5
854		EDUKACYJNA OPIEKA WYCHOWAWCZA	4.003.952	4.229.982	2.119.384,49	50,1
	85403	Specjalne ośrodki szkolno - wychowawcze	1.679.519	1.771.919	802.672,63	45,3
		Wydatki bieżące	1.483.956	1.543.756	802.672,63	52,0
		(w tym: wynagrodzenia i pochodne)	1.113.956	1.158.256	616.846,41	53,3
		Wydatki majątkowe	195.563	228.163	-	-
	85404	Wczesne wspomaganie rozwoju dziecka	41.414	41.414	14.225,76	34,3
		Wydatki bieżące	41.414	41.414	14.225,76	34,3
		(w tym: wynagrodzenia i pochodne)	38.764	38.764	12.581,55	32,5
	85406	Poradnie psychologiczno – pedagogiczne oraz inne poradnie specjalistyczne	740.266	772.266	394.875,00	51,1
		Wydatki bieżące	740.266	772.266	394.875,00	51,1
		(w tym: wynagrodzenia i pochodne)	614.666	645.316	332.797,19	51,6
	85407	Placówki wychowania pozaszkolnego	548.469	565.343	263.777,31	46,7
		Wydatki bieżące	522.469	539.343	263.777,31	48,9
		(w tym: wynagrodzenia i pochodne)	371.269	384.643	184.074,25	47,9
		Wydatki majątkowe	26.000	26.000	-	-
	85410	Internaty i bursy szkolne	983.569	1.032.239	606.894,57	58,8

		Wydatki bieżące (w tym: wynagrodzenia i pochodne)	963.569 486.969	1.012.239 503.297	606.894,57 292.995,55	60,0 58,0
		Wydatki majątkowe	20.000	20.000	-	-
	85415	Pomoc materialna dla uczniów	-	35.712	33.295,88	93,0
		Wydatki bieżące	-	35.712	33.295,88	93,0
	85446	Dokształcanie i doskonalenie nauczycieli	10.715	11.089	3.643,34	32,8
		Wydatki bieżące (w tym: wynagrodzenia i pochodne)	10.715 -	11.089 1.000	3.643,34 -	32,8 -
921		KULTURA I OCHRONA DZIEDZICTWA NARODOWEGO	80.800	86.800	16.540,60	19,0
	92105	Pozostałe zadania w zakresie kultury	29.000	35.000	640,60	1,8
		Wydatki bieżące (w tym: dotacje celowe)	29.000 29.000	35.000 27.500	640,60 -	1,8 -
	92116	Biblioteki	31.800	31.800	15.900	50,0
		Wydatki bieżące (w tym: dotacje celowe)	31.800 31.800	31.800 31.800	15.900 15.900	50,0 50,0
	92120	Ochrona zabytków i opieka nad zabytkami	20.000	20.000	-	-
		Wydatki bieżące (w tym: dotacje celowe)	20.000 20.000	20.000 20.000	- -	- -
926		KULTURA FIZYCZNA I SPORT	70.300	72.800	31.657,57	43,5
	92605	Zadania z zakresu kultury fizycznej i sportu	70.300	72.800	31.657,57	43,5
		Wydatki bieżące (w tym: wynagrodzenia i pochodne) dotacje celowe)	70.300 20.000 26.000	72.800 20.000 26.000	31.657,57 12.020,00 5.000,00	43,5 60,1 19,2
WYDATKI OGÓŁEM			48.049.608	50.785.683	23.800.023,90	46,9

**WYKONANIE PLANU DOCHODÓW I WYDATKÓW ZWIĄZANYCH Z
WYKONYWANIEM ZADAŃ Z ZAKRESU ADMINISTRACJI RZĄDOWEJ ORAZ
INNYCH ZADAŃ ZLECONYCH USTAWAMI REALIZOWANYCH PRZEZ
POWIAT ZA I PÓLROCZE 2008 ROKU**

DOCHODY

<i>Dział Roz Par</i>	<i>Rodzaj dochodu</i>	<i>Wyszczególnienie</i>	<i>Plan (przyjęty) 20.12.07r</i>	<i>Plan po zmianach (stan na) 30.06.08r</i>	<i>Wykonanie</i>	<i>Wykonan w %</i>
010		ROLNICTWO I ŁOWIECTWO	12.000	12.000	4.325,89	36,0
01005		Prace geodezyjno – urządzeniowe na potrzeby rolnictwa	12.000	12.000	4.325,89	36,0
2110	bieżący	Dotacje celowe otrzymane z budżetu państwa na zadania bieżące z zakresu administracji rządowej oraz inne zadania zlecone ustawami realizowane przez powiat	12.000	12.000	4.325,89	36,0
700		GOSPODARKA MIESZKANIOWA	25.000	25.000	23.874,00	95,5
70005		Gospodarka gruntami i nieruchomościami	25.000	25.000	23.874,00	95,5
2110	bieżący	Dotacje celowe otrzymane z budżetu państwa na zadania bieżące z zakresu administracji rządowej oraz inne zadania zlecone ustawami realizowane przez powiat	25.000	25.000	23.874,00	95,5
710		DZIAŁALNOŚĆ USŁUGOWA	368.512	368.512	151.388,00	41,0
71013		Prace geodezyjne i kartograficzne (nie inwestycyjne)	90.000	90.000	-	-
2110	bieżący	Dotacje celowe otrzymane z budżetu państwa na zadania bieżące z zakresu administracji rządowej oraz inne zadania zlecone ustawami realizowane przez powiat	90.000	90.000	-	-
71014		Opracowania geodezyjne i kartograf	10.000	10.000	10.000,00	100,0
2110	bieżący	Dotacje celowe otrzymane z budżetu państwa na zadania bieżące z zakresu administracji rządowej oraz inne zadania zlecone ustawami realizowane przez powiat	10.000	10.000	10.000,00	100,0
71015		Nadzór budowlany	268.512	268.512	141.388,00	52,6
2110	bieżący	Dotacje celowe otrzymane z budżetu państwa na zadania bieżące z zakresu administracji rządowej oraz inne zadania zlecone ustawami realizowane przez powiat	268.512	268.512	141.388,00	52,6
750		ADMINISTRACJA PUBLICZNA	180.290	180.290	102.769,31	57,0

75011		Urzędy wojewódzkie	166.890	166.890	89.375,00	53,5
2110	Bieżący	Dotacje celowe otrzymane z budżetu państwa na zadania bieżące z zakresu administracji rządowej oraz inne zadania zlecone ustawami realizowane przez powiat	166.890	166.890	89.375,00	53,5
75045		Komisje poborowe	13.400	13.400	13.394,31	99,9
2110	bieżący	Dotacje celowe otrzymane z budżetu państwa na zadania bieżące z zakresu administracji rządowej oraz inne zadania zlecone ustawami realizowane przez powiat	13.400	13.400	13.394,31	99,9
752		OBRONA NNARODOWA	2.000	2.000	-	-
75212		Pozostałe wydatki obronne	2.000	2.000	-	-
2110	bieżący	Dotacje celowe otrzymane z budżetu państwa na zadania bieżące z zakresu administracji rządowej oraz inne zadania zlecone ustawami realizowane przez powiat	2.000	2.000	-	-
754		BEZPIECZEŃSTWO PUBLICZNE I OCHRONA PRZECIWPOŻAROWA	2.796.000	2.877.435	1.754.435	61,0
75411		Komendy Powiatowe Państwowej Straży Pożarnej	2.795.000	2.876.435	1.754.435	61,0
2110	bieżący	Dotacje celowe otrzymane z budżetu państwa na zadania bieżące z zakresu administracji rządowej oraz inne zadania zlecone ustawami realizowane przez powiat	2.795.000	2.876.435	1.754.435	61,00
75414		Obrona cywilna	1.000	1.000	-	-
2110	bieżący	Dotacje celowe otrzymane z budżetu państwa na zadania bieżące z zakresu administracji rządowej oraz inne zadania zlecone ustawami realizowane przez powiat	1.000	1.000	-	-
851		OCHRONA ZDROWIA	1.052.000	1.052.000	484.154,00	46,0
85156		Składki na ubezpieczenie zdrowotne oraz świadczenia dla osób nie objętych obowiązkiem ubezpieczenia zdrowotnego	1.052.000	1.052.000	484.154,00	46,0
2110	bieżący	Dotacje celowe otrzymane z budżetu państwa na zadania bieżące z zakresu administracji rządowej oraz inne zadania zlecone ustawami realizowane przez powiat	1.052.000	1.052.000	484.154,00	46,0
853		POZOSTAŁE ZADANIA W ZAKRESIE POLITYKI	76.000	216.556	158.930,20	73,4

		SPOŁECZNEJ				
85321		Zespoły do spraw orzekania o niepełnosprawności	76.000	76.000	37.834	50,0
2110	bieżący	Dotacje celowe otrzymane z budżetu państwa na zadania bieżące z zakresu administracji rządowej oraz inne zadania zlecone ustawami realizowane przez powiat	76.000	76.000	37.834	50,0
85334		Pomoc dla repatriantów	-	140.556	121.096,20	86,1
2110	bieżący	Dotacje celowe otrzymane z budżetu państwa na zadania bieżące z zakresu administracji rządowej oraz inne zadania zlecone ustawami realizowane przez powiat	-	140.556	121.096,20	86,1
		<i>DOCHODY OGÓŁEM</i>	4.511.802	4.733.793	2.679.876,40	56,6

WYDATKI

<i>Dział</i>	<i>Rozdział</i>	<i>Wyszczególnienie</i>	<i>Plan przyjęty 20.12.07</i>	<i>Plan po zmianach (stan na) 30.06.08</i>	<i>Wykonanie</i>	<i>Wykonanie %</i>
010		ROLNICTWO I ŁOWIECTWO	12.000	12.000	4.325,89	36,0
	01005	Prace geodezyjno urządzeniowe na potrzeby rolnictwa	12.000	12.000	4.325,89	36,0
		Wydatki bieżące	12.000	12.000	4.325,89	36,0
700		GOSPODARKA MIESZKANIOWA	25.000	25.000	23.874,00	95,5
	70005	Gospodarka gruntami i nieruchomościami	25.000	25.000	23.874,00	95,5
		Wydatki bieżące	25.000	25.000	23.874,00	95,5
710		DZIAŁALNOŚĆ USŁUGOWA	368.512	368.512	142.547,12	38,7
	71013	Prace geodezyjne i kartograficzne (nie inwestycyjne)	90.000	90.000	-	-
		Wydatki bieżące	90.000	90.000	-	-
	71014	Opracowania geodezyjne i kartograficzne	10.000	10.000	10.000,00	100,0
		Wydatki bieżące	10.000	10.000	10.000,00	100,0
	71015	Nadzór budowlany	268.512	268.512	132.547,12	49,3
		Wydatki bieżące	268.512	268.512	132.547,12	49,3
		(w tym: wynagrodzenia i pochodne)	217.500	234.803	117.604,18	50,0
750		ADMINISTRACJA PUBLICZNA	180.290	180.290	102.769,31	57,0
	75011	Urzędy wojewódzkie	166.890	166.890	89.375,00	53,5
		Wydatki bieżące	166.890	166.890	89.375,00	53,5
		(w tym: wynagrodzenia i pochodne)	166.890	166.890	89.375,00	53,5
	75045	Komisje poborowe	13.400	13.400	13.394,31	99,9
		Wydatki bieżące	13.400	13.400	13.394,31	99,9
		(w tym: wynagrodzenia i pochodne)	9.845	10.589	10.587,61	99,9
752		OBRONA NARODOWA	2.000	2.000	-	-
	75212	Pozostałe wydatki obronne	2.000	2.000	-	-
		Wydatki bieżące	2.000	2.000	-	-
754		BEZPIECZEŃSTWO PUBLICZNE I OCHRONA PRZECIWPOŻAROWA	2.796.000	2.877.435	1.528.577,05	53,1
	75411	Komendy Powiatowe Państwowej Straży Pożarnej	2.795.000	2.877.435	1.528.577,05	53,1
		Wydatki bieżące	2.795.000	2.876.435	1.528.577,05	53,0
		(w tym: wynagrodzenia i pochodne)	2.187.583	2.212.918	1.125.521,03	50,1
	75414	Obrona cywilna	1.000	1.000	-	-
		Wydatki bieżące	1.000	1.000	-	-
851		OCHRONA ZDROWIA	1.052.000	1.052.000	479.090,81	45,5
	85156	Składki na ubezpieczenia zdrowotne	1.052.000	1.052.000	479.090,81	45,5

		oraz świadczenia dla osób nie objętych obowiązkiem ubezpieczenia zdrowotnego				
		Wydatki bieżące	1.052.000	1.052.000	479.090,81	45,5
853		POZOSTAŁE ZADANIA W ZAKRESIE POLITYKI SPOŁECZNEJ	76.000	216.556	153.282,54	70,8
	85321	Zespoły do spraw orzekania o stopniu niepełnosprawności	76.000	76.000	37.834,00	49,8
		Wydatki bieżące	76.000	76.000	37.834,00	49,8
		(w tym: wynagrodzenia i pochodne)	62.670	59.670	37.834,00	
	85334	Pomoc dla repatriantów	-	140.556	115.448,54	82,1
		Wydatki bieżące	-	140.556	115.448,54	82,1
		(w tym: wynagrodzenia i pochodne)	-	32.965	9.141,63	27,7
WYDATKI OGÓŁEM			4.511.802	4.733.793	2.434.466,72	51,4

**WYKONANIE PLANU PRZYCHODÓW I ROZCHODÓW
BUDŻETU POWIATU KLUCZBORSKIEGO
ZA I PÓLROCZE 2008 ROKU**

§	Przychody / plan	Wykonanie	% wykonania (3 : 2)	Rozchody / plan	Wykonanie	% wykonania (6 : 5)
1	2	3	4	5	6	7
951	Przychody ze spłat pożyczek i kredytów udzielonych ze środków publicznych 2.454.866	-	-	-	-	-
952	Przychody z zaciągniętych pożyczek i kredytów na rynku krajowym 5.500.000	1.076.138	19,6			-
955	Przychody z tytułu innych rozliczeń krajowych 516.258	516.258	100,0			-
992	-	-	-	Spłata otrzymanych krajowych pożyczek i kredytów 3.754.087	2.646.390	70,5
982	-			Wykup innych papierów wartościowych 2.000.000	-	-
Przychody ogółem		1.592.396	18,8	Rozchody ogółem	2.646.390	46,0

ZESTAWIENIE WYDATKÓW MAJĄTKOWYCH
BUDŻETU POWIATU KLUCZBORSKIEGO ZA I PÓŁROCZE 2008 ROKU

Lp.	Dział	Rozdział	Nazwa jednostki organizacyjnej wykonującej zadanie	Nazwa zadania	Nakłady inwestycyjne		Uwagi
					Plan	wykonanie na dzień 30.06.2008r	
1	600	60014	Zarząd Dróg Powiatowych w Kluczborku	Przebudowa odcinka drogi powiatowej Nr 1357O (Szymonków-granica województwa wielkopolskiego (Buczek Wielki)) odc. od km 0+494 do km 2+200 dł.1,7km (Gmina Wołczyn)	382.000	381.319	
2	600	60014	Zarząd Dróg Powiatowych w Kluczborku	Zakup koparko-ładowarki	65.000	64.600	
3	600	60014	Zarząd Dróg Powiatowych w Kluczborku	Projekt budowlany na zadanie - Budowa sygnalizacji świetlnej DP 2129O (ul. Jagiellońska w Kluczborku) w obrębie skrzyżowania z ul. Wyspiańskiego (Gmina Kluczbork)	10.000	9.988	
4	600	60014	Zarząd Dróg Powiatowych w Kluczborku	Budowa sygnalizacji świetlnej DP 2129O (ul. Jagiellońska w Kluczborku) w obrębie skrzyżowania z ul. Wyspiańskiego (Gmina Kluczbork)	48.556	48.556	
5	600	60014	Zarząd Dróg Powiatowych w Kluczborku	Zakup programu komputerowego – księgowość budżetowa wraz z ewidencją środków trwałych	3.166	3.166	
6	600	60014	Zarząd Dróg Powiatowych w Kluczborku	Studium wykonalności na przebudowę wiaduktu DP 13210 (Kluczbork-Jakubowice) ul. Karola Miarki w Kluczborku w km 1+001 (Gmina Kluczbork)	12.500	-	Wykonanie w III kwartale br.
7	600	60014	Zarząd Dróg Powiatowych w Kluczborku	Studium wykonalności na przebudowę drogi powiatowej Nr 13040 (Kostów - gr. Woj. Wielkopolskiego (Kuźnica Trzcńska) w km 0+006 – 5+472 dł. 5,466 km (Gmina Wołczyn)	12.500	-	Wykonanie w III kwartale br.

8	600	60014	Zarząd Dróg Powiatowych w Kluczborku	Projekt budowlany na zadanie – Budowa chodnika i kanalizacji burzowej DP 13230 (Skałagi-Maciejów) odc. W miejscowości Rożnów dł. 0,15 km (Gmina Wołczyn)	10.000	-	Wykonanie w II półroczu
9	600	60014	Zarząd Dróg Powiatowych w Kluczborku	Budowa miejsca do ważenia pojazdów wraz z przebudową jezdni DP 1350 (droga przez wieś Bogacica) w km 0+004 – 0+248 dł. 0,244 km	165.000	-	Wykonanie w III kwartale br.
10	600	60014	Zarząd Dróg Powiatowych w Kluczborku	Zakup ziemi pod drogę Kostów-Janówka	10.000	-	Wykonanie m-c lipiec
11	600	60014	Zarząd Dróg Powiatowych w Kluczborku	Zakup programu komputerowego – kadry i płace	1.940	1.940	
12	750	75020	Starostwo Powiatowe w Kluczborku	Informatyzacja Urzędu Starostwa Powiatowego w Kluczborku – I etap	75.999	75.989	
13	754	75411	Komenda Powiatowa Państwowej Straży Pożarnej w Kluczborku	Zakup hydraulicznych narzędzi ratowniczych	30.000	-	Wykonanie w II półroczu
14	801	80120	Zespół Szkół Ogólnokształcących w Kluczborku	Budowa boiska wielofunkcyjnego	378.720	-	Wykonanie w m-cu sierpniu br.
15	801	80120	Zespół Szkół Licealno-Technicznych w Kluczborku	Termomodernizacja Szkoły – I etap	190.000	-	Realizacja w II półroczu br.
15	801	80130	Zespół Szkół Ponadgimnazjalnych Nr 2 w Kluczborku	Adaptacja części pracowni ćwiczeń praktycznych na salę konferencyjną, audiowizualną i pracownię samochodową	10.000	10.000	
16	801	80130	Zespół Szkół Ponadgimnazjalnych Nr 1 w Kluczborku	Zakup pieca elektrycznego do pracowni ćwiczeń praktycznych	4.401	4.401	
17	801	80130	Zespół Szkół Ponadgimnazjalnych Nr 1 w Kluczborku	Zakup patelni elektryczno-gazowej do pracowni ćwiczeń praktycznych	13.099	5.865	
18	852	85201	Powiatowy Zespół Socjalizacyjno-Interwencyjny „Nasz-Dom” Bąków-Bogacica	Likwidacja Barrier transportowych – zakup mikrobusu	31.000	-	Wkład powiatu a całkowita wartość zakupu 106.000 zł pozostałą kwotę porywają

							środki z PFRON realizacja w m-cu sierpniu br.
19	852	85202	Dom Pomocy Społecznej w Gierałcicach	Dobudowa łazienek oraz ich wyposażenie	102,500	17.200	Całkowite zakończenie zadania w II półroczu br. przy zwiększeniu środków na realizację do kwoty 205.000 zł
20	852	85202	Dom Pomocy Społecznej w Kluczborku	Likwidacja Barrier transportowych – zakup mikrobusu	31.000	-	Wkład powiatu a całkowita wartość zakupu 121.647zł pozostała kwotę porywają środki z PFRON realizacja w m-cu sierpniu Br.
21	852	85202	Dom Pomocy Społecznej w Kluczborku	Zakup wirówki do pralni	7.000	-	Realizacja w II półroczu
22	854	85403	Specjalny Ośrodek Szkolno-Wychowawczy w Kluczborku	Zakup i montaż windy dla osób niepełnosprawnych ruchowo w budynku internatu	122.163	-	Realizacja w m-cu lipcu br. przy udziale środków

							PFRON w kwocie 200.000 zł
23	854	85403	Specjalny Ośrodek Szkolno-Wychowawczy w Kluczborku	Wykonanie instalacji oświetlenia awaryjnego i ewakuacyjnego bez sterowania centralnego	40.000	-	Wykonanie m-c lipiec-sierpień
24	854	85403	Specjalny Ośrodek Szkolno-Wychowawczy w Kluczborku	Roboty budowlane polegające na likwidacji łatwopalnej okładziny ściennej na I piętrze w części mieszkalnej (wymiana tynków, malowanie, roboty budowlane po pracach elektrycznych)	35.000	-	Realizacja w m-cach lipiec-sierpień
25	854	85407	Młodzieżowy Dom Kultury w Kluczborku	Zakup systemu nagłaśniającego na potrzeby powiatu kluczborskiego	26.000	-	Realizacja w II półroczu
26	854	85410	Wojewódzki Ośrodek Doskonalenia Zawodowego w Kluczborku	Zakup rozdrabniacza do odpadów	5.000	-	Realizacja w II półroczu
27	854	85410	Wojewódzki Ośrodek Doskonalenia Zawodowego w Kluczborku	Wydzielenie ogrzewania w mieszkaniach lokatorskich	15.000	-	Realizacja w II półroczu
Razem:					1.837.544	623.034	

**ZESTAWIENIE WYDATKÓW REMONTOWYCH BUDŻETU POWIATU KLUCZBORSKIEGO
ZA I PÓŁROCZE 2008 ROKU**

Lp.	Dział	Rozdział	Nazwa jednostki organizacyjnej wykonującej zadanie	Nazwa zadania	Wydatki remontowe		Uwagi
					Plan	Wykonanie na dzień 30.06.2008r.	
1	600	60014	Zarząd Dróg Powiatowych w Kluczborku	Remont nawierzchni chodnika i jezdni DP 1301O (Byczyna- Bruny- DP 1337O) odc. ul. Polanowicka w Byczynie w km 0+075 - 0+698 długości 623m (Gmina Byczyna)	500.000	11.102	Całkowita realizacja zadania w III kwartale br. wydatki poniesione na projekt
2	600	60014	Zarząd Dróg Powiatowych w Kluczborku	Projekt remontu mostu DP 1309O (Byczyna-Goła) w m. Pogorzałka	20.000	18.300	
3	600	60014	Zarząd Dróg Powiatowych w Kluczborku	Remont nawierzchni jezdni w obrębie skrzyżowania DP 1319O i 1320O w miejscowości Borkowice (Gmina Kluczbork)	55.000	5.002	Całkowita realizacja zadania w III kwartale roku wydatki poniesione na przygotowanie dokumentacji
4	600	60014	Zarząd Dróg Powiatowych w Kluczborku	Remont nawierzchni chodnika i jezdni DP 1336O (Wołczyn -Biskupice) ul. Byczyńska w Wołczynie w km 0+000,0 - 0+364 długości 364m (Gmina Wołczyn)	260.000	10.004	Całkowita realizacja w III kwartale wydatki poniesione na przygotowanie dokumentacji
5	600	60014	Zarząd Dróg Powiatowych w Kluczborku	Projekt na przebudowę przepustu DP 1311O (DK 11 Kujakowice – Byczyna woj.łódzkie) m. Piaski	18.300	18.300	
6	600	60014	Zarząd Dróg Powiatowych w Kluczborku	Remont drogi - odnowa nawierzchni bitumicznej DP 1314O (Bąków – Jamy - stacja kolejowa Jamy)) odc. ul. Szkolna w Bąkowie w km 0+010 - 0+815 dł.805m (Gmina Kluczbork)	220.000	8.662	Wydatki poniesione na przygotowanie dokumentacji realizacja w III kwartale

7	600	60014	Zarząd Dróg Powiatowych w Kluczborku	Remont drogi - odnowa nawierzchni bitumicznej DP 1326O (Stare Olesno - Jasienie) odc. ul. Zwycięstwa w Jasieniu w km 9+566 - 9+916 długości 0,350km (Gmina Lasowice Wielkie)	160.000	9.882	Wydatki poniesione na przygotowanie dokumentacji realizacja w III kwartale
8	600	60014	Zarząd Dróg Powiatowych w Kluczborku	Remont nawierzchni jezdni-przebudowa skrzyżowania ul. Jagiellońska w Kluczborku	140.000	13.054	Wydatki na dokumentację realizacja w III kwartale
9	750	75020	Starostwo Powiatowe w Kluczborku	Remont dróg na terenie szpitala	63.000	63.000	
10	750	75020	Starostwo Powiatowe w Kluczborku wspólnie z Urzędem Miejskim w Kluczborku.	Remont sali konferencyjnej w siedzibie Starostwa Powiatowego i Urzędu Miejskiego przy ul. Katowickiej 1 w Kluczborku.	215.000	215.000	
11	801	80120	Zespół Szkół Ogólnokształcących w Kluczborku	Remont dachu	62.900	852	Wydatki poniesione związane z procedurą zamówień publicznych całkowita realizacja zadania w III kwartale
12	801	80120	Zespół Szkół Ogólnokształcących w Kluczborku	Podbudowanie kominów wentylacyjnych	52.100	-	Wykonanie w III kwartale
13	801	80120	Zespół Szkół Licealno-Technicznych w Kluczborku	Remont podłóg i malowanie remontowanych pomieszczeń	20.000	20.000	
14	801	80120	Zespół Szkół Licealno-Technicznych w Kluczborku	Demontaż boazerii na drogach ewakuacyjnych i położenie masy plastycznej niepalnej na jej miejsce	35.000	-	
15	801	80120	Zespół Szkół Licealno-Technicznych w Kluczborku	Likwidacja barier architektonicznych – dostosowanie infrastruktury szkoły do potrzeb niepełnosprawnych	50.000	-	Wykonanie w III kwartale
16	801	80130	Zespół Szkół Ponadgimnazjalnych Nr 1 w Kluczborku	Malowanie sal lekcyjnych i korytarza oraz remont toalety na warsztatach szkolnych	35.000	9.345	Całkowite zakończenie zadania w III kwartale
17	801	80130	Zespół Szkół Ponadgimnazjalnych Nr 1 w Kluczborku	Remont dachu na warsztatach szkolnych i pracowni ćwiczeń praktycznych	52.500	244	Wydatki poniesione związane z procedurą

							zamówień publicznych całkowite zakończenie zadania w m-cu sierpniu
18	801	80130	Zespół Szkół Ponadgimnazjalnych Nr 1 w Kluczborku	Remont dachu na sali gimnastycznej	70.000	244	Wydatki poniesione w związku z procedurą zamówień publicznych całkowite zakończenie zadania w m-cu wrześniu
19	801	80130	Zespół Szkół Ponadgimnazjalnych Nr 1 w Kluczborku	Wymiana okien w sali gimnastycznej	47.000	-	Zakończenie zadania w III kwartale
20	801	80130	Zespół Szkół Ponadgimnazjalnych Nr 1 w Kluczborku	Remont instalacji wentylacyjnej w pomieszczeniach kuchennych w pracowni ćwiczeń	11.000	-	Wykonanie zadania w II półroczu
21	801	80130	Zespół Szkół Ponadgimnazjalnych Nr 2 w Kluczborku	Wymiana pokrycia dachowego na budynku pracowni ćwiczeń praktycznych	130.000	732	Wydatki poniesione w związku z przeprowadzonej procedury zamówień publicznych całkowite wykonanie zadania w II półroczu przy zwiększeniu środków do kwoty 170.000 zł
22	801	80130	Zespół Szkół Ponadgimnazjalnych Nr 2 w Kluczborku	Remont sali gimnastycznej	209.120	-	Wykonanie w III kwartale
23	801	80140	Wojewódzki Ośrodek Doskonalenia i	Malowanie sal lekcyjnych	12.000	-	Wykonanie w

			Doskonalenia Zawodowego w Kluczborku				III kwartale
24	801	80140	Wojewódzki Ośrodek Doskonalenia Zawodowego w Kluczborku	Malowanie parkietów w salach lekcyjnych	10.000	-	Wykonanie w III kwartale
25	801	80142	Powiatowy Ośrodek Doskonalenia Nauczycieli w Kluczborku	Remont sali konsultacyjno-wykładowej	25.000	-	Wykonanie w III kwartale
26	852	85201	Powiatowy Zespół Socjalizacyjno-Interwencyjny „NASZ DOM” Bąków-Bogacica	Remont i uzupełnienie ogrodzenia w obiekcie w Bogacicy i Bąkowie	12.000	-	Wykonanie w II półroczu
27	853	85333	Powiatowy Urząd Pracy w Kluczborku	Wykonanie WLZ i instalacji elektrycznej	8.000	-	Wykonanie w III kwartale
28	854	85403	Specjalny Ośrodek Szkolno-Wychowawczy w Kluczborku	Wymiana pokrycia dachu	50.000	-	Wykonanie w III kwartale
29	854	85403	Specjalny Ośrodek Szkolno-Wychowawczy w Kluczborku	Likwidacja barier architektonicznych – dostosowanie infrastruktury szkoły do potrzeb niepełnosprawnych	50.000	-	Wykonanie w III kwartale
30	854	85406	Poradnia Psychologiczno-Pedagogiczna w Kluczborku	Modernizacja instalacji elektrycznej i komputerowej w pomieszczeniach poradni	24.000	-	
31	854	85406	Poradnia Psychologiczno-Pedagogiczna w Kluczborku	Remont gabinetów poradni	6.000	-	
32	854	85407	Młodzieżowy Dom Kultury w Kluczborku	Modernizacja pomieszczenia w piwnicy i utworzenie pracowni muzycznej	24.377	24.377	
33	854	85410	Wojewódzki Ośrodek Doskonalenia Zawodowego w Kluczborku	Malowanie parkietów w salach mieszkalnych, stołówce i klubie	15.600	14.330	
34	854	85410	Wojewódzki Ośrodek Doskonalenia Zawodowego w Kluczborku	Wymiana i montaż drzwi w salach mieszkalnych	15.000	-	Wykonanie w III kwartale roku
35	854	85410	Wojewódzki Ośrodek Doskonalenia Zawodowego w Kluczborku	Malowanie sal lekcyjnych	12.000	-	Wykonanie w III kwartale
Kwoty ogółem:					2.689.897	442.430	

**WYKONANIE PLANU PRZYCHODÓW
I WYDATKÓW FUNDUSZY CELOWYCH
ZA I PÓLROCZE 2008 ROKU**

**Powiatowy Fundusz Ochrony Środowiska i Gospodarki Wodnej
wg. stanu na dzień 30.06.2008r.**

Lp.	Wyszczególnienie	Plan	Wykonanie
I.	Stan funduszu na początek roku	24.629	24.628,71
	Z tego:		
1.	- środki pieniężne,	24.629	24.628,71
2.	- należności,	-	-
3.	- zobowiązania (minus)	-	-
II.	Przychody	158.700	75.393,13
	W tym:		
1.	- wpływy z tytułu opłat i kar za gospodarcze korzystanie ze środowiska	158.700	75.393,13
III.	Wydatki	183.200	78.183,57
1.	- Wydatki bieżące ogółem	148.200	53.183,57
1.1.	- Szkolenia, publikacje dot. środowiska, aktualizacja programu komputerowego, akcja „Sprzątanie świata”.	10.000	1.296,59
1.2.	Badanie jakości powietrza w zakresie NO ₂ i SO ₂ przez Wojewódzki Inspektorat Ochrony Środowiska w Opolu	11.700	5.387,00
1.3.	Dofinansowanie zakupu i ustawienia znaków przy drogach powiatowych – ochrona przed zwierzyną	15.000	-
1.4.	Dofinansowanie zakupu sprzętu ratowniczego niezbędnego do prowadzenia działań w zakresie ratownictwa ekologicznego dla Komendy Powiatowej Państwowej Straży Pożarnej w Kluczborku.	20.000	-
1.5.	Konserwacja zieleni (drzewa i krzewy) na terenie szpitala powiatowego w Kluczborku – PCZ S.A.	20.000	20.000,00
1.6.	Audyt termomodernizacyjny na budynkach szkolnych: Zespołu Szkół Licealno-Technicznych w Kluczborku, Wojewódzkiego Ośrodka Doksztalowania i Doskonalenia Zawodowego w Kluczborku, Zespołu Szkół Ponadgimnazjalnych Nr 1 w Kluczborku oraz Specjalnego Ośrodka Szkolno-Wychowawczego w Kluczborku.	26.500	26.499,98
1.7.	Dofinansowanie wycinki drzew przydrożnych, przy drogach powiatowych – wykonawca zadania – Zarząd Dróg Powiatowych w Kluczborku.	45.000	-
2.	Wydatki majątkowe ogółem,	35.000	25.000,00
2.1.	Dotacja na zakup samochodu do zbierania i utylizacji odpadów na terenie gminy Wołczyn dla Przedsiębiorstwa Gospodarki Komunalnej i Mieszkaniowej w Wołczynie	25.000	25.000,00
2.2.	Modernizacja centralnego ogrzewania w Państwowej Szkole Muzycznej w Kluczborku	10.000	-
IV.	Stan funduszu na koniec roku (I+II-III)	129	21.838,27
	Z tego:		
1.	- środki pieniężne,	129	21.838,27
2.	- należności,	-	-
3.	- zobowiązania (minus)	-	-

Powiatowy Fundusz Gospodarki Zasobem Geodezyjnym i Kartograficznym
wg. stanu na dzień 30.06.2008r.

Lp.	Wyszczególnienie	Plan	Wykonanie
1.	2.	3.	4.
I.	Stan funduszu na początek roku	59.062,-	59.061,83
	Z tego:		
1.	- środki pieniężne,	79.888,-	79.888,09
2.	- należności,	4.919,-	4.919,40
3.	- zobowiązania (minus)	25.745,-	25.745,66
II.	Przychody	536.000,-	259.048,21
	W tym:		
1.	- przelewy redystrybucyjne:	0	0
1.1.	- dofinansowanie z WFGZGiK,	0	0
1.2.	- dofinansowanie z CFGZGiK	0	0
2.	- pozostałe przychody własne, w tym:	536.000,-	258.762,87
2.1.	- wpływy z usług,	530.000,-	256.397,34
2.2.	- sprzedaż wyrobów i składników majątkowych	0	0
2.3.	- pozostałe odsetki	6.000	2.365,53
3.	- odpisy aktualizujące należności	0	285.,34
III.	Wydatki	547.000,-	208.174,93
	W tym:		
1.	- wydatki bieżące własne,	433.800,-	157.189,85
2.	- wydatki inwestycyjne własne	6.000,-	0
3.	- przelewy redystrybucyjne:	107.200,-	50.786,14
3.1.	- odpis 10% od pozostałych przychodów własnych dla WFGZGiK,	53.600,-	25.393,07
3.2.	- odpis 10% od pozostałych przychodów własnych dla CFGZGiK	53.600,-	25.393,07
3.3.	- odpisy aktualizujące należności	0	198,94
IV.	Stan funduszu na koniec roku (I+II-III)	48.062,-	109.935,11
	Z tego:		
1.	- środki pieniężne,	65.062,-	127.076,91
2.	- należności,	10.000,-	9.619,92
3.	- zobowiązania (minus)	27.000,-	26.761,72

**ZESTAWIENIE WYKONANIA PLANU PRZYCHODÓW
I WYDATKÓW GOSPODARSTWA POMOCNICZEGO
ZA I PÓŁROCZE 2008 ROKU**

Dział	Rozdział	Nazwa jednostki	Przychody		Rozchody	
			Plan	Wykonanie	Plan	Wykonanie
1	2	3	4	5	6	7
750	75097	Z-d Obsługi Technicznej Powiatowego Ośrodka Dokumentacji Geodezyjnej i Kartograficznej przy Starostwie Powiatowym	276.300	123.303,00	276.300	107.051,88
Razem:			276.300	123.303,00	276.300	107.051,88

**ZESTAWIENIE WYKONANIA PLANU PRZYCHODÓW
I WYDATKÓW W RAMACH RACHUNKÓW DOCHODÓW WŁASNYCH
JEDNOSTEK ORGANIZACYJNYCH POWIATU
ZA I PÓŁROCZE 2008 ROKU**

Dział	Rozdział	Nazwa jednostki	Przychody		Rozchody	
			Plan	Wykonanie	Plan	Wykonanie
1	2	3	4	5	6	7
754	75411	Komenda Powiatowa Państwowej Straży Pożarnej	73.800	3.800,00	73.800	3.800,00
801	80142	Powiatowy Ośrodek Doskonalenia Nauczycieli	300	300,00	300	300,00
852	85201	Powiatowy Zespół Socjalizacyjno-Interwencyjny „Nasz Dom” Bogacica	20.007	18.690,92	20.007	18.690,92
852	85202	Dom Pomocy Społecznej w Gieralcicach	11.725	11.724,86	11.725	11.724,86
Razem:			105.832	34.515,78	105.832	34.515,78

Informacja o stanie zadłużenia Powiatu Kluczborskiego na dzień 30.06.2008r.

<i>Rodzaj zobowiązania</i>	<i>Nazwa Wierzyciela</i>	<i>Kwota zadłużenia</i>	<i>Termin spłaty</i>
<i>1</i>	<i>2</i>	<i>3</i>	<i>4</i>
Kredyt obrotowy	Bank Ochrony Środowiska S.A.	1.338.240	15.11.2009r
Kredyt inwestycyjny	Bank Milenium S.A.	557.947	15.12.2008r
Kredyt obrotowy	PEKAO S.A.	888.532	02.11.2009r
Kredyt obrotowy	Bank Spółdzielczy Wołczyn	1.076.138	31.12.2008r
Obligacje komunalne	Bank Gospodarstwa Krajowego	6.000.000	2010r
Obligacje komunalne	Nordea Bank Polska S.A.	12.000.000	2015r
Obligacje komunalne	Nordea Bank Polska S.A.	3.500.000	2014r
	<i>Razem</i>	<i>25.360.857</i>	<i>x</i>

Przedstawione w powyższej tabeli zadłużenie powiatu na dzień 30 czerwca 2008r. wynosi 25.360.857,- zł z tytułu podjętych kredytów i wyemitowanych obligacji komunalnych co stanowi 52,7% do planowanych dochodów.

Do 31 grudnia 2008r. zostanie spłacony kredyt inwestycyjny w banku Millenium SA w kwocie 557.947,- zł w całości ponadto pozostałe kredyty będą spłacane terminach i kwotach zgodnie z ustalonymi harmonogramami w wysokości 1.343.857,00 zł spłat oraz zostaną wykupione obligacje komunalne w banku Gospodarstwa Krajowego w kwocie 2.000.000,00 zł.

Wyszczególnione zadłużenie z tytułu kredytu obrotowego w Banku Spółdzielczym w kwocie 1.076.138,- zł przedstawia saldo w rachunku bankowym na dzień 30.06.2008r., które zostało spłacone w lipcu.

W celu przeprowadzenia restrukturyzacji w/w zadłużenia podjęto decyzję o zaciągnięciu kredytu długoterminowego w kwocie 12.500.000,00 zł, uruchamianego przez Bank trzech transzach rocznych w kwotach odpowiadających wysokościami spłat zadłużenia przypadających na dany rok. Okres spłaty kredytu zaplanowano na 20 lat począwszy od 2010-2028 roku.

Reasumując powyższe zadłużenie powiatu ulegnie znacznemu zmieszeniu.

**Zmiany w planie budżetu Powiatu Kluczborskiego dokonane
w I półroczu 2008 roku.**

Uchwałą Nr XX/107/2007 dnia 20 grudnia 2007 roku został uchwalony budżet Powiatu Kluczborskiego na 2008 rok. Uchwalono budżet zawierający plan dochodów w wysokości **46.245.809,-zł.** oraz wydatków w wysokości **48.049.608,-zł.** Uchwała budżetowa określa również wielkości przychodów i rozchodów budżetu, które wynosiły odpowiednio **7.244.866,-zł** i **5.441.067,-zł.** Wielkość deficytu budżetowego ustalono na poziomie **1.803.799,- zł** Po przeprowadzonych zmianach-plan budżetu powiatu kluczborskiego na dzień 30 czerwca 2008 roku, zamyka się następującymi kwotami:

- plan dochodów **48.068.646,-zł**
- plan wydatków **50.785.683,- zł**
- plan przychodów wynosi **8.471.124,-zł**
- plan rozchodów wynosi **5.754.087,-zł.**

Planowany deficyt budżetowy na koniec okresu sprawozdawczego wyniósł **2.717.037,-zł.**

Zmiany budżetu Powiatu zostały przeprowadzone na podstawie następujących uchwał Rady Powiatu w Kluczborku:

1. Uchwałą Nr XXII/115/2008 z dnia 28 lutego 2008 roku, wprowadzono zmiany po stronie dochodów, wydatków, przychodów i rozchodów budżetowych powodujące:
 - zwiększenie dochodów o kwotę 334.739,- zł,
 - zwiększenie wydatków o kwotę 850.997,- zł,
 - zwiększenie przychodów o kwotę 516.258, zł,
2. Uchwałą Nr XXIII/122/2008 z dnia 23 kwietnia 2008 roku, wprowadzono zmiany po stronie dochodów i wydatków budżetowych powodujące ich zwiększenie o następujące kwoty:
 - dochody 292.491 zł,
 - wydatki 292.491 zł,
3. Uchwałą Nr XXIV/126/2008 z dnia 12 czerwca 2008 roku, wprowadzono zmiany po stronie dochodów, wydatków, przychodów i rozchodów budżetowych powodujące:
 - zwiększenie dochodów o kwotę 1.067.954,- zł,
 - zwiększenie wydatków o kwotę 1.464.934,- zł,
 - zwiększenie przychodów o kwotę 710.000,- zł,
 - zwiększenie rozchodów o kwotę 313.020,- zł

Zmiany budżetu Powiatu Kluczborskiego w omawianym okresie zostały przeprowadzone na podstawie następujących uchwał Zarządu Powiatu Kluczborskiego:

1. Uchwała Nr 49/161/2008 z dnia 08 lutego 2008 roku w sprawie przeniesienia środków z rezerwy celowej budżetu powiatu w kwocie 3.000 zł
2. Uchwała Nr 51/163/2008 z dnia 29 lutego 2008 roku w sprawie przeniesienia środków z rezerwy ogólnej budżetu powiatu w kwocie 10.000 zł
3. Uchwała Nr 52/168/2008 z dnia 12 marca 2008 roku w sprawie przeniesienia środków z rezerwy ogólnej budżetu powiatu w kwocie 3.500 zł
4. Uchwała Nr 55/174/2008 z dnia 14 kwietnia 2008 roku, w sprawie zwiększenia budżetu o dotację celową z budżetu państwa w kwocie 34.850 zł.
5. Uchwała Nr 55/175/2008 z dnia 14 kwietnia 2008 roku, w sprawie zwiększenia budżetu o dotację celową z budżetu państwa w kwocie 46.585 zł.
6. Uchwała Nr 55/176/2008 z dnia 14 kwietnia 2008 roku w sprawie zwiększenia budżetu o dotację celową z budżetu państwa w kwocie 1.500 zł.
7. Uchwała Nr 57/177/2008 z dnia 28 kwietnia 2008 roku, w sprawie zwiększenia budżetu o dotację celową z budżetu państwa w kwocie 37.218 zł.
8. Uchwała Nr 57/178/2008 z dnia 28 kwietnia 2008 roku w sprawie przeniesienia środków z rezerwy ogólnej budżetu powiatu w kwocie 2.500 zł.
9. Uchwała Nr 59/181/2008 z dnia 13 maja 2008 roku w sprawie przeniesienia środków z rezerwy ogólnej budżetu powiatu w kwocie 10.000 zł.
10. Uchwała Nr 62/189/2008 z dnia 02 czerwca 2008 roku w sprawie przeniesienia środków z rezerwy ogólnej budżetu powiatu w kwocie 17.665 zł.
11. Uchwała Nr 63/192/2008 z dnia 13 czerwca 2008 roku w sprawie przeniesienia środków z rezerwy ogólnej budżetu powiatu w kwocie 3.000 zł.
12. Uchwała Nr 64/197/2008 z dnia 26 czerwca 2008 roku, w sprawie zwiększenia budżetu o dotację celową z budżetu państwa w kwocie 5.500 zł
13. Uchwała Nr 64/198/2008 z dnia 26 czerwca 2008 roku, w sprawie zwiększenia budżetu o dotację celową z budżetu państwa w kwocie 2.000 zł
14. Uchwała Nr 64/199/2008 z dnia 26 czerwca 2008 roku w sprawie przeniesienia środków z rezerwy ogólnej budżetu powiatu w kwocie 3.000 zł.

INFORMACJA O DOKONANYCH W I PÓŁROCZU 2008 ROKU UMORZENIACH I ULGACH W SPŁATACH

Do dnia 31.05.2006 roku obowiązywała uchwała Rady Powiatu Nr XI/72/99 z dnia 07.10.1999 r. określająca *szczegółowe zasady i tryb umarzania, odraczania lub rozkładania na raty wierzytelności jednostek organizacyjnych z tytułu należności pieniężnych*.

W uchwale ustalono m.in. :

- rodzaje należności, do których zastosowanie ma uchwała (w tym opłaty za trwałe zarząd i wieczyste użytkowanie mienia powiatu, czynsze najmu za lokale, czynsze z tytułu dzierżaw, opłaty związane z pobytem osób w zakładach i ośrodkach opiekuńczo-wychowawczych, należności i odsetki z tytułu sprzedaży usług i inne);
- tryb, formy i osoby upoważnione do stosowania postanowień uchwały;
- warunki udzielanie umorzeń, odroczeń, rozłożenia na raty należności pieniężnych.

Uchwała w §-8 zobowiązywała Zarząd do przedkładania Radzie sprawozdania z udzielonych umorzeń, w szczególności ich ilości i kwot, po upływie każdego półrocza.

Wejście w życie, od dnia 01.01.2006 roku, nowej ustawy o finansach publicznych (Dz.U. z 2005r. Nr 249, poz.2104), spowodowało konieczność dostosowania obowiązujących aktów prawnych do wymogów nowej ustawy. Przepis przejściowy określał, że dostosowanie istniejących aktów prawnych do wymogów nowej ustawy musi się odbyć w ciągu sześciu miesięcy od dnia wejścia w życie ustawy, tj. do dnia 30 czerwca 2006r.

Rada Powiatu w Kluczborku w dniu 13 kwietnia 2006 roku podjęła uchwałę Nr XXXVII/259/2006 w sprawie określenia szczegółowych zasad i trybu umarzania, odraczania i rozkładania na raty należności pieniężnych Powiatu Kluczborskiego oraz jego jednostek organizacyjnych. Wskazana uchwała uchyliła poprzednio obowiązującą i jako akt prawa miejscowego została wprowadzona w życie przez publikację w Dzienniku Urzędowym Województwa Opolskiego z dnia 17 maja 2006 roku (Dz.Urz. Nr 33, poz.1118).

Termin wejścia w życie uchwały określono na 14 dni od daty jej publikacji, a zatem uchwała weszła w życie i obowiązuje od dnia 01 czerwca 2006 roku.

W §-10 uchwały zapisano obowiązek Zarządu Powiatu i Starosty Kluczborskiego informowania Rady Powiatu o wszystkich udzielonych ulgach w spłacie należności pieniężnych powiatu i jego jednostek organizacyjnych, poprzez zamieszczenie informacji w tym zakresie w sprawozdaniu półrocznym i rocznym z wykonania budżetu powiatu.

W okresie sprawozdawczym łączna kwota umorzeń dokonanych na podstawie powołanej wyżej uchwały Rady Powiatu wyniosła **869,00 zł**. Szczegółową informację dotyczącą umorzeń zawiera poniższa tabela.

<i>L.p.</i>	<i>Podmiot umarzający</i>	<i>Kwota umorzenia</i>	<i>Nazwa dłużnika</i>	<i>Przedmiot umorzenia</i>	<i>Przyczyna umorzenia</i>
1	Specjalny Ośrodek Szkol-Wychowawczy	346,50	wychowanek internatu	Opłata za wyżywienie	Trudna sytuacja rodzinna i bytowa
2	Specjalny Ośrodek Szkol-Wychowawczy	257,40	wychowanek internatu	Opłata za wyżywienie	Trudna sytuacja rodzinna i bytowa
3	Zespół Szkół Licealno-Technicznych	266,00	osoba fizyczna	Opłata za wynajem kawiarenki	Najemca dokonał remontu pomieszczenie
Ogółem		869,90	X	X	X

**Wykonanie planu dochodów i przychodów
budżetu Powiatu Kluczborskiego w I półroczu 2008 roku**

Plan dochodów budżetu Powiatu Kluczborskiego na 2007 rok, wg stanu na dzień 30 czerwca 2008 roku zakłada uzyskanie dochodów w wysokości **48.068.646 zł**. W okresie sprawozdawczym uzyskano dochody w wysokości **25.880.888,60 zł**, co stanowi **53,8%** założonego planu. Wysokość wykonania planu dochodów została określona jako faktyczna, zgodnie z sprawozdaniem o dochodach Rb-27S.

Zestawienie wykonania dochodów budżetu Powiatu Kluczborskiego uwzględnia:

- a) Wypracowane przez jednostki budżetowe powiatu dochody własne.
- b) Ponad 46% wykonanie dochodów z tytułu 10,25% udziału w podatku dochodowym od osób fizycznych. Na plan w kwocie 6.065.445 zł, dochody wykonano w wysokości 2.818.701,00 zł, co stanowi 46,5% planu.
- c) Zakładane na dzień 30 czerwca wykonanie dochodów z tytułu 1,40% udziału w podatku dochodowym od osób prawnych. Na plan 200.000 zł, dochody wykonano w wysokości 99.650,48 zł, co stanowi 49,8%.planu.
- d) Niższe od zakładanego na dzień 30 czerwca wykonanie dochodów z tytułu sprzedaży mienia powiatu. Wykonano 17.580,98 zł, co stanowi 1,0%.planu. Na dzień 29.08.2008r. wykonanie dochodów ze sprzedaży mienia powiatu wynosi 287.580 zł, co stanowi 16,4% założonego planu.
- e) Wykonanie dochodów z tytułu opłat komunikacyjnych, w wysokości 638.973,80 zł, co w ujęciu procentowym stanowi 42,6% założonego planu.

Przychody budżetu powiatu kluczborskiego na 2008 rok, wg. stanu na dzień 30.06.2008 roku wynosiły:

-plan 8.471.124 zł,

-wykonanie 1.592.396 zł.

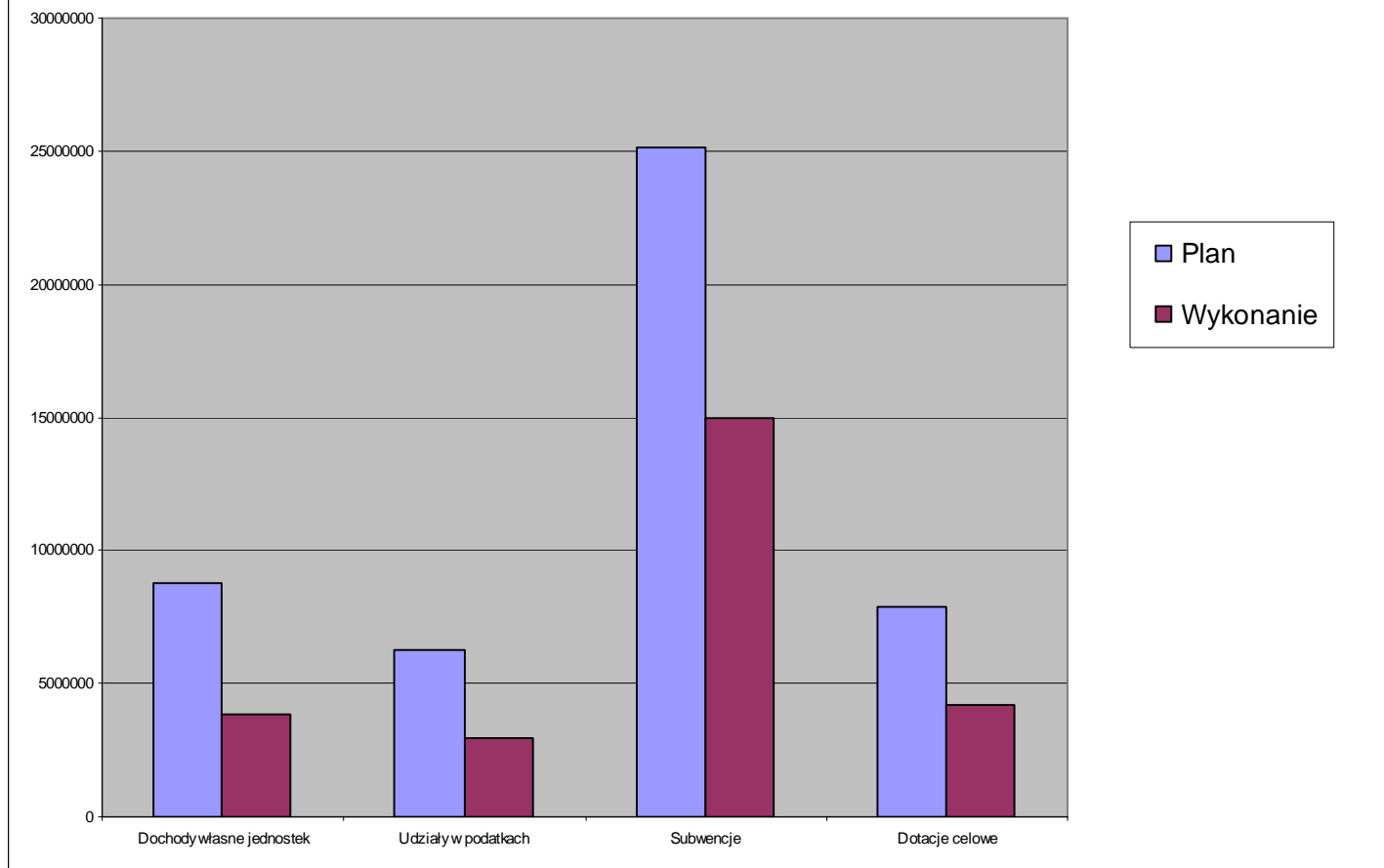
Na łączną kwotę wykonanych przychodów składają się:

- przychody z zaciągniętych pożyczek i kredytów na wartość **1.076.138 zł**
- przychody z tytułu rozliczenia wolnych środków pozostających na rachunku budżetu na dzień 31.12.2007 roku w wysokości **516.258 zł.**

Zestawienie wykonania dochodów budżetu powiatu ze względu na ich rodzaj przedstawia poniższa tabela:

<i>Rodzaj dochodu</i>	<i>Plan na dzień 30.06.2008r.</i>	<i>Kwota wykonania planu na dzień 30.06.2008r.</i>	<i>Wykonanie w % (3:2)</i>	<i>% w stosunku do całości wykonanych dochodów</i>
<i>1</i>	<i>2</i>	<i>3</i>	<i>4</i>	<i>5</i>
I. Dochody własne wypracowane przez jednostki organizacyjne powiatu.	8.806.455	3.833.781,22	44	15
II. Udział w podatkach stanowiących dochody budżetu państwa	6.265.445	2.918.351,48	47	11
III. Subwencja	25.130.262	14.945.310,00	59	58
z tego:				
- subwencja uzupełniająca	-	-	-	-
-część oświatowa	20.368.222	12.564.288,00	62	49
-część wyrównawcza	3.502.602	1.751.304,00	50	7
-część równoważąca	1.259.438	629.718,00	50	2
IV. Dotacje celowe	7.866.484	4.183.445,90	53	16
z tego:				
-dotacje na realizację zadań z zakresu administracji rządowej	4.733.793	2.679.876,40	57	10
-dotacje na realizację zadań własnych powiatu oraz otrzymane na podstawie porozumień	3.132.691	1.503.569,50	48	6
Razem:	48.068.646	25.880.888,60	54	100

Wykonanie dochodów budżetu Powiatu Kluczborskiego za I półrocze 2008 roku



Począwszy od roku 2004 sprawy związane z dochodami budżetowymi jednostek samorządu terytorialnego reguluje ustawa z dnia 13 listopada 2003 roku o dochodach jednostek samorządu terytorialnego.

Ustawa ta określa:

- *źródła dochodów oraz zasady ustalania i gromadzenia tych dochodów,*
- *zasady ustalania i przekazywania subwencji ogólnej oraz dotacji celowych z budżetu państwa.*

1. Źródła dochodów zostały w ustawie sklasyfikowane zgodnie z Konstytucją RP i są nimi:

- dochody własne,
- subwencja ogólna,
- dotacje celowe z budżetu państwa.

Ponadto powiat uzyskuje dochody z tytułu dotacji celowych uzyskiwanych na podstawie porozumień zawartych między jednostkami samorządu terytorialnego oraz organami administracji rządowej.

2. Zasadnicze zmiany w systemie finansowania samorządów, a w szczególności powiatów to:

1. Zwiększone udziały w podatkach bezpośrednich:

- PIT w powiatach z 1,0% w 2003r. – do 8,42% w 2004 r. i 10,25% w 2005r. i następnych latach co w powiecie kluczborskim wg. prognozy na 2008 rok, daje **kwotę 6.065.445 zł**. Wykonanie to kwota **2.818.701 zł**, co stanowi 46,5% planu.
- CIT w powiatach z 0% w 2003 – do 1,40% od 2004 r. co w powiecie kluczborskim daje wg. prognozy **kwotę 200.000 zł**. Wykonanie to kwota **99.650,48 zł**, co stanowi 49,8% planu.

3. Inne zmiany w grupie dochodów własnych:

- powiaty otrzymają 25% (w 2003r. 5%) dochodów z tytułu gospodarowania mieniem Skarbu Państwa, w powiecie kluczborskim daje **to kwotę planu 270.000 zł**, wykonanie dochodów z tego tytułu na koniec okresu sprawozdawczego wyniosło **178.245,60 zł**, co stanowi 66,0% planu.

4. Nowa konstrukcja subwencji ogólnej.

Zgodnie z art. 7 ustawy, dochodem jednostek samorządu terytorialnego będzie subwencja ogólna. Powiaty będą otrzymywały subwencję ogólną składającą się z części:

- a. wyrównawczej,
- b. równoważącej (gminy i powiaty),
- c. oświatowej,

Ad.a) Z uwagi na duże zróżnicowanie dochodów w gminach, powiatach i województwach wprowadzony został system wyrównawczy, który ma za zadanie ochronę jednostek najsłabszych ekonomicznie. Różnice w dochodach będą wyrównywane w postaci części wyrównawczej oraz części równoważącej subwencji ogólnej.

Powiat kluczborski otrzymuje część wyrównawczą subwencji ogólnej, która w 2008 roku wyniesie **3.502.602 zł**, wykonanie to 50,0% planu.

Ad.b) Część równoważącą otrzymują powiaty w celu wyrównywania ewentualnych różnic w dochodach w związku z wprowadzeniem zmian w systemie finansowania zadań. W 2004 roku sposób podziału części równoważącej dla powiatów został określony ustawowo. Od roku 2005 minister właściwy do spraw finansów publicznych, po zasięgnięciu opinii reprezentacji jednostek samorządu terytorialnego, określi w drodze rozporządzenia szczegółowy sposób podziału części równoważącej subwencji ogólnej dla gmin i powiatów, z uwzględnieniem między innymi sytuacji finansowej tych jednostek.

W 2008 roku część równoważąca w powiecie kluczborskim wyniesie **1.259.438 zł**, wykonanie to 50,0% planu.

Ad.c) Zgodnie z art.27 i 28 ustawy o dochodach jednostek samorządu terytorialnego, kwotę przeznaczoną na część oświatową subwencji ogólnej dla wszystkich jednostek samorządu terytorialnego, ustala się corocznie w ustawie budżetowej w wysokości łącznej kwoty części oświatowej subwencji ogólnej, nie mniej niż przyjęta w ustawie budżetowej w roku bazowym, skorygowana o kwotę innych wydatków z tytułu zmiany realizowanych zadań oświatowych.

W 2008 roku wysokość tej części subwencji dla powiatu kluczborskiego wyniesie **20.368.222 zł**, wykonanie to 61,7% planu.

5. Dotacje celowe z budżetu państwa.

Zgodnie z ustawą o dochodach jednostek samorządu terytorialnego, jednostki samorządu terytorialnego mogą otrzymywać dotacje celowe z budżetu państwa na:

- zadania z zakresu administracji rządowej oraz inne zadania zlecone ustawami.

W powiecie kluczborskim w 2008 roku plan wynosi – **4.733.793 zł**, wykonanie to 57,0% planu.

- finansowanie lub dofinansowanie zadań własnych dotacjami z budżetu państwa oraz budżetów innych samorządów.

W powiecie kluczborskim w 2008 roku plan wynosi – **3.132.691 zł**, wykonanie to 48,0% planu.

6. Pozostałe ważniejsze źródła dochodów własnych wypracowywanych przez powiat.

- a) **W dziale 801 – Oświata i wychowanie na plan 1.642.423,- zł wykonano 845.481,06,- zł, co stanowi 51,5% planu.**

Wskazane powyżej dochody pochodzą:

- z usług świadczonych przez jednostki oświatowe różnym podmiotom w trakcie roku budżetowego, np.: najem lokali, odpłatność za kursy i szkolenia, sprzedaż wyrobów gotowych, itp.
- z dotacji celowych otrzymywanych na podstawie porozumień zawartych z innymi samorządami i budżetem państwa.

Bardzo dużą część dochodów w tej grupie jednostek powiatu wypracowuje Wojewódzki Ośrodek Doskonalenia Zawodowego w Kluczborku. Ośrodek pobiera odpłatność od innych jednostek samorządu terytorialnego za kursy teoretycznej nauki zawodu dla uczniów prowadzone przez WODiDZ.

Wysokie wykonanie dochodów własnych odnotowano również w Zespole Szkół Ponadgimnazjalnych Nr 1 w Kluczborku z uwagi na prowadzoną stołówkę, która po remoncie prowadzi produkcję żywności dla kluczborskiego szpitala.

b) W dziale 852 i 853 – Pomoc społeczna na plan 5.543.221,- zł, wykonano dochody w wysokości 2.938.496,87 zł, co stanowi 53,0% planu..

Zgromadzone dochody w obydwu wymienionych działach zawierają dotacje z budżetu państwa oraz budżetów innych samorządów.

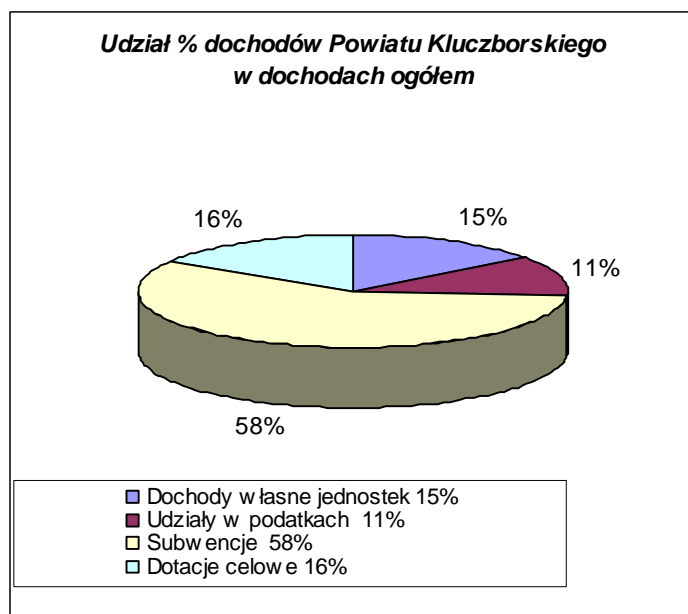
Dochody własne wypracowywane w tym dziale to przede wszystkim 70% udział domów pomocy społecznej w świadczeniach emerytalnych i rentowych pensjonariuszy tych domów.

Środki te w całości przeznaczone są na koszty utrzymanie podopiecznych.

Ponadto powiat otrzymuje dotacje celowe na mocy zawartych porozumień z innymi jednostkami samorządu terytorialnego, z terenu których dzieci przebywają w rodzinach zastępczych i domach dziecka na terenie powiatu kluczborskiego.

c) W dziale 854 – Edukacyjna opieka wychowawcza na plan 458.530 zł, wykonano 388.516,67 zł, co stanowi 84,7% planu.

Wymieniony dział jest ściśle związanych z zadaniami z zakresu oświaty i wychowania, stąd źródła dochodów są podobne jak omówione w punkcie 6 ppkt.a. Dodatkowo sklasyfikowano tu dochody wypracowywane przez internat w Kluczborku z tytułu kosztów zakwaterowania uczniów i wychowanków oraz innych osób przebywających w placówkach a także dochody z tytułu dotacji przeznaczonych na pomoc materialną dla uczniów.



**Wykonanie planu wydatków
i rozchodów budżetowych w I półroczu 2008 roku.**

Plan wydatków budżetu Powiatu Kluczborskiego zakładał wg stanu na dzień 30.06.2008 roku kwotę **50.785.683 zł**, co w porównaniu do planu przyjętego na sesji w dniu 20.12.2007 roku w wysokości **48.049.608 zł**, daje wzrost o kwotę **2.736.075 zł**. Wskazany wzrost wynika z otrzymanych w trakcie okresu sprawozdawczego subwencji, dotacji celowych oraz uzyskanych dochodów własnych, co umożliwiło wprowadzenie zmian w uchwale budżetowej. Zakres i wielkość poszczególnych regulacji została omówiona w części poświęconej zmianom uchwały budżetowej.

Faktyczne wykonanie wydatków budżetowych zamknęło się na dzień 30.06.2008 roku kwotą **28.800.023,90 zł**, co w ujęciu procentowym stanowi 46,9% wykonania planu wydatków. Wykazane dane potwierdza sprawozdanie statystyczne z wykonania wydatków budżetowych Rb-28S.

Wykonanie wydatków ze względu na ich rodzaj przedstawia się następująco:

<i>Wykonanie wydatków budżetu powiatu kluczborskiego w I półroczu 2008 roku</i>	<i>Kwota wykonania</i>	<i>% w stosunku do całości wykonania wydatków</i>
Wydatki budżetu ogółem	23.800.023,90	100
Wydatki bieżące	23.176.989,90	97
w tym:		
- wynagrodzenia i pochodne od wynagrodzeń	15.485.300,69	65
- wydatki na obsługę papierów wartościowych i kredytów	529.978,20	2
- zakup usług remontowych	379.430,00	1
- dotacje udzielane z budżetu powiatu	249.890,32	1
- pozostałe wydatki na pokrycie kosztów bieżącego utrzymania jednostek	6.532.390,69	28
Wydatki majątkowe	623.034	3

Rozchody budżetu

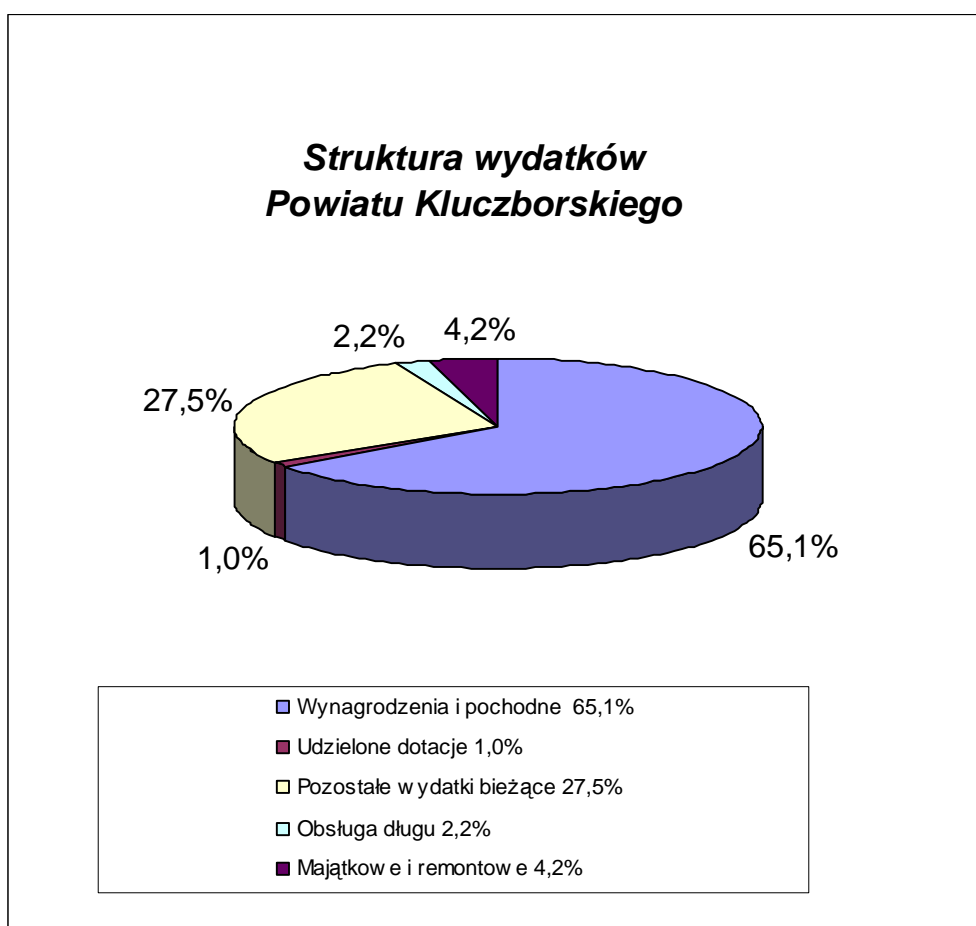
Splata otrzymanych krajowych pożyczek i kredytów	2.646.390
Ogółem	2.646.390

Przedstawiona powyżej analiza wydatków dotyczy wyłącznie wydatków wykonanych w okresie sprawozdawczym. Jest to istotne ponieważ czas niezbędny na pozyskiwanie środków, aktualizację uchwały budżetowej, wreszcie procedury przetargowe sprawia, że kumulacja wydatków przesunie się na drugie półrocze bieżącego roku. Dotyczy to przede wszystkim wydatków o charakterze majątkowym, chociaż wydatki bieżące przeznaczone na realizację programów pomocowych zostaną uruchomione od września br. co w oczywisty sposób przesunie ich realizację na kolejny okres sprawozdawczy.

- Udział procentowy środków na wynagrodzenia osobowe pracowników utrzymuje się na stałym poziomie w stosunku do poprzednich okresów sprawozdawczych i wynosi 65%.
- Wykazany w tabeli poziom środków na bieżące utrzymanie jednostek organizacyjnych powiatu, obsługę długu i remonty stanowi 31,3% ogółu poniesionych wydatków.
- W tabeli wykazano również wydatki budżetu w ramach udzielonych dotacji celowych. W I połowie 2008 roku udzielono dotacji celowych na kwotę **249.890,32 zł**, co w stosunku do całości wydatków stanowiło ponad 1% ich wykonania.

Natomiast wykonanie wydatków majątkowych (inwestycyjne i remontowe) wynosi w kwocie 1.065.464,- zł. , tj. 4,5 % wszystkich wydatkowanych środków, na plan wynoszący 4.527.441 zł. Ich zakres rzeczowy i finansowy przedstawiono w odrębnej tabeli.

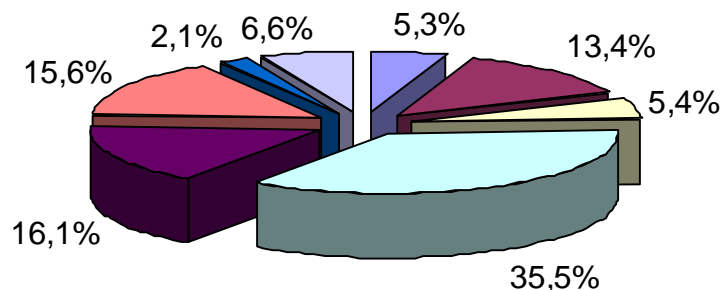
W ramach rozchodów budżetowych dokonywano spłaty zaciągniętych kredytów obciążających budżet powiatu na kwotę **2.646.390 zł.**



W ramach poszczególnych działów realizacja wydatków przedstawia się następująco.

DZIAŁ	PLAN NA 30.06.2008	WYKONANIE NA DZIEŃ 30.06.2008	% -OWY UDZIAŁ W CAŁOŚCI PONIESIONYCH WYDATKÓW
1	2	3	4
010 – Rolnictwo i łowiectwo	45.879	21.505,39	0,1
020 - Leśnictwo	71.421	34.781,45	0,1
600 – Transport i łączność	3.991.837	1.497.935,53	5,3
700 – Gospodarka mieszkaniowa	35.000	24.207,86	0,1
710 – Działalność usługowa	368.512	142.547,12	0,6
750 – Administracja publiczna	5.775.787	3.201.877,49	13,4
752- Obrona narodowa	2.000	-	-
754 – Bezpieczeństwo publiczne i ochrona przeciwpożarowa	2.906.435	1.528.577,05	5,4
757 – Obsługa długu publicznego	1.651.060	529.978,20	2,2
758 – Różne rozliczenia – rezerwa ogólna	271.095	-	-
801 – Oświata i wychowanie	18.099.311	9.175.924,71	35,5
851 – Ochrona zdrowia	3.605.384	498.700,51	2,1
852 – Pomoc społeczna	7.999.328	4.189.282,38	16,1
853 – Pozostałe zadania w zakresie polityki społecznej	1.562.242	787.123,55	3,3
854 – Edukacyjna opieka wychowawcza	4.229.982	4.119.384,49	15,6
921 – Kultura o ochrona dziedzictwa narodowego	86.800	16.540,60	0,1
926 – Kultura fizyczna i sport	72.800	31.657,57	0,1
Ogółem:	50.785.683	23.800.023,90	100

Struktura wydatków Powiatu Kluczborskiego z podziałem na działy klasyfikacji budżetowej



- Transport i łączność 5,3%
- Administracja publiczna 13,4%
- Bezpieczeństw o publiczne 5,4%
- Ośw iata i w ychowanie 35,5%
- Pomoc społeczna 16,1%
- Edukacyjna opieka w ychow aw cza 15,6%
- Ochrona zdrow ia 2,1%
- Pozostałe działy 6,6%

Informacja o pozyskanych środkach zewnętrznych.

Lp	Źródło finansowania	Nazwa programu	Zadanie	Jednostka realizująca	Kwota W zł	Uwagi
1	POKL	Postaw na siebie.	Poprawa dostępu do zatrudnienia oraz wspieranie aktywności zawodowej w regionie.	PUP	2.005.703	Środki nie będą ujmowane w budżecie powiatu.
2	POKL	Wyższa jakość i dostępność usług tynku pracy gwarancją wzrostu zatrudnienia.	Poprawa dostępu do zatrudnienia oraz wspieranie aktywności zawodowej w regionie.	PUP	300.000	Środki nie będą ujmowane w budżecie powiatu.
3	Fundusz Pracy	Nowa firma. Nowe miejsca pracy.	Uruchamianie nowych działalności gosp.	PUP	389.000	Środki nie będą ujmowane w budżecie powiatu.
4	POKL	Dobry start.	Usamodzielnienie wychowanków	PCPR -udział własny 15.000 zł	126.000	Środki ujmowane w budżecie powiatu.
5	RPO WO	Poprawa diagnostyki poprzez zakup nowoczesnej aparatury medycznej.	Zakup specjalistycznego sprzętu medycznego.	PCZ SA -udział własny 385.289 zł	490.367	Całość rozlicza PCZ SA
6	POKL	Nauka, wiedza, sukces.	Zajęcia pozalekcyjne z fizyki, astronomii, matematyki, geografii, biologii.	ZSO ZSLT Starostwo – koordynacja. Wkład własny 15.000zł.	371.000	Środki ujmowane w budżecie powiatu.
7	UMWO	Program rozwoju bazy sportowej WO.	Remonty obiektów sportowych.	ZSP Nr 2 Starostwo-wkład własny 270.000 zł	100.000	Środki ujmowane w budżecie powiatu.
8	Min.Sportu	Boiska Wielofunkcyjne	Budowa boiska.	ZSO Starostwo – Wkład własny 200.000 zł.	200.000	Środki ujmowane w budżecie powiatu.

9	PFRON	Program wyrównywania różnic między regionami.	Likwidacja barier architektonicznych.	SOSW Starostwo -udział własny 50.000 zł.	150.000	Środki nie będą ujmowane w budżecie powiatu.
10	PFRON	Program wyrównywania różnic między regionami.	Likwidacja barier architektonicznych.	ZSLT Starostwo -udział własny 50.000 zł.	149.999	Środki nie będą ujmowane w budżecie powiatu.
11	PFRON	Program wyrównywania różnic między regionami.	Zakup pojazdu do przewozu osób niepełnosprawnych.	DPS Kluczbork Starostwo -udział własny 31.000 zł.	86.146	Środki nie będą ujmowane w budżecie powiatu.
12	PFRON	Program wyrównywania różnic między regionami.	Zakup pojazdu do przewozu osób niepełnosprawnych.	Dom dziecka Starostwo -udział własny 31.000 zł.	79.500	Środki nie będą ujmowane w budżecie powiatu.
13	Budżet państwa.	-	Standaryzacja placówek pomocy społecznej.	DPS Gierałcice -udział własny 102.500 zł.	102.500	Środki ujmowane w budżecie powiatu.
Środki zewnętrzne pozyskane w okresie sprawozdawczym – razem: 4.550.215 zł.						

Poniżej zamieszczone informacje opisowe dotyczą ważniejszych projektów zrealizowanych w okresie sprawozdawczym. Jednocześnie należy zaznaczyć, że równoległe trwają prace związane z przygotowaniem dokumentacji dla kolejnych projektów składanych w instytucjach wdrażających.

Powiat kluczborski razem ze Szpitalem Powiatowym w Kluczborku na początku roku przygotował do Regionalnego Programu Operacyjnego (RPO) Województwa Opolskiego wniosek o dofinansowanie projektu „Poprawa diagnostyki poprzez zakup nowoczesnej aparatury medycznej dla PCZ S.A. NZOZ Szpitala Powiatowego w Kluczborku”. Po trwającym wiele miesięcy procesie oceny okazało się, że podjęty wysiłek nie poszedł na marne i projekt otrzymał dofinansowanie. Dzięki uzyskanemu wsparciu, Szpital Powiatowy wzbogaci się o nowoczesny specjalistyczny sprzęt medyczny, który pozwoli na poszerzenie zakresu i jakości wykonywanych usług:

- aparaturę USG z możliwością obrazowania 4D;
- histeroskop z torem wizyjnym;
- aparaturę do znieczuleń dorosłych, dzieci i noworodków z monitorem;
- system nadzoru położniczego do nadzoru ciąży patologicznej i porodu;
- 4 kardiogramy.

Ze względu na trwające obecnie procedury przetargowe pierwsi pacjenci będą mogli skorzystać z badań nowym sprzętem dopiero w grudniu bieżącego roku. Całkowita wartość realizowanego projektu wynosi **875.655,92 zł**, natomiast wartość dofinansowania z Europejskiego Funduszu Rozwoju Regionalnego to **490.367,32 zł**. Uzyskane dofinansowanie jest ogromnym sukcesem dla Szpitala, który o środki z Unii Europejskiej starał się po raz pierwszy i od razu odniósł zwycięstwo.

Niemniej ważne są działania Powiatu w zakresie wsparcia i rozwoju zasobów ludzkich. Na ten cel w ramach Programu Operacyjnego Kapitał Ludzki (POKL) otrzymaliśmy ponad 371 tys. złotych na realizację projektu „Nauka, wiedza, sukces”. Środki te od września przeznaczone zostaną na dodatkowe zajęcia pozalekcyjne dla chętnych uczniów klas drugich ogólnokształcących w Zespole Szkół Ogólnokształcących oraz Zespole Szkół Licealno-Technicznych z zakresu fizyki, astronomii, matematyki, geografii, biologii. Poza „zwykłymi” ponadwymiarowymi godzinami zajęć, uczniowie otrzymają możliwość wzięcia udziału w licznych wyjazdach naukowo-krajoznawczych do tak ciekawych miejsc jak na przykład Centrum Edukacji Ekologicznej i Krajoznawstwa Salamandra w Myśliborzu czy Instytutu Problemów Jądrowych w Świerku. Aby zajęcia dodatkowe były ciekawe, niestandardowe każda ze szkół wyposażona zostanie w zestaw pomocy naukowych, na który składać się będą: mikroskop z kamerą, teleskop, szkielety i modele edukacyjne, zestawy badawczo-laboratoryjne. Ponadto uczniowie objęci zostaną profesjonalnym wsparciem i doradztwem edukacyjno-zawodowym ze strony Poradni Psychologiczno-Pedagogicznej, która każdemu uczestnikowi projektu przedstawi diagnozę osobowości oraz zaproponuje ścieżkę kariery. „Nauka, wiedza, sukces”, to projekt mający na celu popularyzację wiedzy z dziedziny nauk ścisłych oraz zmotywowanie uczniów do podejmowania kształcenia na uczelniach technicznych. Oczywiście na zamierzamy poprzestać na pierwszych sukcesach, w najbliższym czasie Powiat Kluczborski zamierza złożyć również w ramach POKL kolejny projekt, który tym razem objąłby wsparciem uczniów szkół technicznych i zawodowych.

„Wyższa jakość i dostępność usług rynku pracy gwarancją wzrostu zatrudnienia”

Projekt realizowany przez PUP w od 01.06.2008 roku z Programu Operacyjnego Kapitał Ludzki. W ramach projektu zatrudnionych zostało 3 pośredników pracy - stażystów i 1 doradca zawodowy - stażysta. Projekt będzie realizowany do 31.12.2010 roku, a jego głównym celem jest wsparcie kadrowe oraz podniesienie kwalifikacji pracowników zajmujących się aktywizacją zawodową bezrobotnych, tj. pośredników pracy i doradców zawodowych. Budżet projektu wynosi **300 000 zł**.

„Postaw na siebie”

Projekt systemowy w ramach Programu Operacyjnego Kapitał Ludzki, którego celem jest rozwój przedsiębiorczości poprzez udzielanie jednorazowych środków na rozpoczęcie działalności gospodarczej, szkolenia dla bezrobotnych, staże, przygotowanie zawodowe i prace interwencyjne. Wsparciem objęte są przede wszystkim osoby nieposiadające doświadczenia zawodowego oraz kwalifikacji koniecznych do zatrudnienia; kobiety, które w powiecie kluczborskim stanowią większość bezrobotnych; osoby po 50 roku życia, osoby niepełnosprawne oraz inne osoby pozostające w szczególnej sytuacji na rynku pracy. Projekt przeznaczony jest dla 300 osób bezrobotnych, a jego budżet na 2008 rok wynosi **2 005 703 zł.**

„Nowa Firma” i „Nowe miejsca pracy”

Polega na przyznawaniu jednorazowych środków bezrobotnym na rozpoczęcie działalności gospodarczej, refundacja pracodawcy kosztów wyposażenia i doposażenia stanowiska pracy dla skierowanych bezrobotnych oraz roboty publiczne.

Po zeszłorocznym remoncie sali gimnastycznej kluczborskiego „Ogólniaka” powiat złożył wniosek do Programu Rozwoju Bazy Sportowej Województwa Opolskiego na remont sali gimnastycznej przy ZSP nr 2 CKU. Tym udało się pozyskać 100 tys. zł. Od września uczniowie będą mieli zajęcia wychowania fizycznego w świeżo wyremontowanej i powiększonej hali. W ramach projektu zlikwidowana została znajdująca się na sali scena, dzięki czemu wymiary areny zwiększyły się o kilkanaście metrów, wymieniona została posadzka drewniana na posadzkę sportową z warstwą sprężystą, instalacja elektryczna oraz przeprowadzone zostały prace malarskie. Remont sali dał szansę na przywrócenie jej walorów użytkowych i zapobiegł dalszemu procesowi niszczenia. Inwestycja w znaczący sposób przyczyniła się do poprawy stanu infrastruktury sportowej w powiecie kluczborskim.

Powiat kluczborski otrzymał **701 162,06 zł.** dofinansowania na projekt zakładający likwidację barier, utrudniających życie niepełnosprawnym. Środki pochodzą z Państwowego Funduszu Rehabilitacji Osób Niepełnosprawnych, z programu „Wyrównywanie Różnic między Regionami”, którego celem jest wyrównywanie dysproporcji w obszarze rehabilitacji osób niepełnosprawnych.

Pieniądze zostaną przeznaczone na:

- likwidację barier w Specjalnym Ośrodku Szkolno-Wychowawczym w Kluczborku (budowa pochylni przed wejściem głównym i salą gimnastyczną, wymiana drzwi, likwidacja progów, montaż wykładziny antypoślizgowej, dostosowanie sanitariatu do potrzeb osób niepełnosprawnych, zakup schodolazu) – **kwota dofinansowania: 150.000 zł.**

- likwidację barier w Zespole Szkół Licealno-Technicznych w Kluczborku (wymiana drzwi, likwidacja progów, montaż wykładziny antypoślizgowej, budowa pochylni przed wejściem głównym do budynku, zakup schodolazu) – **kwota dofinansowania: 149 999 zł.**

- likwidację barier w Publicznej Szkole Podstawowej w Byczynie (budowa pochylni, dostosowanie sanitariatów do potrzeb niepełnosprawnych uczniów) - **kwota dofinansowania: 85 516 zł.**

- likwidację barier w Publicznym Przedszkolu Nr 2 z Oddziałami Integracyjnymi w Kluczborku (montaż windy, przebudowa wejścia głównego do budynku – wymian drzwi, montaż wykładziny antypoślizgowej w holu budynku) – **kwota dofinansowania: 150 000 zł.**

- zakup pojazdów do przewozu osób niepełnosprawnych w Domu Pomocy Społecznej w Kluczborku (kwota dofinansowania: 86.146,50 zł.) oraz w Powiatowym Zespole Socjalizacyjno-Interwencyjnym w Bogacicy (**kwota dofinansowania: 79 500 zł.**).

Co w przygotowaniu do kolejnych naborów?

1. Wniosek do RPOWO – modernizacja bazy dydaktycznej w ZSP Nr 2 i ZSP Nr 1. Wartość projektu 2.500.000 zł. nabór wniosków 1-15 września 2008r.

2. Wniosek do RPOWO – infrastruktura drogowa (dokumentacja jest gotowa):

- odbudowa wiaduktu w ciągu ul. K.Miarki w Kluczborku, wartość projektu 3.500.000 zł,
- modernizacja drogi Kostów – Janówka na terenie gminy Byczyna, wartość projektu 5.500.000 zł, nabór grudzień br.

3. Aktualnie PUP Kluczbork przygotowuje się do złożenia wniosku w konkursie o dofinansowanie ze środków EFS działań na rzecz aktywizacji zawodowej i społecznej osób zagrożonych wykluczeniem społecznym. Głównymi beneficjentami tego projektu będą osoby znajdujące się w szczególnie trudnej sytuacji, m.in. osoby długotrwale bezrobotne, osoby korzystające ze świadczeń pomocy społecznej, osoby niepełnosprawne oraz młodzież do 25 roku życia zagrożona wykluczeniem społecznym (z powodu ubóstwa, sieroctwa, bezdomności, niepełnosprawności, długotrwałej lub ciężkiej choroby).

Przygotowania dokumentacyjne.

1. Koncepcja zagospodarowania oraz dokumentacja budowlana dla budynku przy ul. Sienkiewicza w Kluczborku.

2. Wykonane audyty termomodernizacyjne następujących budynków:

- budynek ZSLT,
- budynek WODiDZ,
- budynek ZSP Nr 1 PĆP przy pl. Niepodległości,
- budynek SOSW,

wymagają teraz weryfikacji kosztorysów , czynności te zostały zlecone.

W ramach poszczególnych działów realizacja wydatków przedstawia się następująco.

DZIAŁ 010 ROLNICTWO I ŁOWIECTWO

Rozdział 01005 – Prace geodezyjno – urządzeniowe na potrzeby rolnictwa – środki finansowe w tym rozdziale zaplanowano w wysokości 12.000 zł, przeznaczając je zgodnie z otrzymaną dotacją celową na zadania z zakresu administracji rządowej polegające na: opracowaniu dokumentacji geodezyjnej dla gruntów pod budynkami i gruntów pozostawionych rolnikom do dożywotniego użytkowania, prowadzeniu aktualizacji i modernizacji ewidencji gruntów i budynków na obszarach wsi objętych pracami scaleniowo-wymiennymi. Wykonanie wydatków w tym rozdziale wyniosło 4.565,89 zł, a w ujęciu procentowym 38,0 %.

Rozdział 01008 – Melioracje wodne – środki finansowe w kwocie 33.879 zł, przeznaczono w całości na dotacje celowe dla gminy Wołczyn oraz Byczyna. Wskazane środki przekazywano zgodnie z zawartymi porozumieniami na zadania powierzone z zakresu utrzymania urządzeń melioracji wodnych. Wykonanie wynosi 50,0%.

DZIAŁ 020 LEŚNICTWO

Rozdział 02001 – Gospodarka leśna – w ramach tego rozdziału wydatkowano środki na pokrycie kosztów związanych z odnowieniem i przebudową drzewostanu Lasu Komunalnego w Kluczborku. W okresie sprawozdawczym środki dysponowane w ramach omawianego rozdziału dotyczyły również odpłatności za wyłączenia gruntów rolnych z produkcji i przeznaczenie ich pod zalesienia. W miarę napływu wniosków od osób zainteresowanych przekształceniem gruntów, środki pochodzące z Agencji Restrukturyzacji i Modernizacji Rolnictwa były przyznawane, a do ich rozliczenia zobowiązany jest powiat.

Na plan 63.140 zł wydatki wykonano na kwotę 31.820,20 zł tj. 50,4%.

Rozdział 02002 – Nadzór nad gospodarką leśną – środki zaplanowane w tym rozdziale w wysokości 8.281 zł wydatkowano na poziomie 2.961,25 zł tj. 35,8%. Omawiane środki służyły realizacji zadania własnego powiatu, polegającego na pełnieniu nadzoru nad lasami niepaństwowymi. Na mocy zawartych porozumień zadania te wykonują Nadleśnictwo Kluczbork i Nadleśnictwo Namysłów, w ramach ustalonej w drodze negocjacji odpłatności.

DZIAŁ 600 TRANSPORT I ŁĄCZNOŚĆ

Rozdział 60014 – Drogi publiczne powiatowe – W ramach tego rozdziału na planowaną kwotę 3.990.337 zł. wydatkowano 1.497.935,53 zł, tj. 30,1%. środków ujętych w budżecie i przeznaczonych na remonty, inwestycje i bieżące utrzymanie dróg powiatu kluczborskiego, jak również na pokrycie kosztów funkcjonowania Zarządu Dróg Powiatowych w Kluczborku. Wydatki majątkowe i remontowe zostały przedstawione w osobnej tabeli.

W 2008 r. zrealizowano między innymi następujące zadania;

- § Zapewnienie bezpieczeństwa dzieci w drodze do szkoły przez sygnalizację świetlną w ciągu ul. Jagiellońskiej w Kluczborku za kwotę 58 tys. zł.
- § Krótsze połączenie z powiatem kępińskim i dostosowanie drogi do odpowiednich standardów przez przebudowę 2,5 km praktycznie nieprzejezdnej drogi gruntowej Szymonków – gr. woj. Koszt inwestycji wyniósł 750 tys. zł.
- § Na całej sieci dróg prowadzone są również remonty cząstkowe nawierzchni bitumicznych „grysami na sucho” przy użyciu remontera - za kwotę 210 tys. zł., co stanowi 65% dróg w naszym powiecie.
- § Wykonano drogi wewnętrzne oraz parking na terenie szpitala na wartość 85.000 zł. Większość prac przeprowadzono własnymi siłami ZDP w Kluczborku.
- § Wykonano chodniki w ciągu ul. Mickiewicza w Kluczborku. Zadanie współfinansowane przez gminę Kluczbork poprzez zakup kostki brukowej.

Zadania realizowane:

- § Usprawnienie komunikacji w Kluczborku i zlikwidowanie utrudnień w ruchu spowodowanych małą przepustowością skrzyżowania ul. Jagiellońskiej i Moniuszki przez przebudowę skrzyżowania skanalizowanego na skrzyżowanie typu mini rondo. Wartość robót oszacowano na kwotę 80 tys. zł. Termin ich wykonania – do końca września 2008r.
- § Rozpoczęto prace przy ułożeniu nowej nawierzchni jezdni w Bąkowie przy ul. Szkolnej na odcinku o dł. 0,8 km za kwotę ponad 201 tys. zł. Termin zakończenia prac – do 30.09.2008r.
- § W miejscowości Bogacica na ul. Wolności zostanie ułożona nowa nawierzchnia asfaltowa. Koszt ponad 135 tys. zł, termin zakończenia robót – 30.09.2008r.
- § Kontynuuje się odnowę nawierzchni w Jasieniu przy ul. Zwycięstwa. W najbliższym czasie odnowiony zostanie odcinek o dł. 0,7 km za kwotę 120 tys. zł. Termin zakończenia prac 30.09.2008r.
- § Trwają prace przy wykonaniu nowej nawierzchni jezdni i chodnika w Buczynie przy ul. Polanowickiej na odcinku ponad 0,6 km, koszt zadania - 370 tys. zł, termin zakończenia prac – 31.08.2008r.
- § Trwają prace przy układaniu nowej nawierzchni i chodnika w Wołczynie przy ul. Buczynskiej, koszt zadania to kwota 388 tys. zł. Zadanie zostanie zakończone do 15.09.2008r. Remont ulicy w Wołczynie współfinansuje Gmina Wołczyn do kwoty 100.000 zł..

§ W Borkowicach w obrębie skrzyżowania DP 13190 i DP 13200 ułożona zostanie nowa nawierzchnia jezdni za kwotę 65 tys. zł. Termin wykonania robót 30.09.2008r.

Przygotowując się do przeprowadzenia napraw kolejnych obiektów mostowych w latach następnych opracowane zostały dokumentacje projektowe na remont mostu w Proślicach i Pogorzałce, przebudowę przepustu w m. Piaski i Świniary Małe oraz odbudowę wiaduktu przy ul. K. Miarki w Kluczborku.

DZIAŁ 700 GOSPODARKA MIESZKANIOWA

Rozdział 70005 – Gospodarka gruntami i nieruchomościami – w ramach wymienionego działu/rozdziału finansowano wydatki związane z gospodarką gruntami i nieruchomościami Skarbu Państwa. Wydatki związane były z regulacją stanu prawnego gruntów i nieruchomości Skarbu Państwa, wyceną nieruchomości, odnawianiem map ewidencji gruntów, prowadzeniem bieżącej kontroli terenowej użytków ewidencji gruntów dla miast oraz wypłatą odszkodowań.. Z planowanej kwoty 35.000 wydatkowano 24.207,86 zł, co stanowi 69,2% planu.

DZIAŁ 710 DZIAŁALNOŚĆ USŁUGOWA

Rozdział 71014 – Opracowania geodezyjne i kartograficzne – środki finansowe zaplanowane na poziomie 10.000 zł wydatkowano w kwocie 10.000,00 zł, tj. 100%, przeznaczając je na realizację zadań z zakresu administracji rządowej, polegających na zapewnieniu nadzoru oraz serwisu nad systemem informatycznym związanym z prowadzeniem ewidencji gruntów i budynków oraz weryfikacji poprawności baz danych ewidencyjnych celem przekazania w formie SWDE do ARiMR.

Rozdział 71015 – Nadzór budowlany – plan finansowy w omawianym rozdziale wynosił 268.512 zł i został zrealizowany po stronie wydatków w 49,3%
W ramach wskazanych środków pokrywano koszty funkcjonowania Powiatowego Inspektora Nadzoru Budowlanego w Kluczborku, w tym koszty utrzymania biura, wynagrodzenia oraz działalność merytoryczną.

DZIAŁ 750 ADMINISTRACJA PUBLICZNA

Rozdział 75011 Urzędy wojewódzkie – plan wynoszący 166.890 zł został wykonany w 60,1%, a całość środków omawianego rozdziału była przeznaczana na realizację zadań z zakresu administracji publicznej, wykonywanych przez Starostwo Powiatowe w Kluczborku. Wskazane środki stanowią uzupełnienie kosztów wynagrodzeń pracowników realizujących zadania omawianego zakresu.

Rozdział 75019 – Rady powiatów – plan wydatków wynosił 225.000 zł, został wykonany na poziomie 59,9%. Środki finansowe były przeznaczane na pokrycie diet radnych oraz częściowo na koszty funkcjonowania Biura Rady Powiatu.

Rozdział 75020 – Starostwa powiatowe – środki zaplanowane na poziomie 5.234.297 zł, wykonano po stronie wydatków w 55,0%, przeznaczając je na pokrycie kosztów funkcjonowania urzędu, w tym między innymi:

- delegacje, materiały i wyposażenie, zakup energii cieplnej i elektrycznej, opłaty telefoniczne i pocztowe,
- konserwację sprzętu,
- kursy i szkolenia pracowników,
- przygotowanie nieruchomości do zbycia,
- koszty wycen, ogłoszeń i podziałów geodezyjnych,
- remonty pomieszczeń biurowych i sprzętu biurowego,
- zakup materiałów do Wydział Komunikacji (druków i tablic rejestracyjnych),
- informatyzację Starostwa Powiatowego.

Duża ilość przygotowywanych wniosków o środki zewnętrzne powoduje wzrost kosztów związanych z przygotowaniem niezbędnej dokumentacji. W ramach wydatków tut. Starostwa finansowany jest proces wdrażania certyfikatu ISO. Koszt całego zadania wyniesie około 16 tys. złotych.

Wstępem do rozpoczęcia pierwszych prac zmierzających do wdrożenia Systemu Zarządzania Jakością wg normy PN EN ISO 9001:2001 było przeprowadzenie przez firmę konsultingową diagnozy w kluczborskim Starostwie. Dzięki temu ustalono harmonogram prac oraz zdiagnozowano szanse i zagrożenia mające wpływ na „sukces” przyszłego wdrożenia SZJ. Następnie został powołany Zespół Dokumentująco–Wdrożeniowy oraz Pełnomocnik Starosty ds. opracowania, wdrożenia i utrzymania SZJ – Pan Adam Radom, Sekretarz Powiatu. do opracowania m.in. dokumentacji Systemowej

Na przełomie marca i kwietnia odbyło się szkolenie kadry kierowniczej oraz Zespołu z zakresu wymagań normy ISO 9001:2001 oraz zasad tworzenia dokumentacji systemowej. W lipcu została wyłoniona i przeszkolona grupa auditorów wewnętrznych Systemu, których rolą jest „wychwycenie” wszelkich niedoskonałości i popełnianych błędów.

Do chwili obecnej zidentyfikowane zostały procesy realizowane w Starostwie, opracowana została Polityka Jakości Starostwa, rozpoczęto prace nad głównymi procedurami oraz Księgą Jakości – dokumentem, w którym opisuje się SZJ funkcjonujący w danej organizacji. Udogodnieniem dla petenta będą opracowywane tzw. Karty Usług, w których opisane będzie krok po kroku, co petent powinien zrobić, aby szybko i skutecznie załatwić daną sprawę. Karty umieszczone będą na stronie internetowej powiatu kluczborskiego.

Niewątpliwie wdrożenie Systemu Zarządzania Jakością w Starostwie niesie za sobą wiele korzyści zarówno dla klientów jak i samych pracowników. ISO to działanie w celu spełnienia oczekiwań klienta, konieczność „otwarcia się” na niego oraz badanie jego zadowolenia, które

pozwole na ciągle podnoszenie jakości świadczonych usług. Z drugiej strony, to także uporządkowanie działań w organizacji poprzez wdrożenie procedur postępowania w określonych sprawach oraz wyłapywanie i korygowanie błędów. Certyfikat „ma mówić”: „*Kliencie tutaj zostaniesz obsłużony sprawnie, rzetelnie, zgodnie z przepisami prawa przez profesjonalną, wykwalifikowaną kadrę.*” Oprócz tego, potwierdza wysoką jakość świadczonych usług i dodaje prestiżu - organizacja jest lepiej postrzegana na zewnątrz przez klientów i inne instytucje współpracujące.

Rozdział 75045 – Komisje poborowe – wydatki tego rozdziału wyniosły 27.556,31 zł, co stanowiło 99,6% założonego planu. W całości zostały przeznaczone na pokrycie kosztów przeprowadzenia poboru do wojska na terenie powiatu w 2008 roku.

Rozdział 75075 – Promocja jednostek samorządu terytorialnego – na plan wynoszący 100.000 zł, wykonanie wydatków wyniosło 51,1%. Środki tego rozdziału zostały przeznaczone na druk wydawnictw i folderów, publikację artykułów prasowych, publikację strony Starostwa Powiatowego w gazecie „Kulisy Powiatu”, obsługę językową i tłumaczenia, koszty współpracy między partnerskimi powiatami.

Rozdział 75095 – Pozostała działalność – w ramach tego rozdziału realizowano wydatki związane z uiszczaniem składek na rzecz organizacji, których członkiem jest powiat kluczborski. Przede wszystkim mowa tu o Związku Powiatów Polskich ora KOLOT, TWD i Biurze w Brukseli. W ramach planu wynoszącego 22.000 zł, wydatkowano środki w kwocie 9.662,49 zł tj.43,9 % środków zaplanowanych na 2008 rok.

DZIAŁ 754 BEZPIECZEŃSTWO PUBLICZNE I OCHRONA PRZECIWPOŻAROWA

Rozdział 75411 Komendy Powiatowe Państwowej Straży Pożarnej – na plan w rozdziale wynoszący 2.906.435 zł, wydatkowano 52,6% środków zaplanowanych w budżecie. Środki te wydatkowano na wynagrodzenia i uposażenia funkcjonariuszy zatrudnionych w tut. Komendzie Powiatowej PSP oraz koszty utrzymania strażnicy i sprzętu bojowego będącego w posiadaniu jednostki.

DZIAŁ 757 OBSŁUGA DŁUGU PUBLICZNEGO

Rozdział 75702 Obsługa papierów wartościowych, kredytów i pożyczek jednostek samorządu terytorialnego – wydatki w omawianym rozdziale wyniosły 529.978,20 zł, co stanowi 32,0% założonego planu wynoszącego 1.651.060 zł. Środki te przeznaczone były na obsługę długu powiatu kluczborskiego. W ramach wskazanych wielkości finansowych dokonywano spłaty odsetek od zaciągniętych kredytów i wyemitowanych obligacji komunalnych.

DZIAŁ 801 OŚWIATA I WYCHOWANIE

Rozdział 80102 Szkoły podstawowe specjalne – w ramach tego rozdziału wydatkowano środki na bieżące utrzymanie oraz działalność oświatową specjalnej szkoły podstawowej funkcjonującej w ramach Specjalnego Ośrodka Szkolno – Wychowawczego w Kluczborku. Z zaplanowanej kwoty 1.050.410 zł wydatkowano 52,4%

Rozdział 80110 – Gimnazja – w ramach tego rozdziału wydatkowano środki na bieżące utrzymanie oraz działalność oświatową gimnazjum funkcjonującego przy Zespole Szkół Ogólnokształcących w Kluczborku. Z zaplanowanej kwoty 1.504.611 zł, wydatki wykonano w 55,7%.

Rozdział 80111 – Gimnazja specjalne – wydatki tego rozdziału wyniosły 54,5% założonego planu wynoszącego 459.289 zł. Środki przeznaczono na pokrycie kosztów funkcjonowania i działalność oświatową specjalnego gimnazjum funkcjonującego w ramach Specjalnego Ośrodka Szkolno-Wychowawczego w Kluczborku.

Rozdział 80120 – Licea ogólnokształcące – w ramach wskazanego rozdziału wydatkowano środki na bieżące utrzymanie oraz działalność oświatową liceów ogólnokształcących funkcjonujących w następujących placówkach:

- Zespole Szkół Ogólnokształcących w Kluczborku,
- Zespole Szkół Licealno – Technicznych w Kluczborku-klasy licealne,

Z zaplanowanej kwoty wydatków 4.872.300 zł, wykonano 47,4%, w tym środki udzielonych dotacji celowych dla szkół niepublicznych posiadających uprawnienia szkoły publicznej na kwotę 121.437,17 zł

Rozdział 80123 – Licea profilowane – w ramach wskazanego rozdziału wydatkowano środki na bieżące utrzymanie oraz działalność oświatową liceów profilowanych funkcjonujących w następujących placówkach:

- Zespół Szkół Ponadgimnazjalnych Nr 1 w Kluczborku,
- Zespół Szkół Licealno – Technicznych w Kluczborku,
- Zespół Szkół Ponadgimnazjalnych Nr 2 w Kluczborku,

Z zaplanowanej kwoty wydatków 1.447.228 zł wykonano 54,6% planu.

Rozdział 80130 – Szkoły zawodowe – plan 6.693.390 zł, wykonano w 50,4%. Wskazane środki przeznaczono na pokrycie bieżącego utrzymania oraz działalność oświatową następujących placówek:

- Zespół Szkół Ponadgimnazjalnych Nr 1 w Kluczborku,
- Zespół Szkół Ponadgimnazjalnych Nr 2 CKU w Kluczborku,
- Zespół Szkół Licealno – Technicznych w Kluczborku.

We wszystkich wymienionych jednostkach wydatki rozdziału 80130 – szkoły zawodowe stanowią tylko część planów finansowych wymienionych placówek, w strukturach których funkcjonują również inne typy szkół omawiane osobno.

W ramach wskazanego rozdziału przekazywano również dotacje celową dla szkół niepublicznym w wysokości 50.750,10 zł.

Rozdział 80134 – Szkoły zawodowe specjalne – w ramach tego rozdziału wydatkowano środki na pokrycie kosztów funkcjonowania zawodowej szkoły specjalnej, funkcjonującej w strukturze Specjalnego Ośrodka Szkolno – Wychowawczego w Kluczborku. Plan wydatków wynoszący 329.204 zł, zrealizowano w 39,4%.

Rozdział 80140 – Centra kształcenia ustawicznego i praktycznego oraz ośrodki dokształcania zawodowego – w ramach omawianego rozdziału wydatkowano środki na bieżące utrzymanie oraz działalność oświatową szkoły zajmującej się przede wszystkim kształceniem w zakresie teoretycznej nauki zawodu. Wojewódzki Ośrodek Dokształcania i Doskonalenia Zawodowego w Kluczborku na plan wydatków wynoszący 1.209.794 zł wykonał 57,8% planu.

Rozdział 80142 – Ośrodki szkolenia, dokształcania i doskonalenia kadr – w ramach omawianego rozdziału finansowana jest działalność powołanej w 2004 roku nowej jednostki budżetowej powiatu, pn.: Powiatowy Ośrodek Doskonalenia Nauczycieli w Kluczborku. Na plan wydatków w kwocie 389.300 zł, wykonano 172.365,08 zł, co stanowi 44,3%. Jednostka zajmuje się działalnością szkoleniową, ale jej naczelnym zadaniem jest koordynacja pracy doradców metodycznych na terenie trzech powiatów: kluczborskiego, namysłowskiego i oleskiego.

Rozdział 80144 – Inne formy kształcenia osobno nie wymienione – w ramach omawianego rozdziału finansowane było funkcjonowanie w ramach ZSO w Kluczborku utworzonej w 2007 roku klasy liceum ogólnokształcącego dla dorosłych. Na plan wydatków w kwocie 28.550 zł, wykonano 5.335,75 zł, co stanowi 18,7% planu.

Rozdział 80146 – Dokształcanie i doskonalenie nauczycieli – środki omawianego rozdziału wynoszące po stronie planu 99.535 zł, przeznaczono na pokrycie kosztów pracy metodyków oraz dofinansowania kształcenia zawodowego nauczycieli pracujących w szkołach i placówkach oświatowych powiatu kluczborskiego. Wykonanie wydatków wyniosło 46,6% planu.

Rozdział 80195 – Pozostała działalność – środki omawianego rozdziału wynoszące po stronie planu 15.700 zł, przeznaczono m.in. na zakup książek jako nagród Starosty dla uczniów szkół ponadgimnazjalnych, na sfinansowanie udziału w XIV Finale Ogólnopolskiego samorządowego Konkursu Nastolatków „Ośmiu wspaniałych oraz na organizację konferencji historycznej uczniów Szkół Ponadgimnazjalnych Województwa Opolskiego. Wykonanie wydatków wyniosło 45,8% planu

			Wykonanie wynagrodzeń w jednostkach oświatowych za II kwartał 2008 r.			
L.p.	Szkoła / placówka	Pracownicy	Plan na 2008	Plan po zmianach	Wykonanie z pochodnymi	% wykonania
1.	ZSO					
		nauczyciele	3 164 181,00	3 340 481,00	1 850 806,64	55,41%
		administracja	316 144,00	316 144,00	181 917,47	57,54%
		Razem:	3 480 325,00	3 656 625,00	2 032 724,11	55,59%
2.	ZSLT					
		nauczyciele	1 957 069,00	2 076 569,00	1 207 723,00	58,16%
		administracja	317 674,00	317 674,00	180 491,00	56,82%
		Razem:	2 274 743,00	2 394 243,00	1 388 214,00	57,98%
3.	ZSP 1					
		nauczyciele	2 301 644,00	2 452 144,00	1 342 868,06	54,76%
		administracja	571 593,00	570 593,00	298 830,45	52,37%
		Razem:	2 873 237,00	3 022 737,00	1 641 698,51	54,31%
4.	ZSP 2					
		nauczyciele	1 884 393,00	1 999 593,00	1 096 677,52	54,85%
		administracja	294 233,00	294 233,00	166 281,26	56,51%
		Razem:	2 178 626,00	2 293 826,00	1 262 958,78	55,06%
5.	SOSW					
		nauczyciele	2 155 298,00	2 294 798,00	1 277 901,72	55,69%
		administracja	494 025,00	494 025,00	265 466,09	53,74%
		Razem:	2 649 323,00	2 788 823,00	1 543 367,81	55,34%
6.	WODiZ					
		nauczyciele	700 227,00	753 018,00	448 741,44	59,59%
		administracja	403 447,00	403 152,00	242 061,90	60,04%
		Razem:	1 103 674,00	1 156 170,00	690 803,34	59,75%
7.	PPP					
		nauczyciele	501 491,00	526 491,00	288 049,09	54,71%
		administracja	110 175,00	117 175,00	61 280,93	52,30%
		Razem:	611 666,00	643 666,00	349 330,02	54,27%
8.	MDK					
		nauczyciele	266 284,00	279 658,00	139 294,71	49,81%
		administracja	94 985,00	94 985,00	48 944,21	51,53%
		Razem:	361 269,00	374 643,00	188 238,92	50,24%
9.	PODN					
		nauczyciele	229 252,00	223 175,00	127 843,00	57,28%
		administracja	61 118,00	61 118,00	24 646,00	40,33%
		Razem:	290 370,00	284 293,00	152 489,00	53,64%
	Powiat					
		nauczyciele	13 159 839,00	13 945 927,00	7 779 905,18	55,79%
		administracja	2 663 394,00	2 669 099,00	1 469 919,31	55,07%
		Razem:	15 823 233,00	16 615 026,00	9 249 824,49	55,67%

DZIAŁ 851 OCHRONA ZDROWIA

Rozdział 85111 – Szpitale ogólne – wydatki w tym rozdziale wyniosły 20.895,90 zł, co stanowi 1,0% założonego planu wynoszącego 2.553.384 zł.

W ramach wydatków bieżących udzielono dotacji dla likwidowanego SP ZOZ-u w Kluczborku. w kwocie 18.383,90 zł.

Stan należności i zobowiązań SPZOZ ZOZ w Likwidacji w Kluczborku na dzień 30 czerwca 2008r. wynosi:

- należności w kwocie 72.156,00 zł,
- zobowiązania 8.024.198,00 zł

W kwocie należności 63.940,00 zł znajduje się należność od firmy Diagnostyka Obrazowa Pana Dr Tomasza Kuprianowicza, należność pozostaje w toku czynności rozliczeniowych oraz kwota 8.216,00 zł z tytułu depozytów.

Na kwotę zobowiązań w wysokości 8.024.198,00 zł składa się:

- z tytułu pożyczki udzielonej przez powiat kwota 2.749.623,00 zł,
- koszty komornicze kwota 281.483,00 zł,
- składki na ZUS kwota 4.052.422,00 zł,
- zobowiązania wobec dostawców kwota 940.670,00 zł.

Kwoty zobowiązań są stale monitorowane oraz poddane czynnościom rozliczeniowym na bieżąco. Powiat w m-cu lipcu dokonał częściowej spłaty zobowiązań wobec dostawców.

Rozdział 85156 – Składki na ubezpieczenia zdrowotne oraz świadczenia dla osób nie objętych obowiązkiem ubezpieczenia zdrowotnego – środki finansowe zaplanowane w tym rozdziale na poziomie 1.052.000, wydatkowano w 45,4%.

Wykazana kwota została przeznaczona na ubezpieczenia zdrowotne osób pozostających bez pracy, bez prawa do zasiłku a zarejestrowanych w Powiatowym Urzędzie Pracy w Kluczborku. W ramach tej kwoty wydatkowano środki na ubezpieczenia zdrowotne wychowanków Powiatowego Zespołu Socjalizacyjno-Interwencyjnego „Nasz-Dom” w Bogacicy.

DZIAŁ 852 POMOC SPOŁECZNA

Pomimo zmian zachodzących w gospodarce nie zmniejszyło się zapotrzebowanie na pomoc społeczną, w ciągu niespełna 8 miesięcy ponad **1500 osób** skorzystało z pomocy Powiatowego Centrum Pomocy Rodzinie w Kluczborku , Powiatowego Zespołu ds. Orzekania o Niepełnosprawności , Powiatowego Zespołu Socjalizacyjnego „Nasz Dom „Bogacica – Bąków oraz Domów Pomocy Społecznej w Kluczborku i Gieralcicach.

W związku z uruchomieniem przez Europejski Fundusz Społeczny, Programu Operacyjnego Kapitał Ludzki, od czerwca br Powiatowe Centrum Pomocy Rodzinie w Kluczborku realizuje projekt pn. „**Dobry start**” skierowanych do usamodzielniających się wychowanków rodzin zastępczych oraz niektórych placówek wychowawczych. Na projekt pozyskano ponad **126 tys. zł.** w ramach Priorytetu VII – Promocja integracji społecznej. Celem projektu jest zapewnienie równego dostępu do zatrudnienia osobom zagrożonym wykluczeniem społecznym, wykluczonym oraz dyskryminowanym na rynku pracy, a także podwyższenie ich statusu zawodowego i społecznego, poprzez przygotowanie ich do wejścia lub powrotu na rynek pracy oraz integracji ze społeczeństwem.

W ramach projektu 18 uczestników zostanie skierowanych na indywidualnie dobrane kursy i szkolenia podnoszące kwalifikacje zawodowe oraz otrzymają pomoc finansową.

Rok 2008 jest również pomyślny dla osób niepełnosprawnych, w ramach środków z PFRON przyznanych wg algorytmu w kwocie **1 156 979 zł** z pomocy skorzystało już **320** osób na kwotę ponad **500 000 zł**.

Sukcesem zakończyła się również procedura pozyskiwania środków z PFRON na likwidację barier w powiecie kluczborskim w ramach Programu wyrównywania różnic między regionami. Podpisana w Opolskim Oddziale PFRON umowa opieka na kwotę **701 162 zł** z czego ponad **465 600** przyznano powiatowym jednostkom pomocy społecznej i jednostkom oświatowym na likwidację barier architektonicznych i transportowych.

Powiatowe Centrum Pomocy Rodzinie od początku swej działalności spełnia funkcję informacyjną udzielając informacji o prawach i uprawnieniach zgłaszającym się osobom oraz prowadzi poradnictwo specjalistyczne. Bezpłatnych porad prawnych oraz psychologicznych w Centrum udziela dwóch psychologów oraz radca prawny. W br. z tej pomocy skorzystało ponad **250 osób**. Ponadto w ramach interwencji kryzysowej prowadzony jest Powiatowy Ośrodek Interwencji Kryzysowej dla ofiary przemocy. Ośrodek zapewnia pobyt ofiarom przemocy do czasu ustabilizowania ich sytuacji bytowo prawnej.

Na terenie powiatu funkcjonuje i doskonali się Zespół interdyscyplinarny składający się z kuratorów, pracowników socjalnych gminnych ośrodków pomocy społecznej policjantów. Zespół współpracuje w zakresie udzielania wsparcia rodzinom dotkniętym przemocą.

W minionym roku działający przy Centrum Powiatowy Zespół ds. Orzekania o Niepełnosprawności wydał ponad **650** orzeczeń dla osób niepełnosprawnych z powiatu kluczborskiego.

Na kwotę ponad **649 700 zł** udzielono pomocy finansowej rodzinom zastępczym oraz wychowankom z tych rodzin oraz placówek opiekuńczo – wychowawczych z tytułu przysługujących świadczeń.

W roku 2008 zgodnie z założeniami placówki pomocy społecznej tj. domy pomocy społecznej oraz placówka opiekuńczo – wychowawcza osiągną wynikającą z przepisów o pomocy społecznej standaryzacje usług.

Poziom ten umożliwi uzyskanie bezterminowego zezwolenia które wydaje wojewoda na prowadzenie placówek pomocy społecznej.

W roku bieżącym ramach działań naprawczych przewidziane jest min. zwiększenie zatrudnienia personelu specjalistycznego, budowa kanalizacji wraz z podłączeniem do oczyszczalni ścieków, likwidacja barier architektonicznych, dobudowa łazienek oraz ich doposażenie. Na te zadania Powiat zabezpieczył środki finansowe w wysokości ponad **300 000 zł**.

Rozdział 85201 – Placówki opiekuńczo – wychowawcze – w ramach tego rozdziału finansowano bieżące utrzymanie oraz działalność opiekuńczą i wychowawczą Powiatowego Zespołu Socjalizacyjno – Interwencyjnego „NASZ DOM” Bąków - Bogacica. Jednostki te sprawują opiekę nad pięćdziesięcioma wychowankami. Założony plan w wysokości 1.479.189 zł zrealizowano w 48,4%.

W ramach wskazanego rozdziału finansowano również wydatki związane z dotacjami celowymi udzielonymi innym samorządom w związku z pobytem na ich terenie dzieci z powiatu kluczborskiego, umieszczonych w placówkach opiekuńczo – wychowawczych. Wielkość zaplanowanych dotacji zamyka się kwotą 8.548797 zł, a ich wykonanie wynosi 8.548,00 zł co stanowi 100,0% planu.

Rozdział 85202 – Domy pomocy społecznej – w ramach tego rozdziału finansowano bieżące utrzymanie oraz działalność opiekuńczą Domów Pomocy Społecznej w Kluczborku i Gierałcicach. Wymienione jednostki sprawują opiekę nad 210 osobami. z czego 140 osób mieszka w Kluczborku, a 70 osób z upośledzeniami w Gierałcicach.

Wydatki w omawianym rozdziale zaplanowano na poziomie 4.759.800 zł, wykonanie wydatków wyniosło 55,2% założonego planu.

Rozdział 85204 – Rodziny zastępcze – środki finansowe zaplanowane na poziomie 1.243.339 zł wydatkowano w 53,4%. W tym dotacje celowe zrealizowano w kwocie 22.233,30 zł, co stanowi 96,5% planu.

W ramach omawianego rozdziału finansowano wypłaty zasiłków dla rodzin zastępczych i pogotowia rodzinnego. Podstawą do wypłat świadczeń jest orzeczenie Sądu Rodzinnego w przedmiocie ustanowienia rodziny zastępczej. Wydatkowanie środków na wskazane cele wymaga również bieżącej kontroli i obsługi merytorycznej prowadzonej przez Powiatowe Centrum Pomocy Rodzinie w Kluczborku.

Rozdział 85218 – Powiatowe centra pomocy rodzinie – na plan wynoszący 494.000 zł, po stronie wydatków zrealizowano 51,0% planu. W ramach tego rozdziału wydatkowano środki na pokrycie kosztów utrzymania PCPR w Kluczborku oraz działalność merytoryczną tej jednostki. Do zadań wykonywanych przez PCPR należy:

- obsługa merytoryczna środków Państwowego Funduszu Rehabilitacji Osób Niepełnosprawnych na terenie powiatu,
- obsługa rodzin zastępczych,
- nadzór merytoryczny nad domami dziecka i domami pomocy społecznej,
- prowadzenie spraw związanych z ośrodkiem interwencji kryzysowej,
- prowadzenie Powiatowego Zespołu ds. Orzekania o Stopniu Niepełnosprawności.

Rozdział 85220 – Jednostki specjalistycznego poradnictwa, mieszkania chronione i ośrodki interwencji kryzysowej – w ramach tego rozdziału finansowano działalność ośrodka interwencji kryzysowej. Plan wydatków wynoszący 23.000 zł wykonano w 41,7%.

DZIAŁ 853 – POZOSTAŁE ZADANIA W ZAKRESIE POLITYKI SPOŁECZNEJ

Rozdział 85311 – Rehabilitacja zawodowa i społeczna osób niepełnosprawnych – środki w formie dotacji celowej na dofinansowanie działalności Warsztatów Terapii Zajęciowej zostały wydatkowane w kwocie 20.121,45- zł tj. 50,0% planu.

Rozdział 85321 – Zespoły do spraw orzekania o stopniu niepełnosprawności – środki na działalność Zespołu zaplanowano na poziomie 76.000 zł, wykonanie wydatków wynosi 63,2%. Działalność Zespołu jest zadaniem z zakresu administracji rządowej finansowanym z dotacji celowej przeznaczonej na ten cel.

Rozdział 85333 – Powiatowe urzędy pracy – wydatki omawianego rozdziału, zaplanowano na kwotę 1.254.000 zł, ich wykonanie wyniosło 47,6%. Całość środków została wydatkowana na utrzymanie Urzędu i jego działalność merytoryczną. Wskazane środki przeznaczane są jedynie na wynagrodzenia pracowników i sfinansowanie kosztów bieżącej działalności urzędu. Środki na aktywizację zawodową osób bezrobotnych dysponowane są poza budżetem powiatu. Zakres działalności oraz środki finansowe będące w dyspozycji PUP w Kluczborku przedstawiono w poniższym opisie.

W roku 2008 Powiatowy Urząd Pracy w Kluczborku planuje przeznaczyć kwotę **5 981 500,00 zł** na aktywizację zawodową osób bezrobotnych, w tym na: kierowanie osób na roboty publiczne, organizowanie szkoleń podnoszących kwalifikacje, przyznawanie jednorazowych środków na podjęcie działalności gospodarczej, refundacje pracodawcom wyposażenia lub doposażenia stanowiska pracy dla skierowanych na te miejsca pracy bezrobotnych, kierowanie osób na staż, przygotowanie zawodowe, prace interwencyjne oraz prace społecznie użyteczne, dodatkowo zwrot kosztów przejazdu w związku z odbywaniem stażu i przygotowania zawodowego poza miejscem zamieszkania.

Dla porównania: w latach ubiegłych PUP Kluczbork wydatkował na aktywizację zawodową bezrobotnych:

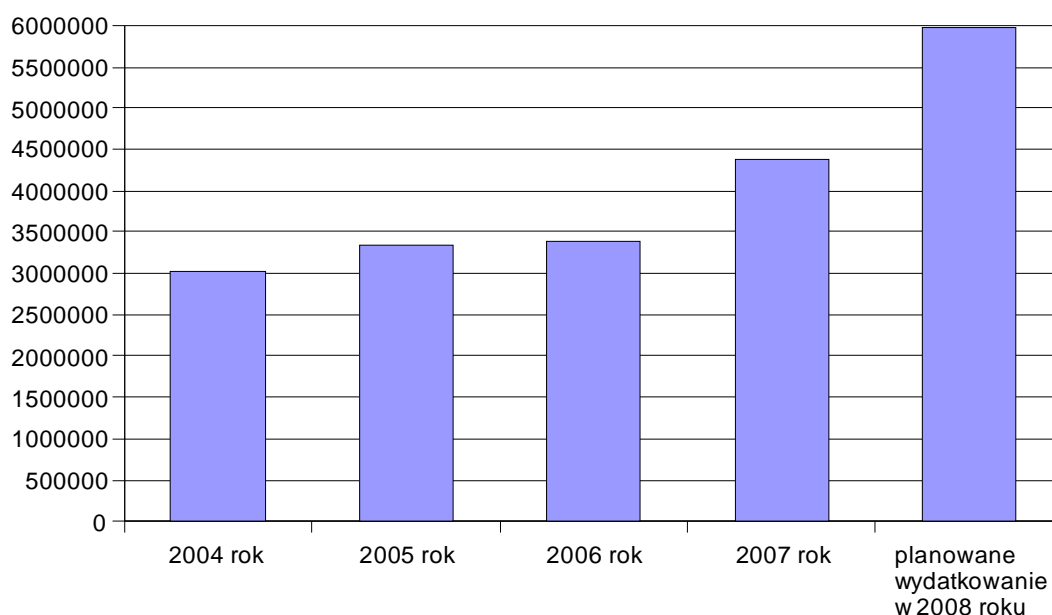
w 2007 roku: **4 370 854,00 zł**

w 2006 roku: **3 395 584,00 zł**

w 2005 roku: **3 348 429,63 zł**

w 2004 roku: **3 015 812,60 zł**

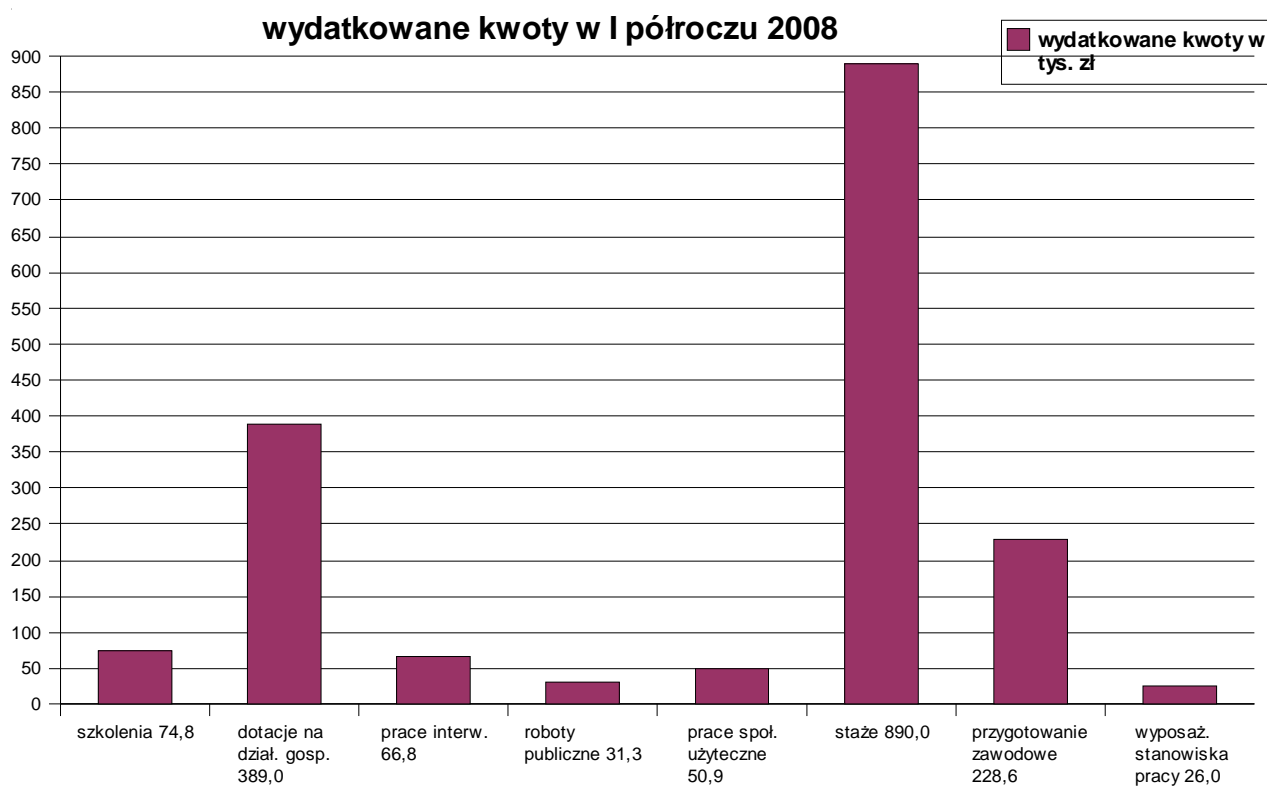
WYDATKOWANE ŚRODKI
NA AKTYWIZACJĘ ZAWODOWĄ OSÓB BEZROBOTNYCH



Celem działań Powiatowego Urzędu Pracy jest aktywizacja zawodowa osób bezrobotnych, szczególnie tych, które znajdują się w najtrudniejszej sytuacji na rynku pracy. Wszystkie formy wsparcia, które realizuje Urząd, przyczyniają się do nabycia przez bezrobotnych nowych kwalifikacji i umiejętności, zwiększenia aktywności zawodowej i uzyskania zatrudnienia.

W I półroczu 2008 roku PUP Kluczbork wydatkował **1 785 400,00 zł** na aktywne formy przeciwdziałania bezrobociu, w tym na:

- **szkolenia: 74 800,00 zł** (Na szkolenia zostało skierowanych 61 osób, wśród zorganizowanych szkoleń grupowych były: kurs prawa jazdy kat. C, kurs prawa jazdy kat. C+E, kurs języka włoskiego w stopniu podstawowym. 33 osoby ukończyły poszczególne kursy, 17 osób podjęło po nich zatrudnienie. Aktualnie odbywają się: kurs pracownika magazynowego z obsługą wózków jezdniowych i prawem jazdy kat. B dla 15 osób, kurs spawania metodą MIG, MAG, TIG z podstawami rysunku technicznego dla 15 osób oraz kurs sprzedawcy – przedstawiciela handlowego z prawem jazdy kat. B dla 15 osób. W II półroczu 2008 roku zaplanowane są następujące kursy: kurs fryzjera – stylisty, kurs przygotowujący do uzyskania licencji I stopnia pracownika ochrony fizycznej, kurs instruktora nauki jazdy kat. B, kurs podstawowej obsługi komputera i obsługi kasy fiskalnej oraz kurs podstawowej obsługi komputera dla osób niepełnosprawnych.)
- **przyznanie bezrobotnemu jednorazowo środków na podjęcie działalności gospodarczej: 389 000,00 zł** (30 osób uzyskało dotację na rozpoczęcie działalności gospodarczej)
- **prace interwencyjne: 66 800,00 zł** (76 skierowanych osób, 37 osób ukończyło tę formę wsparcia, 12 osób zostało zatrudnionych po ukończonym stażu)
- **roboty publiczne: 31 300,00 zł** (skierowanych 25 osób, 10 osób zakończyło swój udział)
- **prace społecznie użyteczne: 50 900,00 zł** (517 osób zostało skierowanych do odbywania prac społecznie użytecznych, tyle samo ukończyło tę formę wsparcia, 23 osoby zostały zatrudnione)
- **staże: 890 000,00 zł** (266 osób zostało skierowanych, 248 ukończyło staż, 86 osób zostało zatrudnionych)
- **przygotowanie zawodowe: 228 600,00 zł** (97 osób zostało skierowanych do odbycia przygotowania zawodowego, 248 ukończyło tę formę wsparcia, 86 zostało zatrudnionych)
- **refundacja pracodawcy kosztów wyposażenia i doposażenia stanowiska pracy dla skierowanego bezrobotnego: 26 000,00 zł** (wyposażono stanowiska pracy dla 2 bezrobotnych)
- **zatrudnienie wspierane: 3 500,00 zł** (zatrudnienie 1 bezrobotnego w zakresie i na zasadach określonych w przepisach o zatrudnieniu socjalnym)
- **zwrot kosztów przejazdu i zakwaterowania: 24 200,00 zł** (dla 84 osób)
- **zwrot kosztów opieki nad dzieckiem: 300,00 zł** (dla 1 osoby)



Od 01.06.2008 roku PUP Kluczbork realizuje projekt „**Wyższa jakość i dostępność usług rynku pracy gwarancją wzrostu zatrudnienia**” w ramach Programu Operacyjnego Kapitał Ludzki, Priorytet VI Rynek pracy otwarty dla wszystkich, Działanie 6.1 Poprawa dostępu do zatrudnienia oraz wspieranie aktywności zawodowej w regionie, Poddziałanie 6.1.2 Wsparcie powiatowych i wojewódzkich urzędów pracy w realizacji zadań na rzecz aktywizacji zawodowej osób bezrobotnych w regionie. W ramach projektu zatrudnionych zostało 3 pośredników pracy - stażystów i 1 doradca zawodowy - stażysta. Projekt będzie realizowany do 31.12.2010 roku, a jego głównym celem jest stworzenie odpowiednich warunków dla rozwoju aktywności zawodowej osób bezrobotnych w powiecie kluczborskim poprzez uzyskanie wsparcia kadrowego oraz podniesienie kwalifikacji pracowników zajmujących się aktywizacją zawodową bezrobotnych, tj. pośredników pracy i doradców zawodowych. Tego rodzaju wsparcie przyczyni się do osiągnięcia standardów zatrudnieniowych w zakresie pośrednictwa pracy i poradnictwa zawodowego określonych w rozporządzeniu Ministra Pracy i Polityki Społecznej w sprawie szczegółowych warunków prowadzenia przez publiczne służby zatrudnienia usług rynku pracy.

Budżet projektu wynosi **300 000,00 zł.**

Kolejnym projektem, który realizuje Urząd Pracy jest projekt systemowy „**Postaw na siebie**” w ramach Programu Operacyjnego Kapitał Ludzki, Priorytet VI Rynek pracy otwarty dla wszystkich, Działanie 6.1 Poprawa dostępu do zatrudnienia oraz wspieranie aktywności zawodowej w regionie, Poddziałanie 6.1.3 Poprawa zdolności do zatrudnienia oraz podnoszenie poziomu aktywności zawodowej osób bezrobotnych. Głównym celem projektu jest wzrost poziomu zatrudnienia i spójności społecznej oraz podniesienie aktywności zawodowej osób bezrobotnych, szczególnie tych, które mają największe trudności z wejściem na rynek pracy. Wsparciem objęte są przede wszystkim osoby nieposiadające doświadczenia zawodowego oraz kwalifikacji koniecznych do zatrudnienia, kobiety, które w powiecie kluczborskim stanowią większość bezrobotnych, osoby po 50 roku życia, osoby niepełnosprawne oraz inne osoby pozostające w szczególnej sytuacji na rynku pracy (art.49 ustawy z dnia 20 kwietnia 2004 r. o promocji zatrudnienia i instytucjach rynku pracy). Projekt przeznaczony jest dla 300 osób bezrobotnych, a jego budżet na 2008 rok wynosi **2 005 703,10 zł**. Celami projektu są rozwój przedsiębiorczości poprzez udzielanie jednorazowych środków na rozpoczęcie działalności gospodarczej, podniesienie kwalifikacji zawodowych osób bezrobotnych poprzez udział w szkoleniach, zdobycie doświadczenia zawodowego i nowych umiejętności poprzez odbywanie stażu, przygotowania zawodowego i prac interwencyjnych oraz wsparcie osób bezrobotnych polegające przede wszystkim na przygotowaniu ich do poruszania się po rynku pracy.

Ponadto PUP Kluczbork realizuje programy ze środków Funduszu Pracy. Aktualnie realizujemy następujące projekty: „Nowa Firma” i „Nowe miejsca pracy” (przyznawanie jednorazowych środków bezrobotnym na rozpoczęcie działalności gospodarczej, refundacja pracodawcy kosztów wyposażenia i doposażenia stanowiska pracy dla skierowanych bezrobotnych oraz roboty publiczne), „Rozwój aktywności zawodowej” (prace interwencyjne, roboty publiczne, szkolenia, przygotowanie zawodowe, staże oraz „dotacje” dla pracodawców i bezrobotnych), „Dostępny rynek pracy” (szkolenia, przygotowanie zawodowe, staż oraz „dotacje” dla pracodawców i bezrobotnych).

Od marca b.r. uczestniczymy w pilotażowym projekcie pn. "Trener Pracy - zatrudnienie wspomagane osób niepełnosprawnych". Program jest przeznaczony dla osób niepełnosprawnych z umiarkowanym lub znacznym stopniem niepełnosprawności w tym: osób niepełnosprawnych chorych psychicznie, upośledzonych umysłowo, niewidomych lub głuchych oraz osób niepełnosprawnych ruchowo. Projekt obejmuje indywidualne spotkania z psychologiem, porady indywidualne oraz warsztaty z doradcą zawodowym, pomoc pośredników pracy przy szukaniu zatrudnienia oraz pomoc trenerów pracy podczas całego udziału w projekcie.

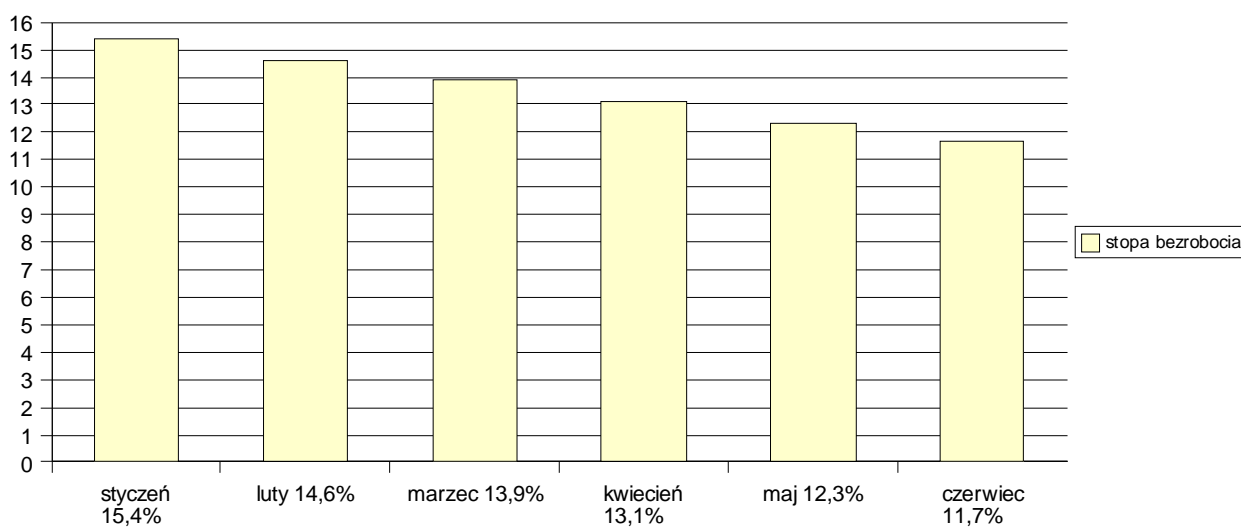
Osoby zarejestrowane w urzędzie, jako osoby bezrobotne mogą dodatkowo zostać objęte szkoleniami lub przygotowaniem zawodowym w miejscu pracy.

Najnowszym programem, jaki realizujemy jest „Program 45/50 PLUS”, który ma na celu umożliwienie podjęcia i utrzymania zatrudnienia przez osoby w tzw. wieku niemobilnym tj. powyżej 45 roku życia, ze szczególnym uwzględnieniem osób powyżej 50 roku życia. W ramach programu osoby bezrobotne mogą wziąć udział w szkoleniu z zakresu podstawowej obsługi komputera wraz z obsługą kasy fiskalnej, odbyć przygotowanie zawodowe w miejscu pracy, zostać skierowanym na roboty publiczne, a także otrzymać "dotację" na rozpoczęcie działalności gospodarczej. Natomiast pracodawcy mogą ubiegać się o fundusze na wyposażenie stanowiska pracy dla skierowanych na te miejsca pracy bezrobotnych.

Programy realizowane przez PUP Kluczbork przyczyniają się do wzrostu zatrudnienia, promują zakładanie działalności gospodarczej, umożliwiają nabycie nowych kwalifikacji oraz przyczyniają się do zmiany postaw osób bezrobotnych.

Stopę bezrobocia w 2008 roku w powiecie kluczborskim przedstawia poniższy wykres.

Stopa bezrobocia w 2008 roku w powiecie kluczborskim



Rozdział 85334 – Pomoc dla repatriantów – środki w tym rozdziale wynosiły po stronie planu 140.556 zł, i zostały zrealizowane w 82,1%. Środki te w całości pochodziły z dotacji celowej z budżetu państwa i zostały wypłacone uprawnionym osobom z przeznaczeniem na zagospodarowanie i aktywizację zawodową.

Rozdział 85395 – Pozostała działalność – środki w tym rozdziale wynosiły po stronie planu 51.254 zł, i zostały zrealizowane w 11,5%. Środki te w całości pochodzą z dotacji celowej z Urzędu Marszałkowskiego w ramach projektu VI, działania 6.1 „Poprawa dostępu do zatrudnienia oraz wspierania aktywności zawodowej w regionie”

DZIAŁ 854 EDUKACYJNA OPIEKA WYCHOWAWCZA

Rozdział 85403 – Specjalne ośrodki szkolno – wychowawcze – w tym rozdziale klasyfikowano wydatki internatu Specjalnego Ośrodka Szkolno – Wychowawczego w Kluczborku. Środki w kwocie 1.771.919 zł wydatkowano w 45,3% na pokrycie kosztów utrzymania jednostki oraz jej działalność opiekuńczą i wychowawczą.

Rozdział 85404 – Wczesne wspomaganie rozwoju dziecka – środki zaplanowane w tym rozdziale w wysokości 41.414 zł, wydatkowano w 34,3%. Wskazane środki przeznaczono głównie na wynagrodzenia dla nauczycieli Specjalnego Ośrodka Szkolno Wychowawczego pracujących z dziećmi.

Rozdział 85406 – Poradnie psychologiczno – pedagogiczne oraz inne poradnie specjalistyczne – środki zaplanowane w tym rozdziale w wysokości 772.266 zł, wydatkowano w 51,1%. z przeznaczeniem na bieżące utrzymanie i działalność merytoryczną Poradni Psychologiczno – Pedagogicznej w Kluczborku.

Rozdział 85407 – Placówki wychowania pozaszkolnego – plan wydatków wynoszący 565.343 zł zrealizowano w 46,7%, przeznaczając środki na pokrycie kosztów bieżącego utrzymania jednostki oraz działalność oświatową Młodzieżowego Domu Kultury w Kluczborku.

Rozdział 85410 – Internaty i bursy szkolne – w ramach tego rozdziału finansowano działalność internatu Wojewódzkiego Ośrodka Doskonalenia i Doskonalenia Nauczycieli w Kluczborku,

Wielkość środków finansowych wg. planu wynosiła 1.032.239 zł, a ich wykonanie 58,8% Środki w omawianym rozdziale przeznaczono na bieżące utrzymanie internatu oraz jego działalność statutową.

Rozdział 85415 – Pomoc materialna dla uczniów – w tym rozdziale wydatkowano środki na stypendia i pomoc materialną dla uczniów w łącznej wysokości 33.295,88 zł, co stanowi 93,0% planu.

Rozdział 85446 – Doskonalenie i doskonalenie nauczycieli - środki omawianego rozdziału wynoszące po stronie planu 11.089 zł, przeznaczono na pokrycie kosztów pracy metodyków oraz dofinansowania kształcenia zawodowego nauczycieli pracujących w szkołach i placówkach oświatowych powiatu kluczborskiego. Wykonanie wydatków wyniosło 32,8% planu.

DZIAŁ 921 KULTURA I OCHRONA DZIEDZICTWA NARODOWEGO

Rozdział 92105 – Pozostałe zadania z zakresu kultury – środki w tym rozdziale zaplanowane na poziomie 35.000 zł, wydatkowano w wysokości 1,8% planu

Rozdział 92116 – Biblioteki – środki w wysokości 15.900 zł, przeznaczono w całości jako dotację udzieloną z budżetu powiatu na dofinansowanie działalności Miejskiej i Gminnej Biblioteki Publicznej w Kluczborku, pełniącej także rolę biblioteki powiatowej. Wykonanie wydatków wyniosło 50,0%.

DZIAŁ 926 KULTURA FIZYCZNA I SPORT

Rozdział 92605 – Zadania z zakresu kultury fizycznej i sportu – w ramach przyjętego planu wydatków wynoszącego 72.800 zł, wykonano 43,5%.

Sfinansowano między innymi następujące zadania:

- koordynacja sportu szkolnego i międzyszkolnego,
- nagrody starosty dla najlepszych zawodników i trenerów,
- organizacja imprez sportowych na terenie powiatu,
- udzielono dotacji celowej w wysokości 3.000 zł dla Gminy Byczyna na organizację imprezy, pn. „Złot Piłkarzy Weteranów”,
- udzielono dotacji celowej w wysokości 2.000 zł dla Gminy Kluczbork na dofinansowanie wyścigu kolarskiego „Po Ziemi Kluczborskiej”,

Sporządził:

M Wiecha