



ISTNIEJE OD 1989 R.

OŚRODEK BADAŃ i ANALIZ „PP”

Marek Zajac i Artur Zajac s.c.
LABORATORIUM POLA ELEKTROMAGNETYCZNEGO

ul. Profesora Michała Bobrzyńskiego 23A/U2, 30-348 KRAKÓW
tel.: +48 603 57 77 88, +48 603 18 77 88, fax: +48 12 20 20 477
www.pppkrakow.pl, e-mail: artur@ppkrakow.pl, marek@ppkrakow.pl



AB 286

Od 1 kwietnia 2000 r. posiadamy certyfikat akredytacji nr AB 286 wydany przez Polskie Centrum Akredytacji.

W ramach zakresu akredytacji wykonujemy:

- pomiary pola elektromagnetycznego (pole elektryczne, pole magnetyczne, gęstość mocy) w środowisku i w środowisku pracy w zakresie częstotliwości od 0 Hz do 90 GHz,
- pomiary hałasu w środowisku pracy,
- pomiary hałasu w budynkach mieszkalnych, zamieszkania zbiorowego i użyteczności publicznej,
- pomiary drgań:
 - o ogólnym działaniu na organizm człowieka,
 - działających na organizm człowieka przez kończyny górne,
- pomiary promieniowania optycznego nielaserowego, w ramach pomiaru przeprowadzamy dodatkowo pełną analizę skuteczności osłon na stanowisku,
- pomiary promieniowania laserowego,
- pomiary natężenia i równomierności oświetlenia na stanowisku pracy,
- pomiary oświetlenia ewakuacyjnego i awaryjnego,
- pobieranie próbek powietrza w celu oceny narażenia zawodowego na: pyły przemysłowe (frakcja wdychalna + respirabilna).
- testy specjalistyczne medycznej aparatury rentgenodiagnostycznej w zakresie:
 - radiografii ogólnej,
 - strumatologii,
 - fluorografii,
 - fluoroskopii i angiografii,
 - tomografii komputerowej,
 - monitorów do prezentacji obrazów medycznych.

Ponadto poza zakresem akredytacji wykonujemy:

- testy akceptacyjne medycznej aparatury rentgenodiagnostycznej,
- pomiary dozometryczne osłon stałych,
- pomiary rozkładu mocy dawki wokół aparatów RTG,
- pomiary dawek referencyjnych w rentgenodiagnostyce,
- projekty pracowni RTG wraz z obliczaniem osłon stałych,
- szkolenia z zakresu wykonywania testów podstawowych,
- opracowania dokumentacji Systemu Jakości w pracowniach RTG.

SPRAWOZDANIE

NR PP-PS/21-01-63

Z POMIARÓW PÓL ELEKTROMAGNETYCZNYCH WYKONANYCH W ŚRODOWISKU W OTOCZENIU INSTALACJI RADIOKOMUNIKACYJNEJ

KLU7006A

1. MIEJSCE ZAINSTALOWANIA ŹRÓDEŁ:

- województwo: **opolskie**,
- miejscowość: **Kostów**,
- działka nr: **97**.

2. DANE DOTYCZĄCE ZLECENIODAWCY I WŁAŚCICIELA:

- ZLECENIODAWCA: P4 Sp. z o.o. Biuro Regionalne w Katowicach, ul. Murckowska 14, 40-265 Katowice.
- PRZEDSTAWICIEL ZLECENIODAWCY: Pani Sylwia Adamczyk.
- WŁAŚCICIEL: P4 Sp. z o.o. ul. Wynałazek 1, 02-677 Warszawa.

3. POMIARY WYKONALI: inż. Przemysław Włoch i mgr inż. Dominik Blicharski.

4. DATA POMIARÓW: 02.02.2021 r.,

5. GODZINA POMIARÓW: godz. 10²⁰ ÷ 11²⁰.

6. OPRACOWANIE SPRAWOZDANIA Z POMIARÓW: mgr inż. Piotr Liniewicz.

7. DATA OPRACOWANIA SPRAWOZDANIA: 03.02.2021 r.

8. PRZEGLĄD WYNIKÓW i AUTORYZACJA: mgr inż. Artur Zajac

Dokument
podpisany przez
Artur Zajac
Data: 2021.02.03
14:00:26 CET



Bez pisemnej zgody Dyrektora Ośrodka sprawozdanie z pomiarów nie może być kopiowane inaczej jak tylko w całości.
Wyniki przedstawione w niniejszym sprawozdaniu z pomiarów odnoszą się wyłącznie do badanego obiektu i do warunków w dniu wykonania pomiarów.

9. DANE TECHNICZNE DOTYCZĄCE INSTALACJI RADIOKOMUNIKACYJNEJ:

9.1. Dane techniczne dotyczące instalacji radiokomunikacyjnej.

Tabela 1.1. Parametry instalacji radiokomunikacyjnej.

Charakterystyka promieniowania				kierunkowa					
Rzeczywisty czas pracy [h/dobę]				Całodobowa 24h					
Warunki pracy				Znamionowe					
Rodzaj wytwarzanego pola				stacjonarne					
Lp.	Typ nadajnika	Antena Producent / Typ	Azymut [°]	Wysokość środką elektr. anteny [m n.p.t.]	Pasma [Mhz]	Kąt nachylenia [°]	ERP dla anteny [W]	LON	LAT
1	DB53xxx/5xxx	Huawei AQU4518R11	110	43,5	800	7	16350	18°09'46.60"E	51°09'22.55"N
	DB53xxx/5xxx				900	7		18°09'46.60"E	51°09'22.55"N
	DB53xxx/5xxx				1800	7		18°09'46.60"E	51°09'22.55"N
	DB53xxx/5xxx				2100	7		18°09'46.60"E	51°09'22.55"N
2	DB53xxx/5xxx	Huawei AQU4518R11	230	43,5	800	7	16350	18°09'46.60"E	51°09'22.55"N
	DB53xxx/5xxx				900	7		18°09'46.60"E	51°09'22.55"N
	DB53xxx/5xxx				1800	7		18°09'46.60"E	51°09'22.55"N
	DB53xxx/5xxx				2100	7		18°09'46.60"E	51°09'22.55"N
3	DB53xxx/5xxx	Huawei AQU4518R11	330	43,5	800	7	16350	18°09'46.60"E	51°09'22.55"N
	DB53xxx/5xxx				900	7		18°09'46.60"E	51°09'22.55"N
	DB53xxx/5xxx				1800	7		18°09'46.60"E	51°09'22.55"N
	DB53xxx/5xxx				2100	7		18°09'46.60"E	51°09'22.55"N

Parametry radiolinii

Charakterystyka promieniowania				kierunkowa					
Rzeczywisty czas pracy [h/dobę]				24					
Rodzaj wytwarzanego pola				stacjonarne					
Linia radiowa				Antena					
Lp.	Typ nadajnika	Częstotliwość pracy [GHz]	Moc wyjściowa [dBm]	Typ/producent	Średnica anteny [m]	Azymut [°]	Wysokość zainstal. [m]	LON	LAT
1	OPTIX RTN/HUAWEI	23	25	0.3-23(VHLPX1-23)	0,3	145	42,5	18°09'46.60"E	51°09'22.55"N

Anteny sektorowe i paraboliczną zamontowano na wieży. Urządzenia nadawczo – odbiorcze zainstalowane są w obudowie technicznej typu outdoor oraz przy antenach w systemie rozproszonym. Stacja znajduje się na terenie ogrodzonym. W otoczeniu źródeł pól-EM będących przedmiotem pomiarów znajdują się tereny rolne.

W otoczeniu badanego obiektu nie stwierdzono występowania innych źródeł promieniowania w badanym zakresie, które mogą wpływać na wynik wartości mierzonej.

W czasie wykonywania pomiarów wszystkie wymienione w tabeli nr 1 anteny pracowały.

Dane zawarte w tabelach nr 1.1 pochodzą z informacji uzyskanych od przedstawiciela Zleceniodawcy, za które laboratorium nie ponosi odpowiedzialności, mogące mieć wpływ na ważność wyników.

Wyniki pomiarów ważne są tylko dla takiej konfiguracji urządzeń nadawczych, ich liczby i ich parametrów, anten i ich parametrów oraz istniejących instalacji i elementów wyposażenia pomieszczeń, jakie były w czasie wykonywania pomiarów.

Warunki środowiskowe panujące podczas pomiarów zostały przedstawione w tabeli nr 2.

Ogólny widok instalacji radiokomunikacyjnych przedstawiono w załączniku nr 1.

10. DANE DOTYCZĄCE BADAŃ.

10.1. Celem pomiarów pól elektromagnetycznych w otoczeniu instalacji radiokomunikacyjnej będącej przedmiotem pomiarów jest sprawdzenie dotrzymania dopuszczalnych poziomów pól elektromagnetycznych w środowisku.

10.2. Warunki środowiskowe:

Tabela 2. Warunki środowiskowe.

data	godzina	pomiar	warunki zewnętrzne					
22.01.2021r.	13:45	połączkowy	temperatura.:	4,0°C	wilgotność:	78,0%	opady:	bez opadów
	15:00	kończący	temperatura.:	4,0°C	wilgotność:	79,0%	opady:	bez opadów

10.3. Oszacowana niepewność pomiaru.

Szacowanie niepewności całkowitej wyników badań ilościowych przeprowadzone zgodnie z normą PN-EN ISO/IEC 17025: 2018-02, normą PN-EN 62311 i dokumentem EA-04/16. . Oszacowane wartości niepewności są niepewnościami rozszerzonymi przy poziomie ufności 95% i współczynnikiem rozszerzenia k=2. Podczas pomiarów wszystkie składowe budżety niepewności zostały zidentyfikowane i są zgodne z wymaganiami podstawowymi.

10.4. Identyfikacja widma pola: identyfikacji źródeł i parametrów technicznych dokonano na podstawie analizy dokumentacji dotyczącej zlecenia oraz obserwacji miejsca wykonywania badań.

10.5. Aparatura pomiarowa.

Tabela 3. Miernik natężenia pola elektromagnetycznego.

1.	miernik	
	nazwa	Uniwersalny, szerokopasmowy miernik natężenia pola elektromagnetycznego
	producent	Narda Safety Test Solutions GmbH
	typ	NBM-520
2.	numer fabryczny	C-0460
	sondy pomiarowe	
	typ	EF-6091
	numer fabryczny	01009
	zakres pomiaru pola elektromagnetycznego	0,50 [V/m] ÷ 350 [V/m]
3.	zakres częstotliwości zestawu pomiarowego	80 [MHz] ÷ 90 000 [MHz]
	Niepewność zestawu pomiarowego	25,2%
3.	świadectwo wzorcowania	

3.1.	laboratorium wzorcujące	Laboratorium Wzorców i Metrologii Pola Elektromagnetycznego (LWiMP) Politechnika Wrocławska, ul. Janiszewskiego 9, 50-372 Wrocław; Nr akredytacji AP 078
3.2.	numer świadectwa wzorcowania	LWiMP/W/249/20
3.3.	data wydania świadectwa wzorcowania	08 września 2020 r.
3.4.	data ważności wzorcowania	08 września 2022 r.
4.	bieżąca kontrola sprawności zestawu pomiarowego	zgodnie z aktualnie obowiązującą instrukcją sprawdzania zestawu pomiarowego.
6.	świadectwo pomiaru odporności elektromagnetycznej	
5.1.	laboratorium wykonujące pomiar	Laboratorium Wzorców i Metrologii Pola Elektromagnetycznego (LWiMP) Politechnika Wrocławska, ul. Janiszewskiego 9, 50-372 Wrocław; Nr akredytacji AP 078
5.2.	numer świadectwa	LWiMP/P/004/19
5.3.	data wydania świadectwa	28 stycznia 2019 r.

11. PODSTAWA PRAWNA.

11.1. Podstawa metodyki pomiarów: Załącznik do Rozporządzenia Ministra Klimatu z dnia 17 lutego 2020 r. w sprawie sposobów sprawdzania dotrzymania dopuszczalnych poziomów pól elektromagnetycznych w środowisku (Dz. U. 2020 poz. 258).

11.2. Dopuszczalne poziomy pól elektromagnetycznych w środowisku: Rozporządzenie Ministra Zdrowia z dnia 17 grudnia 2019 r. w sprawie dopuszczalnych poziomów pól elektromagnetycznych w środowisku (Dz. U. poz. 2448).

12. WYNIKI POMIARÓW.

Tabela 4. Zestawienie wyników pomiarów w pionach (punktach) pomiarowych.

numer pionu (punktu) pomiarowego	opis miejsca pomiaru	Współrzędne geograficzne	wynik pomiaru natężenia skutecznego pola elektrycznego po zaokrągleniu [V/m]*	wartość wyznaczona natężenia skutecznego pola magnetycznego po zaokrągleniu [A/m]**	wysokość pionu (punktu) pomiarowego [m]	wartość wskaźnikowa WM_E	wartość wskaźnikowa WM_H	uwagi ocena zgodności względem dokumentu wskazanego w punkcie 11.2 sprawozdania oparta na zasadzie w punkcie 13
1	2	3	4	5	6	7	8	9
Niepewności pomiarowa: 25,2%								
Poprawka pomiarowa: 1,65								
Otoczenie badanego obiektu:								
Główne oraz pomocniczne kierunki pomiarowe:								
1	-	N 51°9'23,1" E 18°9'46,1"	1,0	0,003	1,8	0,03	0,03	zgodny
2	-	N 51°9'24,7" E 18°9'48,8"	< 0,5	< 0,003	0,3 - 2,0	< 0,03	< 0,03	zgodny
3	-	N 51°9'24,3" E 18°9'53"	< 0,5	< 0,003	0,3 - 2,0	< 0,03	< 0,03	zgodny
4	-	N 51°9'22,2" E 18°9'52"	1,0	0,003	2,0	0,03	0,03	zgodny
5	-	N 51°9'20,4" E 18°9'50,6"	1,0	0,003	2,0	0,03	0,03	zgodny
6	-	N 51°9'22,4" E 18°9'47,7"	< 0,5	< 0,003	0,3 - 2,0	< 0,03	< 0,03	zgodny
7	-	N 51°9'19,8" E 18°9'59"	1,0	0,003	2,0	0,03	0,03	zgodny
8	440 m od środka wieży	N 51°9'17,6" E 18°10'8,2"	< 0,5	< 0,003	0,3 - 2,0	< 0,03	< 0,03	zgodny
9	-	N 51°9'24,6" E 18°9'44,6"	1,0	0,003	2,0	0,03	0,03	zgodny
10	-	N 51°9'26" E 18°9'45,5"	1,0	0,003	2,0	0,03	0,03	zgodny
11	-	N 51°9'22,9" E 18°9'42"	1,0	0,003	1,8	0,03	0,03	zgodny
12	-	N 51°9'24,6" E 18°9'41"	1,0	0,003	1,8	0,03	0,03	zgodny
13	-	N 51°9'20,9" E 18°9'42,2"	1,0	0,003	2,0	0,03	0,03	zgodny
14	-	N 51°9'19,1" E 18°9'43,7"	1,0	0,003	2,0	0,03	0,03	zgodny
15	-	N 51°9'22" E 18°9'45,4"	1,0	0,003	1,8	0,03	0,03	zgodny
16	-	N 51°9'18,7" E 18°9'39,7"	1,0	0,003	1,8	0,03	0,03	zgodny

12. WYNIKI POMIARÓW.

Tabela 4. Zestawienie wyników pomiarów w pionach (punktach) pomiarowych.

numer pionu (punktu) pomiarowego	opis miejsca pomiaru	Współrzędne geograficzne	wynik pomiaru natężenia skutecznego pola elektrycznego po zaokrągleniu [V/m]*	wartość wyznaczona natężenia skutecznego pola magnetycznego po zaokrągleniu [A/m]**	wysokość pionu (punktu) pomiarowego [m]	wartość wskaźnikowa WM_E	wartość wskaźnikowa WM_H	uwagi ocena zgodności względem dokumentu wskazanego w punkcie 11.2 sprawozdania oparta na zasadzie w punkcie 13
1	2	3	4	5	6	7	8	9
17	-	N 51°9'17" E 18°9'36,7"	< 0,5	< 0,003	0,3 - 2,0	< 0,03	< 0,03	zgodny
18	440 m od środka wieży	N 51°9'12,8" E 18°9'29,5"	< 0,5	< 0,003	0,3 - 2,0	< 0,03	< 0,03	zgodny
19	-	N 51°9'27,6" E 18°9'42"	1,0	0,003	1,8	0,03	0,03	zgodny
20	-	N 51°9'29,9" E 18°9'40"	< 0,5	< 0,003	0,3 - 2,0	< 0,03	< 0,03	zgodny
21	440 m od środka wieży	N 51°9'35,2" E 18°9'35,2"	< 0,5	< 0,003	0,3 - 2,0	< 0,03	< 0,03	zgodny

* - wynik pomiaru powiększony o rozszerzoną niepewność pomiaru dla współczynnika rozszerzenia $k=2$ oraz uwzględniający poprawkę pomiarową otrzymaną od zleceniodawcy. Poprawki pomiarowe dostarczone przez zleceniodawcę nie uwzględniają parametrów pracy instalacji innych operatorów występujących w obszarze pomiarowym.

** - wartości podane w kolumnie 5 tabeli 4 są wartościami wyznaczonymi na podstawie zmierzonej wartości pola elektrycznego podanego w kolumnie 3 tej tabeli zgodnie z wzorem $H=E/377$.

Pomiary pola-EM w środowisku w otoczeniu instalacji radiokomunikacyjnej będącej przedmiotem pomiarów przeprowadzono w miejscach podanych w tabeli nr 4. Pomiary zostały wykonane na głównych, pomocniczych kierunkach pomiarowych oraz obszarze pomiarowym na kierunkach zbliżonych do azymutów anten badanej instalacji. Rozkład pionów (punktów) pomiarowych przedstawiono w załączniku nr 2.

W związku z zaistniałą sytuacją kryzysową wywołaną wirusem SARS-CoV-2 oraz zgodnie z art.31 pkt 3 ustawy z dnia 16 kwietnia 2020 r. o szczególnych instrumentach wsparcia w związku z rozprzestrzenianiem się wirusa SARS-CoV-2 (Dz. U. z 2020 r. poz..695). w okresie stanu zagrożenia epidemicznego lub stanu epidemii ogłoszonego z powodu wirusa SARS-CoV-2; pomiarów nie przeprowadzono w lokalach mieszkalnych oraz w lokalach użytkowych zlokalizowanych na terytorium objętym stanem nadzwyczajnym, stanem zagrożenia epidemicznego lub stanem epidemii.

13. STWIERDZENIE ZGODNOŚCI Z POZIOMAMI DOPUSZCZALNYMI ORAZ OMÓWIENIE WYNIKÓW POMIARÓW:

13.1. Na podstawie wykonanych pomiarów w miejscach w których uzyskano dostęp, w pionach (punktach) pomiarowych stwierdza się dotrzymanie dopuszczalnych poziomów pól elektromagnetycznych w środowisku zgodnie z punktem 11.2 sprawozdania (wartości wskaźnikowe WM_E oraz WM_H nie przekraczają wartości 1).

Wyniki pomiarów uzyskane zostały przy uwzględnieniu poprawek pomiarowych przekazanych przez zleceniodawcę, umożliwiających uwzględnienie maksymalnych parametrów pracy instalacji.

Ocena dotycząca zgodności została podjęta na podstawie normy PN-EN 62311: 2010 według której w przypadku gdy niepewność względna wynosi $< 30\%$, wartość zmierzona porównano bezpośrednio z obowiązującą wartością dopuszczalną. Miejsca do których nie uzyskano dostępu i/lub nie uzyskano zgody na pomiar, z przyczyn niezależnych od Laboratorium nie podlegają ocenie zgodności.

Ocena dotycząca zgodności została podjęta zgodnie z normą PN-EN 62311:2010 według której w przypadku gdy niepewność względna wynosi $>30\%$, wartość zmierzona porównano do wartości dopuszczalnej skorygowanej o wartość dodatkową (wartość odniesienia ujęto w tabeli nr 4 w kolumnie nr 6).

Poziomy pole elektromagnetycznych w środowisku wyznaczono dla instalacji emitujących pola elektromagnetyczne o poziomach najwyższych w danym zakresie częstotliwości.

Pomiary poziomów pól elektromagnetycznych w środowisku w otoczeniu badanego obiektu wykonano podczas pracy wszystkich instalacji emitujących pola elektromagnetyczne w danym zakresie częstotliwości.

Stwierdzenie zgodności wyników z wymaganiami: tak.

Zasada podejmowania decyzji: oparta na dokumencie ujętym w punkcie 11.2 sprawozdania oraz PN-EN 62311:2010

Ryzyko związane z tą zasadą: rozpatrywanie poziomu ryzyka przez Laboratorium nie jest konieczne.

Instalacja radiokomunikacyjna spełnia wymagania normatywu powołanego w punkcie 11.2. sprawozdania.

13.2. Zgodnie z art. 122a, ust. 1, pkt. 2 i 3, Ustawy z dnia 27 kwietnia 2001 Prawo Ochrony Środowiska (Dz.U. z 2019r. poz. 1396) ponowne pomiary kontrolne wykonuje się:

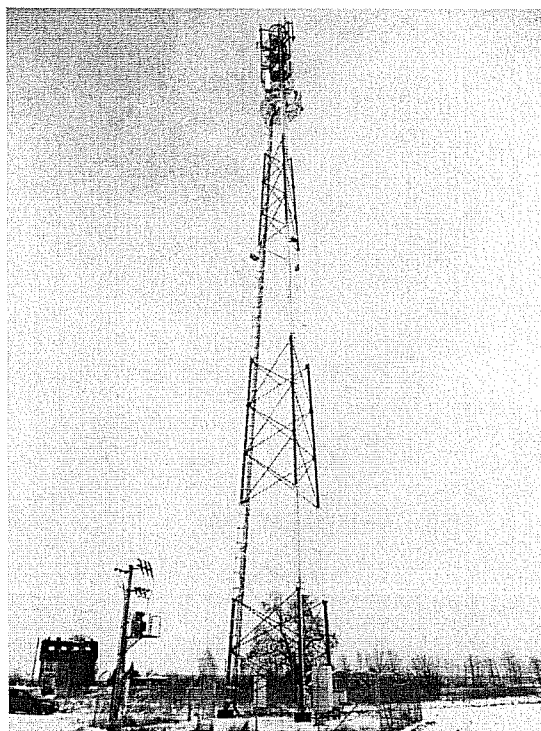
- każdorazowo w przypadku zmiany warunków pracy instalacji lub urządzenia, w tym zmiany spowodowanej zmianami warunków pracy instalacji lub urządzenia, o ile zmiany te mogą mieć wpływ na zmianę poziomów pól elektromagnetycznych, których źródłem jest instalacja lub urządzenia;
- każdorazowo w przypadku zmiany istniejącego stanu zagospodarowania i zabudowy nieruchomości skutkującej zmianami w występowaniu miejsc dostępnych dla ludności w otoczeniu instalacji lub urządzenia-na pisemny wniosek właściciela lub zarządcy nieruchomości, na której wystąpiła ta zmiana.

Otrzymuj:

1 x Zleceniodawca (wersja elektroniczna)

1 x PP aa (wersja elektroniczna)

Koniec sprawozdania. Sprawozdanie zawiera dodatkowo załczniki nr 1 i 2.



Zał. nr 1: Widok oglny instalacji radiokomunikacyjnej.

