

WOJEWÓDZTWO OPOLSKIE

POZIOM 2

Powiadomienie o ryzyku wystąpienia przekroczenia poziomu informowania dla pyłu zawieszonego PM10 w powietrzu

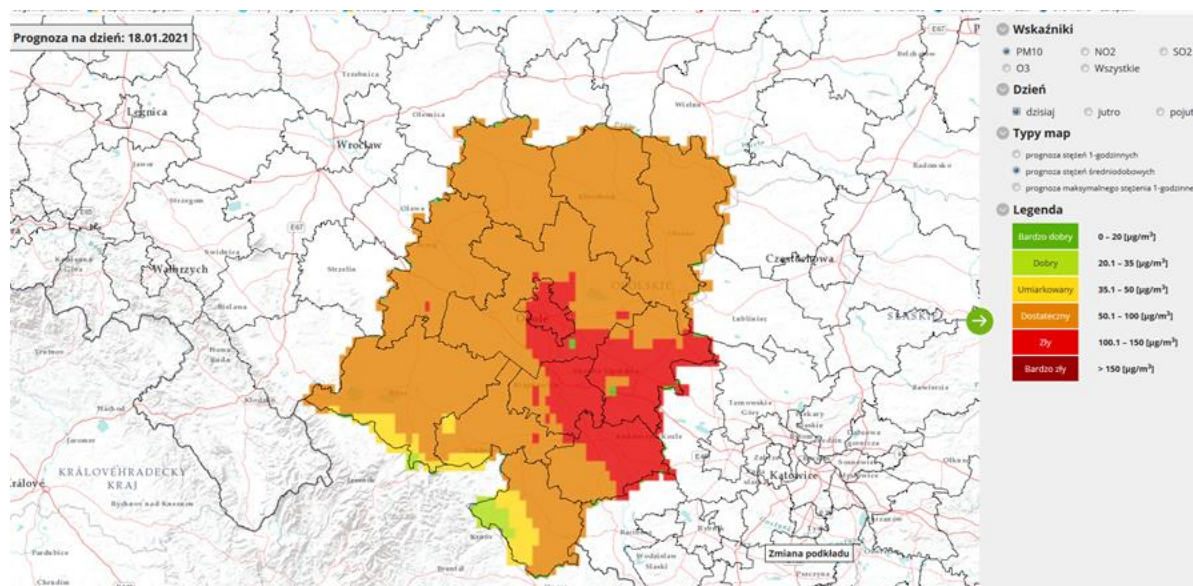
INFORMACJE O RYZYKU PRZEKROCZENIA POZIOMU INFORMOWANIA

Zagrożenie	Ryzyko wystąpienia przekroczenia poziomu informowania ($100 \mu\text{g}/\text{m}^3$) dla pyłu zawieszonego PM10 w powietrzu.
Data wystąpienia	18.01.2021 r. godz. 9.00
Przewidywany czas trwania ryzyka	Od godz. 9.00 do godz. 24.00 dnia 18.01.2021 r.
Przyczyny	Warunki meteorologiczne utrudniające rozprzestrzenianie się zanieczyszczeń w sytuacji wzmożonej emisji z sektora bytowo-komunalnego.

Prognozowana jakość powietrza

Prognoza na dzień 18.01.2021 r. dla stężeń średniodobowych pyłu PM10, przygotowana na podstawie prognozy zanieczyszczenia powietrza, wykonywanej przez Instytut Ochrony Środowiska - Państwowy Instytut Badawczy (IOŚ-PIB) dostępnej na portalu „Jakość powietrza” GIOŚ pod adresem <http://powietrze.gios.gov.pl/pjp/airPollution>

Dzień 18.01.2021 r.



Obszar ryzyka wystąpienia przekroczenia poziomu informowania dla pyłu PM10

Prognozowane na dzień 18.01.2021 r. przekroczenie poziomu informowania dla pyłu PM10 obejmuje: większą część obszaru miasta Opola, wschodnią część gminy Komprachcice, północno-wschodnią część gminy Prószków, gminę Tarnów Opolski, środkową część gminy Ozimek z częścią miasta Ozimek, zachodnią część gminy Turawa i południową część gminy Lubniany, środkowo-wschodnią część powiatu krapkowickiego z miastem Krapkowie, Gogolin i Zdieszowice, środkową i południową część powiatu strzeleckiego z miastem

Strzelce Opolskie, wschodnią część powiatu kędzierzyńsko-kozielskiego wraz z miastem Kędzierzyn-Koźle, niewielki obszar we wschodniej części powiatu prudnickiego oraz niewielki obszar w południowej części powiatu brzeskiego.

Ludność narażona na ryzyko wystąpienia przekroczenia poziomu informowania dla pyłu PM10

Ludność zamieszkująca obszar, na którym w dniu 18.01.2021 r. istnieje ryzyko przekroczenia poziomu informowania dla pyłu PM10: ok. 330 tys.

INFORMACJE O ZAGROŻENIU

Wrażliwe grupy ludności	<ul style="list-style-type: none">osoby cierpiące z powodu przewlekłych chorób sercowo-naczyniowych (zwłaszcza niewydolność serca, choroba wieńcowa),osoby cierpiące z powodu przewlekłych chorób układu oddechowego (np. astma, przewlekła obturacyjna choroba płuc),osoby starsze, kobiety w ciąży oraz dzieci,osoby z rozpoznaną chorobą nowotworową oraz ozdrowieńcy.
Możliwe negatywne skutki dla zdrowia	<p>Osoby cierpiące z powodu chorób serca mogą odczuwać pogorszenie samopoczucia np. uczucie bólu w klatce piersiowej, brak tchu, zmęczenie.</p> <p>Osoby cierpiące z powodu przewlekłych chorób układu oddechowego mogą odczuwać przejściowe nasilenie dolegliwości, w tym kaszel, dyskomfort w klatce piersiowej, nasilenie się objawów ataków astmy.</p> <p>Podobne objawy mogą wystąpić również u osób zdrowych. W okresach wysokich stężeń pyłu zawieszonego w powietrzu zwiększa się ryzyko infekcji dróg oddechowych.</p>
Zalecane środki ostrożności	<p><u>Ogół ludności:</u></p> <ul style="list-style-type: none">- rozważ ograniczenie intensywnego wysiłku fizycznego na zewnątrz jeśli odczuwasz pieczenie w oczach, kaszel lub ból gardła,- ogranicz wietrzenie pomieszczeń,- unikaj działań zwiększających zanieczyszczenie powietrza, np. palenia w kominku. <p><u>Wrażliwe grupy ludności:</u></p> <ul style="list-style-type: none">- ogranicz intensywny wysiłek fizyczny na zewnątrz,- nie zapominaj o normalnie przyjmowanych lekach,- osoby z astmą mogą częściej odczuwać objawy (duszność, kaszel, świsty) i potrzebować swoich leków częściej niż normalnie,- ogranicz wietrzenie pomieszczeń,- unikaj działań zwiększających zanieczyszczenie powietrza, np.

	<p>palenia w kominku.</p> <p>W przypadku nasilenia objawów chorobowych zalecana jest konsultacja z lekarzem.</p> <p><u>Zaleca się również:</u></p> <ul style="list-style-type: none"> - zwiększenie nadzoru nad osobami przewlekle chorymi, w tym niepełnosprawnymi, - prowadzenie szerokiej edukacji adresowanej przede wszystkim do uczniów szkół podstawowych, średnich oraz ich prawnych opiekunów, dotyczącej problemu zanieczyszczonego powietrza oraz możliwych zachowań i czynności zmniejszających ryzyko narażenia na wysokie stężenia zanieczyszczeń w tym pyłu zawieszzonego, - bieżące śledzenie informacji o zanieczyszczeniu powietrza (http://powietrze.gios.gov.pl/pjp/current).
--	---

DZIAŁANIA ZMIERZAJĄCE DO OGRANICZENIA PRZEKROCZEŃ	
Zakres działań krótkoterminowych	<p>Działania określone przez Zarząd Województwa w planach działań krótkoterminowych:</p> <p>OSTRZEGAWCZE:</p> <ul style="list-style-type: none"> • Zalecenie ograniczenia przebywania dzieci na otwartej przestrzeni w czasie pobytu w placówce. • Zalecenie ograniczenia długotrwałego przebywania na otwartej przestrzeni. • Zalecenie unikania przewietrzania pomieszczeń w trakcie trwania alarmu. • Zalecenie ograniczenia aktywności fizycznej na zewnątrz. • Zalecenie stosowania się do zaleceń lekarskich i właściwe zaopatrzenie się w potrzebne medykamenty. <p>OPERACYJNE:</p> <ul style="list-style-type: none"> • Kontrole gospodarstw domowych pod kątem spalania odpadów oraz realizacji zapisów uchwały antysmogowej. • Kontrole w zakresie zakazu spalania pozostałości roślinnych na powierzchni ziemi na terenach zabudowanych. • Zakaz czyszczenia ulic i chodników na sucho (przy temperaturze powyżej 5 °C). • Zalecenie nieużywania dmuchaw do sprzątania ulic, chodników i placów oraz usuwania liści z ulic, chodników i trawników. • Zalecenia ograniczenia prac powodujących zapylenie. • Zalecenie nie rozpalać w kominkach niebędących jedynym źródłem ogrzewania. • Zalecenia korzystania z komunikacji zbiorowej. • Kontrole pojazdów pod kątem emisji spalin.

INFORMACJE ORGANIZACYJNE

Data wydania	18.01.2021 r. godz. 9.00
Podstawa prawna	<ul style="list-style-type: none">• Ustawa z dnia 27 kwietnia 2001 r. Prawo ochrony środowiska (Dz. U. z 2020 r. poz. 1219 z późn. zm.)• rozporządzenie Ministra Środowiska z dnia 8 października 2019 r. zmieniające rozporządzenie w sprawie poziomów niektórych substancji w powietrzu (Dz. U. poz. 1931)
Źródła danych	<ul style="list-style-type: none">• Państwowy Monitoring Środowiska – dane z systemu monitoringu jakości powietrza Głównego Inspektoratu Ochrony Środowiska• Instytut Ochrony Środowiska – Państwowy Instytut Badawczy (IOŚ-PIB) w Warszawie - prognoza jakości powietrza
Opracowanie	Regionalny Wydział Monitoringu Środowiska w Opolu Departament Monitoringu Środowiska Głównego Inspektoratu Ochrony Środowiska
Publikacja	http://powietrze.gios.gov.pl/pjp/warnings