

Projekt

z dnia 13 listopada 2015 r.
Zatwierdzony przez

Uchwała Nr

Rady Powiatu w Kluczborku

z dnia

w sprawie uchwalenia budżetu Powiatu Kluczborskiego na rok 2016

Na podstawie art. 211, art. 212, art.214, art.215, art.222, art.235, art.236, art.237, art.239, art.242, art.243, art.258 ustawy z dnia 27 sierpnia 2009 r. o finansach publicznych (Dz. U. z 2013 r. poz.885 z późn. zm.) oraz art. 12 ust 5 ustawy z dnia 5 czerwca 1998 r. o samorządzie powiatowym (Dz. U. z 2015 r. poz.1445 t.j.) Rada Powiatu w Kluczborku uchwała , co następuje:

§ 1. Ustala się dochody budżetu powiatu na rok 2016 w łącznej kwocie **66.908.283 zł** w tym:

- 1) dochody bieżące: **59.700.422 zł**,
- 2) dochody majątkowe: **7.207.861 zł**
- jak w załączniku nr 1.

§ 2. 1. Ustala się wydatki budżetu na rok 2016 w łącznej kwocie **66.908.283 zł**

- jak w załączniku nr 2.

2. Wydatki budżetu obejmują plan wydatków bieżących na łączną kwotę **59.700.422 zł** w tym:

- 1) wydatki bieżące jednostek budżetowych w łącznej kwocie – **54.884.449 zł** z czego:
 - a) wydatki na wynagrodzenia i składki od nich naliczane – **41.314.932 zł**,
 - b) wydatki związane z realizacją zadań statutowych jednostek budżetowych – **13.551.207 zł**,
- 2) wydatki na dotacje na zadania bieżące - **1.111.443 zł**,
- 3) wydatki na świadczenia na rzecz osób fizycznych – **2.184.530 zł**,
- 4) wydatki na obsługę długu publicznego - **1.520.000 zł**,

3. Wydatki budżetu obejmują plan wydatków majątkowych na łączną kwotę **7.207.861 zł** w tym:

- 1) wydatki inwestycyjne i zakupy inwestycyjne w kwocie **7.207.861 zł**.

§ 3. 1. Ustala się przychody w łącznej wysokości **3 375 735,00 zł** składające się z:

- a) kredytów i pożyczek zaciągniętych na rynku krajowym w wysokości **3.375.735 zł** - zgodnie załącznikiem nr 3.

2. Ustala się rozchody w łącznej wysokości **3.375.735 zł** -zgodnie z załącznikiem nr 3.

§ 4. Ustala się rezerwy ogólne i celowe w wysokości:

- 1) rezerwa ogólna **122.211 zł**,
- 2) rezerwa celowa **50.743 zł** – przeznaczona na nagrody Starosty Kluczborskiego z okazji Święta Edukacji Narodowej,
- 3) rezerwa celowa **85.000 zł** – przeznaczona na realizację zadań własnych z zakresu zarządzania Kryzysowego.

§ 5. Dochody i wydatki budżetu obejmują:

- 1) dochody i wydatki związane z realizacją zadań zleconych z zakresu administracji rządowej i innych zadań zleconych ustawami – zgodnie z załącznikiem nr 4,
- 2) dochody i wydatki związane z realizacją zadań zakresu administracji rządowej wykonywanych na podstawie porozumień z organami tej administracji – zgodnie z załącznikiem nr 5,
- 3) dochody i wydatki związane z realizacją zadań wykonywanych na podstawie umów lub porozumień między jednostkami samorządu terytorialnego – zgodnie z załącznikiem nr 6.

§ 6. Ustala się wykaz inwestycji realizowanych w roku budżetowym oraz wysokość nakładów inwestycyjnych na poszczególne zadania – zgodnie z *załącznikiem Nr 7*.

§ 7. Wydatki budżetu powiatu obejmują planowane kwoty dotacji udzielane w 2016 roku – *zgodnie z załącznikiem nr 8*.

§ 8. 1. Upoważnia się Zarządu Powiatu w Kluczborku do dokonywania zmian w planie wydatków bieżących na uposażenia i wynagrodzenia ze stosunku pracy oraz wydatków majątkowych.

2. Upoważnia się Zarządu Powiatu w Kluczborku do udzielania oraz określenia sposobu rozliczania jednorazowych zaliczek na pokrycie drobnych wydatków.

§ 9. 1. Upoważnia się Zarząd Powiatu w Kluczborku do przekazywania swoich uprawnień kierownikom jednostek organizacyjnych w zakresie dokonywania przeniesień w planie wydatków, między paragrafami w obrębie jednego rozdziału, z zastrzeżeniem zmian powodujących zmniejszenie i zwiększenie planowanych wydatków na wynagrodzenia ze stosunku pracy oraz zmian powodujących zmniejszenie lub zwiększenie wydatków majątkowych.

2. Upoważnia się Zarząd Powiatu w Kluczborku do przekazywania swoich uprawnień kierownikom jednostek organizacyjnych w zakresie udzielania oraz sposobu rozliczania jednorazowych zaliczek na pokrycie drobnych wydatków.

§ 10. Upoważnia się Zarząd Powiatu w Kluczborku do zaciągania kredytów i pożyczek krótkoterminowych na pokrycie występującego w trakcie roku deficytu budżetowego do maksymalnej wysokości **7.000.000,- zł**.

§ 11. Ustala się limit zobowiązań z tytułu zaciąganych kredytów i pożyczek oraz emitowanych papierów wartościowych do wysokości **10.375.735 zł**.

§ 12. Upoważnia się Zarząd Powiatu do zaciągania zobowiązań z tytułu umów, których realizacja w roku następnym jest niezbędna dla zapewnienia ciągłości działania powiatu a termin zapłaty upływa w 2017 roku.

§ 13. Upoważnia się Zarząd Powiatu do lokowania wolnych środków budżetowych na rachunkach w bankach nie wykonujących bankowej obsługi powiatu.

§ 14. Wykonanie uchwały powierza się Zarządowi Powiatu w Kluczborku.

§ 15. Uchwała wchodzi w życie z dniem podjęcia z mocą obowiązywania od 01 stycznia 2016 r. i podlega publikacji w Dzienniku Urzędowym Województwa Opolskiego oraz na tablicy ogłoszeń w Starostwie Powiatowym w Kluczborku.

Przewodniczący Rady Powiatu
w Kluczborku

Andrzej Butra

Budżet na rok 2016

DOCHODY

Dział	Rozdział §	Nazwa	Plan
010		Rolnictwo i łowiectwo	21 246
	01005	Prace geodezyjno-urzędnicze na potrzeby rolnictwa	20 337
	2110	Dotacje celowe otrzymane z budżetu państwa na zadania bieżące z zakresu administracji rządowej oraz inne zadania zlecone ustawami realizowane przez powiat	20 337
	01009	Spółki wodne	909
	2110	Dotacje celowe otrzymane z budżetu państwa na zadania bieżące z zakresu administracji rządowej oraz inne zadania zlecone ustawami realizowane przez powiat	909
020		Leśnictwo	78 000
	02001	Gospodarka leśna	78 000
	2460	Wpływy z tytułu przychodów z tytułu sprzedaży produktów leśnych otrzymane od pozostałych jednostek zaliczanych do sektora finansów publicznych na realizację zadań publicznych jednostek zaliczanych do sektora finansów publicznych	78 000
150		Przetwórstwo przemysłowe	225 464
	15011	Rozwój przedsiębiorczości	225 464
	0750	Wpływy z najmu i dzierżawy składników majątkowych Skarbu Państwa, jednostek samorządu terytorialnego lub innych jednostek zaliczanych do sektora finansów publicznych oraz innych umów o podobnym charakterze	115 248
	0830	Wpływy z usług	18 200
	0970	Wpływy z różnych dochodów	92 016
600		Transport i łączność	215 270
	60014	Drogi publiczne powiatowe	215 270
	0750	Wpływy z najmu i dzierżawy składników majątkowych Skarbu Państwa, jednostek samorządu terytorialnego lub innych jednostek zaliczanych do sektora finansów publicznych oraz innych umów o podobnym charakterze	15 000
	0970	Wpływy z różnych dochodów	270
	6610	Dotacje celowe otrzymane z gminy na inwestycje i zakupy inwestycyjne realizowane na podstawie porozumień (umów) między jednostkami samorządu terytorialnego	200 000
700		Gospodarka mieszkaniowa	7 865 093
	70005	Gospodarka gruntami i nieruchomościami	7 865 093
	0470	Wpływy z opłat za trwałe zarządzenie, użytkowanie i służebności	27 437
	0750	Wpływy z najmu i dzierżawy składników majątkowych Skarbu Państwa, jednostek samorządu terytorialnego lub innych jednostek zaliczanych do sektora finansów publicznych oraz innych umów o podobnym charakterze	388 652
	0770	Wpłaty z tytułu odpłatnego nabycia prawa własności oraz prawa użytkowania wieczystego nieruchomości	7 007 861
	0970	Wpływy z różnych dochodów	45 511

Dział	Rozdział	Nazwa	Plan
	§		
2110		Dotacje celowe otrzymane z budżetu państwa na zadania bieżące z zakresu administracji rządowej oraz inne zadania zlecone ustawami realizowane przez powiat	95 632
2360		Dochody jednostek samorządu terytorialnego związane z realizacją zadań z zakresu administracji rządowej oraz innych zadań zleconych ustawami	300 000
710	Działalność usługowa		976 178
71012	Zadania z zakresu geodezji i kartografii		630 130
0690		Wpływy z różnych opłat	430 000
2110		Dotacje celowe otrzymane z budżetu państwa na zadania bieżące z zakresu administracji rządowej oraz inne zadania zlecone ustawami realizowane przez powiat	200 130
71015	Nadzór budowlany		346 048
2110		Dotacje celowe otrzymane z budżetu państwa na zadania bieżące z zakresu administracji rządowej oraz inne zadania zlecone ustawami realizowane przez powiat	346 048
750	Administracja publiczna		2 126 061
75011	Urząd wojewódzkie		9 161
2110		Dotacje celowe otrzymane z budżetu państwa na zadania bieżące z zakresu administracji rządowej oraz inne zadania zlecone ustawami realizowane przez powiat	9 161
75020	Starostwa powiatowe		1 902 500
0420		Wpływy z opłaty komunikacyjnej	1 400 000
0690		Wpływy z różnych opłat	1 500
0830		Wpływy z usług	1 000
0970		Wpływy z różnych dochodów	500 000
75045	Kwalifikacja wojskowa		29 000
2110		Dotacje celowe otrzymane z budżetu państwa na zadania bieżące z zakresu administracji rządowej oraz inne zadania zlecone ustawami realizowane przez powiat	14 000
2120		Dotacje celowe otrzymane z budżetu państwa na zadania bieżące realizowane przez powiat na podstawie porozumienia z organami administracji rządowej	15 000
75095	Pozostała działalność		185 400
0970		Wpływy z różnych dochodów	185 400
752	Obrona narodowa		2 500
75212	Pozostałe wydatki obronne		2 500
2110		Dotacje celowe otrzymane z budżetu państwa na zadania bieżące z zakresu administracji rządowej oraz inne zadania zlecone ustawami realizowane przez powiat	2 500
754	Bezpieczeństwo publiczne i ochrona przeciwpożarowa		3 791 000
75411	Komendy powiatowe Państwowej Straży Pożarnej		3 791 000
2110		Dotacje celowe otrzymane z budżetu państwa na zadania bieżące z zakresu administracji rządowej oraz inne zadania zlecone ustawami realizowane przez powiat	3 791 000
756	Dochody od osób prawnych, od osób fizycznych i od innych jednostek nieposiadających osobowości prawnej oraz wydatki związane z ich poborem		10 153 473
75618	Wpływy z innych opłat stanowiących dochody jednostek samorządu terytorialnego na podstawie ustaw		308 500
0490		Wpływy z innych lokalnych opłat pobieranych przez jednostki samorządu terytorialnego na podstawie odrębnych ustaw	308 500
75622	Udziały powiatów w podatkach stanowiących dochód budżetu państwa		9 844 973
0010		Wpływy z podatku dochodowego od osób fizycznych	9 474 973
0020		Wpływy z podatku dochodowego od osób prawnych	370 000
758	Różne rozliczenia		29 093 815
75801	Członowiatowa subwencja ogólnej dla jednostek samorządu terytorialnego		23 115 778

Dział	Rozdział	Nazwa	Plan
	§		
	2920	Subwencje ogólne z budżetu państwa	23 115 778
75803	Cz	wyrównawcza subwencji ogólnej dla powiatów	4 122 501
	2920	Subwencje ogólne z budżetu państwa	4 122 501
75814	Różne rozliczenia finansowe		25 000
	0920	Wpływy z pozostałych odsetek	25 000
75832	Cz	równoważna subwencji ogólnej dla powiatów	1 830 536
	2920	Subwencje ogólne z budżetu państwa	1 830 536
801	O wiata i wychowanie		1 944 792
80105	Przedszkola specjalne		5 200
	0660	Wpływy z opłat za korzystanie z wychowania przedszkolnego	1 200
	0670	Wpływy z opłat za korzystanie z wychowania w jednostkach realizujących zadania z zakresu wychowania przedszkolnego	4 000
80120	Licea ogólnokształcące		66 168
	0690	Wpływy z różnych opłat	426
	0750	Wpływy z najmu i dzierżawy składników majątkowych Skarbu Państwa, jednostek samorządu terytorialnego lub innych jednostek zaliczanych do sektora finansów publicznych oraz innych umów o podobnym charakterze	48 003
	0830	Wpływy z usług	16 839
	0970	Wpływy z różnych dochodów	900
80130	Szkoły zawodowe		945 214
	0690	Wpływy z różnych opłat	660
	0750	Wpływy z najmu i dzierżawy składników majątkowych Skarbu Państwa, jednostek samorządu terytorialnego lub innych jednostek zaliczanych do sektora finansów publicznych oraz innych umów o podobnym charakterze	92 260
	0830	Wpływy z usług	744 867
	0840	Wpływy ze sprzedaży wyrobów	70 490
	0970	Wpływy z różnych dochodów	36 937
80140	Centra kształcenia ustawicznego i praktycznego oraz ośrodki dokształcania zawodowego		710 827
	0830	Wpływy z usług	710 477
	0970	Wpływy z różnych dochodów	350
80142	Ośrodki szkolenia, dokształcania i doskonalenia kadr		217 383
	0830	Wpływy z usług	48 590
	2310	Dotacje celowe otrzymane z gminy na zadania biurowe realizowane na podstawie porozumienia (umów) między jednostkami samorządu terytorialnego	138 898
	2320	Dotacje celowe otrzymane z powiatu na zadania biurowe realizowane na podstawie porozumienia (umów) między jednostkami samorządu terytorialnego	29 895
851	Ochrona zdrowia		1 624 000
85149	Programy polityki zdrowotnej		24 000
	2310	Dotacje celowe otrzymane z gminy na zadania biurowe realizowane na podstawie porozumienia (umów) między jednostkami samorządu terytorialnego	24 000
85156	Składki na ubezpieczenie zdrowotne oraz świadczenia dla osób nieobjętych obowiązkiem ubezpieczenia zdrowotnego		1 600 000
	2110	Dotacje celowe otrzymane z budżetu państwa na zadania biurowe z zakresu administracji rządowej oraz inne zadania zlecone ustawami realizowane przez powiat	1 600 000
852	Pomoc społeczna		7 352 109
85201	Placówki opiekuńczo-wychowawcze		460 523
	0680	Wpływy od rodziców z tytułu opłaty za pobyt dziecka w pieczy zastępczej	8 200

Dział	Rozdział	Nazwa	Plan
	§		
	2320	Dotacje celowe otrzymane z powiatu na zadania bieżące realizowane na podstawie porozumie (umów) między jednostkami samorządu terytorialnego	252 323
	2900	Wpływy z wpłat gmin i powiatów na rzecz innych jednostek samorządu terytorialnego oraz zwłok gmin lub zwłok powiatów na dofinansowanie zadań bieżących	200 000
85202	Domy pomocy społecznej		6 693 300
	0830	Wpływy z usług	4 602 000
	0970	Wpływy z różnych dochodów	46 300
	2130	Dotacje celowe otrzymane z budżetu państwa na realizację bieżących zadań własnych powiatu	2 045 000
85204	Rodziny zastępcze		178 286
	0680	Wpływy od rodziców z tytułu opłaty za pobyt dziecka w pieczy zastępczej	2 800
	0920	Wpływy z pozostałych odsetek	1 000
	0970	Wpływy z różnych dochodów	1 000
	2320	Dotacje celowe otrzymane z powiatu na zadania bieżące realizowane na podstawie porozumie (umów) między jednostkami samorządu terytorialnego	93 486
	2900	Wpływy z wpłat gmin i powiatów na rzecz innych jednostek samorządu terytorialnego oraz zwłok gmin lub zwłok powiatów na dofinansowanie zadań bieżących	80 000
85220	Jednostki specjalistycznego poradnictwa, mieszkania chronione i ośrodki interwencji kryzysowej		20 000
	2310	Dotacje celowe otrzymane z gminy na zadania bieżące realizowane na podstawie porozumie (umów) między jednostkami samorządu terytorialnego	20 000
853	Pozostałe zadania w zakresie polityki społecznej		375 800
85321	Zespoły do spraw orzekania o niepełnosprawności		131 000
	2110	Dotacje celowe otrzymane z budżetu państwa na zadania bieżące z zakresu administracji rządowej oraz inne zadania zlecone ustawami realizowane przez powiat	131 000
85333	Powiatowe urzędy pracy		244 800
	0970	Wpływy z różnych dochodów	7 000
	2690	rozdki z Funduszu Pracy otrzymane przez powiat z przeznaczeniem na finansowanie kosztów wynagrodzenia i składek na ubezpieczenia społeczne pracowników powiatowego urzędu pracy	237 800
854	Edukacyjna opieka wychowawcza		913 482
85403	Specjalne ośrodki szkolno-wychowawcze		121 500
	0690	Wpływy z różnych opłat	60 000
	0750	Wpływy z najmu i dzierżawy składników majątkowych Skarbu Państwa, jednostek samorządu terytorialnego lub innych jednostek zaliczanych do sektora finansów publicznych oraz innych umów o podobnym charakterze	1 000
	0830	Wpływy z usług	58 000
	0970	Wpływy z różnych dochodów	2 500
85406	Poradnie psychologiczno-pedagogiczne, w tym poradnie specjalistyczne		74 000
	0970	Wpływy z różnych dochodów	68 000
	2310	Dotacje celowe otrzymane z gminy na zadania bieżące realizowane na podstawie porozumie (umów) między jednostkami samorządu terytorialnego	6 000
85407	Placówki wychowania pozaszkolnego		27 890
	0750	Wpływy z najmu i dzierżawy składników majątkowych Skarbu Państwa, jednostek samorządu terytorialnego lub innych jednostek zaliczanych do sektora finansów publicznych oraz innych umów o podobnym charakterze	1 200
	0830	Wpływy z usług	26 590
	0970	Wpływy z różnych dochodów	100
85410	Internaty i bursy szkolne		690 092

Dział	Rozdział	Nazwa	Plan
	§		
	0750	Wpływy z najmu i dzierżawy składników majątkowych Skarbu Państwa, jednostek samorządu terytorialnego lub innych jednostek zaliczanych do sektora finansów publicznych oraz innych umów o podobnym charakterze	3 580
	0830	Wpływy z usług	591 543
	0970	Wpływy z różnych dochodów	94 969
900		Gospodarka komunalna i ochrona środowiska	150 000
90019		Wpływy i wydatki związane z gromadzeniem odpadów z opłat i kar za korzystanie ze środowiska	150 000
	0690	Wpływy z różnych opłat	150 000
RAZEM DOCHODY			66 908 283

DOCHODY wg grup paragrafów

Nazwa	Plan
Dochody bieżące	59 700 422
Dochody majątkowe	7 207 861
Dochody na porządek z adm. rządowej	15 000
Dochody na porządek z JST	764 602
Dochody Zlecone	6 210 717
RAZEM DOCHODY	66 908 283

Budżet na rok 2016

WYDATKI			
Dział	Rozdział	Nazwa	Plan
010 Rolnictwo i łowiectwo			21 246
01005 Prace geodezyjno-urządzeniowe na potrzeby rolnictwa			20 337
		Wydatki bieżące	20 337
		w tym:	
		wydatki jednostek budżetowych,	20 337
		w tym:	
		wynagrodzenia i składki od nich naliczane,	9 304
		wydatki związane z realizacją ich statutowych zadań ;	11 033
01095 Pozostała działalność			909
		Wydatki bieżące	909
		w tym:	
		wydatki jednostek budżetowych,	909
		w tym:	
		wynagrodzenia i składki od nich naliczane,	819
		wydatki związane z realizacją ich statutowych zadań ;	90
020 Leśnictwo			112 900
02001 Gospodarka leśna			93 000
		Wydatki bieżące	93 000
		w tym:	
		wydatki jednostek budżetowych,	15 000
		w tym:	
		wydatki związane z realizacją ich statutowych zadań ;	15 000
		wiadczenia na rzecz osób fizycznych;	78 000
02002 Nadzór nad gospodarką leśną			19 900
		Wydatki bieżące	19 900
		w tym:	
		wydatki jednostek budżetowych,	19 900

Dział	Rozdział	Nazwa	Plan
		<i>w tym:</i>	
		wydatki związane z realizacją ich statutowych zadań ;	19 900
150	Przetwórstwo przemysłowe		431 572
	15011	Rozwój przedsiębiorczości	431 572
		Wydatki bieżące	431 572
		<i>w tym:</i>	
		wydatki jednostek budżetowych,	431 572
		<i>w tym:</i>	
		wynagrodzenia i składki od nich naliczane,	223 430
		wydatki związane z realizacją ich statutowych zadań ;	208 142
600	Transport i łączność		5 461 230
	60014	Drogi publiczne powiatowe	5 461 230
		Wydatki bieżące	2 192 885
		<i>w tym:</i>	
		wydatki jednostek budżetowych,	2 192 885
		<i>w tym:</i>	
		wynagrodzenia i składki od nich naliczane,	1 296 269
		wydatki związane z realizacją ich statutowych zadań ;	896 616
		Wydatki majątkowe	3 268 345
		<i>w tym:</i>	
		inwestycje i zakupy inwestycyjne	3 268 345
700	Gospodarka mieszkaniowa		6 334 427
	70005	Gospodarka gruntami i nieruchomościami	6 334 427
		Wydatki bieżące	2 583 911
		<i>w tym:</i>	
		wydatki jednostek budżetowych,	2 583 911
		<i>w tym:</i>	
		wydatki związane z realizacją ich statutowych zadań ;	2 583 911
		Wydatki majątkowe	3 750 516
		<i>w tym:</i>	
		inwestycje i zakupy inwestycyjne	3 750 516
710	Działalność usługowa		811 392
	71012	Zadania z zakresu geodezji i kartografii	465 344
		Wydatki bieżące	428 344
		<i>w tym:</i>	

Dział	Rozdział	Nazwa	Plan
		wydatki jednostek budżetowych, w tym:	428 344
		wynagrodzenia i składki od nich naliczane,	109 018
		wydatki związane z realizacją ich statutowych zadań ;	319 326
		Wydatki majątkowe w tym:	37 000
		inwestycje i zakupy inwestycyjne	37 000
71015	Nadzór budowlany		346 048
		Wydatki bieżące w tym:	346 048
		wydatki jednostek budżetowych, w tym:	345 248
		wynagrodzenia i składki od nich naliczane,	294 149
		wydatki związane z realizacją ich statutowych zadań ;	51 099
		wiadczenia na rzecz osób fizycznych;	800
750	Administracja publiczna		7 954 604
75011	Urzędy wojewódzkie		9 161
		Wydatki bieżące w tym:	9 161
		wydatki jednostek budżetowych, w tym:	9 161
		wynagrodzenia i składki od nich naliczane,	8 245
		wydatki związane z realizacją ich statutowych zadań ;	916
75019	Rady powiatów		272 522
		Wydatki bieżące w tym:	272 522
		wiadczenia na rzecz osób fizycznych;	272 522
75020	Starostwa powiatowe		7 235 841
		Wydatki bieżące w tym:	7 235 841
		wydatki jednostek budżetowych, w tym:	7 190 813
		wynagrodzenia i składki od nich naliczane,	5 837 636
		wydatki związane z realizacją ich statutowych zadań ;	1 353 177
		wiadczenia na rzecz osób fizycznych;	45 028

Dział	Rozdział	Nazwa	Plan
75045	Kwalifikacja wojskowa		29 000
		Wydatki bieżące	29 000
		w tym:	
		wydatki jednostek budżetowych,	15 950
		w tym:	
		wynagrodzenia i składki od nich naliczane,	11 466
		wydatki związane z realizacją ich statutowych zadań ;	4 484
		wiadomości na rzecz osób fizycznych;	13 050
75075	Promocja jednostek samorządu terytorialnego		208 550
		Wydatki bieżące	208 550
		w tym:	
		wydatki jednostek budżetowych,	180 820
		w tym:	
		wynagrodzenia i składki od nich naliczane,	18 310
		wydatki związane z realizacją ich statutowych zadań ;	144 200
		dotacje i subwencje	24 590
		w tym:	
		Dotacje dla jednostek z sektora finansów publicznych	24 590
		w tym:	
		dotacje celowe	24 590
		wiadomości na rzecz osób fizycznych;	3 140
75095	Pozostała działalność		199 530
		Wydatki bieżące	199 530
		w tym:	
		wydatki jednostek budżetowych,	137 730
		w tym:	
		wynagrodzenia i składki od nich naliczane,	119 892
		wydatki związane z realizacją ich statutowych zadań ;	17 838
		dotacje i subwencje	61 800
		w tym:	
		Dotacje dla jednostek spoza sektora finansów publicznych	61 800
		w tym:	
		dotacje celowe	61 800
752	Obrona narodowa		2 500
75212	Pozostałe wydatki obronne		2 500
		Wydatki bieżące	2 500
		w tym:	

Dział	Rozdział	Nazwa	Plan
		wydatki jednostek budżetowych, w tym:	2 500
		wynagrodzenia i składki od nich naliczane,	1 650
		wydatki związane z realizacją ich statutowych zadań ;	850
754	Bezpieczeństwo publiczne i ochrona przeciwpożarowa		3 793 000
75411	Komendy powiatowe Państwowej Straży Pożarnej		3 791 000
		Wydatki bieżące w tym:	3 791 000
		wydatki jednostek budżetowych, w tym:	3 636 050
		wynagrodzenia i składki od nich naliczane,	3 349 288
		wydatki związane z realizacją ich statutowych zadań ;	286 762
		wiadczenia na rzecz osób fizycznych;	154 950
75414	Obrona cywilna		2 000
		Wydatki bieżące w tym:	2 000
		wydatki jednostek budżetowych, w tym:	2 000
		wydatki związane z realizacją ich statutowych zadań ;	2 000
757	Obsługa długu publicznego		1 520 000
75702	Obsługa papierów wartościowych, kredytów i pożyczek jednostek samorządu terytorialnego		1 520 000
		Wydatki bieżące w tym:	1 520 000
		obsługa długu	1 520 000
758	Różne rozliczenia		257 954
75818	Rezerwy ogólne i celowe		257 954
		Wydatki bieżące w tym:	257 954
		wydatki jednostek budżetowych, w tym:	257 954
		wydatki związane z realizacją ich statutowych zadań ;	257 954
801	Oświata i wychowanie		20 735 045
80102	Szkoły podstawowe specjalne		1 006 020

Dział	Rozdział	Nazwa	Plan
		Wydatki bieżące	1 006 020
		w tym:	
		wydatki jednostek budżetowych,	1 006 020
		w tym:	
		wynagrodzenia i składki od nich naliczane,	868 122
		wydatki związane z realizacją ich statutowych zadań ;	137 898
80105	Przedszkola specjalne		270 856
		Wydatki bieżące	270 856
		w tym:	
		wydatki jednostek budżetowych,	270 856
		w tym:	
		wynagrodzenia i składki od nich naliczane,	232 818
		wydatki związane z realizacją ich statutowych zadań ;	38 038
80110	Gimnazja		2 196 803
		Wydatki bieżące	2 196 803
		w tym:	
		wydatki jednostek budżetowych,	2 196 803
		w tym:	
		wynagrodzenia i składki od nich naliczane,	1 878 627
		wydatki związane z realizacją ich statutowych zadań ;	318 176
80111	Gimnazja specjalne		892 601
		Wydatki bieżące	892 601
		w tym:	
		wydatki jednostek budżetowych,	892 601
		w tym:	
		wynagrodzenia i składki od nich naliczane,	767 247
		wydatki związane z realizacją ich statutowych zadań ;	125 354
80120	Licea ogólnokształcące		4 802 023
		Wydatki bieżące	4 802 023
		w tym:	
		wydatki jednostek budżetowych,	4 407 694
		w tym:	
		wynagrodzenia i składki od nich naliczane,	3 775 705
		wydatki związane z realizacją ich statutowych zadań ;	631 989
		dotacje i subwencje	394 329
		w tym:	

Dział	Rozdział	Nazwa	Plan
		<i>Dotacje dla jednostek spoza sektora finansów publicznych</i>	394 329
		<i>w tym:</i>	
		<i>dotacje podmiotowe</i>	394 329
80130	Szkoły zawodowe		8 692 955
		Wydatki bieżące	8 632 955
		<i>w tym:</i>	
		<i>wydatki jednostek budżetowych,</i>	8 572 344
		<i>w tym:</i>	
		<i>wynagrodzenia i składki od nich naliczane,</i>	7 338 949
		<i>wydatki związane z realizacją ich statutowych zadań ;</i>	1 233 395
		<i>dotacje i subwencje</i>	60 611
		<i>w tym:</i>	
		<i>Dotacje dla jednostek spoza sektora finansów publicznych</i>	60 611
		<i>w tym:</i>	
		<i>dotacje podmiotowe</i>	60 611
		Wydatki majątkowe	60 000
		<i>w tym:</i>	
		<i>inwestycje i zakupy inwestycyjne</i>	60 000
80134	Szkoły zawodowe specjalne		751 167
		Wydatki bieżące	751 167
		<i>w tym:</i>	
		<i>wydatki jednostek budżetowych,</i>	751 167
		<i>w tym:</i>	
		<i>wynagrodzenia i składki od nich naliczane,</i>	645 675
		<i>wydatki związane z realizacją ich statutowych zadań ;</i>	105 492
80140	Centra kształcenia ustawicznego i praktycznego oraz ośrodki doskonalenia zawodowego		654 757
		Wydatki bieżące	654 757
		<i>w tym:</i>	
		<i>wydatki jednostek budżetowych,</i>	654 757
		<i>w tym:</i>	
		<i>wynagrodzenia i składki od nich naliczane,</i>	538 533
		<i>wydatki związane z realizacją ich statutowych zadań ;</i>	116 224
80142	Ośrodki szkolenia, doskonalenia i doskonalenia kadr		380 179
		Wydatki bieżące	380 179
		<i>w tym:</i>	

Dział	Rozdział	Nazwa	Plan
		wydatki jednostek budżetowych, w tym:	380 179
		wynagrodzenia i składki od nich naliczane,	335 970
		wydatki związane z realizacją ich statutowych zadań ;	44 209
80146	Dokształcanie i doskonalenie nauczycieli		97 595
		Wydatki bieżące w tym:	97 595
		wydatki jednostek budżetowych, w tym:	97 595
		wynagrodzenia i składki od nich naliczane,	43 897
		wydatki związane z realizacją ich statutowych zadań ;	53 698
80150	Realizacja zadań wymagających stosowania specjalnej organizacji nauki i metod pracy dla dzieci i młodzieży w szkołach podstawowych, gimnazjach, liceach ogólnokształcących, liceach profilowanych i szkołach zawodowych oraz szkołach artystycznych		326 645
		Wydatki bieżące w tym:	326 645
		wydatki jednostek budżetowych, w tym:	326 645
		wynagrodzenia i składki od nich naliczane,	280 432
		wydatki związane z realizacją ich statutowych zadań ;	46 213
80151	Kwalifikacyjne kursy zawodowe		602 843
		Wydatki bieżące w tym:	542 843
		wydatki jednostek budżetowych, w tym:	542 843
		wynagrodzenia i składki od nich naliczane,	458 010
		wydatki związane z realizacją ich statutowych zadań ;	84 833
		Wydatki majątkowe w tym:	60 000
		inwestycje i zakupy inwestycyjne	60 000
80195	Pozostała działalność		60 601
		Wydatki bieżące w tym:	60 601
		wiadczenia na rzecz osób fizycznych;	60 601
851	Ochrona zdrowia		1 633 200

Dział	Rozdział	Nazwa	Plan
85149	Programy polityki zdrowotnej		33 200
		Wydatki bieżące	33 200
		w tym:	
		wydatki jednostek budżetowych,	33 200
		w tym:	
		wydatki związane z realizacją ich statutowych zadań ;	33 200
85156	Składki na ubezpieczenie zdrowotne oraz świadczenia dla osób nieobjętych obowiązkiem ubezpieczenia zdrowotnego		1 600 000
		Wydatki bieżące	1 600 000
		w tym:	
		wydatki jednostek budżetowych,	1 600 000
		w tym:	
		wydatki związane z realizacją ich statutowych zadań ;	1 600 000
852	Pomoc społeczna		10 861 015
85201	Placówki opiekuńczo-wychowawcze		2 164 504
		Wydatki bieżące	2 164 504
		w tym:	
		wydatki jednostek budżetowych,	1 841 412
		w tym:	
		wynagrodzenia i składki od nich naliczane,	1 445 433
		wydatki związane z realizacją ich statutowych zadań ;	395 979
		dotacje i subwencje	141 828
		w tym:	
		Dotacje dla jednostek z sektora finansów publicznych	141 828
		w tym:	
		dotacje celowe	141 828
		świadczenia na rzecz osób fizycznych;	181 264
85202	Domy pomocy społecznej		6 108 123
		Wydatki bieżące	6 108 123
		w tym:	
		wydatki jednostek budżetowych,	6 108 123
		w tym:	
		wynagrodzenia i składki od nich naliczane,	4 921 543
		wydatki związane z realizacją ich statutowych zadań ;	1 186 580
85204	Rodziny zastępcze		1 742 083

Dział	Rozdział	Nazwa	Plan
		Wydatki bieżące	1 742 083
		w tym:	
		wydatki jednostek budżetowych,	158 406
		w tym:	
		wynagrodzenia i składki od nich naliczane,	151 906
		wydatki związane z realizacją ich statutowych zadań ;	6 500
		dotacje i subwencje	210 615
		w tym:	
		Dotacje dla jednostek z sektora finansów publicznych	210 615
		w tym:	
		dotacje celowe	210 615
		wiadczenia na rzecz osób fizycznych;	1 373 062
85218	Powiatowe centra pomocy rodzinie		803 415
		Wydatki bieżące	803 415
		w tym:	
		wydatki jednostek budżetowych,	803 415
		w tym:	
		wynagrodzenia i składki od nich naliczane,	664 995
		wydatki związane z realizacją ich statutowych zadań ;	138 420
85220	Jednostki specjalistycznego poradnictwa, mieszkania chronione i ośrodki interwencji kryzysowej		37 340
		Wydatki bieżące	37 340
		w tym:	
		wydatki jednostek budżetowych,	37 340
		w tym:	
		wynagrodzenia i składki od nich naliczane,	13 440
		wydatki związane z realizacją ich statutowych zadań ;	23 900
85228	Usługi opiekuńcze i specjalistyczne usługi opiekuńcze		5 550
		Wydatki bieżące	5 550
		w tym:	
		dotacje i subwencje	5 550
		w tym:	
		Dotacje dla jednostek spoza sektora finansów publicznych	5 550
		w tym:	
		dotacje celowe	5 550
853	Pozostałe zadania w zakresie polityki społecznej		1 482 740
85311	Rehabilitacja zawodowa i społeczna osób niepełnosprawnych		49 320

Dział	Rozdział	Nazwa	Plan
		Wydatki bieżące	49 320
		w tym:	
		dotacje i subwencje	49 320
		w tym:	
		Dotacje dla jednostek z sektora finansów publicznych	49 320
		w tym:	
		dotacje podmiotowe	49 320
85321	Zespoły do spraw orzekania o niepełnosprawności		131 000
		Wydatki bieżące	131 000
		w tym:	
		wydatki jednostek budżetowych,	131 000
		w tym:	
		wynagrodzenia i składki od nich naliczane,	83 194
		wydatki związane z realizacją ich statutowych zadań ;	47 806
85333	Powiatowe urzędy pracy		1 302 420
		Wydatki bieżące	1 302 420
		w tym:	
		wydatki jednostek budżetowych,	1 302 420
		w tym:	
		wynagrodzenia i składki od nich naliczane,	1 262 632
		wydatki związane z realizacją ich statutowych zadań ;	39 788
854	Edukacyjna opieka wychowawcza		5 071 543
85401	wielice szkolne		58 164
		Wydatki bieżące	58 164
		w tym:	
		wydatki jednostek budżetowych,	58 164
		w tym:	
		wynagrodzenia i składki od nich naliczane,	49 996
		wydatki związane z realizacją ich statutowych zadań ;	8 168
85403	Specjalne ośrodki szkolno-wychowawcze		2 266 016
		Wydatki bieżące	2 266 016
		w tym:	
		wydatki jednostek budżetowych,	2 266 016
		w tym:	
		wynagrodzenia i składki od nich naliczane,	1 948 546

Dział	Rozdział	Nazwa	Plan
		wydatki związane z realizacją ich statutowych zadań ;	317 470
85404	Wczesne wspomaganie rozwoju dziecka		40 800
		Wydatki bieżące	40 800
		w tym:	
		wydatki jednostek budżetowych,	40 800
		w tym:	
		wynagrodzenia i składki od nich naliczane,	35 070
		wydatki związane z realizacją ich statutowych zadań ;	5 730
85406	Poradnie psychologiczno-pedagogiczne, w tym poradnie specjalistyczne		950 718
		Wydatki bieżące	950 718
		w tym:	
		wydatki jednostek budżetowych,	950 718
		w tym:	
		wynagrodzenia i składki od nich naliczane,	809 007
		wydatki związane z realizacją ich statutowych zadań ;	141 711
85407	Placówki wychowania pozaszkolnego		591 618
		Wydatki bieżące	591 618
		w tym:	
		wydatki jednostek budżetowych,	591 618
		w tym:	
		wynagrodzenia i składki od nich naliczane,	507 270
		wydatki związane z realizacją ich statutowych zadań ;	84 348
85410	Internaty i bursy szkolne		1 160 319
		Wydatki bieżące	1 160 319
		w tym:	
		wydatki jednostek budżetowych,	1 160 319
		w tym:	
		wynagrodzenia i składki od nich naliczane,	953 844
		wydatki związane z realizacją ich statutowych zadań ;	206 475
85446	Dokształcanie i doskonalenie nauczycieli		3 908
		Wydatki bieżące	3 908
		w tym:	
		wydatki jednostek budżetowych,	3 908
		w tym:	
		wydatki związane z realizacją ich statutowych zadań ;	3 908

Dział	Rozdział	Nazwa	Plan
900	Gospodarka komunalna i ochrona środowiska		76 094
90005	Ochrona powietrza atmosferycznego i klimatu		10 800
	Wydatki bieżące		10 800
	w tym:		
	wydatki jednostek budżetowych,		10 800
	w tym:		
	wydatki związane z realizacją ich statutowych zadań ;		10 800
90006	Ochrona gleby i wód podziemnych		12 000
	Wydatki bieżące		12 000
	w tym:		
	wydatki jednostek budżetowych,		12 000
	w tym:		
	wydatki związane z realizacją ich statutowych zadań ;		12 000
90095	Pozostała działalność		53 294
	Wydatki bieżące		21 294
	w tym:		
	wydatki jednostek budżetowych,		21 294
	w tym:		
	wydatki związane z realizacją ich statutowych zadań ;		21 294
	Wydatki majątkowe		32 000
	w tym:		
	inwestycje i zakupy inwestycyjne		32 000
	w tym:		
	dotacje celowe na zadania inwestycyjne dla jednostek spoza sektora finansów publicznych		32 000
921	Kultura i ochrona dziedzictwa narodowego		128 520
92105	Pozostałe zadania w zakresie kultury		60 160
	Wydatki bieżące		60 160
	w tym:		
	dotacje i subwencje		60 160
	w tym:		
	Dotacje dla jednostek spoza sektora finansów publicznych		60 160
	w tym:		
	dotacje celowe		60 160
92116	Biblioteki		37 850

Dział	Rozdział	Nazwa	Plan
		Wydatki bieżące	37 850
		w tym:	
		dotacje i subwencje	37 850
		w tym:	
		Dotacje dla jednostek z sektora finansów publicznych	37 850
		w tym:	
		dotacje celowe	37 850
92120	Ochrona zabytków i opieka nad zabytkami		30 510
		Wydatki bieżące	30 510
		w tym:	
		dotacje i subwencje	30 510
		w tym:	
		Dotacje dla jednostek spoza sektora finansów publicznych	30 510
		w tym:	
		dotacje celowe	30 510
926	Kultura fizyczna		219 301
92605	Zadania w zakresie kultury fizycznej		219 301
		Wydatki bieżące	219 301
		w tym:	
		wydatki jednostek budżetowych,	182 908
		w tym:	
		wynagrodzenia i składki od nich naliczane,	24 595
		wydatki związane z realizacją ich statutowych zadań;	158 313
		dotacje i subwencje	34 280
		w tym:	
		Dotacje dla jednostek spoza sektora finansów publicznych	34 280
		w tym:	
		dotacje celowe	34 280
		wiadczenia na rzecz osób fizycznych;	2 113
RAZEM WYDATKI			66 908 283

WYDATKI wg grup paragrafów

	Nazwa	Plan
	Wydatki bieżące	59 700 422
	<i>w tym:</i>	
	<i>wydatki jednostek budżetowych,</i>	<i>54 884 449</i>
	<i>w tym:</i>	
	<i>wynagrodzenia i składki od nich naliczane,</i>	<i>41 314 932</i>
	<i>wydatki związane z realizacją ich statutowych zadań ;</i>	<i>13 551 207</i>
	dotacje i subwencje	1 111 443
	<i>w tym:</i>	
	<i>Dotacje dla jednostek z sektora finansów publicznych</i>	<i>464 203</i>
	<i>w tym:</i>	
	<i>dotacje celowe</i>	<i>414 883</i>
	<i>dotacje podmiotowe</i>	<i>49 320</i>
	Dotacje dla jednostek spoza sektora finansów publicznych	647 240
	<i>w tym:</i>	
	<i>dotacje podmiotowe</i>	<i>454 940</i>
	<i>dotacje celowe</i>	<i>192 300</i>
	<i>wiadczenia na rzecz osób fizycznych;</i>	<i>2 184 530</i>
	<i>obsługa długu</i>	<i>1 520 000</i>
	Wydatki majątkowe	7 207 861
	<i>w tym:</i>	
	<i>inwestycje i zakupy inwestycyjne</i>	<i>7 207 861</i>
	<i>w tym:</i>	
	<i>dotacje celowe na zadania inwestycyjne dla jednostek spoza sektora finansów publicznych</i>	<i>32 000</i>
	RAZEM WYDATKI	66 908 283

Bud et na rok 2016

PRZYCHODY I ROZCHODY

--	--	--	--

Symbol	Nazwa	Przychody	Rozchody
952	Przychody z zaci gni tych po yczek i kredytów na rynku	3 375 735	
992	Spłaty otrzymanych krajowych po yczek i kredytów		3 375 735
RAZEM		3 375 735	3 375 735
SALDO			

**PLAN DOCHODÓW I WYDATKÓW ZWIĄZANY Z WYKONYWANIEM ZADAŃ Z ZAKRESU
ADMINISTRACJI RZĄDOWEJ ORAZ ZADAŃ ZLECONYCH USTAWAMI NA 2016 ROK**

Budżet na rok 2016

DOCHODY

Dział	Rozdział §	Nazwa	Plan
010		Rolnictwo i łowiectwo	21 246
		01005 Prace geodezyjno-urzędzeniowe na potrzeby rolnictwa	20 337
	2110	Dotacje celowe otrzymane z budżetu państwa na zadania bieżące z zakresu administracji rządowej oraz inne zadania zlecone ustawami realizowane przez powiat	20 337
		01009 Spółki wodne	909
	2110	Dotacje celowe otrzymane z budżetu państwa na zadania bieżące z zakresu administracji rządowej oraz inne zadania zlecone ustawami realizowane przez powiat	909
700		Gospodarka mieszkaniowa	95 632
		70005 Gospodarka gruntami i nieruchomościami	95 632
	2110	Dotacje celowe otrzymane z budżetu państwa na zadania bieżące z zakresu administracji rządowej oraz inne zadania zlecone ustawami realizowane przez powiat	95 632
710		Działalność usługowa	546 178
		71012 Zadania z zakresu geodezji i kartografii	200 130
	2110	Dotacje celowe otrzymane z budżetu państwa na zadania bieżące z zakresu administracji rządowej oraz inne zadania zlecone ustawami realizowane przez powiat	200 130
		71015 Nadzór budowlany	346 048
	2110	Dotacje celowe otrzymane z budżetu państwa na zadania bieżące z zakresu administracji rządowej oraz inne zadania zlecone ustawami realizowane przez powiat	346 048
750		Administracja publiczna	23 161
		75011 Urzędy wojewódzkie	9 161
	2110	Dotacje celowe otrzymane z budżetu państwa na zadania bieżące z zakresu administracji rządowej oraz inne zadania zlecone ustawami realizowane przez powiat	9 161
		75045 Kwalifikacja wojskowa	14 000
	2110	Dotacje celowe otrzymane z budżetu państwa na zadania bieżące z zakresu administracji rządowej oraz inne zadania zlecone ustawami realizowane przez powiat	14 000
752		Obrona narodowa	2 500
		75212 Pozostałe wydatki obronne	2 500
	2110	Dotacje celowe otrzymane z budżetu państwa na zadania bieżące z zakresu administracji rządowej oraz inne zadania zlecone ustawami realizowane przez powiat	2 500
754		Bezpieczeństwo publiczne i ochrona przeciwpożarowa	3 791 000
		75411 Komendy powiatowe Państwowej Straży Pożarnej	3 791 000
	2110	Dotacje celowe otrzymane z budżetu państwa na zadania bieżące z zakresu administracji rządowej oraz inne zadania zlecone ustawami realizowane przez powiat	3 791 000
851		Ochrona zdrowia	1 600 000
		85156 Składki na ubezpieczenie zdrowotne oraz świadczenia dla osób nieobjętych obowiązkowym ubezpieczeniem zdrowotnym	1 600 000

Dział	Rozdział	Nazwa	Plan
	§		
2110		Dotacje celowe otrzymane z budżetu państwa na zadania bieżące z zakresu administracji rządowej oraz inne zadania zlecone ustawami realizowane przez powiat	1 600 000
853 Pozostałe zadania w zakresie polityki społecznej			131 000
85321 Zespoły do spraw orzekania o niepełnosprawności			131 000
2110		Dotacje celowe otrzymane z budżetu państwa na zadania bieżące z zakresu administracji rządowej oraz inne zadania zlecone ustawami realizowane przez powiat	131 000
RAZEM DOCHODY			6 210 717

Bud et na rok 2016

WYDATKI - zadania zlecone

Dział	Rozdział	Nazwa	Plan
010	Rolnictwo i łowiectwo		21 246
	01005	Prace geodezyjno-urzędzeniowe na potrzeby rolnictwa	20 337
		Wydatki bieżące	20 337
		w tym:	
		wydatki jednostek budżetowych,	20 337
		w tym:	
		wynagrodzenia i składki od nich naliczane,	9 304
		wydatki związane z realizacją ich statutowych zadań ;	11 033
	01095	Pozostała działalność	909
		Wydatki bieżące	909
		w tym:	
		wydatki jednostek budżetowych,	909
		w tym:	
		wynagrodzenia i składki od nich naliczane,	819
		wydatki związane z realizacją ich statutowych zadań ;	90
700	Gospodarka mieszkaniowa		95 632
	70005	Gospodarka gruntami i nieruchomościami	95 632
		Wydatki bieżące	95 632
		w tym:	
		wydatki jednostek budżetowych,	95 632
		w tym:	
		wydatki związane z realizacją ich statutowych zadań ;	95 632
710	Działalność usługowa		546 178
	71012	Zadania z zakresu geodezji i kartografii	200 130
		Wydatki bieżące	200 130
		w tym:	
		wydatki jednostek budżetowych,	200 130
		w tym:	
		wynagrodzenia i składki od nich naliczane,	109 018
		wydatki związane z realizacją ich statutowych zadań ;	91 112

Dział	Rozdział	Nazwa	Plan
71015 Nadzór budowlany			346 048
		Wydatki bieżące	346 048
		w tym:	
		wydatki jednostek budżetowych,	345 248
		w tym:	
		wynagrodzenia i składki od nich naliczane,	294 149
		wydatki związane z realizacją ich statutowych zadań ;	51 099
		wiadczenia na rzecz osób fizycznych;	800
750 Administracja publiczna			23 161
75011 Urzędy wojewódzkie			9 161
		Wydatki bieżące	9 161
		w tym:	
		wydatki jednostek budżetowych,	9 161
		w tym:	
		wynagrodzenia i składki od nich naliczane,	8 245
		wydatki związane z realizacją ich statutowych zadań ;	916
75045 Kwalifikacja wojskowa			14 000
		Wydatki bieżące	14 000
		w tym:	
		wydatki jednostek budżetowych,	14 000
		w tym:	
		wynagrodzenia i składki od nich naliczane,	11 466
		wydatki związane z realizacją ich statutowych zadań ;	2 534
752 Obrona narodowa			2 500
75212 Pozostałe wydatki obronne			2 500
		Wydatki bieżące	2 500
		w tym:	
		wydatki jednostek budżetowych,	2 500
		w tym:	
		wynagrodzenia i składki od nich naliczane,	1 650
		wydatki związane z realizacją ich statutowych zadań ;	850
754 Bezpieczeństwo publiczne i ochrona przeciwpożarowa			3 791 000
75411 Komendy powiatowe Państwowej Straży Pożarnej			3 791 000
		Wydatki bieżące	3 791 000
		w tym:	
		wydatki jednostek budżetowych,	3 636 050
		w tym:	
		wynagrodzenia i składki od nich naliczane,	3 349 288
		wydatki związane z realizacją ich statutowych zadań ;	286 762

Dział	Rozdział	Nazwa	Plan
		<i>wiadczenia na rzecz osób fizycznych;</i>	154 950
851	Ochrona zdrowia		1 600 000
85156	Składki na ubezpieczenie zdrowotne oraz świadczenia dla osób nieobjętych obowiązkiem ubezpieczenia zdrowotnego		1 600 000
		Wydatki bieżące	1 600 000
		<i>w tym:</i>	
		<i>wydatki jednostek budżetowych,</i>	1 600 000
		<i>w tym:</i>	
		<i>wydatki związane z realizacją ich statutowych zadań ;</i>	1 600 000
853	Pozostałe zadania w zakresie polityki społecznej		131 000
85321	Zespoły do spraw orzekania o niepełnosprawności		131 000
		Wydatki bieżące	131 000
		<i>w tym:</i>	
		<i>wydatki jednostek budżetowych,</i>	131 000
		<i>w tym:</i>	
		<i>wynagrodzenia i składki od nich naliczane,</i>	83 194
		<i>wydatki związane z realizacją ich statutowych zadań ;</i>	47 806
RAZEM WYDATKI			6 210 717

Załącznik Nr 5 do Uchwały Nr
Rady Powiatu w Kluczborku
z dnia 2015r.

**PLAN DOCHODÓW I WYDATKÓW ZWIĄZANY Z WYKONYWANIEM ZADAŃ Z ZAKRESU
ADMINISTRACJI RZĄDOWEJ WYKONYWANYCH NA PODSTAWIE POROZUMIENIA Z
ORGANAMI TEJ ADMINISTRACJI NA 2016 ROK**

Budżet na rok 2016

DOCHODY

Dział	Rozdział	Nazwa	Plan
	§		
750	Administracja publiczna		15 000
	75045	Kwalifikacja wojskowa	15 000
2120		Dotacje celowe otrzymane z budżetu państwa na zadania bieżące realizowane przez powiat na podstawie porozumienia z organami administracji rządowej	15 000
RAZEM DOCHODY			15 000

Bud et na rok 2016

WYDATKI - zadania realizowane na podstawie porozumie z organami administracji rz dowej

Dział	Rozdział	Nazwa	Plan
750 Administracja publiczna			15 000
75045 Kwalifikacja wojskowa			15 000
		Wydatki bie ce	15 000
		<i>w tym:</i>	
		wydatki jednostek bud etowych,	1 950
		<i>w tym:</i>	
		wydatki zwi zane z realizacj ich statutowych zada ;	1 950
		wiadczenia na rzecz osób fizycznych;	13 050
RAZEM WYDATKI			15 000

**PLAN DOCHODÓW I WYDATKÓW ZWIĄZANY Z WYKONYWANIEM ZADAŃ NA PODSTAWIE
POROZUMIENIA Z JEDNOSTKAMI SAMORZĄDU TERYTORIALNEGO NA 2016 ROK**

Budżet na rok 2016

DOCHODY			
Dział	Rozdział	Nazwa	Plan
	§		
600		Transport i łączność	200 000
	60014	Drogi publiczne powiatowe	200 000
6610		Dotacje celowe otrzymane z gminy na inwestycje i zakupy inwestycyjne realizowane na podstawie porozumienia (umów) między jednostkami samorządu terytorialnego	200 000
801		Oświata i wychowanie	168 793
	80142	Ośrodki szkolenia, doskonalenia i doskonalenia kadr	168 793
2310		Dotacje celowe otrzymane z gminy na zadania biurowe realizowane na podstawie porozumienia (umów) między jednostkami samorządu terytorialnego	138 898
2320		Dotacje celowe otrzymane z powiatu na zadania biurowe realizowane na podstawie porozumienia (umów) między jednostkami samorządu terytorialnego	29 895
851		Ochrona zdrowia	24 000
	85149	Programy polityki zdrowotnej	24 000
2310		Dotacje celowe otrzymane z gminy na zadania biurowe realizowane na podstawie porozumienia (umów) między jednostkami samorządu terytorialnego	24 000
852		Pomoc społeczna	365 809
	85201	Placówki opiekuńczo-wychowawcze	252 323
2320		Dotacje celowe otrzymane z powiatu na zadania biurowe realizowane na podstawie porozumienia (umów) między jednostkami samorządu terytorialnego	252 323
	85204	Rodziny zastępcze	93 486
2320		Dotacje celowe otrzymane z powiatu na zadania biurowe realizowane na podstawie porozumienia (umów) między jednostkami samorządu terytorialnego	93 486
	85220	Jednostki specjalistycznego poradnictwa, mieszkania chronione i ośrodki interwencji kryzysowej	20 000
2310		Dotacje celowe otrzymane z gminy na zadania biurowe realizowane na podstawie porozumienia (umów) między jednostkami samorządu terytorialnego	20 000
854		Edukacyjna opieka wychowawcza	6 000
	85406	Poradnie psychologiczno-pedagogiczne, w tym poradnie specjalistyczne	6 000
2310		Dotacje celowe otrzymane z gminy na zadania biurowe realizowane na podstawie porozumienia (umów) między jednostkami samorządu terytorialnego	6 000
RAZEM DOCHODY			764 602

Budżet na rok 2016

WYDATKI - zadania realizowane na podstawie porozumienia z jednostkami samorządu

Dział	Rozdział	Nazwa	Plan
600	Transport i łączność		1 068 165
	60014	Drogi publiczne powiatowe	1 068 165
		Wydatki majątkowe	1 068 165
		w tym:	
		<i>inwestycje i zakupy inwestycyjne</i>	1 068 165
750	Administracja publiczna		24 590
	75075	Promocja jednostek samorządu terytorialnego	24 590
		Wydatki bieżące	24 590
		w tym:	
		<i>dotacje i subwencje</i>	24 590
		w tym:	
		<i>Dotacje dla jednostek z sektora finansów publicznych</i>	24 590
		w tym:	
		<i>dotacje celowe</i>	24 590
851	Ochrona zdrowia		33 200
	85149	Programy polityki zdrowotnej	33 200
		Wydatki bieżące	33 200
		w tym:	
		<i>wydatki jednostek budżetowych,</i>	33 200
		w tym:	
		<i>wydatki związane z realizacją ich statutowych zadań ;</i>	33 200
852	Pomoc społeczna		389 783
	85201	Placówki opiekuńczo-wychowawcze	141 828
		Wydatki bieżące	141 828
		w tym:	
		<i>dotacje i subwencje</i>	141 828
		w tym:	
		<i>Dotacje dla jednostek z sektora finansów publicznych</i>	141 828
		w tym:	
		<i>dotacje celowe</i>	141 828

Dział	Rozdział	Nazwa	Plan
	85204	Rodziny zast pczne	210 615
		Wydatki bie ce	210 615
		w tym:	
		dotacje i subwencje	210 615
		w tym:	
		Dotacje dla jednostek z sektora finansów publicznych	210 615
		w tym:	
		dotacje celowe	210 615
	85220	Jednostki specjalistycznego poradnictwa, mieszkania chronione i o rodki interwencji kryzysowej	37 340
		Wydatki bie ce	37 340
		w tym:	
		wydatki jednostek bud etowych,	37 340
		w tym:	
		wynagrodzenia i składki od nich naliczane,	13 440
		wydatki zwi zane z realizacj ich statutowych zada ;	23 900
854		Edukacyjna opieka wychowawcza	6 000
	85406	Poradnie psychologiczno-pedagogiczne, w tym poradnie specjalistyczne	6 000
		Wydatki bie ce	6 000
		w tym:	
		wydatki jednostek bud etowych,	6 000
		w tym:	
		wydatki zwi zane z realizacj ich statutowych zada ;	6 000
		RAZEM WYDATKI	1 521 738

PLAN WYDATKÓW INWESTYCYJNYCH NA 2016 ROK**Bud et na rok 2016****WYDATKI**

Dział	Rozdział	Nazwa	Plan
600	Transport i łączność		3 268 345
	60014	Drogi publiczne powiatowe	3 268 345
		<i>Opracowanie dokumentacji projektowo-wykonawczej na przebudowę (lub rozbudowę) drogi powiatowej nr 13110 (DK11 -Kujakowice - Byczyna - granica województwa łódzkiego(Goła)) na odcinku od km 0+014 do km 15+527 o długości 15,513 km wraz z uzyskaniem pozwolenia</i>	200 000
		<i>Remont chodnika o kanalizacji deszczowej w ciągu drogi powiatowej Nr 13400 (Stare Budkowice - Bierdzany) o długości 1,103 km</i>	600 000
		<i>Przebudowa drogi powiatowej nr 13300 w m. Lasowice Wielkie w ramach istniejącego pasa drogowego - wykonanie chodnika wraz z budową kolektora deszczowego na odcinku o długości 1,302 km, jako niezbędny element poprawy bezpieczeństwa pieszych</i>	147 461
		<i>Remont drogi powiatowej Nr DP 13260 (Stare Olesno -Jasienie) na odcinku o długości 8,317 km w ramach Narodowego Programu Przebudowy Dróg Lokalnych - Etap II Bezpieczeństwo -Dostępnosc - Rozwój</i>	1 068 165
		<i>Remont drogi powiatowej Nr 13060(Byczyna- granica województwa łódzkiego/Łubnice) na odcinku o długości 6,174 km" w ramach Narodowego Programu Przebudowy Dróg Lokalnych - Etap II Bezpieczeństwo -Dostępnosc - Rozwój</i>	1 252 719
700	Gospodarka mieszkaniowa		3 750 516
	70005	Gospodarka gruntami i nieruchomościami	3 750 516
		<i>Remont dachu i elewacji budynku DPS-u w Kluczborku przy ul. Wołczyńskiej</i>	380 000
		<i>Wykonanie dojścia z kostki brukowej do Domu Pomocy Społecznej ul. Sienkiewicza w Kluczborku</i>	50 000
		<i>Wymiana płytek podłogowych na płytki antypoślizgowe umywalk oraz armatury umywalkowej przystosowanych dla osób poruszających się na wózkach inwalidzkich, wymiana i montaż dodatkowych uchwytów ściennych i podłogowych oraz siedzisk w kabinach prysznic</i>	316 574
		<i>Zakup działek nr 713/284 i 714/284 km 4 obręb Jasienie pod drogę powiatową</i>	14 250
		<i>Termomodernizacja budynku Urzędu Miejskiego i Starostwa Powiatowego w Kluczborku</i>	760 000
		<i>Zwiększenie efektywności energetycznej w obiektach użyteczności publicznej powiatu kluczborskiego</i>	2 079 692
		<i>Zakup Pasieki Zarodowej im. ks. dr. Jana Dzierżony w Maciejowie</i>	150 000
710	Działalność usługowa		37 000
	71012	Zadania z zakresu geodezji i kartografii	37 000
		<i>Zakup modułu do oprogramowania Geo Info, modułu i.EGiB pozwalającego na realizację zadań w zakresie prowadzenia usług teleinformatycznych</i>	37 000
801	Oświata i wychowanie		120 000
	80130	Szkoły zawodowe	60 000
		<i>Remont warsztatów w Zespole Szkół Ponadgimnazjalnych nr 1</i>	60 000

Dział	Rozdział	Nazwa	Plan
80151	Kwalifikacyjne kursy zawodowe		60 000
		<i>Zakup wyposażenia do pracowni fryzjerskiej</i>	<i>60 000</i>
900	Gospodarka komunalna i ochrona środowiska		32 000
90095	Pozostała działalność		32 000
		<i>Dotacja dla OSP Borkowice</i>	<i>5 000</i>
		<i>Dotacja dla OSP Byczyna</i>	<i>15 000</i>
		<i>Dotacja dla OSP Kujakowice Górne</i>	<i>5 000</i>
		<i>Dotacja dla OSP Paruszowice</i>	<i>2 000</i>
		<i>Dotacja dla OSP Łowkowice</i>	<i>5 000</i>
RAZEM WYDATKI			7 207 861

PLAN DOTACJI NA 2016 ROK

WYDATKI			
<i>Dotacje celowe dla jednostek sektora finansów publicznych</i>			
Dział	Rozdział	Nazwa	Plan
750	Administracja publiczna		24 590
	75075	Promocja jednostek samorządu terytorialnego	24 590
		<i>Dotacja na organizację Gminno-Powiatowe 2016</i>	20 340
		<i>Dotacja na Międzynarodowy Wyścig Kolarski Juniorów Młodszych "Po Ziemi Kluczborskiej"</i>	4 250
852	Pomoc społeczna		352 443
	85201	Placówki opiekuńczo-wychowawcze	141 828
		<i>Dotacja na utrzymanie dziecka w domu dziecka</i>	91 913
		<i>Dotacja celowa przeznaczona na utrzymanie dzieci w domu dziecka.</i>	49 915
	85204	Rodziny zastępcze	210 615
		<i>Dotacja celowa przeznaczona na utrzymanie dzieci w rodzinie zastępczej</i>	16 140
		<i>Dotacja celowa przeznaczona na utrzymanie dzieci w rodzinie zastępczej</i>	29 835
		<i>Dotacja celowa przeznaczona na utrzymanie dzieci w rodzinie zastępczej</i>	12 000
		<i>Dotacja na utrzymanie dziecka w rodzinie zastępczej</i>	24 000
		<i>Dotacja celowa przeznaczona na utrzymanie dzieci w rodzinie zastępczej</i>	24 000
		<i>Dotacja celowa przeznaczona na utrzymanie dzieci w rodzinie zastępczej</i>	19 920
		<i>Dotacja celowa przeznaczona na utrzymanie dzieci w rodzinie zastępczej</i>	24 000
		<i>Dotacja celowa przeznaczona na utrzymanie dzieci w rodzinie zastępczej</i>	7 920
		<i>Dotacja celowa przeznaczona na utrzymanie dzieci w rodzinie zastępczej</i>	12 000
		<i>Dotacja na dzieci umieszczone w rodzinie zastępczej</i>	40 800
921	Kultura i ochrona dziedzictwa narodowego		37 850
	92116	Biblioteki	37 850
		<i>Dotacja dla Miejskiej i Gminnej Biblioteki Publicznej w Kluczborku</i>	37 850
RAZEM WYDATKI			414 883

Bud et na rok 2016

WYDATKI

Dotacje celowe dla jednostek spoza sektora finansow publicznych

Dział	Rozdział	Nazwa	Plan
750	Administracja publiczna		61 800
	75095	Pozostała działalno	61 800
		<i>Dotacje na realizacj zada po ytku publicznego</i>	<i>61 800</i>
852	Pomoc społeczna		5 550
	85228	Usługi opieku cze i specjalistyczne usługi opieku cze	5 550
		<i>Dotacje na realizacj zada po ytku publicznego</i>	<i>5 550</i>
900	Gospodarka komunalna i ochrona rodowiska		32 000
	90095	Pozostała działalno	32 000
		<i>Dotacja dla OSP Borkowice</i>	<i>5 000</i>
		<i>Dotacja dla OSP Byczyna</i>	<i>15 000</i>
		<i>Dotacja dla OSP Kujakowice Górne</i>	<i>5 000</i>
		<i>Dotacja dla OSP Paruszowice</i>	<i>2 000</i>
		<i>Dotacja dla OSP Łowkowice</i>	<i>5 000</i>
921	Kultura i ochrona dziedzictwa narodowego		90 670
	92105	Pozostałe zadania w zakresie kultury	60 160
		<i>Dotacje na realizacj zada po ytku publicznego</i>	<i>60 160</i>
	92120	Ochrona zabytków i opieka nad zabytkami	30 510
		<i>Dotacja celowa na remont i konserwacj obiektów zabytkowych wpisanych do rejestru zabytków oraz na prace konserwatorskie i restauratorskie</i>	<i>30 510</i>
926	Kultura fizyczna		34 280
	92605	Zadania w zakresie kultury fizycznej	34 280
		<i>Dotacje na realizacj zada po ytku publicznego</i>	<i>34 280</i>
RAZEM WYDATKI			224 300

Bud et na rok 2016

WYDATKI

Dotacje podmiotowe dla jednostek sektora finansow publicznych

Dział	Rozdział	Nazwa	Plan
853		Pozostałe zadania w zakresie polityki społecznej	49 320
	85311	Rehabilitacja zawodowa i społeczna osób niepełnosprawnych	49 320
		<i>Dotacja podmiotowa w wysokości 10% kosztów utrzymania jednostki</i>	<i>49 320</i>
RAZEM WYDATKI			49 320

Bud et na rok 2016

WYDATKI

Dotacje podmiotowe dla jednostek spoza sektora finansow publicznych

Dział	Rozdział	Nazwa	Plan
801	O wiata i wychowanie		454 940
	80120	Licea ogólnokształc ce	394 329
		<i>Dotacja dla szkoły niepublicznej posiadaj cej uprawnienie szkoły publicznej</i>	<i>394 329</i>
	80130	Szkoły zawodowe	60 611
		<i>Dotacja dla szkoły niepublicznej posiadaj cej uprawnienie szkoły publicznej</i>	<i>60 611</i>
RAZEM WYDATKI			454 940

UZASADNIENIE

DOCHODY BUDŻETU

Na sfinansowanie założonych do realizacji zadań powiatu w 2016 roku, planuje się dochody w łącznej kwocie – **66.908.283,- zł**

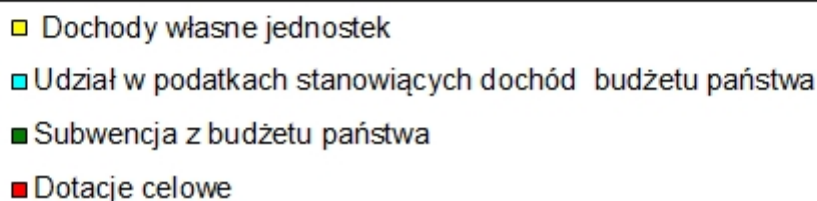
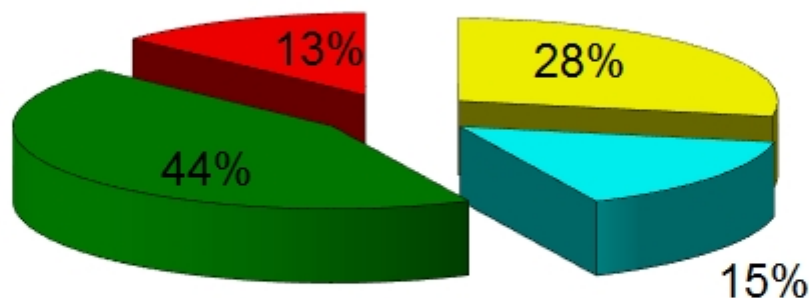
Z tego:

<i>Źródła Dochodów</i>	<i>Kwota w zł (plan)</i>	<i>Udział % w całości dochodów</i>
1	2	3
I. Dochody własne powiatu wypracowane przez jednostki organizacyjne powiatu	18 959 176	28
II. Dochody własne - udział w podatkach stanowiących dochód budżetu państwa	9 844 973	15
III. Subwencja ogólna z budżetu państwa	29 068 815	44
w tym:		
- część oświatowa	23 115 778	35
- część równoważąca	1 830 536	2
- część wyrównawcza	4 122 501	7
IV. Dotacje celowe	9 035 319	13
w tym:		
- dotacje na realizację zadań z zakresu administracji rządowej	6 210 717	9
- dotacje na realizację zadań własnych powiatu	2 824 602	4
Razem	66 908 283	100

PRZYCHODY NA 2016 ROK

§	Rodzaj	Kwota
953	Przychody z zaciągniętych pożyczek i kredytów	3.375.735
RAZEM		3.375.735

Udział % dochodów w dochodach ogółem Plan na 2016 rok



I. Dochody własne powiatu planuje się uzyskać z następujących źródeł:

Począwszy od roku 2004 sprawy związane z dochodami budżetowymi jednostek samorządu terytorialnego reguluje ustawa z dnia 13 listopada 2003 roku o dochodach jednostek samorządu terytorialnego.

Ustawa ta określa:

- źródła dochodów oraz zasady ustalania i gromadzenia tych dochodów,
- zasady ustalania i przekazywania subwencji ogólnej oraz dotacji celowych z budżetu państwa.

1. Źródła dochodów zostały w ustawie sklasyfikowane zgodnie z Konstytucją RP i są nimi:

- dochody własne,
- subwencja ogólna,
- dotacje celowe z budżetu państwa.

2. Zasadnicze zmiany w systemie finansowania samorządów, a w szczególności powiatów to:

1. Zwiększone udziały w podatkach bezpośrednich:

- PIT w powiatach z 1,0% w 2003r. wzrósł do – do 8,42% w 2004 r, zaś od 2005 r. wynosi 10,25%, co w powiecie kluczborskim daje prognozowaną **kwotę 9.474.973 zł.**
- CIT w powiatach z 0% w 2003r. obecnie wynosi – 1,40%, co w powiecie kluczborskim daje prognozowaną **kwotę 370.000 zł.**

3. Inne zmiany w grupie dochodów własnych:

- gminy, powiaty i województwa otrzymają dodatkowy dochód w postaci części dochodów uzyskiwanych na rzecz budżetu państwa w związku z realizacją zadań z zakresu administracji rządowej oraz innych zadań zleconych ustawami,
- powiaty otrzymają 25% (do końca 2003 r. było to 5%) dochodów z tytułu gospodarowania mieniem Skarbu Państwa, w powiecie kluczborskim daje to prognozowaną **kwotę 300.000 zł**

4.Subwencja ogólna.

Zgodnie z art. 7 ustawy, dochodem jednostek samorządu terytorialnego będzie subwencja ogólna. Jednostki samorządu terytorialnego będą otrzymywały subwencję ogólną składającą się z części:

- 1) wyrównawczej,
- 2) równoważącej (gminy i powiaty),
- 3) regionalnej (województwa),
- 4) oświatowej.

Ad.1) Z uwagi na duże zróżnicowanie dochodów w gminach, powiatach i województwach wprowadzony został system wyrównawczy, który ma za zadanie ochronę jednostek najsłabszych ekonomicznie. Różnice w dochodach będą wyrównywane w postaci części wyrównawczej oraz części równoważącej subwencji ogólnej.

Powiat kluczborski otrzymuje część wyrównawczą subwencji ogólnej, która w 2016 roku wyniesie **4.122.501 zł.**

Ad.2) Część równoważąca otrzymują powiaty w celu wyrównywania ewentualnych różnic w dochodach w związku z wprowadzeniem zmian w systemie finansowania zadań. Od roku 2005 minister właściwy do spraw finansów publicznych, po zasięgnięciu opinii reprezentacji jednostek samorządu terytorialnego, określi w drodze rozporządzenia szczegółowy sposób podziału części równoważącej subwencji ogólnej dla gmin i powiatów, z uwzględnieniem między innymi sytuacji finansowej tych jednostek.

W 2016 roku część równoważąca w powiecie kluczborskim wyniesie **1.830.536 zł.**

Ad.3) Dotyczy województw samorządowych.

Ad.4) Zgodnie z art.27 i 28 ustawy o dochodach jednostek samorządu terytorialnego, kwotę przeznaczoną na część oświatową subwencji ogólnej dla wszystkich j.s.t., ustala się corocznie w ustawie budżetowej w wysokości łącznej kwoty części oświatowej subwencji ogólnej, nie mniej niż przyjęta w ustawie budżetowej w roku bazowym, skorygowana o kwotę innych wydatków z tytułu zmiany realizowanych zadań oświatowych.

W 2016 roku wysokość tej części subwencji dla powiatu kluczborskiego wynosi **23.115.778 zł.**

5. Dotacje celowe z budżetu państwa.

Zgodnie z ustawą o dochodach jednostek samorządu terytorialnego, jednostki samorządu terytorialnego mogą otrzymywać dotacje celowe z budżetu państwa na:

- zadania z zakresu administracji rządowej oraz inne zadania zlecone ustawami, w powiecie kluczborskim w 2016 roku wyniesie to **-6.210.717 zł,**

6. Pozostałe ważniejsze źródła dochodów własnych wypracowywanych przez powiat.

1. W dziale 700 – Gospodarka mieszkaniowa .

Poważna pozycja dochodowa to sprzedaż mienia powiatu, które odrębnymi uchwałami Rady Powiatu zostało lub zostanie przeznaczone do zbycia. W ramach sprzedaży mienia powiatu zamierza się uzyskać kwotę **7.007.861 zł**

Nieruchomości przeznaczone do zbycia są następujące:

- lokal mieszkalny w Polanowicach (szt 1)
- budynki gospodarcze (Polanowice) (szt 2)
- działka zabudowana budynkiem przy ul.Żeromskiego w Kluczborku
- działka niezabudowana przy ul.Jagiellońskiej w Kluczborku o powierzchni 6 ha

2. W dziale 750 - Administracja publiczna 1.902.500 z

W dziale 750 zaplanowano dochody z opłat administracyjnych w szczególności są to dochody z tytułu opłat komunikacyjnych związanych z wydawaniem praw jazdy, dowodów rejestracyjnych pojazdów, świadectw kwalifikacyjnych, sprzedaży tablic rejestracyjnych, dzienników budowy, kart wędkarskich, pozwoleń na prowadzenie pojazdów specjalistycznych, łodzi itp., oraz zwrotów podatku Vat z Urzędu Skarbowego

Istotną pozycją dochodów w tym rozdziale są:

1. Wpływy z opłat komunikacyjnych zakłada się na poziomie **1.400.000 zł.**

3. W dziale 801 – Oświata i wychowanie 1.944.792 zł oraz w dziale 854 – Edukacyjna opieka wychowawcza 913.482 zł.

Łącznie dochody planowane do uzyskania w ramach powiatowej oświaty wyniosą 2.858.274 zł.

W jednostkach oświatowych zaplanowano dochody z usług świadczonych przez jednostki oświatowe różnym podmiotom np.: najem lokali, odpłatność za kursy i szkolenia, ze sprzedaży wyrobów gotowych przez pracownie ćwiczeń praktycznych prowadzone przez zasadnicze szkoły zawodowe

Na szczególną uwagę zasługuje fakt, iż po przeprowadzonym remoncie Pracowni Ćwiczeń Praktycznych w Zespole Szkół Ponadgimnazjalnych Nr 1 w Kluczborku, pracownia produkuje i sprzedaje posiłki dla kluczborskiego szpitala i innych podmiotów gospodarczych z terenu powiatu. Plan na 2016rok zakłada wykonanie dochodów na kwotę przekraczającą **945.214 zł.**

Znaczną część dochodów w tej grupie jednostek powiatu, bo aż **1.400.919 zł** wypracowuje Wojewódzki Ośrodek Doskonalenia i Doskonalenia Zawodowego w Kluczborku. Ośrodek pobiera odpłatność od placówek oświatowych działających na terenie innych samorządów za kursu teoretycznej nauki zawodu dla uczniów uczęszczających do szkół wielozawodowych prowadzonych przez te samorzady oraz ich zakwaterowanie i żywienia .

W dziale 801 – oświata i wychowanie ujęto również dochody z dotacji celowych otrzymywanych na mocy porozumień zawartych między samorządami, a dotyczących udziału słuchaczy w tych kursach. Ponadto zaplanowano dotacje celowe otrzymywane przez Powiatowy Ośrodek Doskonalenia Nauczycieli w Kluczborku, który zajmuje się doradztwem metodycznym. W ramach omawianych dochodów powiat otrzyma **138.898 zł** z gmin, które korzystają z pracy ośrodka oraz **29.895 zł** z sąsiednich powiatów.

Szczegółowy wykaz planowanych do uzyskania dochodów wypracowywanych przez jednostki organizacyjne z zakresu oświaty w 2016 roku przedstawia poniższa tabela.

Rozdział	§	80105	80120	80130	80140	80142	85403	85406	85407	85410	Razem
NAZWA JEDNOSTKI											
ZSO	0690		426								426
	0750		48003								48003
	0830		16839								16839
	0970		900								900
ZSP Nr 1	0750			39895							39895
	0830			744867							744867
	0840			70490							70490
	0970			7600							7600
ZSP Nr 2	0690										0
	0750			36597							36597
	0970			28757							28757
ZSL-T	0750			15768							15768
	0690			660							660
	0970			580							580
SOSW	0660	1200									1200
	0670	4000									4000
	0690						60000				60000
	0750						1000				1000
	0830						58000				58000
	0960						2500				2500
WODiDZ	0750									3580	3580
	0830				710477					591543	1302020
	0970				350					94969	95319
PPP	0970							68000			68000
	2310							6000			6000
MDK	0750								1200		1200
	0830								26590		26590
	0970								100		100
PODN	0830					48590					48590
	2310					138898					138898
	2320					29895					29895
Razem		5200	66168	945214	710827	217383	121500	74000	27890	690092	2858274

Użyte paragrafy dochodów to: 0690 – wpływy z różnych opłat, 0750 – dochody z najmu i dzierżaw, 0830 – dochody z usług, 0840 – wpływy ze sprzedaży wyrobów, 0970 – wpływy z różnych dochodów, 2310 – dotacje otrzymane z gmin, 2320 – dotacje otrzymane z powiatów.

4. W dziale 852 – Opieka społeczna oraz dziale 853 – Pozostałe zadania w zakresie polityki społecznej zamierza się uzyskać dochody w kwocie 7.727.909,- zł.

Dochody własne wypracowywane w tym dziale to przede wszystkim 81% udział domów pomocy społecznej z tytułu odpłatności za pobyt pensjonariuszy tych domów. Środki te w całości przeznaczone są na koszty utrzymanie podopiecznych i stanowią **4.648.300 zł**. Następną ważną pozycją w dochodach jest dotacja celowa z budżetu państwa na finansowanie domów pomocy społecznej wyniesie **2.045.000 zł**. Łącznie środki na finansowanie działalności domów pomocy społecznej wynoszą **6.693.300 zł**.

Ważną pozycją w dochodach tego działu stanowią dotacje z samorządów gminnych na pokrycie kosztów utrzymania dzieci w placówkach opiekuńczo wychowawczych i rodzinach zastępczych w kwocie **638.809 zł**. Powyższy obowiązek wprowadziła w 2012 roku ustawa o pieczy zastępczej.

W opiece społecznej ważną pozycję dochodową stanowią dotacje celowe otrzymywane od innych samorządów w związku z pobytem dzieci pochodzących z tych samorządów w placówkach opiekuńczo – wychowawczych i rodzinach zastępczych na terenie powiatu kluczborskiego.

W dziale 853-pozostałe zadania w zakresie polityki społecznej zaplanowano środki , których wysokość jest uzależniona od wykorzystania funduszu pracy przyznanego dla powiatu na rok budżetowy w wysokości 5%. Środki te przeznacza się na finansowanie wynagrodzeń i pochodnych od wynagrodzeń pracowników Powiatowego Urzędu Pracy. Na podstawie limitu środków przyznanego na 2016 rok zaplanowano z tego tytułu kwotę **237.800 zł**.

W dziale tym zaplanowano także dotację otrzymaną z budżetu państwa na działalność zespołu ds. orzekania o niepełnosprawności w kwocie **131.00 zł**

7. Środki na dofinansowanie zadań własnych.

Powiat Kluczborski złożył także wnioski do Narodowego Programu Przebudowy Dróg Lokalnych na zadania inwestycyjne na drogach powiatowych na kwotę około 6 mln złotych. W przypadku pozytywnego rozpatrzenia środki z tytułu dotacji zostaną ujęte w budżecie w trakcie roku.

PRZYCHODY BUDŻETU NA 2016 rok.

Przychody budżetu zaplanowano do wysokości **3.375.735 zł** . z kredytów i pożyczek zaciągniętych na rynku krajowym . środki te zostaną przeznaczone na spłatę wcześniej zaciągniętych zobowiązań.

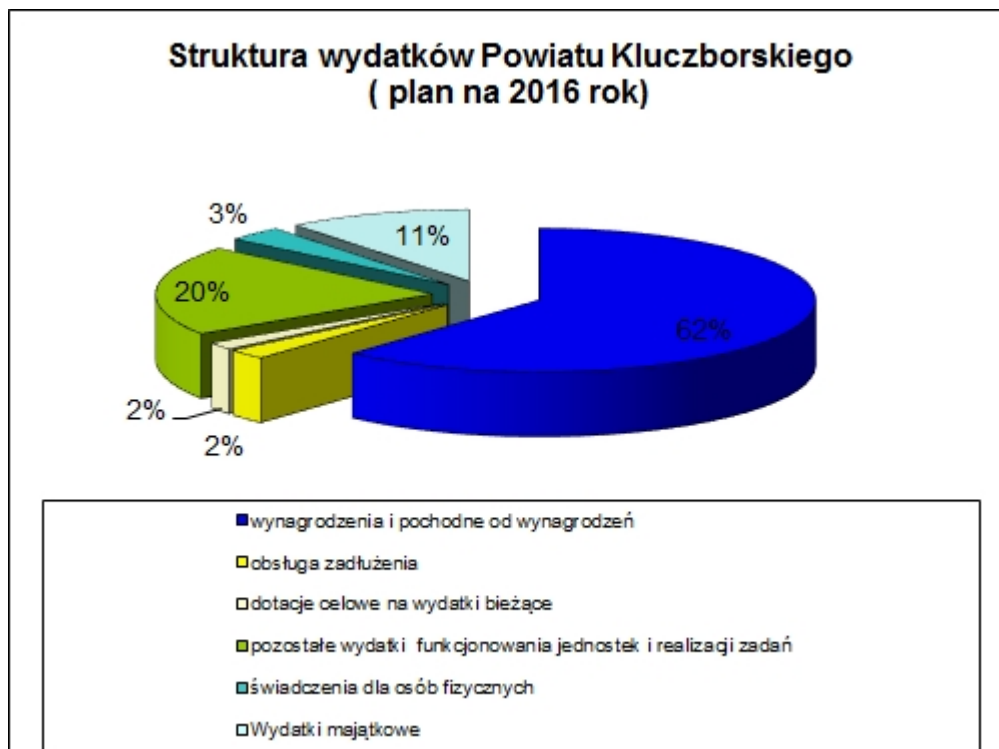
WYDATKI BUDŻETU

Wydatki w podziale według rodzaju:

Rodzaj Wydatku	Kwota w zł (plan)	Udział % do całości wydatków
1	2	3
Wydatki budżetu powiatu ogółem:	66.908.283	100
Wydatki bieżące	59.700.422	89
w tym:		
wynagrodzenia i pochodne od wynagrodzeń	41.314.932	62
obsługa zadłużenia	1.520.000	2
dotacje celowe na wydatki bieżące	1.111.443	2
pozostałe wydatki na pokrycie kosztów bieżącego funkcjonowania jednostek i realizacji zadań	13.551.207	20
świadczenia dla osób fizycznych	2.184.530	3
Wydatki majątkowe	7.207.861	11

Rozchody budżetu: **3.375.735,-zł**

spłata zaciągniętych kredytów	3.375.735
-------------------------------	------------------



- Największą pozycję wydatkową budżetu powiatu na 2016 rok, stanowią wydatki związane z wynagrodzeniami i pochodnymi od wynagrodzeń, wynoszące **62%** całości planu wydatków. Wskazana w tabeli kwota będzie wydatkowana na sfinansowanie wynagrodzeń dla pracowników zatrudnionych we wszystkich jednostkach budżetowych powiatu. Są to między innymi: nauczyciele, funkcjonariusze straży pożarnej, urzędnicy i pracownicy obsługi.
- Kwotę **13.551.207 zł** zamierza się wydatkować na pokrycie kosztów bieżącego utrzymania jednostek budżetowych powiatu oraz realizację ustawowych zadań.
- W tej grupie wydatków należy wyodrębnić: rezerwę ogólną i celową **257.954 zł**,
- Ważną pozycją po stronie wydatków stanowić będzie obsługa zadłużenia , która w 2016 roku wynosić będzie **1.520.000 zł** co stanowi 2 % ogółu wydatków.
- Dotacje celowe udzielane z budżetu powiatu wyniosą **1.143.443 zł** i zostaną przeznaczone na zadania wymienione w załączniku o dotacjach . Znaczący wzrost wydatków w ramach udzielanych dotacji celowych z budżetu powiatu wynika z prawnego obowiązku finansowania dzieci z naszego powiatu umieszczanych w rodzinach zastępczych i placówkach opiekuńczo – wychowawczych na terenie innych jednostek samorządu terytorialnego oraz obowiązek udzielania dotacji dla

jednostek oświatowych działających na terenie powiatu. Ponadto zamierza się udzielić dotacji celowych dla jednostek z terenu Powiatu Kluczborskiego realizujących zadania pożytku publicznego oraz dotacji na konserwację i remont obiektów zabytkowych.

- Wydatki majątkowe budżetu, opisane w załączniku nr 7 do uchwały wyniosą **7.207.861 zł** a w ujęciu procentowym stanowią **11 %** ogółu wydatków budżetu.

W budżecie powiatu kluczborskiego na 2016 rok zaplanowano także rozchody w kwocie **3.375.735 zł**, przeznaczoną na spłatę zaciągniętych kredytów długoterminowych. Kwota ta zabezpiecza 100% przypadających do spłaty na 2016 rok kwot zobowiązań długoterminowych powiatu kluczborskiego.

Wydatki według podziału klasyfikacji budżetowej.

1. w ramach działu 010 – Rolnictwo i łowiectwo kwotą 21.246,- zł zamierza się sfinansować:

- **01005 – Prace geodezyjno urządzeniowe na potrzeby rolnictwa – 20.337,- zł**, zadanie będzie realizowane przez Wydział Geodezji, Kartografii, Katastru i Gospodarki Nieruchomościami Starostwa Powiatowego w Kluczborku. Środki zgodnie z otrzymaną dotacją celową na zadania z zakresu administracji rządowej zostaną przeznaczone na: opracowanie dokumentacji geodezyjnej dla gruntów pod budynkami i gruntów pozostawionych rolnikom do dożywotniego użytkowania, prowadzenie aktualizacji i modernizacji ewidencji gruntów i budynków na obszarach wsi objętych pracami scaleniowo - wymiennymi.

-**01095- Pozostała działalność 909 zł**-zadanie będzie realizowane przez Wydział Geodezji, Kartografii, Katastru i Gospodarki Nieruchomościami Starostwa Powiatowego w Kluczborku.

2. w ramach działu 020 – Leśnictwo, kwotą 112.900,- zł zamierza się sfinansować:

- **02001 – gospodarka leśna** - w ramach wskazanego rozdziału plan wynoszący **93.000 zł**. realizowany będzie na wypłaty ekwiwalentów dla rolników z tytułu wyłączenia gruntów z produkcji rolnej i przeznaczenia ich pod zalesianie. W ramach tego rozdziału realizowane są także wydatki związane z inwentaryzacją gruntów zalesionych .

- **02002 – nadzór nad lasami niepaństwowymi** - jest to zadanie własne powiatu, realizowane przez Nadleśnictwo Kluczbork i osobę zatrudnioną do nadzoru na terenie działania Nadleśnictwa Namysłów. Ogólnie wydatki w tym rozdziale wyniosą 19.900 zł

3. w ramach działu 150 – Przetwórstwa przemysłowe kwotą 431.572 zł zamierza się sfinansować:

-**15011 –rozwój przedsiębiorczości** – środki zaplanowane w tym rozdziale zostaną przeznaczone na sfinansowanie działalności Kluczborskiego Inkubatora Przedsiębiorczości Powiatu Kluczborskiego , którego zadaniem jest wspomaganie działań przedsiębiorców, pomaganie w tworzeniu nowych miejsc pracy. Jednostka administruje dwoma obiektami w których wynajmowane są pomieszczenia dla nowo powstających firm po preferencyjnych stawkach w okresie dwóch pierwszych lat wynajmu. Firmy oprócz czynszu partycypują w części kosztów utrzymania obiektów tj. media ,utrzymanie czystości obiektów, podatek od nieruchomości. Dodatkowo jednostka udziela nieodpłatnie porad w zakresie tworzenia firm , organizuje szkolenia.

4. w ramach działu 600 – Transport i łączność, kwotą 5.461.230 zł, zamierza się sfinansować:

- **60014 – drogi publiczne powiatowe** - środki zaplanowane w tym rozdziale zostaną przeznaczone na sfinansowanie kosztów utrzymania Zarządu Dróg Powiatowych w Kluczborku, a przede wszystkim na utrzymanie i konserwację dróg powiatu kluczborskiego. Powiat ma zamiar zrealizować inwestycje w ramach Narodowego Programu Przebudowy Dróg Lokalnych pn.

- Remont drogi powiatowej Nr DP 13260 (Stare Olesno -Jasienie) na odcinku o długości 8,317 km w ramach Narodowego Programu Przebudowy Dróg Lokalnych - Etap II Bezpieczeństwo -Dostępność - Rozwój

- Remont drogi powiatowej Nr 13060(Byczyna - granica województwa łódzkiego/Łubnice) na odcinku o długości 6,174 km w ramach Narodowego Programu Przebudowy Dróg Lokalnych - Etap II Bezpieczeństwo -Dostępność - Rozwój

oraz w ramach środków własnych:

- Opracowanie dokumentacji projektowo-wykonawczej na przebudowę (lub rozbudowę) drogi powiatowej nr 13110 (DK11 -Kujakowice - Byczyna - granica województwa łódzkiego(Gola)) na odcinku od km 0+014 do km 15+527 o długości 15,513 km wraz z uzyskaniem pozwoleń

- Remont chodnika o kanalizacji deszczowej w ciągu drogi powiatowej Nr 13400 (Stare Budkowice - Bierdzany) o długości 1,103 km

- Przebudowa drogi powiatowej nr 13300 w m. Lasowice Wielkie w ramach istniejącego pasa drogowego

- wykonanie chodnika wraz z budowa kolektora deszczowego na odcinku o długości 1,302 km, jako niezbędny element poprawy bezpieczeństwa pieszych

5. w ramach działu 700 – Gospodarka mieszkaniowa – kwotą 6.334.427,- zł zamierza się sfinansować:

- **70005 –gospodarka gruntami i nieruchomościami** - kwotę 93.632 zł przeznacza się na zadania realizowane przez Wydział Geodezji, Kartografii, Katastru i Gospodarki Nieruchomościami Starostwa Powiatowego w Kluczborku polegające na gospodarowaniu gruntami i nieruchomościami stanowiącymi własność Skarbu Państwa. Są to czynności związane z przygotowaniem umów, przeszacowaniami wartości i prowadzeniem dokumentacji.

W wyżej wymienionym rozdziale uwzględniono również wydatki na media i remonty budynków będących własnością Powiatu Kluczborskiego oraz uregulowanie stanu prawnego nieruchomości powiatowych .

Natomiast kwotę **3.750.516 zł** przeznacza się na realizację nowych inwestycji pn.:

- Remont dachu i elewacji budynku DPS-u w Kluczborku przy ul. Wołczyńskiej,
 - Wykonanie dojścia z kostki brukowej do Domu Pomocy Społecznej ul. Sienkiewicza w Kluczborku ,
 - Wymiana płytek podłogowych na płytki antypoślizgowe umywalk oraz armatury umywalkowej przystosowanych dla osób poruszających się na wózkach inwalidzkich, wymiana i montaż dodatkowych uchwytów ściennych i podłogowych oraz siedzisk w kabinach prysznic,
 - Zakup Pasieki Zarodowej im. ks. dr. Jana Dzierżona w Maciejowie,
 - Termomodernizacja budynku administracyjnego Urzędu Miejskiego w Kluczborku ,
- a także na inwestycje rozpoczęte we wcześniejszych latach tj.
- "Zwiększenie efektywności energetycznej w obiektach użyteczności publicznej powiatu kluczborskiego".

6.w ramach działu 710 – Działalność usługowa – kwotą 811.392,- zł zamierza się sfinansować:

- **71012- zadania z zakresu geodezji i kartografii**- wykonywane przez Wydział Geodezji, Kartografii, Katastru i Gospodarki Nieruchomościami Starostwa Powiatowego w Kluczborku.

Środki w wysokości **465.344,- zł** zostaną przeznaczone na kontynuację opracowywania mapy numerycznej, wynagrodzenia i pochodne pracowników zatrudnionych przy realizacji zadań wynikających z ustawy prawo geodezyjne i kartograficzne. powiatu kluczborskiego oraz na unowocześnianie bazy zasobu geodezyjnego

- **71015 – nadzór budowlany** - środki w wysokości **346.048,- zł**, przeznaczone są na bieżące funkcjonowanie Powiatowego Inspektoratu Nadzoru Budowlanego w Kluczborku

7. w ramach działu 750 – Administracja publiczna –kwotą 7.954.606,- zł zamierza się sfinansować:

- **75011 – urzędy wojewódzki** – **9.161,- zł**, w tym rozdziale klasyfikowane są wydatki przeznaczone na pokrycie kosztów realizacji zadań z zakresu administracji rządowej wykonywanych przez Starostwo Powiatowe w Kluczborku.

- **75019 – rady powiatów** – **272.522,- zł**, wydatki dotyczą kosztów diet radnych

- **75020 – starostwa powiatowe** - wydatki tego rozdziału w wysokości **7.235.841,- zł**, przeznaczone są na pokrycie kosztów funkcjonowania urzędu Starostwa Powiatowego w Kluczborku. Wydatki związane z wynagrodzeniami pracowników wyniosą **5.837.636 zł**, w tym naliczono środki na wypłaty obowiązkowych nagród jubileuszowych oraz odpraw emerytalnych . Łączna kwota uwzględnia również pozostałe wydatki bieżące, które wynoszą wg. planu **1.398.205 zł**, a z czego finansowane będą wydatki związane z bieżącym utrzymaniem urzędu tj.:

- zakup materiałów i wyposażenia,
- zakup druków ścisłego zarachowania do Wydziału Komunikacji
- zakup zbioru przepisów prawa
- zakup energii
- zakup usług i wykonanie tablic rejestracyjnych dla Wydziału Komunikacji
- wykonanie drobnych remontów siedziby urzędu.
- świadczenia na rzecz osób fizycznych

- **75045 – kwalifikacja wojskowa** –wydatki na kwotę **29.000,- zł**, przeznacza się na pokrycie kosztów przeprowadzenia poboru do wojska w 2016 roku.

- **75075 – promocja jednostek samorządu terytorialnego – 208.550,- zł**, środki te zostaną przeznaczone na wydatki związane z promocją powiatu tj. druk wydawnictw i folderów, udział w targach i wystawach promocyjnych, organizacja gminno-powiatowych dożynek, obchody dnia strażaka, umowy na obsługę językową i tłumaczenia, koszty współpracy między partnerskimi powiatami oraz organizacjami pozarządowymi. W 2016 roku planowane jest również kontynuowanie publikacji materiału prasowego na łamach „Kulis Powiatu” i w innej prasie.

- **75095 - pozostała działalność** - wydatki na kwotę **199.530 zł** przeznaczone będą na zapewnienie nieodpłatnej pomocy prawnej oraz dotacje celowe dla jednostek spoza sektora finansów

7. w ramach działu 752 – Obrona narodowa –3.500,- zł, zamierza się sfinansować:

- **75212 – pozostałe wydatki obronne**- wydatki w kwocie 2.500 zł. zostaną przeznaczone na działania związane z obronnością m.in. szkolenie i warsztaty.

8. W ramach działu 754 - Bezpieczeństwo publiczne i ochrona przeciwpożarowa – kwotą 3.793.000,- zł, zamierza się sfinansować:

- **75411 – Komendy Powiatowe Państwowej Straży Pożarnej** - wydatki w wysokości **3.791.000 zł.** związane będą z bieżącym funkcjonowaniem Komendy Powiatowej Państwowej Straży Pożarnej w Kluczborku.

-**75414 - Obrona cywilna** -wydatki w wysokości 2.000 zł zamierza się przeznaczyć na szkolenia z zakresu obrony cywilnej

9. W ramach działu 757 – Obsługa długu publicznego – kwotą 1.520.000,- zł zamierza się sfinansować:

- **75702 – obsługa papierów wartościowych i kredytów** - koszty obsługi zaciągniętych kredytów długoterminowych oraz wyemitowanych obligacji wynoszą **1.520.000,- zł.**

10. W ramach działu 758 – Różne rozliczenia – kwotą 257.954,- zł zamierza się sfinansować:

- **75818 – rezerwy ogólne i celowe** – rezerwa ogólna budżetu powiatu wynosząca **122.211 zł**, może być uruchamiana w trakcie roku budżetowego z przeznaczeniem na uzupełnienie planowanych wydatków,

- rezerwa celowa wynosząca **50.743 zł**, może być rozdysponowana na nagrody Starosty Kluczborskiego przyznawane corocznie z okazji Święta Edukacji Narodowej.

- rezerwa celowa wynosząca **85.000 zł**, może być rozdysponowana na wydatki bieżące z zakresu zarządzania kryzysowego.

11. W ramach działu 801 – Oświata i wychowanie – kwotą 20.735.045,- zł oraz działu 854 – Edukacyjna opieka wychowawcza – kwotą 5.071.543 zł, zamierza się sfinansować:

W ramach działów 801 – oświata i wychowanie oraz 854 – edukacyjna opieka wychowawcza ponoszone są wydatki związane z oświatą i dziedzinami pokrewnymi. Wydatki ponoszone na kształcenie młodzieży oraz działalności z tym związaną wyniosą według planu na 2016 rok **25.806.588 zł**, a w ujęciu procentowym 38,0 %, ogółu wydatków budżetu.

Środki przeznaczone na powiatową oświatę zostaną wydatkowane na następujące cele:

- wynagrodzenia osobowe nauczycieli zatrudnionych w jednostkach oświatowych powiatu wraz pochodnymi od wynagrodzeń odprowadzanymi przez pracodawcę
- dotacje celowe dla szkół niepublicznych,
- na dokształcanie i doskonalenie zawodowe nauczycieli
- na pomoc zdrowotną nauczycieli
- na nagrody Starosty dla nauczycieli

Uwzględniono należne odpisy dla nauczycieli w następujących wysokościach

1. Środki na doskonalenie (0,5% z planowanych wynagrodzeń)
2. Nagrody Starosty Kluczborskiego dla nauczycieli (25% z 1% planowanych wynagrodzeń)
3. Pomoc zdrowotna dla nauczycieli (0,2% z planowanych wynagrodzeń)

12. W ramach działu 851 – Ochrona zdrowia kwotą 1.633.200,- zł, zamierza się sfinansować:

- **85149 – programy polityki zdrowotnej** - kwotę **33.200 zł** planuje się w 2016 roku przeznaczyć na zakup szczepionek przeciwko meningokokom typu c w celu zaszczepienia kolejnego rocznika 6 latka.

- **85156 – składki na ubezpieczenie zdrowotne** – są to wydatki związane z opłacaniem ubezpieczenia zdrowotnego osobom pozostającym bez pracy i bez prawa do zasiłku. Środki na ten cel wynoszą **1.600.000,- zł**, w tym **17.000 zł** przeznaczone jest na ubezpieczenia zdrowotne wychowanków domu dziecka.

13. W ramach działu 852 – Pomoc społeczna – kwotą 10.861.015,- zł zamierza się sfinansować:

- **85201 – placówki opiekuńczo-wychowawcze** - wydatki w wysokości **2.164.504,- zł** przeznaczają się na pokrycie kosztów funkcjonowania domów w dziecka w powiecie kluczborskim

Kwotę **141.828 zł** planuje się wydatkować w formie dotacji celowych, przeznaczonych na finansowanie dzieci pochodzących z powiatu kluczborskiego a umieszczonych w placówkach opiekuńczo – wychowawczych na terenie innych powiatów. Szczegółowy wykaz zawiera załącznik do projektu uchwały budżetowej.

Kwotę **181.264 zł** planuje się wydatkować na zasiłki na zagospodarowanie i usamodzielnienie wychowanków w domu dziecka.

- **85202 – Domy Pomocy Społecznej** - wydatki w wysokości **6.108.123,- zł** przeznaczają się na pokrycie kosztów związanych z funkcjonowaniem Domów Pomocy Społecznej w Kluczborku i Gierałcicach

- **85204 – rodziny zastępcze** - wydatki w wysokości **1.742.083,- zł**, związane z wypłatami zasiłków dla rodzin zastępczych. Zadanie realizuje Powiatowe Centrum Pomocy Rodzinie w Kluczborku. Wymieniona kwota zawiera dotacje celowe w wysokości **210.615 zł**, udzielone innym jednostkom samorządu terytorialnego, na terenie których przebywają w rodzinach zastępczych dzieci z terenu naszego powiatu. Szczegółowy wykaz zawiera załącznik do projektu uchwały budżetowej.

- **85218 – Powiatowe Centra Pomocy Rodzinie** - wydatki w wysokości **803.415,- zł**, przeznaczają się na pokrycie kosztów funkcjonowania Powiatowego Centrum Pomocy Rodzinie w Kluczborku.

- **85220 – jednostki poradnictwa** - środki w wysokości **37.340,- zł** zabezpieczono na potrzeby związane z funkcjonowaniem ośrodka interwencji kryzysowej.

-**85228- usługi opiekuńcze i specjalistyczne usługi opiekuńcze** –środki w wysokości **5.550 zł** przeznaczone zostaną dotacje celowe dla podmiotów opiekuńczych z terenu powiatu nie zaliczanych do sektora finansów publicznych

14. W ramach działu 853 – Pozostałe zadania w zakresie polityki społecznej kwotą 1.482.740 zł, zamierza się sfinansować:

- **85311 – rehabilitacja zawodowa** - wydatki w kwocie **49.320,- zł**, będą ponoszone w formie dotacji celowej na dofinansowanie działalności Warsztatów Terapii Zajęciowej w 2016 roku w wysokości 10 % kosztów utrzymania jednostki.

- **85321 –zespoły ds. orzekania o stopniu niepełnosprawności** - wydatki w kwocie **131.000,- zł**, będą ponoszone na pokrycie kosztów związanych z orzekaniem o stopniu niepełnosprawności dzieci i dorosłych przez Powiatowy Zespół ds. Orzekania o Stopniu Niepełnosprawności.

- **85333 – Powiatowe Urzędy Pracy** wydatki w wysokości **1.302.420,- zł** przeznaczają się na pokrycie kosztów funkcjonowania Powiatowego Urzędu Pracy w Kluczborku.

15. W ramach działu 900 – Gospodarka komunalna i ochrona środowiska kwotą 76.094 zł zamierza się sfinansować :

- **90005- Ochrona powietrza atmosferycznego i klimatu** - wydatki w kwocie **10.800 zł** zamierza się przeznaczyć na zadania z zakresu ochrony powietrza.

- **90006- Ochrona gleby i wód podziemnych** - wydatki w kwocie **12.000 zł** zamierza się przeznaczyć na zadania z zakresu ochrony gleby przed zanieczyszczeniami

- **90095 – Pozostała działalność** – wydatki w wysokości **53.294 zł** na inne zadania z zakresu ochrony środowiska w tym na dotacje dla jednostek Ochotniczej Straży Pożarnej na opracowanie powiatowego programu ochrony środowiska oraz na koszty związane z realizacją zadań wynikających z ustawy.

16. W ramach działu 921 – Kultura i ochrona dziedzictwa narodowego kwotą 128.520 zł zamierza się sfinansować:

- **92105 – pozostałe zadania w zakresie kultury** - wydatki w zakresie kultury planuje się wydatkować w następujący sposób:

- **60.160,- zł** – dotacje na działalność pożytku publicznego w dziedzinie kultury.

- **92116 – biblioteki** – środki tego rozdziału obejmują dotację celową w wysokości **37.850 zł** dla Miejskiej i Gminnej Biblioteki Publicznej w Kluczborku w ramach zawartego porozumienia, dotyczącego wypełniania funkcji biblioteki powiatowej. Obowiązek taki ciąży na samorządzie powiatowym na mocy ustawy.

- **92120 – Ochrona zabytków** - środki tego rozdziału obejmują dotacje celowe w wysokości **30.510 zł** z przeznaczeniem na remont i konserwację obiektów zabytkowych wpisanych do rejestru zabytków z terenu powiatu kluczborskiego.

17. W ramach działu 926 – Kultura fizyczna i sport kwotą 219.301,- zł, zamierza się sfinansować:

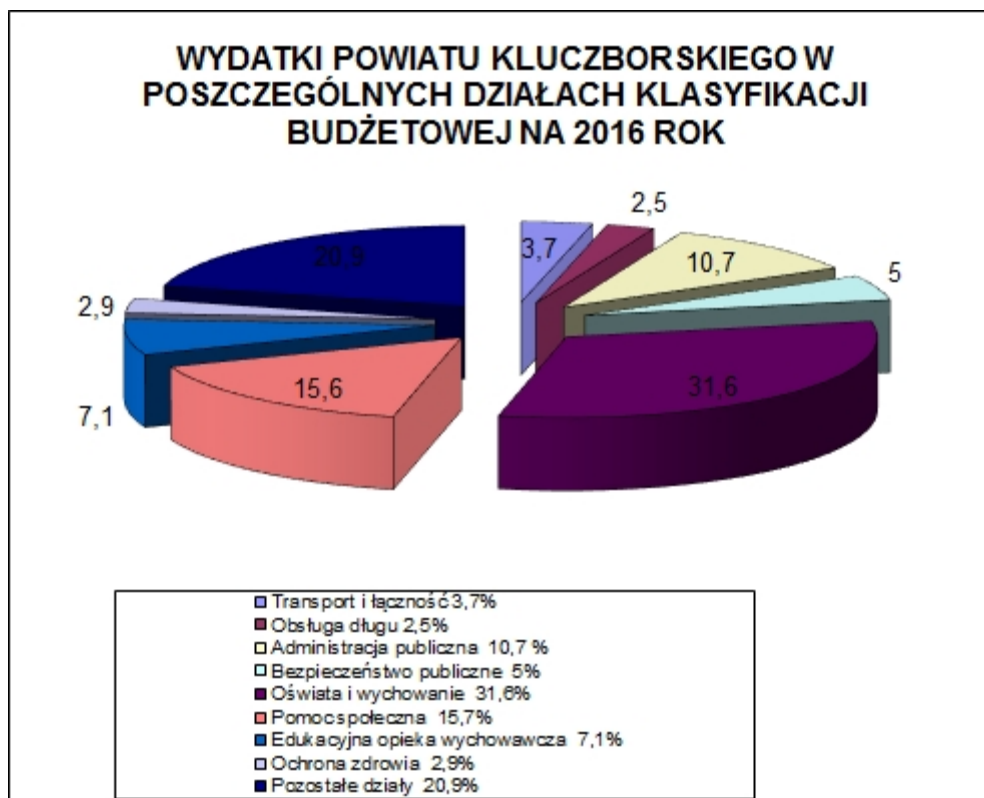
- **92605 – zadania w zakresie kultury fizycznej i sportu** - wydatki w zakresie kultury fizycznej i sportu przeznacza się m.in. na

- **34.280,- zł**, - dotacje na działalność pożytku publicznego w dziedzinie sportu,
- na wynagrodzenie koordynatora Sportu zatrudnionego w Powiatowym Ośrodku Doskonalenia Nauczycieli w Kluczborku
- wydatki na działalność Szkolnych Ośrodków Siatkówki
- wydatki na UKS Mickiewicz
- wydatki UKS Jedyńka

Ustawa o finansach publicznych nie pozwala aby organ stanowiący uchwalił budżet w sytuacji gdy nie zostanie zachowana równowaga wydatków bieżących do dochodów bieżących. Taka sytuacja nie występuje w Powiecie Kluczborskim , gdyż budżet został zrównoważony na działalności bieżącej .

Wydatki bieżące	59 700 422
Wydatki majątkowe	7 207 861
Wydatki ogółem	66 908 283
Dochody bieżące	59 700 422
Dochody majątkowe	7 207 861
Dochody ogółem	66 908 283
Spełnienie art. 242 ustawy o finansach publicznych WB< DB+ Nadwyżka budżetowa	TAK

Poniżej umieszczono także wykres , który pokazuje strukturę wydatków Powiatu Kluczborskiego w podziale na poszczególne działy klasyfikacji budżetowej.



**PLAN DOCHODÓW I WYDATKÓW
JEDNOSTEK ORGANIZACYJNYCH
POWIATU KLUCZBORSKIEGO**

Centrum Administracyjnej Obsługi Placówek Opiekuńczo-Wychowawczych

WYDATKI:

Centrum Administracyjnej Obsługi Placówek Opiekuńczo-Wychowawczych	432 743
852 Pomoc społeczna	432 743
85201 Placówki opiekuńczo-wychowawcze	432 743
<i>zadania własne</i>	<i>432 743</i>
Wydatki bieżące	432 743
w tym:	
<i>wydatki jednostek budżetowych,</i>	<i>432 743</i>
w tym:	
<i>wynagrodzenia i składki od nich naliczane,</i>	<i>398 153</i>
<i>wydatki związane z realizacją ich statutowych zadań;</i>	<i>34 590</i>

Dom Dziecka w Bogacicy

WYDATKI

Dom Dziecka w Bogacicy	606 019
851 Ochrona zdrowia	15 000
85156 Składki na ubezpieczenie zdrowotne oraz świadczenia dla osób nieobjętych obowiązkiem ubezpieczenia zdrowotnego	15 000
<i>zadania zlecone</i>	<i>15 000</i>
Wydatki bieżące	15 000
w tym:	
<i>wydatki jednostek budżetowych,</i>	<i>15 000</i>
w tym:	
<i>wydatki związane z realizacją ich statutowych zadań;</i>	<i>15 000</i>

852 Pomoc społeczna	591 019
85201 Placówki opiekuńczo-wychowawcze	591 019
<i>zadania własne</i>	<i>591 019</i>
Wydatki bieżące	591 019
w tym:	
<i>wydatki jednostek budżetowych,</i>	<i>591 019</i>
w tym:	
<i>wynagrodzenia i składki od nich naliczane,</i>	<i>468 922</i>
<i>wydatki związane z realizacją ich statutowych zadań;</i>	<i>122 097</i>

WYDATKI:

Dom Dziecka w Bąkowie

Dom Dziecka w Bąkowie	406 698
851 Ochrona zdrowia	7 000
85156 Składki na ubezpieczenie zdrowotne oraz świadczenia dla osób nieobjętych obowiązkiem ubezpieczenia zdrowotnego	7 000
<i>zadania zlecone</i>	<i>7 000</i>
Wydatki bieżące	7 000

w tym:	
wydatki jednostek budżetowych,	7 000
w tym:	
wydatki związane z realizacją ich statutowych zadań;	7 000

852 Pomoc społeczna	399 698
85201 Placówki opiekuńczo-wychowawcze	399 698
zadania własne	399 698
Wydatki bieżące	399 698
w tym:	
wydatki jednostek budżetowych,	399 698
w tym:	
wynagrodzenia i składki od nich naliczane,	304 722
wydatki związane z realizacją ich statutowych zadań;	94 976

Dom Dziecka w Lasowicach Małych

WYDATKI:

Dom Dziecka w Lasowicach Małych	424 952
851 Ochrona zdrowia	7 000
85156 Składki na ubezpieczenie zdrowotne oraz świadczenia dla osób nieobjętych obowiązkiem ubezpieczenia zdrowotnego	7 000
zadania zlecone	7 000
Wydatki bieżące	7 000
w tym:	
wydatki jednostek budżetowych,	7 000
w tym:	
wydatki związane z realizacją ich statutowych zadań;	7 000

852 Pomoc społeczna	417 952
85201 Placówki opiekuńczo-wychowawcze	417 952
zadania własne	417 952
Wydatki bieżące	417 952
w tym:	
wydatki jednostek budżetowych,	417 952
w tym:	
wynagrodzenia i składki od nich naliczane,	273 636
wydatki związane z realizacją ich statutowych zadań;	144 316

Dom Pomocy Społecznej w Gieralticach

DOCHODY:

Dom Pomocy Społecznej w Gieralticach	1 197 400
852 Pomoc społeczna	1 197 400
85202 Domy pomocy społecznej	1 197 400
0830 Wpływy z usług	1 197 100
0970 Wpływy z różnych dochodów	300

WYDATKI:

Dom Pomocy Społecznej w Gieralticach	2 268 888
852 Pomoc społeczna	2 268 888
85202 Domy pomocy społecznej	2 268 888
<i>zadania własne</i>	<i>2 268 888</i>
Wydatki bieżące	2 268 888
w tym:	
<i>wydatki jednostek budżetowych,</i>	<i>2 268 888</i>
w tym:	
<i>wynagrodzenia i składki od nich naliczane,</i>	<i>1 932 480</i>
<i>wydatki związane z realizacją ich statutowych zadań;</i>	<i>336 408</i>

Dom Pomocy Społecznej w Kluczborku

DOCHODY:

Dom Pomocy Społecznej w Kluczborku	3 450 900
852	3 450 900
85202 Domy pomocy społecznej	3 450 900
0830 Wpływy z usług	3 404 900
0970 Wpływy z różnych dochodów	46 000

WYDATKI:

Dom Pomocy Społecznej w Kluczborku	3 839 235
852 Pomoc społeczna	3 839 235
85202 Domy pomocy społecznej	3 839 235
<i>zadania własne</i>	<i>3 839 235</i>
Wydatki bieżące	3 839 235
w tym:	
<i>wydatki jednostek budżetowych,</i>	<i>3 839 235</i>
w tym:	
<i>wynagrodzenia i składki od nich naliczane,</i>	<i>2 989 063</i>
<i>wydatki związane z realizacją ich statutowych zadań;</i>	<i>850 172</i>

Kluczborski Inkubator Przedsiębiorczości

DOCHODY

Kluczborski Inkubator Przedsiębiorczości	225 464
150	
15011 Rozwój przedsiębiorczości	225 464
Wpływy z najmu i dzierżawy składników majątkowych Skarbu Państwa, jednostek samorządu terytorialnego lub innych jednostek zaliczanych do sektora finansów publicznych oraz innych umów o podobnym charakterze	115 248
0830 Wpływy z usług	18 200
0970 Wpływy z różnych dochodów	92 016

WYDATKI:

Kluczborski Inkubator Przedsiębiorczości	431 572
150 Przetwórstwo przemysłowe	431 572
15011 Rozwój przedsiębiorczości	431 572
<i>zadania własne</i>	431 572
Wydatki bieżące	431 572
w tym:	
<i>wydatki jednostek budżetowych,</i>	431 572
w tym:	
<i>wynagrodzenia i składki od nich naliczane,</i>	223 430
<i>wydatki związane z realizacją ich statutowych zadań;</i>	208 142

Młodzieżowy Dom Kultury w Kluczborku

DOCHODY:

Młodzieżowy Dom Kultury w Kluczborku	27 890
854	
85407 Placówki wychowania pozaszkolnego	27 890
Wpływy z najmu i dzierżawy składników majątkowych Skarbu Państwa, jednostek samorządu terytorialnego lub innych jednostek zaliczanych do sektora finansów publicznych oraz innych umów o podobnym charakterze	1 200
0830 Wpływy z usług	26 590
0970 Wpływy z różnych dochodów	100

WYDATKI:

Młodzieżowy Dom Kultury w Kluczborku	593 237
854 Edukacyjna opieka wychowawcza	593 237
85407 Placówki wychowania pozaszkolnego	591 618
<i>wynagrodzenia i pochodne administracji i obsługi</i>	118 451
<i>wynagrodzenia i pochodne nauczycieli</i>	388 819
<i>zadania własne</i>	84 348
Wydatki bieżące	591 618
w tym:	
<i>wydatki jednostek budżetowych,</i>	591 618
w tym:	
<i>wynagrodzenia i składki od nich naliczane,</i>	507 270
<i>wydatki związane z realizacją ich statutowych zadań;</i>	84 348
85446 Doksztalcanie i doskonalenie nauczycieli	1 619
<i>zadania własne</i>	1 619
Wydatki bieżące	1 619
w tym:	
<i>wydatki jednostek budżetowych,</i>	1 619
w tym:	
<i>wydatki związane z realizacją ich statutowych zadań;</i>	1 619

Komenda Powiatowa Państwowej Straży Pożarnej w Kluczborku

WYDATKI:

Komenda Powiatowa Państwowej Straży Pożarnej w Kluczborku	3 791 000
754 Bezpieczeństwo publiczne i ochrona przeciwpożarowa	3 791 000
75411 Komendy powiatowe Państwowej Straży Pożarnej	3 791 000
<i>zadania zlecone</i>	<i>3 791 000</i>
Wydatki bieżące	3 791 000
w tym:	
<i>wydatki jednostek budżetowych,</i>	<i>3 636 050</i>
w tym:	
<i>wynagrodzenia i składki od nich naliczane,</i>	<i>3 349 288</i>
<i>wydatki związane z realizacją ich statutowych zadań;</i>	<i>286 762</i>
<i>świadczenia na rzecz osób fizycznych;</i>	<i>154 950</i>

Powiatowe Centrum Pomocy Rodzinie w Kluczborku

DOCHODY:

Powiatowe Centrum Pomocy Rodzinie w Kluczborku	13 000
-------------------------------------------------------	---------------

852

85201 Placówki opiekuńczo-wychowawcze	8 200
0680 Wpływy od rodziców z tytułu opłaty za pobyt dziecka w pieczy zastępczej	8 200
85204 Rodziny zastępcze	4 800
0680 Wpływy od rodziców z tytułu opłaty za pobyt dziecka w pieczy zastępczej	2 800
0920 Wpływy z pozostałych odsetek	1 000
0970 Wpływy z różnych dochodów	1 000

WYDATKI:

Powiatowe Centrum Pomocy Rodzinie w Kluczborku	2 684 487
852 Pomoc społeczna	2 553 487
85201 Placówki opiekuńczo-wychowawcze	181 264
<i>zadania własne</i>	<i>181 264</i>
Wydatki bieżące	181 264
w tym:	
<i>świadczenia na rzecz osób fizycznych;</i>	<i>181 264</i>
85204 Rodziny zastępcze	1 531 468
<i>zadania własne</i>	<i>1 531 468</i>
Wydatki bieżące	1 531 468
w tym:	
<i>wydatki jednostek budżetowych,</i>	<i>158 406</i>
w tym:	
<i>wynagrodzenia i składki od nich naliczane,</i>	<i>151 906</i>
<i>wydatki związane z realizacją ich statutowych zadań;</i>	<i>6 500</i>
<i>świadczenia na rzecz osób fizycznych;</i>	<i>1 373 062</i>
85218 Powiatowe centra pomocy rodzinie	803 415
<i>zadania własne</i>	<i>803 415</i>
Wydatki bieżące	803 415
w tym:	
<i>wydatki jednostek budżetowych,</i>	<i>803 415</i>
w tym:	
<i>wynagrodzenia i składki od nich naliczane,</i>	<i>664 995</i>
<i>wydatki związane z realizacją ich statutowych zadań;</i>	<i>138 420</i>
85220 Jednostki specjalistycznego poradnictwa, mieszkania chronione i ośrodki	37 340

interwencji kryzysowej

<i>zadania realizowane na podstawie porozumień z jednostkami samorządu terytorialnego</i>	<i>37 340</i>
Wydatki bieżące	37 340
w tym:	
<i>wydatki jednostek budżetowych,</i>	<i>37 340</i>
w tym:	
<i>wynagrodzenia i składki od nich naliczane,</i>	<i>13 440</i>
<i>wydatki związane z realizacją ich statutowych zadań;</i>	<i>23 900</i>
853 Pozostałe zadania w zakresie polityki społecznej	131 000
85321 Zespoły do spraw orzekania o niepełnosprawności	131 000
<i>zadania zlecone</i>	<i>131 000</i>
Wydatki bieżące	131 000
w tym:	
<i>wydatki jednostek budżetowych,</i>	<i>131 000</i>
w tym:	
<i>wynagrodzenia i składki od nich naliczane,</i>	<i>83 194</i>
<i>wydatki związane z realizacją ich statutowych zadań;</i>	<i>47 806</i>

Powiatowy Ośrodek Doskonalenia Nauczycieli w Kluczborku

Powiatowy Ośrodek Doskonalenia Nauczycieli w Kluczborku **48 590**

801	
80142 Ośrodki szkolenia, doształcania i doskonalenia kadr	48 590
0830 Wpływy z usług	48 590

WYDATKI:

Powiatowy Ośrodek Doskonalenia Nauczycieli w Kluczborku **452 860**

801 Oświata i wychowanie	412 665
80142 Ośrodki szkolenia, doształcania i doskonalenia kadr	380 179
wynagrodzenia i pochodne administracji i obsługi	110 659
wynagrodzenia i pochodne od wynagrodzeń nauczycieli	225 311
zadania własne	44 209

Wydatki bieżące	380 179
w tym:	
wydatki jednostek budżetowych,	380 179
w tym:	
wynagrodzenia i składki od nich naliczane,	335 970
wydatki związane z realizacją ich statutowych zadań;	44 209

80146 Doształcanie i doskonalenie nauczycieli	32 486
wynagrodzenia i pochodne od wynagrodzeń nauczycieli	30 197
zadania własne	2 289

Wydatki bieżące	32 486
w tym:	
wydatki jednostek budżetowych,	32 486
w tym:	
wynagrodzenia i składki od nich naliczane,	30 197
wydatki związane z realizacją ich statutowych zadań;	2 289

926	
92605 Zadania w zakresie kultury fizycznej	40 195
wynagrodzenia i pochodne od wynagrodzeń nauczycieli	24 595
zadania własne	15 600

Wydatki bieżące	40 195
w tym:	
wydatki jednostek budżetowych,	38 082
w tym:	
wynagrodzenia i składki od nich naliczane,	24 595
wydatki związane z realizacją ich statutowych zadań;	13 487
świadczenia na rzecz osób fizycznych;	2 113

Powiatowy Inspektorat Nadzoru Budowlanego w Kluczborku

WYDATKI:

Powiatowy Inspektorat Nadzoru Budowlanego w Kluczborku	346 048
710 Działalność usługowa	346 048
71015 Nadzór budowlany	346 048
<i>zadania zlecone</i>	346 048
Wydatki bieżące	346 048
w tym:	
<i>wydatki jednostek budżetowych,</i>	345 248
w tym:	
<i>wynagrodzenia i składki od nich naliczane,</i>	294 149
<i>wydatki związane z realizacją ich statutowych zadań;</i>	51 099
<i>świadczenia na rzecz osób fizycznych;</i>	800

Poradnia Psychologiczno - Pedagogiczna w Kluczborku

DOCHODY:

Poradnia Psychologiczno - Pedagogiczna w Kluczborku	68 000
854	
85406 Poradnie psychologiczno-pedagogiczne, w tym poradnie specjalistyczne	68 000
0970 Wpływy z różnych dochodów	68 000

WYDATKI:

Poradnia Psychologiczno - Pedagogiczna w Kluczborku	953 007
854	
85406 Poradnie psychologiczno-pedagogiczne, w tym poradnie specjalistyczne	950 718
<i>wynagrodzenia i pochodne od wynagrodzeń administracji i obsługi</i>	113 361
<i>wynagrodzenia i pochodne od wynarodzeń nauczycieli</i>	695 646
<i>zadania własne</i>	135 711
<i>zadania realizowane na podstawie porozumień z jednostkami samorządu terytorialnego</i>	6 000
Wydatki bieżące	950 718
w tym:	
<i>wydatki jednostek budżetowych,</i>	950 718
w tym:	
<i>wynagrodzenia i składki od nich naliczane,</i>	809 007
<i>wydatki związane z realizacją ich statutowych zadań;</i>	141 711
85446 Doksztalcanie i doskonalenie nauczycieli	2 289
<i>zadania własne</i>	2 289
Wydatki bieżące	2 289
w tym:	
<i>wydatki jednostek budżetowych,</i>	2 289
w tym:	
<i>wydatki związane z realizacją ich statutowych zadań;</i>	2 289

Powiatowy Urząd Pracy w Kluczborku

DOCHODY:

Powiatowy Urząd Pracy w Kluczborku	7 000
853	
85333 Powiatowe urzędy pracy	7 000
0970 Wpływy z różnych dochodów	7 000

WYDATKI:

Powiatowy Urząd Pracy w Kluczborku	2 873 420
-------------------------------------------	------------------

851	
85156 Składki na ubezpieczenie zdrowotne oraz świadczenia dla osób nieobjętych obowiązkiem ubezpieczenia zdrowotnego	1 571 000
<i>zadania zlecone</i>	<i>1 571 000</i>
Wydatki bieżące	1 571 000
w tym:	
wydatki jednostek budżetowych,	1 571 000
w tym:	
wydatki związane z realizacją ich statutowych zadań;	1 571 000

853	
85333 Powiatowe urzędy pracy	1 302 420
<i>zadania własne</i>	<i>1 302 420</i>
Wydatki bieżące	1 302 420
w tym:	
wydatki jednostek budżetowych,	1 302 420
w tym:	
wynagrodzenia i składki od nich naliczane,	1 262 632
wydatki związane z realizacją ich statutowych zadań;	39 788

Wojewódzki Ośrodek Doksztalacania i Doskonalenia Zawodowego w Kluczborku**DOCHODY:****Wojewódzki Ośrodek Doksztalacania i Doskonalenia Zawodowego w Kluczborku****1 400 919****801**

80140	Centra kształcenia ustawicznego i praktycznego oraz ośrodki doksztalacania zawodowego	710 827
0830	Wpływy z usług	710 477
0970	Wpływy z różnych dochodów	350

854

85410	Internaty i bursy szkolne	690 092
0750	Wpływy z najmu i dzierżawy składników majątkowych Skarbu Państwa, jednostek samorządu terytorialnego lub innych jednostek zaliczanych do sektora finansów publicznych oraz innych umów o podobnym charakterze	3 580
0830	Wpływy z usług	591 543
0970	Wpływy z różnych dochodów	94 969

WYDATKI:**Wojewódzki Ośrodek Doksztalacania i Doskonalenia Zawodowego w Kluczborku 2 041 983****801**

80140	Centra kształcenia ustawicznego i praktycznego oraz ośrodki doksztalacania zawodowego	654 757
	<i>zadania własne</i>	116 224
	<i>wynagrodzenia i pochodne od wynagrodzeń administracji i obsługi</i>	195 163
	<i>wynagrodzenia i pochodne od wynagrodzeń nauczycieli</i>	343 370
	Wydatki bieżące	654 757
	w tym:	
	<i>wydatki jednostek budżetowych,</i>	654 757
	w tym:	
	<i>wynagrodzenia i składki od nich naliczane,</i>	538 533
	<i>wydatki związane z realizacją ich statutowych zadań;</i>	116 224
80146	Doksztalacanie i doskonalenie nauczycieli	3 908
	<i>zadania własne</i>	3 908
	Wydatki bieżące	3 908
	w tym:	
	<i>wydatki jednostek budżetowych,</i>	3 908
	w tym:	
	<i>wydatki związane z realizacją ich statutowych zadań;</i>	3 908
80151	Kwalifikacyjne kursy zawodowe	222 999
	<i>Zakup wyposażenia do pracowni fryzjerskiej</i>	60 000
	<i>zadania własne</i>	29 293
	<i>wynagrodzenia i pochodne od wynagrodzeń administracji i obsługi</i>	49 188
	<i>wynagrodzenia i pochodne od wynagrodzeń nauczycieli</i>	84 518
	Wydatki bieżące	162 999
	w tym:	
	<i>wydatki jednostek budżetowych,</i>	162 999
	w tym:	
	<i>wynagrodzenia i składki od nich naliczane,</i>	133 706
	<i>wydatki związane z realizacją ich statutowych zadań;</i>	29 293
	Wydatki majątkowe	60 000
	w tym:	

	<i>inwestycje i zakupy inwestycyjne</i>	60 000
85410	Internaty i bursy szkolne	1 160 319
	<i>zadania własne</i>	206 475
	<i>wynagrodzenia i pochodne od wynagrodzeń administracji i obsługi</i>	346 711
	<i>wynagrodzenia i pochodne od wynagrodzeń nauczycieli</i>	607 133
	Wydatki bieżące	1 160 319
	w tym:	
	<i>wydatki jednostek budżetowych,</i>	1 160 319
	w tym:	
	<i>wynagrodzenia i składki od nich naliczane,</i>	953 844
	<i>wydatki związane z realizacją ich statutowych zadań;</i>	206 475

Zarząd Dróg Powiatowych w Kluczborku

DOCHODY:

Zarząd Dróg Powiatowych w Kluczborku		323 770
600		
60014	Drogi publiczne powiatowe	15 270
	Wpływy z najmu i dzierżawy składników majątkowych Skarbu Państwa, jednostek	
0750	samorządu terytorialnego lub innych jednostek zaliczanych do sektora finansów publicznych oraz innych umów o podobnym charakterze	15 000
0970	Wpływy z różnych dochodów	270
756		
75618	Wpływy z innych opłat stanowiących dochody jednostek samorządu terytorialnego na podstawie ustaw	308 500
0490	Wpływy z innych lokalnych opłat pobieranych przez jednostki samorządu terytorialnego na podstawie odrębnych ustaw	308 500

WYDATKI:

Zarząd Dróg Powiatowych w Kluczborku		2 192 885
600		
60014	Drogi publiczne powiatowe	2 192 885
	<i>zadania własne</i>	2 192 885
	Wydatki bieżące	2 192 885
	w tym:	
	<i>wydatki jednostek budżetowych,</i>	2 192 885
	w tym:	
	<i>wynagrodzenia i składki od nich naliczane,</i>	1 296 269
	<i>wydatki związane z realizacją ich statutowych zadań;</i>	896 616

Zespół Szkół Licealno-Technicznych w Kluczborku

DOCHODY:

Zespół Szkół Licealno-Technicznych w Kluczborku		17 008
801		
80130	Szkoły zawodowe	17 008
0690	Wpływy z różnych opłat	660
	Wpływy z najmu i dzierżawy składników majątkowych Skarbu Państwa, jednostek	
0750	samorządu terytorialnego lub innych jednostek zaliczanych do sektora finansów publicznych oraz innych umów o podobnym charakterze	15 768
0970	Wpływy z różnych dochodów	580

WYDATKI:

Zespół Szkół Licealno-Technicznych w Kluczborku

3 609 793

801

80120 Licea ogólnokształcące	1 660 109
<i>zadania własne</i>	233 043
<i>wynagrodzenia i pochodne od wynagrodzeń administracji i obsługi</i>	186 196
<i>wynagrodzenia i pochodne od wynagrodzeń nauczycieli</i>	1 240 870
Wydatki bieżące	1 660 109
w tym:	
<i>wydatki jednostek budżetowych,</i>	1 660 109
w tym:	
<i>wynagrodzenia i składki od nich naliczane,</i>	1 427 066
<i>wydatki związane z realizacją ich statutowych zadań;</i>	233 043
80130 Szkoły zawodowe	1 731 952
<i>zadania własne</i>	243 128
<i>wynagrodzenia i pochodne od wynagrodzeń administracji i obsługi</i>	194 254
<i>wynagrodzenia i pochodne od wynagrodzeń nauczycieli</i>	1 294 570
Wydatki bieżące	1 731 952
w tym:	
<i>wydatki jednostek budżetowych,</i>	1 731 952
w tym:	
<i>wynagrodzenia i składki od nich naliczane,</i>	1 488 824
<i>wydatki związane z realizacją ich statutowych zadań;</i>	243 128
80146 Doksztalcanie i doskonalenie nauczycieli	8 262
<i>zadania własne</i>	8 262
Wydatki bieżące	8 262
w tym:	
<i>wydatki jednostek budżetowych,</i>	8 262
w tym:	
<i>wydatki związane z realizacją ich statutowych zadań;</i>	8 262
80150 Realizacja zadań wymagających stosowania specjalnej organizacji nauki i metod pracy dla dzieci i młodzieży w szkołach podstawowych, gimnazjach, liceach ogólnokształcących, liceach profilowanych i szkołach zawodowych oraz szkołach artystycznych	209 470
<i>zadania własne</i>	29 405
<i>wynagrodzenia i pochodne od wynagrodzeń administracji i obsługi</i>	23 494

wynagrodzenia i pochodne od wynagrodzeń nauczycieli 156 571

Wydatki bieżące 209 470

w tym:

wydatki jednostek budżetowych, 209 470

w tym:

wynagrodzenia i składki od nich naliczane, 180 065

wydatki związane z realizacją ich statutowych zadań; 29 405

Zespół Szkół Ogólnokształcących w Kluczborku

DOCHODY:

Zespół Szkół Ogólnokształcących w Kluczborku 66 168

801

80120 Licea ogólnokształcące 66 168

0690 Wpływy z różnych opłat 426

Wpływy z najmu i dzierżawy składników majątkowych Skarbu Państwa, jednostek samorządu terytorialnego lub innych jednostek zaliczanych do sektora finansów publicznych oraz innych umów o podobnym charakterze 48 003

0830 Wpływy z usług 16 839

0970 Wpływy z różnych dochodów 900

WYDATKI:

Zespół Szkół Ogólnokształcących w Kluczborku 5 027 864

801

80110 Gimnazja 2 196 803

zadania własne 318 176

wynagrodzenia i pochodne od wynagrodzeń administracji i obsługi 206 425

wynagrodzenia i pochodne od wynagrodzeń nauczycieli 1 672 202

Wydatki bieżące 2 196 803

w tym:

wydatki jednostek budżetowych, 2 196 803

w tym:

wynagrodzenia i składki od nich naliczane, 1 878 627

wydatki związane z realizacją ich statutowych zadań; 318 176

80120 Licea ogólnokształcące 2 629 796

zadania własne 380 887

wynagrodzenia i pochodne od wynagrodzeń administracji i obsługi 247 112

wynagrodzenia i pochodne od wynagrodzeń nauczycieli 2 001 797

Wydatki bieżące 2 629 796

w tym:

wydatki jednostek budżetowych, 2 629 796

w tym:

wynagrodzenia i składki od nich naliczane, 2 248 909

wydatki związane z realizacją ich statutowych zadań; 380 887

80146 Doksztalcanie i doskonalenie nauczycieli 16 829

zadania własne 5 329

wynagrodzenia i pochodne od wynagrodzeń nauczycieli 11 500

Wydatki bieżące 16 829

w tym:

wydatki jednostek budżetowych, 16 829

w tym:

wynagrodzenia i składki od nich naliczane, 11 500

wydatki związane z realizacją ich statutowych zadań;	5 329
------------------------------------------------------	-------

80150	Realizacja zadań wymagających stosowania specjalnej organizacji nauki i metod pracy dla dzieci i młodzieży w szkołach podstawowych, gimnazjach, liceach ogólnokształcących, liceach profilowanych i szkołach zawodowych oraz szkołach artystycznych	44 436
--------------	------------------------------------------------------------------------------------------------------------------------------------------------------------------------------------------------------------------------------------------------------------	---------------

<i>zadania własne</i>	6 436
-----------------------	-------

<i>wynagrodzenia i pochodne od wynagrodzeń administracji i obsługi</i>	4 175
------------------------------------------------------------------------	-------

<i>wynagrodzenia i pochodne od wynagrodzeń nauczycieli</i>	33 825
------------------------------------------------------------	--------

Wydatki bieżące	44 436
-----------------	--------

w tym:

<i>wydatki jednostek budżetowych,</i>	44 436
---------------------------------------	--------

w tym:

<i>wynagrodzenia i składki od nich naliczane,</i>	38 000
---------------------------------------------------	--------

<i>wydatki związane z realizacją ich statutowych zadań;</i>	6 436
-------------------------------------------------------------	-------

926

92605	Zadania w zakresie kultury fizycznej	140 000
--------------	---------------------------------------------	----------------

<i>zadania własne</i>	140 000
-----------------------	---------

Wydatki bieżące	140 000
-----------------	---------

w tym:

<i>wydatki jednostek budżetowych,</i>	140 000
---------------------------------------	---------

w tym:

<i>wydatki związane z realizacją ich statutowych zadań;</i>	140 000
-------------------------------------------------------------	---------

Zespół Szkół Ponadgimnazjalnych Nr 1 w Kluczborku

DOCHODY:

862 852

Zespół Szkół Ponadgimnazjalnych Nr 1 w Kluczborku**801**

80130 Szkoły zawodowe	862 852
Wpływy z najmu i dzierżawy składników majątkowych Skarbu Państwa, jednostek samorządu terytorialnego lub innych jednostek zaliczanych do sektora finansów publicznych oraz innych umów o podobnym charakterze	39 895
0750	
0830 Wpływy z usług	744 867
0840 Wpływy ze sprzedaży wyrobów	70 490
0970 Wpływy z różnych dochodów	7 600

WYDATKI:

Zespół Szkół Ponadgimnazjalnych Nr 1 w Kluczborku**3 964 936****801**

80130 Szkoły zawodowe	3 739 541
<i>zadania własne</i>	505 644
<i>wynagrodzenia i pochodne od wynagrodzeń administracji i obsługi</i>	722 207
<i>wynagrodzenia i pochodne od wynagrodzeń nauczycieli</i>	2 451 690
<i>Remont warsztatów w Zespole Szkół Ponadgimnazjalnych nr 1</i>	60 000
Wydatki bieżące	3 679 541
w tym:	
<i>wydatki jednostek budżetowych,</i>	3 679 541
w tym:	
<i>wynagrodzenia i składki od nich naliczane,</i>	3 173 897
<i>wydatki związane z realizacją ich statutowych zadań;</i>	505 644
Wydatki majątkowe	60 000
w tym:	
<i>inwestycje i zakupy inwestycyjne</i>	60 000
80146 Doksztalcanie i doskonalenie nauczycieli	6 811
<i>zadania własne</i>	6 811
Wydatki bieżące	6 811
w tym:	
<i>wydatki jednostek budżetowych,</i>	6 811
w tym:	
<i>wydatki związane z realizacją ich statutowych zadań;</i>	6 811
80150 Realizacja zadań wymagających stosowania specjalnej organizacji nauki i metod pracy dla dzieci i młodzieży w szkołach podstawowych, gimnazjach, liceach ogólnokształcących, liceach profilowanych i szkołach zawodowych oraz szkołach artystycznych	49 217
<i>zadania własne</i>	6 766
<i>wynagrodzenia i pochodne od wynagrodzeń administracji i obsługi</i>	9 644
<i>wynagrodzenia i pochodne od wynagrodzeń nauczycieli</i>	32 807
Wydatki bieżące	49 217
w tym:	
<i>wydatki jednostek budżetowych,</i>	49 217
w tym:	
<i>wynagrodzenia i składki od nich naliczane,</i>	42 451
<i>wydatki związane z realizacją ich statutowych zadań;</i>	6 766

80151 Kwalifikacyjne kursy zawodowe	169 367
<i>zadania własne</i>	23 270
<i>wynagrodzenia i pochodne od wynagrodzeń administracji i obsługi</i>	33 237
<i>wynagrodzenia i pochodne od wynagrodzeń nauczycieli</i>	112 860
Wydatki bieżące	169 367
w tym:	
<i>wydatki jednostek budżetowych,</i>	169 367
w tym:	
<i>wynagrodzenia i składki od nich naliczane,</i>	146 097
<i>wydatki związane z realizacją ich statutowych zadań;</i>	23 270

Zespół Szkół Ponadgimnazjalnych nr 2 Centrum Kształcenia Ustawicznego w Kluczborku

DOCHODY:

Zespół Szkół Ponadgimnazjalnych nr 2 Centrum Kształcenia Ustawicznego w Kluczborku	65 354
-------------------------------------------------------------------------------------------	---------------

801

80130 Szkoły zawodowe	65 354
Wpływy z najmu i dzierżawy składników majątkowych Skarbu Państwa, jednostek samorządu terytorialnego lub innych jednostek zaliczanych do sektora finansów publicznych oraz innych umów o podobnym charakterze	
0750	36 597
0970 Wpływy z różnych dochodów	28 757

WYDATKI:

Zespół Szkół Ponadgimnazjalnych nr 2 Centrum Kształcenia Ustawicznego w Kluczborku	3 521 069
-------------------------------------------------------------------------------------------	------------------

801

80120 Licea ogólnokształcące	117 789
<i>zadania własne</i>	18 059
<i>wynagrodzenia i pochodne wynagrodzeń administracji i obsługi</i>	12 598
<i>wynagrodzenia i pochodne od wynagrodzeń nauczycieli</i>	87 132
Wydatki bieżące	117 789
w tym:	
<i>wydatki jednostek budżetowych,</i>	117 789
w tym:	
<i>wynagrodzenia i składki od nich naliczane,</i>	99 730
<i>wydatki związane z realizacją ich statutowych zadań;</i>	18 059
80130 Szkoły zawodowe	3 160 851
<i>zadania własne</i>	484 623
<i>wynagrodzenia i pochodne wynagrodzeń administracji i obsługi</i>	338 054
<i>wynagrodzenia i pochodne od wynagrodzeń nauczycieli</i>	2 338 174
Wydatki bieżące	3 160 851
w tym:	
<i>wydatki jednostek budżetowych,</i>	3 160 851
w tym:	
<i>wynagrodzenia i składki od nich naliczane,</i>	2 676 228
<i>wydatki związane z realizacją ich statutowych zadań;</i>	484 623
80146 Doksztalcanie i doskonalenie nauczycieli	8 430
<i>zadania własne</i>	8 430
Wydatki bieżące	8 430
w tym:	
<i>wydatki jednostek budżetowych,</i>	8 430
w tym:	
<i>wydatki związane z realizacją ich statutowych zadań;</i>	8 430

80150 Realizacja zadań wymagających stosowania specjalnej organizacji nauki i metod	23 522
--------------------------------------------------------------------------------------------	---------------

pracy dla dzieci i młodzieży w szkołach podstawowych, gimnazjach, liceach ogólnokształcących, liceach profilowanych i szkołach zawodowych oraz szkołach artystycznych

<i>zadania własne</i>	3 606
<i>wynagrodzenia i pochodne wynagrodzeń administracji i obsługi</i>	2 516
<i>wynagrodzenia i pochodne od wynagrodzeń nauczycieli</i>	17 400
Wydatki bieżące	23 522
w tym:	
<i>wydatki jednostek budżetowych,</i>	23 522
w tym:	
<i>wynagrodzenia i składki od nich naliczane,</i>	19 916
<i>wydatki związane z realizacją ich statutowych zadań;</i>	3 606
80151 Kwalifikacyjne kursy zawodowe	210 477
<i>zadania własne</i>	32 270
<i>wynagrodzenia i pochodne wynagrodzeń administracji i obsługi</i>	22 511
<i>wynagrodzenia i pochodne od wynagrodzeń nauczycieli</i>	155 696
Wydatki bieżące	210 477
w tym:	
<i>wydatki jednostek budżetowych,</i>	210 477
w tym:	
<i>wynagrodzenia i składki od nich naliczane,</i>	178 207
<i>wydatki związane z realizacją ich statutowych zadań;</i>	32 270

Specjalny Ośrodek Szkolno Wychowawczy w Kluczborku

DOCHODY:

Specjalny Ośrodek Szkolno Wychowawczy w Kluczborku	126 700
Przedszkola specjalne	5 200
Wpływy z opłat za korzystanie z wychowania przedszkolnego	1 200
Wpływy z opłat za korzystanie z żywienia w jednostkach realizujących zadania z zakresu wychowania przedszkolnego	4 000
Specjalne ośrodki szkolno-wychowawcze	121 500
Wpływy z różnych opłat	60 000
Wpływy z najmu i dzierżawy składników majątkowych Skarbu Państwa, jednostek samorządu terytorialnego lub innych jednostek zaliczanych do sektora finansów publicznych oraz innych umów o podobnym charakterze	1 000
Wpływy z usług	58 000
Wpływy z różnych dochodów	2 500

WYDATKI:

Specjalny Ośrodek Szkolno Wychowawczy w Kluczborku	5 301 169
801	
80102 Szkoły podstawowe specjalne	1 006 020
<i>zadania własne</i>	137 898
<i>wynagrodzenia i pochodne od wynagrodzeń administracji i obsługi</i>	133 770
<i>wynagrodzenia i pochodne od wynagrodzeń nauczycieli</i>	734 352
Wydatki bieżące	1 006 020
w tym:	
<i>wydatki jednostek budżetowych,</i>	1 006 020
w tym:	
<i>wynagrodzenia i składki od nich naliczane,</i>	868 122
<i>wydatki związane z realizacją ich statutowych zadań;</i>	137 898
80105 Przedszkola specjalne	270 856
<i>zadania własne</i>	38 038
<i>wynagrodzenia i pochodne od wynagrodzeń administracji i obsługi</i>	35 875
<i>wynagrodzenia i pochodne od wynagrodzeń nauczycieli</i>	196 943
Wydatki bieżące	270 856
w tym:	
<i>wydatki jednostek budżetowych,</i>	270 856
w tym:	
<i>wynagrodzenia i składki od nich naliczane,</i>	232 818
<i>wydatki związane z realizacją ich statutowych zadań;</i>	38 038
80111 Gimnazja specjalne	892 601
<i>zadania własne</i>	125 354
<i>wynagrodzenia i pochodne od wynagrodzeń administracji i obsługi</i>	118 226
<i>wynagrodzenia i pochodne od wynagrodzeń nauczycieli</i>	649 021
Wydatki bieżące	892 601
w tym:	
<i>wydatki jednostek budżetowych,</i>	892 601
w tym:	
<i>wynagrodzenia i składki od nich naliczane,</i>	767 247
<i>wydatki związane z realizacją ich statutowych zadań;</i>	125 354
80134 Szkoły zawodowe specjalne	751 167
<i>zadania własne</i>	105 492
<i>wynagrodzenia i pochodne od wynagrodzeń administracji i obsługi</i>	99 493

<i>wynagrodzenia i pochodne od wynagrodzeń nauczycieli</i>	546 182
Wydatki bieżące	751 167
w tym:	
<i>wydatki jednostek budżetowych,</i>	751 167
w tym:	
<i>wynagrodzenia i składki od nich naliczane,</i>	645 675
<i>wydatki związane z realizacją ich statutowych zadań;</i>	105 492
80146 Doksztalcanie i doskonalenie nauczycieli	10 719
<i>zadania własne</i>	10 719
Wydatki bieżące	10 719
w tym:	
<i>wydatki jednostek budżetowych,</i>	10 719
w tym:	
<i>wydatki związane z realizacją ich statutowych zadań;</i>	10 719
85401 Świetlice szkolne	58 164
<i>zadania własne</i>	8 168
<i>wynagrodzenia i pochodne od wynagrodzeń administracji i obsługi</i>	7 704
<i>wynagrodzenia i pochodne od wynagrodzeń nauczycieli</i>	42 292
Wydatki bieżące	58 164
w tym:	
<i>wydatki jednostek budżetowych,</i>	58 164
w tym:	
<i>wynagrodzenia i składki od nich naliczane,</i>	49 996
<i>wydatki związane z realizacją ich statutowych zadań;</i>	8 168
85403 Specjalne ośrodki szkolno-wychowawcze	2 266 016
<i>zadania własne</i>	317 470
<i>wynagrodzenia i pochodne od wynagrodzeń administracji i obsługi</i>	300 253
<i>wynagrodzenia i pochodne od wynagrodzeń nauczycieli</i>	1 648 293
Wydatki bieżące	2 266 016
w tym:	
<i>wydatki jednostek budżetowych,</i>	2 266 016
w tym:	
<i>wynagrodzenia i składki od nich naliczane,</i>	1 948 546
<i>wydatki związane z realizacją ich statutowych zadań;</i>	317 470
85404 Wczesne wspomaganie rozwoju dziecka	40 800
<i>zadania własne</i>	5 730
<i>wynagrodzenia i pochodne od wynagrodzeń administracji i obsługi</i>	5 404
<i>wynagrodzenia i pochodne od wynagrodzeń nauczycieli</i>	29 666
Wydatki bieżące	40 800
w tym:	
<i>wydatki jednostek budżetowych,</i>	40 800
w tym:	
<i>wynagrodzenia i składki od nich naliczane,</i>	35 070
<i>wydatki związane z realizacją ich statutowych zadań;</i>	5 730
92605 Zadania w zakresie kultury fizycznej	4 826
<i>zadania własne</i>	4 826
Wydatki bieżące	4 826
w tym:	
<i>wydatki jednostek budżetowych,</i>	4 826
w tym:	
<i>wydatki związane z realizacją ich statutowych zadań;</i>	4 826

**PLAN WYDATKÓW
STAROSTWA POWIATOWEGO W KLUCZBORKU
NA 2016 ROK**

Dział	Rozdział	Nazwa	Plan
010	Rolnictwo i łowiectwo		21 246
	<i>01005</i>	<i>Prace geodezyjno -urządzeniowe na potrzeby rolnictwa</i>	<i>20 337</i>
	<i>01095</i>	<i>Pozostała działalność</i>	<i>909</i>
020	Leśnictwo		112 900
	<i>02001</i>	<i>Gospodarka leśna</i>	<i>93 000</i>
	<i>02002</i>	<i>Nadzór nad gospodarką leśną</i>	<i>19 900</i>
600	Transport i łączność		3 268 345
	<i>60014</i>	<i>Drogi publiczne powiatowe</i>	<i>3 268 345</i>
700	Gospodarka mieszkaniowa		6 334 427
	<i>70005</i>	<i>Gospodarka gruntami i nieruchomościami</i>	<i>6 334 427</i>
710	Działalność usługowa		465 344
	<i>71012</i>	<i>Zadania z zakresu geodezji i kartografii</i>	<i>465 344</i>
750	Administracja publiczna		7 954 604
	<i>75011</i>	<i>Urzędy wojewódzkie</i>	<i>9 161</i>
	<i>75019</i>	<i>Rady powiatów</i>	<i>272 522</i>
	<i>75020</i>	<i>Starostwa powiatowe</i>	<i>7 235 841</i>
	<i>75045</i>	<i>Kwalifikacja wojskowa</i>	<i>29 000</i>
	<i>75075</i>	<i>Promocja jednostek samorządu terytorialnego</i>	<i>208 550</i>
	<i>75095</i>	<i>Pozostała działalność</i>	<i>199 530</i>
752	Obrona narodowa		2 500
	<i>75212</i>	<i>Pozostałe wydatki obronne</i>	<i>2 500</i>
754	Bezpieczeństwo publiczne i ochrona przeciwpożarowa		2 000
	<i>75414</i>	<i>Obrona cywilna</i>	<i>2 000</i>
757	Obsługa długu publicznego		1 520 000
	<i>75702</i>	<i>Obsługa papierów wartościowych, kredytów i pożyczek jednostek samorządu terytorialnego</i>	<i>1 520 000</i>
758	Różne rozliczenia		257 954
	<i>75818</i>	<i>Rezerwy ogólne i celowe</i>	<i>257 954</i>
801	Oświata i wychowanie		525 691
	<i>80120</i>	<i>Licea ogólnokształcące</i>	<i>394 329</i>
	<i>80130</i>	<i>Szkoły zawodowe</i>	<i>60 611</i>
	<i>80146</i>	<i>Dokształcanie i doskonalenie nauczycieli</i>	<i>10 150</i>
	<i>80195</i>	<i>Pozostała działalność</i>	<i>60 601</i>
851	Ochrona zdrowia		33 200
	<i>85149</i>	<i>Programy polityki zdrowotnej</i>	<i>33 200</i>
852	Pomoc społeczna		357 993

Dział	Rozdział	Nazwa	Plan
		<i>85201 Placówki opiekuńczo-wychowawcze</i>	141 828
		<i>85204 Rodziny zastępcze</i>	210 615
		<i>85228 Usługi opiekuńcze i specjalistyczne usługi opiekuńcze</i>	5 550
853		Pozostałe zadania w zakresie polityki społecznej	49 320
		<i>85311 Rehabilitacja zawodowa i społeczna osób niepełnosprawnych</i>	49 320
900		Gospodarka komunalna i ochrona środowiska	76 094
		<i>90006 Ochrona gleby i wód podziemnych</i>	12 000
		<i>90095 Pozostała działalność</i>	64 094
921		Kultura i ochrona dziedzictwa narodowego	128 520
		<i>92105 Pozostałe zadania w zakresie kultury</i>	60 160
		<i>92116 Biblioteki</i>	37 850
		<i>92120 Ochrona zabytków i opieka nad zabytkami</i>	30 510
926		Kultura fizyczna	34 280
		<i>92605 Zadania w zakresie kultury fizycznej</i>	34 280
RAZEM WYDATKI			21 144 418

