

Uchwała Nr XXXVIII/288/2013

Rady Powiatu w Kluczborku

z dnia 19.12.2013

Uchwała Budżetowa Powiatu Kluczborskiego na rok 2014

Na podstawie art. 211, art. 212, art.214, art.215, art.222, art.235, art.236 , art.237 ,art.239, art.242 , art. 258 ustawy z dnia 27 sierpnia 2009 r. o finansach publicznych (Dz. U. z 2013 r.poz.885 z późn.zm.) w związku z art. 121 ustawy z dnia 27 sierpnia 2009 r. – Przepisy wprowadzające ustawę o finansach publicznych (Dz. U. z 2009 r. Nr 157 poz.1241 z późn.zm.) oraz art. 12 ust 5 ustawy z dnia 5 czerwca 1998 r. o samorządzie powiatowym (Dz. U. z 2013 r. poz.595, z póź. zm.) Rada Powiatu w Kluczborku uchwała , co następuje:

§ 1. Ustala się dochody budżetu powiatu na rok 2014 w łącznej kwocie **67.666.053 zł** w tym:

- 1) dochody bieżące : **61.471.367 zł**
- 2) dochody majątkowe : **6 .194.686 zł**
- jak w załączniku nr 1

§ 2. 1. Ustala się wydatki budżetu na rok 2014 w łącznej kwocie **75.039.789 zł**

- jak w załączniku nr 2.

2. Wydatki budżetu obejmują plan wydatków bieżących na łączną kwotę **63.852.643 zł** w tym:

- 1) wydatki bieżące jednostek budżetowych w łącznej kwocie – **55.157.523 zł** z czego:
 - a) wydatki na wynagrodzenia i składki od nich naliczane – **40.509.442 zł**
 - b) wydatki związane z realizacją zadań statutowych jednostek budżetowych – **14.648.081 zł**
- 2) wydatki na dotacje na zadania bieżące - **1.361.388 zł**
- 3) wydatki na świadczenia na rzecz osób fizycznych – **2.221.849 zł**
- 4) wydatki bieżące na programy finansowane z pomocy zagranicznej w łącznej kwocie - **3 .311.883 zł**; z czego :
 - a) ze środków pochodzących z budżetu Unii Europejskiej – **3 .311.883 zł**
- 5) wydatki na obsługę długu publicznego - **1.800.000 zł**

3. Wydatki budżetu obejmują plan wydatków majątkowych na łączną kwotę **11 .187.146 zł** tym:

- 1) wydatki inwestycyjne i zakupy inwestycyjne w kwocie **11 .187.146 zł**

§ 3. 1. Różnica między dochodami i wydatkami stanowi planowany deficyt budżetu w kwocie **7.373.736 zł**, który zostanie pokryty przychodami z tytułu zaciągniętych pożyczek i kredytów zaciąganych na rynkach krajowych oraz emisji papierów wartościowych , a także z nadwyżki z roku 2013.

2. Ustala się przychody w łącznej wysokości **12.000.000 zł** składające się z :

- a) nadwyżki z lat ubiegłych wysokości **6.500.000 zł**
- b) kredytów i pożyczek zaciąganych na rynku krajowym w wysokości **5.500.000 zł** - zgodnie z załącznikiem nr 3

3. Ustala się rozchody w łącznej wysokości **4.626.264 zł** -zgodnie z załącznikiem nr 3.

§ 4. Ustala się rezerwy ogólne i celowe w wysokości:

- a) rezerwa ogólna **85.000 zł**,
- b) rezerwa celowa **48.277 zł** – przeznaczona na nagrody Starosty Kluczborskiego z okazji Święta Edukacji Narodowej.
- c) rezerwa celowa **113.108 zł** – przeznaczona na realizację zadań własnych z zakresu Zarządzania Kryzysowego.”

§ 5. Dochody i wydatki budżetu obejmują :

- 1) dochody i wydatki związane z realizacją zadań zleconych z zakresu administracji rządowej i innych zadań zleconych ustawami – zgodnie z załącznikiem nr 4
- 2) dochody i wydatki związane z realizacją zadań zakresu administracji rządowej wykonywanych na podstawie porozumień z organami tej administracji – zgodnie z załącznikiem nr 5

3) dochody i wydatki związane z realizacją zadań wykonywanych na podstawie umów lub porozumień między jednostkami samorządu terytorialnego – zgodnie z załącznikiem nr 6

§ 6. Ustala się wykaz inwestycji realizowanych w roku budżetowym oraz wysokość nakładów inwestycyjnych na poszczególne zadania – zgodnie z *załącznikiem Nr 7* .

§ 7. Wydatki budżetu powiatu obejmują planowane kwoty dotacji udzielane w 2014 roku – *zgodnie z załącznikiem nr 8* .

§ 8. 1. Upoważnia się Zarządu Powiatu w Kluczborku do dokonywania zmian w planie wydatków bieżących na uposażenia i wynagrodzenia ze stosunku pracy oraz wydatków majątkowych

2. Upoważnia się Zarządu Powiatu w Kluczborku do udzielania oraz określenia sposobu rozliczania jednorazowych zaliczek na pokrycie drobnych wydatków.

§ 9. 1. Upoważnia się Zarząd Powiatu w Kluczborku do przekazywania swoich uprawnień kierownikom jednostek organizacyjnych w zakresie dokonywania przeniesień w planie wydatków, między paragrafami w obrębie jednego rozdziału, z zastrzeżeniem zmian powodujących zmniejszenie i zwiększenie planowanych wydatków na wynagrodzenia ze stosunku pracy oraz zmian powodujących zmniejszenie lub zwiększenie wydatków majątkowych.

2. Upoważnia się Zarząd Powiatu w Kluczborku do przekazywania swoich uprawnień kierownikom jednostek organizacyjnych w zakresie udzielania oraz sposobu rozliczania jednorazowych zaliczek na pokrycie drobnych wydatków.

§ 10. Upoważnia się Zarząd Powiatu w Kluczborku do zaciągania kredytów i pożyczek krótkoterminowych na pokrycie występującego w trakcie roku deficytu budżetowego do maksymalnej wysokości **5.000.000,- zł**.

§ 11. Ustala się limit zobowiązań z tytułu zaciąganych kredytów i pożyczek oraz emitowanych papierów wartościowych do wysokości **10.500.000 zł**

§ 12. Upoważnia się Zarząd Powiatu do zaciągania zobowiązań z tytułu umów, których realizacja w roku następnym jest niezbędna dla zapewnienia ciągłości działania powiatu a termin zapłaty upływa w 2015 roku.

§ 13. Upoważnia się Zarząd Powiatu do lokowania wolnych środków budżetowych na rachunkach w bankach nie wykonujących bankowej obsługi powiatu.

§ 14. Wykonanie uchwały powierza się Zarządowi Powiatu w Kluczborku.

§ 15. Uchwała wchodzi w życie z dniem podjęcia i podlega publikacji w Dzienniku Urzędowym Województwa Opolskiego oraz na tablicy ogłoszeń w Starostwie Powiatowym w Kluczborku.

Przewodniczący Rady Powiatu
w Kluczborku

Władysław Zawadzki

PLAN DOCHODÓW POWIATU KLUCZBORSKIEGO NA 2014 ROK

Budżet na rok 2014

DOCHODY			
Dział	Rozdział §	Nazwa	Plan
010	Rolnictwo i łowiectwo		8 000
	01005	Prace geodezyjno-urzędnicze na potrzeby rolnictwa	8 000
	2110	Dotacje celowe otrzymane z budżetu państwa na zadania bieżące z zakresu administracji rządowej oraz inne zadania zlecone ustawami realizowane przez powiat	8 000
020	Leśnictwo		76 770
	02001	Gospodarka leśna	76 770
	2460	Dotychczasowe przychody otrzymane od pozostałych jednostek zaliczanych do sektora finansów publicznych na realizację zadań bieżących jednostek zaliczanych do sektora finansów publicznych	76 770
150	Przetwórstwo przemysłowe		100 000
	15011	Rozwój przedsiębiorczości	100 000
	0750	Dochody z najmu i dzierżawy składników majątkowych Skarbu Państwa, jednostek samorządu terytorialnego lub innych jednostek zaliczanych do sektora finansów publicznych oraz innych umów o podobnym charakterze	60 000
	0830	Wpływy z usług	5 000
	0970	Wpływy z różnych dochodów	35 000
600	Transport i łączność		1 761 944
	60014	Drogi publiczne powiatowe	1 761 944
	0870	Wpływy ze sprzedaży składników majątkowych	4 000
	0970	Wpływy z różnych dochodów	300
	6430	Dotacje celowe otrzymane z budżetu państwa na realizację inwestycji i zakupów inwestycyjnych własnych powiatu	1 457 644
	6610	Dotacje celowe otrzymane z gminy na inwestycje i zakupy inwestycyjne realizowane na podstawie porozumienia (umów) między jednostkami samorządu terytorialnego	300 000
700	Gospodarka mieszkaniowa		4 940 577
	70005	Gospodarka gruntami i nieruchomościami	4 940 577
	0470	Wpływy z opłat za zarządzanie i użytkowanie wieczyste nieruchomości	35 366
	0750	Dochody z najmu i dzierżawy składników majątkowych Skarbu Państwa, jednostek samorządu terytorialnego lub innych jednostek zaliczanych do sektora finansów publicznych oraz innych umów o podobnym charakterze	382 216
	0770	Wpłaty z tytułu odpłatnego nabycia prawa własności oraz prawa użytkowania wieczystego nieruchomości	1 141 176
	0970	Wpływy z różnych dochodów	39 953
	2110	Dotacje celowe otrzymane z budżetu państwa na zadania bieżące z zakresu administracji rządowej oraz inne zadania zlecone ustawami realizowane przez powiat	50 000
	6207	Dotacje celowe w ramach programów finansowanych z udziałem środków europejskich oraz środków, o których mowa w art. 5 ust. 1 pkt 3 oraz ust. 3 pkt 5 i 6 ustawy, lub płatności w ramach budżetu środków europejskich	3 291 866

Dział	Rozdział	Nazwa	Plan
	§		
710	Działalność usługowa		852 028
71013	Prace geodezyjne i kartograficzne (nieinwestycyjne)		72 000
2110	Dotacje celowe otrzymane z budżetu państwa na zadania bieżące z zakresu administracji rządowej oraz inne zadania zlecone ustawami realizowane przez powiat		72 000
71015	Nadzór budowlany		330 028
2110	Dotacje celowe otrzymane z budżetu państwa na zadania bieżące z zakresu administracji rządowej oraz inne zadania zlecone ustawami realizowane przez powiat		330 028
71030	Fundusz Gospodarki Zasobem Geodezyjnym i Kartograficznym		450 000
0830	Wpływy z usług		450 000
750	Administracja publiczna		2 003 044
75011	Urząd wojewódzkie		173 544
2110	Dotacje celowe otrzymane z budżetu państwa na zadania bieżące z zakresu administracji rządowej oraz inne zadania zlecone ustawami realizowane przez powiat		173 544
75020	Starostwa powiatowe		1 727 500
0420	Wpływy z opłaty komunikacyjnej		1 420 000
0690	Wpływy z różnych opłat		1 500
0830	Wpływy z usług		1 000
2360	Dochody jednostek samorządu terytorialnego związane z realizacją zadań z zakresu administracji rządowej oraz innych zadań zleconych ustawami		305 000
75045	Kwalifikacja wojskowa		29 000
2110	Dotacje celowe otrzymane z budżetu państwa na zadania bieżące z zakresu administracji rządowej oraz inne zadania zlecone ustawami realizowane przez powiat		14 000
2120	Dotacje celowe otrzymane z budżetu państwa na zadania bieżące realizowane przez powiat na podstawie porozumienia z organami administracji rządowej		15 000
75095	Pozostała działalność		73 000
2008	Dotacje celowe w ramach programów finansowanych z udziałem środków europejskich oraz środków, o których mowa w art. 5 ust. 1 pkt 3 oraz ust. 3 pkt 5 i 6 ustawy, lub płatności w ramach budżetu środków europejskich		62 050
2009	Dotacje celowe w ramach programów finansowanych z udziałem środków europejskich oraz środków, o których mowa w art. 5 ust. 1 pkt 3 oraz ust. 3 pkt 5 i 6 ustawy, lub płatności w ramach budżetu środków europejskich		10 950
752	Obrona narodowa		4 000
75212	Pozostałe wydatki obronne		4 000
2110	Dotacje celowe otrzymane z budżetu państwa na zadania bieżące z zakresu administracji rządowej oraz inne zadania zlecone ustawami realizowane przez powiat		4 000
754	Bezpieczeństwo publiczne i ochrona przeciwpożarowa		3 623 000
75411	Komendy powiatowe Państwowej Straży Pożarnej		3 623 000
2110	Dotacje celowe otrzymane z budżetu państwa na zadania bieżące z zakresu administracji rządowej oraz inne zadania zlecone ustawami realizowane przez powiat		3 623 000
756	Dochody od osób prawnych, od osób fizycznych i od innych jednostek nieposiadających osobowości prawnej oraz wydatki związane z ich poborem		8 757 416
75618	Wpływy z innych opłat stanowiących dochody jednostek samorządu terytorialnego na podstawie ustaw		165 000
0490	Wpływy z innych lokalnych opłat pobieranych przez jednostki samorządu terytorialnego na podstawie odrębnych ustaw		165 000
75622	Udziały powiatów w podatkach stanowiących dochód budżetu państwa		8 592 416
0010	Podatek dochodowy od osób fizycznych		8 322 416
0020	Podatek dochodowy od osób prawnych		270 000
758	Różne rozliczenia		30 176 002
75801	Część owiatowa subwencji ogólnej dla jednostek samorządu terytorialnego		24 140 425

Dział	Rozdział §	Nazwa	Plan
	2920	Subwencje ogólne z budżetu państwa	24 140 425
75803	Cz	wyrównawcza subwencji ogólnej dla powiatów	3 902 598
	2920	Subwencje ogólne z budżetu państwa	3 902 598
75814	Różne rozliczenia finansowe		113 000
	0920	Pozostałe odsetki	113 000
75832	Cz	równoważna subwencji ogólnej dla powiatów	2 019 979
	2920	Subwencje ogólne z budżetu państwa	2 019 979
801	O	wiata i wychowanie	2 645 659
80110	Gimnazja		8 000
	2007	Dotacje celowe w ramach programów finansowanych z udziałem środków europejskich oraz środków, o których mowa w art. 5 ust. 1 pkt 3 oraz ust. 3 pkt 5 i 6 ustawy, lub płatności w ramach budżetu środków europejskich	8 000
80120	Licea ogólnokształcące		64 193
	0690	Wpływy z różnych opłat	426
	0750	Dochody z najmu i dzierżawy składników majątkowych Skarbu Państwa, jednostek samorządu terytorialnego lub innych jednostek zaliczanych do sektora finansów publicznych oraz innych umów o podobnym charakterze	38 028
	0830	Wpływy z usług	16 839
	0970	Wpływy z różnych dochodów	900
	2007	Dotacje celowe w ramach programów finansowanych z udziałem środków europejskich oraz środków, o których mowa w art. 5 ust. 1 pkt 3 oraz ust. 3 pkt 5 i 6 ustawy, lub płatności w ramach budżetu środków europejskich	8 000
80130	Szkoły zawodowe		849 732
	0690	Wpływy z różnych opłat	660
	0750	Dochody z najmu i dzierżawy składników majątkowych Skarbu Państwa, jednostek samorządu terytorialnego lub innych jednostek zaliczanych do sektora finansów publicznych oraz innych umów o podobnym charakterze	108 678
	0830	Wpływy z usług	601 122
	0840	Wpływy ze sprzedaży wyrobów	60 490
	0970	Wpływy z różnych dochodów	2 730
	2007	Dotacje celowe w ramach programów finansowanych z udziałem środków europejskich oraz środków, o których mowa w art. 5 ust. 1 pkt 3 oraz ust. 3 pkt 5 i 6 ustawy, lub płatności w ramach budżetu środków europejskich	76 052
80140	Centra kształcenia ustawicznego i praktycznego oraz o rodki dokształcania zawodowego		653 229
	0830	Wpływy z usług	652 868
	0970	Wpływy z różnych dochodów	361
80142	O rodki szkolenia, dokształcania i doskonalenia kadr		223 863
	0830	Wpływy z usług	46 938
	2310	Dotacje celowe otrzymane z gminy na zadania biurowe realizowane na podstawie porozumienia (umów) między jednostkami samorządu terytorialnego	128 874
	2320	Dotacje celowe otrzymane z powiatu na zadania biurowe realizowane na podstawie porozumienia (umów) między jednostkami samorządu terytorialnego	48 051
80144	Inne formy kształcenia osobno niewymienione		752 858
	2007	Dotacje celowe w ramach programów finansowanych z udziałem środków europejskich oraz środków, o których mowa w art. 5 ust. 1 pkt 3 oraz ust. 3 pkt 5 i 6 ustawy, lub płatności w ramach budżetu środków europejskich	639 929
	2009	Dotacje celowe w ramach programów finansowanych z udziałem środków europejskich oraz środków, o których mowa w art. 5 ust. 1 pkt 3 oraz ust. 3 pkt 5 i 6 ustawy, lub płatności w ramach budżetu środków europejskich	112 929

Dział	Rozdział §	Nazwa	Plan
80195	Pozostała działalność		93 784
2007		Dotacje celowe w ramach programów finansowanych z udziałem środków europejskich oraz środków, o których mowa w art. 5 ust. 1 pkt 3 oraz ust. 3 pkt 5 i 6 ustawy, lub płatności w ramach budżetu środków europejskich	85 014
2009		Dotacje celowe w ramach programów finansowanych z udziałem środków europejskich oraz środków, o których mowa w art. 5 ust. 1 pkt 3 oraz ust. 3 pkt 5 i 6 ustawy, lub płatności w ramach budżetu środków europejskich	8 770
851	Ochrona zdrowia		2 115 000
85149	Programy polityki zdrowotnej		18 000
2310		Dotacje celowe otrzymane z gminy na zadania biurowe realizowane na podstawie porozumienia (umów) między jednostkami samorządu terytorialnego	18 000
85156	Składki na ubezpieczenie zdrowotne oraz świadczenia dla osób nieobjętych obowiązkiem ubezpieczenia zdrowotnego		2 097 000
2110		Dotacje celowe otrzymane z budżetu państwa na zadania biurowe z zakresu administracji rządowej oraz inne zadania zlecone ustawami realizowane przez powiat	2 097 000
852	Pomoc społeczna		7 531 952
85201	Placówki opiekuńczo-wychowawcze		325 031
0680		Wpływy od rodziców z tytułu odpłatności za utrzymanie dzieci (wychowanków) w placówkach opiekuńczo-wychowawczych	7 600
2320		Dotacje celowe otrzymane z powiatu na zadania biurowe realizowane na podstawie porozumienia (umów) między jednostkami samorządu terytorialnego	317 431
85202	Domy pomocy społecznej		6 629 658
0830		Wpływy z usług	4 405 488
0970		Wpływy z różnych dochodów	115 170
2130		Dotacje celowe otrzymane z budżetu państwa na realizację biurowych zadań własnych powiatu	2 109 000
85204	Rodziny zastępcze		127 986
0680		Wpływy od rodziców z tytułu odpłatności za utrzymanie dzieci (wychowanków) w placówkach opiekuńczo-wychowawczych	16 000
2320		Dotacje celowe otrzymane z powiatu na zadania biurowe realizowane na podstawie porozumienia (umów) między jednostkami samorządu terytorialnego	111 986
85218	Powiatowe centra pomocy rodzinie		427 277
2007		Dotacje celowe w ramach programów finansowanych z udziałem środków europejskich oraz środków, o których mowa w art. 5 ust. 1 pkt 3 oraz ust. 3 pkt 5 i 6 ustawy, lub płatności w ramach budżetu środków europejskich	405 794
2009		Dotacje celowe w ramach programów finansowanych z udziałem środków europejskich oraz środków, o których mowa w art. 5 ust. 1 pkt 3 oraz ust. 3 pkt 5 i 6 ustawy, lub płatności w ramach budżetu środków europejskich	21 483
85220	Jednostki specjalistycznego poradnictwa, mieszkania chronione i ośrodki interwencji kryzysowej		22 000
2310		Dotacje celowe otrzymane z gminy na zadania biurowe realizowane na podstawie porozumienia (umów) między jednostkami samorządu terytorialnego	22 000
853	Pozostałe zadania w zakresie polityki społecznej		2 239 592
85321	Zespoły do spraw orzekania o niepełnosprawności		116 000
2110		Dotacje celowe otrzymane z budżetu państwa na zadania biurowe z zakresu administracji rządowej oraz inne zadania zlecone ustawami realizowane przez powiat	116 000
85324	Państwowy Fundusz Rehabilitacji Osób Niepełnosprawnych		25 000
2360		Dochody jednostek samorządu terytorialnego związane z realizacją zadań z zakresu administracji rządowej oraz innych zadań zleconych ustawami	25 000
85333	Powiatowe urzędy pracy		225 680

Dział	Rozdział	Nazwa	Plan
	§		
		rodki z Funduszu Pracy otrzymane przez powiat z przeznaczeniem na finansowanie kosztów wynagrodzenia i składek na ubezpieczenia społeczne pracowników powiatowego urz du pracy	225 680
85395	Pozostała działalno		1 872 912
2007		Dotacje celowe w ramach programów finansowanych z udziałem rodków europejskich oraz rodków, o których mowa w art. 5 ust. 1 pkt 3 oraz ust. 3 pkt 5 i 6 ustawy, lub płatno ci w ramach bud etu rodków europejskich	1 591 975
2009		Dotacje celowe w ramach programów finansowanych z udziałem rodków europejskich oraz rodków, o których mowa w art. 5 ust. 1 pkt 3 oraz ust. 3 pkt 5 i 6 ustawy, lub płatno ci w ramach bud etu rodków europejskich	280 937
854	Edukacyjna opieka wychowawcza		731 069
85403	Specjalne o rodki szkolno-wychowawcze		37 700
0690		Wpływy z ró nych opłat	22 700
0830		Wpływy z usług	15 000
85406	Poradnie psychologiczno-pedagogiczne, w tym poradnie specjalistyczne		46 000
0970		Wpływy z ró nych dochodów	40 000
2310		Dotacje celowe otrzymane z gminy na zadania bie ce realizowane na podstawie porozumie (umów) mi dzy jednostkami samorz du terytorialnego	6 000
85407	Placówki wychowania pozaszkolnego		17 680
0750		Dochody z najmu i dzier awy składników maj tkowych Skarbu Pa stwa, jednostek samorz du terytorialnego lub innych jednostek zaliczanych do sektora finansów publicznych oraz innych umów o podobnym charakterze	1 600
0830		Wpływy z usług	16 000
0970		Wpływy z ró nych dochodów	80
85410	Internaty i bursy szkolne		629 689
0750		Dochody z najmu i dzier awy składników maj tkowych Skarbu Pa stwa, jednostek samorz du terytorialnego lub innych jednostek zaliczanych do sektora finansów publicznych oraz innych umów o podobnym charakterze	1 080
0830		Wpływy z usług	537 563
0970		Wpływy z ró nych dochodów	91 046
900	Gospodarka komunalna i ochrona rodowiska		100 000
90019	Wpływy i wydatki zwi zane z gromadzeniem rodków z opłat i kar za korzystanie ze rodowiska		100 000
0690		Wpływy z ró nych opłat	100 000
RAZEM DOCHODY			67 666 053

DOCHODY wg grup paragrafów

Nazwa	Plan
Dochody bieżące	61 471 367
<i>w tym:</i>	
<i>z tytułu dotacji i rodków na finansowanie wydatków na realizację zada finansowanych z udziałem rodków, o których mowa w art. 5 ust. 1 pkt 2 i 3</i>	3 311 883
Dochody majątkowe	6 194 686
<i>w tym:</i>	
<i>z tytułu dotacji i rodków na finansowanie wydatków na realizację zada finansowanych z udziałem rodków, o których mowa w art. 5 ust. 1 pkt 2 i 3</i>	3 291 866
Dochody na porządek z adm. rządów	15 000
Dochody na porządek z JST	952 342
Dochody Złeczone	6 487 572
RAZEM DOCHODY	67 666 053

PLAN WYDATKÓW POWIATU KLUCZBORSKIEGO NA ROK 2014

Budżet na rok 2014

WYDATKI

Dział	Rozdział	Nazwa	Plan
010	Rolnictwo i łowiectwo		8 000
01005	Prace geodezyjno-urzędnicze na potrzeby rolnictwa		8 000
		Wydatki bieżące	8 000
		w tym:	
		wydatki jednostek budżetowych,	8 000
		w tym:	
		wydatki związane z realizacją ich statutowych zadań;	8 000
020	Leśnictwo		116 905
02001	Gospodarka leśna		103 770
		Wydatki bieżące	103 770
		w tym:	
		wydatki jednostek budżetowych,	27 000
		w tym:	
		wydatki związane z realizacją ich statutowych zadań;	27 000
		wiadomości na rzecz osób fizycznych;	76 770
02002	Nadzór nad gospodarką leśną		13 135
		Wydatki bieżące	13 135
		w tym:	
		wydatki jednostek budżetowych,	13 135
		w tym:	
		wynagrodzenia i składki od nich naliczane,	4 055
		wydatki związane z realizacją ich statutowych zadań;	9 080
150	Przetwórstwo przemysłowe		342 849
15011	Rozwój przedsiębiorczości		342 849
		Wydatki bieżące	342 849
		w tym:	
		wydatki jednostek budżetowych,	342 849
		w tym:	
		wynagrodzenia i składki od nich naliczane,	211 482
		wydatki związane z realizacją ich statutowych zadań;	131 367

Dział	Rozdział	Nazwa	Plan
600	Transport i łączność		4 452 820
	60014	Drogi publiczne powiatowe	4 452 820
		Wydatki bieżące	2 655 176
		w tym:	
		wydatki jednostek budżetowych,	2 632 176
		w tym:	
		wynagrodzenia i składki od nich naliczane,	1 232 219
		wydatki związane z realizacją ich statutowych zadań ;	1 399 957
		wiadomości na rzecz osób fizycznych;	23 000
		Wydatki majątkowe	1 797 644
		w tym:	
		inwestycje i zakupy inwestycyjne	1 797 644
		w tym:	
		dotacje celowe na zadania inwestycyjne dla jednostek sektora finansów publicznych	40 000
700	Gospodarka mieszkaniowa		10 492 891
	70005	Gospodarka gruntami i nieruchomościami	10 492 891
		Wydatki bieżące	1 123 389
		w tym:	
		wydatki jednostek budżetowych,	1 123 389
		w tym:	
		wydatki związane z realizacją ich statutowych zadań ;	1 123 389
		Wydatki majątkowe	9 369 502
		w tym:	
		inwestycje i zakupy inwestycyjne	9 369 502
710	Działalność usługowa		591 328
	71013	Prace geodezyjne i kartograficzne (nieinwestycyjne)	72 000
		Wydatki bieżące	72 000
		w tym:	
		wydatki jednostek budżetowych,	72 000
		w tym:	
		wydatki związane z realizacją ich statutowych zadań ;	72 000
	71015	Nadzór budowlany	334 828
		Wydatki bieżące	334 828
		w tym:	
		wydatki jednostek budżetowych,	334 104
		w tym:	
		wynagrodzenia i składki od nich naliczane,	293 959
		wydatki związane z realizacją ich statutowych zadań ;	40 145
		wiadomości na rzecz osób fizycznych;	724

Dział	Rozdział	Nazwa	Plan
71030	Fundusz Gospodarki Zasobem Geodezyjnym i Kartograficznym		184 500
	Wydatki bieżące		184 500
	w tym:		
	wydatki jednostek budżetowych,		184 500
	w tym:		
	wydatki związane z realizacją ich statutowych zadań;		184 500
750	Administracja publiczna		7 803 140
75011	Urząd wojewódzkie		173 544
	Wydatki bieżące		173 544
	w tym:		
	wydatki jednostek budżetowych,		173 544
	w tym:		
	wynagrodzenia i składki od nich naliczane,		173 544
75019	Rady powiatów		272 772
	Wydatki bieżące		272 772
	w tym:		
	wiadczenia na rzecz osób fizycznych;		272 772
75020	Starostwa powiatowe		7 017 983
	Wydatki bieżące		7 017 983
	w tym:		
	wydatki jednostek budżetowych,		6 966 762
	w tym:		
	wynagrodzenia i składki od nich naliczane,		5 559 925
	wydatki związane z realizacją ich statutowych zadań;		1 406 837
	wiadczenia na rzecz osób fizycznych;		51 221
75045	Kwalifikacja wojskowa		29 000
	Wydatki bieżące		29 000
	w tym:		
	wydatki jednostek budżetowych,		19 000
	w tym:		
	wynagrodzenia i składki od nich naliczane,		10 390
	wydatki związane z realizacją ich statutowych zadań;		8 610
	wiadczenia na rzecz osób fizycznych;		10 000
75075	Promocja jednostek samorządu terytorialnego		228 341
	Wydatki bieżące		228 341
	w tym:		
	wydatki jednostek budżetowych,		209 001
	w tym:		

Dział	Rozdział	Nazwa	Plan
		wynagrodzenia i składki od nich naliczane,	15 200
		wydatki związane z realizacją ich statutowych zadań ;	193 801
		dotacje i subwencje	18 430
		w tym:	
		Dotacje dla jednostek z sektora finansów publicznych	18 430
		w tym:	
		dotacje celowe	18 430
		wiadomości na rzecz osób fizycznych;	910
75095	Pozostała działalność		81 500
		Wydatki bieżące	81 500
		w tym:	
		wydatki jednostek budżetowych,	8 500
		w tym:	
		wydatki związane z realizacją ich statutowych zadań ;	8 500
		wydatki na programy finansowane z udziałem środków, o których mowa w art. 5 ust. 1 pkt 2 i 3	73 000
752	Obrona narodowa		4 000
75212	Pozostałe wydatki obronne		4 000
		Wydatki bieżące	4 000
		w tym:	
		wydatki jednostek budżetowych,	4 000
		w tym:	
		wydatki związane z realizacją ich statutowych zadań ;	4 000
754	Bezpieczeństwo publiczne i ochrona przeciwpożarowa		3 623 000
75411	Komendy powiatowe Państwowej Straży Pożarnej		3 623 000
		Wydatki bieżące	3 623 000
		w tym:	
		wydatki jednostek budżetowych,	3 465 300
		w tym:	
		wynagrodzenia i składki od nich naliczane,	3 214 590
		wydatki związane z realizacją ich statutowych zadań ;	250 710
		wiadomości na rzecz osób fizycznych;	157 700
757	Obsługa długu publicznego		1 800 000
75702	Obsługa papierów wartościowych, kredytów i pożyczek jednostek samorządu terytorialnego		1 800 000
		Wydatki bieżące	1 800 000
		w tym:	
		obsługa długu	1 800 000
758	Różne rozliczenia		246 385
75818	Rezerwy ogólne i celowe		246 385

Dział	Rozdział	Nazwa	Plan
		Wydatki bieżące	246 385
		w tym:	
		wydatki jednostek budżetowych,	246 385
		w tym:	
		wydatki związane z realizacją ich statutowych zadań ;	246 385
801	O	wiata i wychowanie	23 065 277
80102	Szkoły podstawowe specjalne		1 410 705
		Wydatki bieżące	1 410 705
		w tym:	
		wydatki jednostek budżetowych,	1 410 181
		w tym:	
		wynagrodzenia i składki od nich naliczane,	1 206 387
		wydatki związane z realizacją ich statutowych zadań ;	203 794
		wiadczenia na rzecz osób fizycznych;	524
80110	Gimnazja		2 342 806
		Wydatki bieżące	2 342 806
		w tym:	
		wydatki jednostek budżetowych,	2 333 926
		w tym:	
		wynagrodzenia i składki od nich naliczane,	2 075 741
		wydatki związane z realizacją ich statutowych zadań ;	258 185
		wiadczenia na rzecz osób fizycznych;	880
		wydatki na programy finansowane z udziałem środków, o których mowa w art. 5 ust. 1 pkt 2 i 3	8 000
80111	Gimnazja specjalne		891 154
		Wydatki bieżące	891 154
		w tym:	
		wydatki jednostek budżetowych,	890 394
		w tym:	
		wynagrodzenia i składki od nich naliczane,	778 564
		wydatki związane z realizacją ich statutowych zadań ;	111 830
		wiadczenia na rzecz osób fizycznych;	760
80120	Licea ogólnokształcące		5 936 556
		Wydatki bieżące	5 936 556
		w tym:	
		wydatki jednostek budżetowych,	5 433 955
		w tym:	
		wynagrodzenia i składki od nich naliczane,	4 794 135
		wydatki związane z realizacją ich statutowych zadań ;	639 820

Dział	Rozdział	Nazwa	Plan
		<i>dotacje i subwencje</i>	488 124
		<i>w tym:</i>	
		<i>Dotacje dla jednostek spoza sektora finansów publicznych</i>	488 124
		<i>w tym:</i>	
		<i>dotacje podmiotowe</i>	488 124
		<i>wiadczenia na rzecz osób fizycznych;</i>	6 477
		<i>wydatki na programy finansowane z udziałem rodków, o których mowa w art. 5 ust. 1 pkt 2 i 3</i>	8 000
80123	Licea profilowane		10 170
		<i>Wydatki bie ce</i>	10 170
		<i>w tym:</i>	
		<i>dotacje i subwencje</i>	10 170
		<i>w tym:</i>	
		<i>Dotacje dla jednostek spoza sektora finansów publicznych</i>	10 170
		<i>w tym:</i>	
		<i>dotacje podmiotowe</i>	10 170
80130	Szkoły zawodowe		9 263 616
		<i>Wydatki bie ce</i>	9 263 616
		<i>w tym:</i>	
		<i>wydatki jednostek bud etowych,</i>	9 058 638
		<i>w tym:</i>	
		<i>wynagrodzenia i składki od nich naliczane,</i>	7 312 701
		<i>wydatki zwi zane z realizacj ich statutowych zada ;</i>	1 745 937
		<i>dotacje i subwencje</i>	114 912
		<i>w tym:</i>	
		<i>Dotacje dla jednostek spoza sektora finansów publicznych</i>	114 912
		<i>w tym:</i>	
		<i>dotacje podmiotowe</i>	114 912
		<i>wiadczenia na rzecz osób fizycznych;</i>	14 014
		<i>wydatki na programy finansowane z udziałem rodków, o których mowa w art. 5 ust. 1 pkt 2 i 3</i>	76 052
80134	Szkoły zawodowe specjalne		728 025
		<i>Wydatki bie ce</i>	728 025
		<i>w tym:</i>	
		<i>wydatki jednostek bud etowych,</i>	727 489
		<i>w tym:</i>	
		<i>wynagrodzenia i składki od nich naliczane,</i>	664 545
		<i>wydatki zwi zane z realizacj ich statutowych zada ;</i>	62 944
		<i>wiadczenia na rzecz osób fizycznych;</i>	536
80140	Centra kształcenia ustawicznego i praktycznego oraz o rodki dokształcania zawodowego		979 233

Dział	Rozdział	Nazwa	Plan
		Wydatki bieżące	979 233
		w tym:	
		wydatki jednostek budżetowych,	978 524
		w tym:	
		wynagrodzenia i składki od nich naliczane,	857 371
		wydatki związane z realizacją ich statutowych zadań ;	121 153
		wiadomości na rzecz osób fizycznych;	709
80142	O	rodziki szkolenia, dokształcania i doskonalenia kadr	478 578
		Wydatki bieżące	478 578
		w tym:	
		wydatki jednostek budżetowych,	477 736
		w tym:	
		wynagrodzenia i składki od nich naliczane,	418 206
		wydatki związane z realizacją ich statutowych zadań ;	59 530
		wiadomości na rzecz osób fizycznych;	842
80144	Inne formy kształcenia osobno niewymienione		752 858
		Wydatki bieżące	752 858
		w tym:	
		wydatki na programy finansowane z udziałem rodziców, o których mowa w art. 5 ust. 1 pkt 2 i 3	752 858
80146	Dokształcanie i doskonalenie nauczycieli		114 770
		Wydatki bieżące	114 770
		w tym:	
		wydatki jednostek budżetowych,	114 770
		w tym:	
		wynagrodzenia i składki od nich naliczane,	64 336
		wydatki związane z realizacją ich statutowych zadań ;	50 434
80195	Pozostała działalność		156 806
		Wydatki bieżące	156 806
		w tym:	
		wydatki jednostek budżetowych,	9 900
		w tym:	
		wynagrodzenia i składki od nich naliczane,	3 500
		wydatki związane z realizacją ich statutowych zadań ;	6 400
		wiadomości na rzecz osób fizycznych;	53 122
		wydatki na programy finansowane z udziałem rodziców, o których mowa w art. 5 ust. 1 pkt 2 i 3	93 784
851	Ochrona zdrowia		2 135 000
85149	Programy polityki zdrowotnej		38 000

Dział	Rozdział	Nazwa	Plan
		Wydatki bieżące	38 000
		w tym:	
		wydatki jednostek budżetowych,	38 000
		w tym:	
		wydatki związane z realizacją ich statutowych zadań;	38 000
85156	Składki na ubezpieczenie zdrowotne oraz świadczenia dla osób nieobjętych obowiązkiem ubezpieczenia zdrowotnego		2 097 000
		Wydatki bieżące	2 097 000
		w tym:	
		wydatki jednostek budżetowych,	2 097 000
		w tym:	
		wydatki związane z realizacją ich statutowych zadań;	2 097 000
852	Pomoc społeczna		11 355 803
85201	Placówki opiekuńczo-wychowawcze		2 180 216
		Wydatki bieżące	2 180 216
		w tym:	
		wydatki jednostek budżetowych,	1 544 764
		w tym:	
		wynagrodzenia i składki od nich naliczane,	1 222 800
		wydatki związane z realizacją ich statutowych zadań;	321 964
		dotacje i subwencje	441 352
		w tym:	
		Dotacje dla jednostek z sektora finansów publicznych	441 352
		w tym:	
		dotacje celowe	441 352
		świadczenia na rzecz osób fizycznych;	194 100
85202	Domy pomocy społecznej		6 360 183
		Wydatki bieżące	6 360 183
		w tym:	
		wydatki jednostek budżetowych,	6 334 183
		w tym:	
		wynagrodzenia i składki od nich naliczane,	4 439 518
		wydatki związane z realizacją ich statutowych zadań;	1 894 665
		świadczenia na rzecz osób fizycznych;	26 000
85204	Rodziny zastępcze		1 555 737
		Wydatki bieżące	1 555 737
		w tym:	
		wydatki jednostek budżetowych,	142 680
		w tym:	
		wynagrodzenia i składki od nich naliczane,	136 680

Dział	Rozdział	Nazwa	Plan
		wydatki związane z realizacją ich statutowych zadań ;	6 000
		dotacje i subwencje	107 040
		w tym:	
		Dotacje dla jednostek z sektora finansów publicznych	107 040
		w tym:	
		dotacje celowe	107 040
		wiadczenia na rzecz osób fizycznych;	1 306 017
85218	Powiatowe centra pomocy rodzinie		1 210 817
		Wydatki bieżące	1 210 817
		w tym:	
		wydatki jednostek budżetowych,	782 940
		w tym:	
		wynagrodzenia i składki od nich naliczane,	590 480
		wydatki związane z realizacją ich statutowych zadań ;	192 460
		wiadczenia na rzecz osób fizycznych;	600
		wydatki na programy finansowane z udziałem środków, o których mowa w art. 5 ust. 1 pkt 2 i 3	427 277
85220	Jednostki specjalistycznego poradnictwa, mieszkania chronione i ośrodki interwencji kryzysowej		43 500
		Wydatki bieżące	43 500
		w tym:	
		wydatki jednostek budżetowych,	43 500
		w tym:	
		wynagrodzenia i składki od nich naliczane,	25 500
		wydatki związane z realizacją ich statutowych zadań ;	18 000
85228	Usługi opiekuńcze i specjalistyczne usługi opiekuńcze		5 350
		Wydatki bieżące	5 350
		w tym:	
		dotacje i subwencje	5 350
		w tym:	
		Dotacje dla jednostek spoza sektora finansów publicznych	5 350
		w tym:	
		dotacje celowe	5 350
853	Pozostałe zadania w zakresie polityki społecznej		3 502 661
85311	Rehabilitacja zawodowa i społeczna osób niepełnosprawnych		49 320
		Wydatki bieżące	49 320
		w tym:	
		dotacje i subwencje	49 320
		w tym:	
		Dotacje dla jednostek z sektora finansów publicznych	49 320
		w tym:	

Dział	Rozdział	Nazwa	Plan
		dotacje podmiotowe	49 320
85321	Zespoły do spraw orzekania o niepełnosprawności		116 000
		Wydatki bieżące	116 000
		w tym:	
		wydatki jednostek budżetowych,	116 000
		w tym:	
		wynagrodzenia i składki od nich naliczane,	61 280
		wydatki związane z realizacją ich statutowych zadań ;	54 720
85333	Powiatowe urzędy pracy		1 464 429
		Wydatki bieżące	1 464 429
		w tym:	
		wydatki jednostek budżetowych,	1 463 054
		w tym:	
		wynagrodzenia i składki od nich naliczane,	1 299 826
		wydatki związane z realizacją ich statutowych zadań ;	163 228
		wiadczenia na rzecz osób fizycznych;	1 375
85395	Pozostała działalność		1 872 912
		Wydatki bieżące	1 872 912
		w tym:	
		wydatki na programy finansowane z udziałem środków, o których mowa w art. 5 ust. 1 pkt 2 i 3	1 872 912
854	Edukacyjna opieka wychowawcza		5 196 996
85401	wielice szkolne		51 630
		Wydatki bieżące	51 630
		w tym:	
		wydatki jednostek budżetowych,	51 580
		w tym:	
		wynagrodzenia i składki od nich naliczane,	43 362
		wydatki związane z realizacją ich statutowych zadań ;	8 218
		wiadczenia na rzecz osób fizycznych;	50
85403	Specjalne ośrodki szkolno-wychowawcze		1 766 916
		Wydatki bieżące	1 766 916
		w tym:	
		wydatki jednostek budżetowych,	1 761 916
		w tym:	
		wynagrodzenia i składki od nich naliczane,	1 421 469
		wydatki związane z realizacją ich statutowych zadań ;	340 447
		wiadczenia na rzecz osób fizycznych;	5 000

Dział	Rozdział	Nazwa	Plan
85404	Wczesne wspomaganie rozwoju dziecka		89 086
		Wydatki bieżące	89 086
		w tym:	
		wydatki jednostek budżetowych,	89 086
		w tym:	
		wynagrodzenia i składki od nich naliczane,	83 185
		wydatki związane z realizacją ich statutowych zadań ;	5 901
85406	Poradnie psychologiczno-pedagogiczne, w tym poradnie specjalistyczne		1 115 704
		Wydatki bieżące	1 115 704
		w tym:	
		wydatki jednostek budżetowych,	1 115 224
		w tym:	
		wynagrodzenia i składki od nich naliczane,	864 282
		wydatki związane z realizacją ich statutowych zadań ;	250 942
		wiadczenia na rzecz osób fizycznych;	480
85407	Placówki wychowania pozaszkolnego		655 584
		Wydatki bieżące	655 584
		w tym:	
		wydatki jednostek budżetowych,	655 478
		w tym:	
		wynagrodzenia i składki od nich naliczane,	577 914
		wydatki związane z realizacją ich statutowych zadań ;	77 564
		wiadczenia na rzecz osób fizycznych;	106
85410	Internaty i bursy szkolne		1 513 601
		Wydatki bieżące	1 513 601
		w tym:	
		wydatki jednostek budżetowych,	1 507 941
		w tym:	
		wynagrodzenia i składki od nich naliczane,	841 496
		wydatki związane z realizacją ich statutowych zadań ;	666 445
		wiadczenia na rzecz osób fizycznych;	5 660
85446	Dokształcanie i doskonalenie nauczycieli		4 475
		Wydatki bieżące	4 475
		w tym:	
		wydatki jednostek budżetowych,	4 475
		w tym:	
		wydatki związane z realizacją ich statutowych zadań ;	4 475
900	Gospodarka komunalna i ochrona środowiska		59 865
90005	Ochrona powietrza atmosferycznego i klimatu		10 800

Dział	Rozdział	Nazwa	Plan
		Wydatki bieżące	10 800
		w tym:	
		wydatki jednostek budżetowych,	10 800
		w tym:	
		wydatki związane z realizacją ich statutowych zadań ;	10 800
90095	Pozostała działalność		49 065
		Wydatki bieżące	29 065
		w tym:	
		wydatki jednostek budżetowych,	29 065
		w tym:	
		wydatki związane z realizacją ich statutowych zadań ;	29 065
		Wydatki majątkowe	20 000
		w tym:	
		inwestycje i zakupy inwestycyjne	20 000
		w tym:	
		dotacje celowe na zadania inwestycyjne dla jednostek spoza sektora finansów publicznych	20 000
921	Kultura i ochrona dziedzictwa narodowego		93 640
92105	Pozostałe zadania w zakresie kultury		27 150
		Wydatki bieżące	27 150
		w tym:	
		dotacje i subwencje	27 150
		w tym:	
		Dotacje dla jednostek spoza sektora finansów publicznych	27 150
		w tym:	
		dotacje celowe	27 150
92116	Biblioteki		36 490
		Wydatki bieżące	36 490
		w tym:	
		dotacje i subwencje	36 490
		w tym:	
		Dotacje dla jednostek z sektora finansów publicznych	36 490
		w tym:	
		dotacje celowe	36 490
92120	Ochrona zabytków i opieka nad zabytkami		30 000
		Wydatki bieżące	30 000
		w tym:	
		dotacje i subwencje	30 000
		w tym:	
		Dotacje dla jednostek spoza sektora finansów publicznych	30 000

Dział	Rozdział	Nazwa	Plan
		<i>w tym:</i>	
		<i>dotacje celowe</i>	30 000
926	Kultura fizyczna		149 229
92605	Zadania w zakresie kultury fizycznej		149 229
	Wydatki bieżące		149 229
	<i>w tym:</i>		
	<i>wydatki jednostek budżetowych,</i>		104 679
	<i>w tym:</i>		
	<i>wynagrodzenia i składki od nich naliczane,</i>		10 800
	<i>wydatki związane z realizacją ich statutowych zadań ;</i>		93 879
	<i>dotacje i subwencje</i>		33 050
	<i>w tym:</i>		
	<i>Dotacje dla jednostek spoza sektora finansów publicznych</i>		33 050
	<i>w tym:</i>		
	<i>dotacje celowe</i>		33 050
	<i>wiadczenia na rzecz osób fizycznych;</i>		11 500
RAZEM WYDATKI			75 039 789

WYDATKI wg grup paragrafów

Nazwa	Plan
Wydatki bieżące	63 852 643
w tym:	
<i>wydatki jednostek budżetowych,</i>	<i>55 157 523</i>
w tym:	
<i>wynagrodzenia i składki od nich naliczane,</i>	<i>40 509 442</i>
<i>wydatki związane z realizacją ich statutowych zadań ;</i>	<i>14 648 081</i>
<i>dotacje i subwencje</i>	<i>1 361 388</i>
w tym:	
<i>Dotacje dla jednostek z sektora finansów publicznych</i>	<i>652 632</i>
w tym:	
<i>dotacje celowe</i>	<i>603 312</i>
<i>dotacje podmiotowe</i>	<i>49 320</i>
<i>Dotacje dla jednostek spoza sektora finansów publicznych</i>	<i>708 756</i>
w tym:	
<i>dotacje podmiotowe</i>	<i>613 206</i>
<i>dotacje celowe</i>	<i>95 550</i>
<i>wiadczenia na rzecz osób fizycznych;</i>	<i>2 221 849</i>
<i>wydatki na programy finansowane z udziałem rodaków, o których mowa w art. 5 ust. 1 pkt 2 i 3</i>	<i>3 311 883</i>
<i>obsługa długu</i>	<i>1 800 000</i>
Wydatki majątkowe	11 187 146
w tym:	
<i>inwestycje i zakupy inwestycyjne</i>	<i>11 187 146</i>
w tym:	
<i>dotacje celowe na zadania inwestycyjne dla jednostek sektora finansów publicznych</i>	<i>40 000</i>
<i>dotacje celowe na zadania inwestycyjne dla jednostek spoza sektora finansów publicznych</i>	<i>20 000</i>
RAZEM WYDATKI	75 039 789

PLAN PRZYCHODÓW I ROZCHODÓW NA ROK 2014
Budżet na rok 2014

PRZYCHODY I ROZCHODY

Symbol	Nazwa	Przychody	Rozchody
952	Przychody z zaciąganych pożyczek i kredytów na rynku	5 500 000	
957	Nadwyżki z lat ubiegłych	6 500 000	
982	Wykup innych papierów wartościowych		
992	Spląty otrzymanych krajowych pożyczek i kredytów		4 626 264
RAZEM		12 000 000	4 626 264
SALDO			7 373 736

**PLAN DOCHODÓW I WYDATKÓW POWIATU KLUCZBORSKIEGO ZWIĄZANY Z
WYKONYWANIEM ZADAŃ Z ZAKRESU ADMINISTRACJI RZĄDOWEJ ORAZ ZADAŃ
ZLECONYCH USTAWAMI NA 2014 ROK**

Budżet na rok 2014

DOCHODY

Dział	Rozdział	Nazwa	Plan
	§		
010	Rolnictwo i łowiectwo		8 000
	01005	Prace geodezyjno-urzędzeniowe na potrzeby rolnictwa	8 000
2110		Dotacje celowe otrzymane z budżetu państwa na zadania biurowe z zakresu administracji rządowej oraz inne zadania zlecone ustawami realizowane przez powiat	8 000
700	Gospodarka mieszkaniowa		50 000
	70005	Gospodarka gruntami i nieruchomościami	50 000
2110		Dotacje celowe otrzymane z budżetu państwa na zadania biurowe z zakresu administracji rządowej oraz inne zadania zlecone ustawami realizowane przez powiat	50 000
710	Działalność usługowa		402 028
	71013	Prace geodezyjne i kartograficzne (nieinwestycyjne)	72 000
2110		Dotacje celowe otrzymane z budżetu państwa na zadania biurowe z zakresu administracji rządowej oraz inne zadania zlecone ustawami realizowane przez powiat	72 000
	71015	Nadzór budowlany	330 028
2110		Dotacje celowe otrzymane z budżetu państwa na zadania biurowe z zakresu administracji rządowej oraz inne zadania zlecone ustawami realizowane przez powiat	330 028
750	Administracja publiczna		187 544
	75011	Urząd wojewódzkie	173 544
2110		Dotacje celowe otrzymane z budżetu państwa na zadania biurowe z zakresu administracji rządowej oraz inne zadania zlecone ustawami realizowane przez powiat	173 544
	75045	Kwalifikacja wojskowa	14 000
2110		Dotacje celowe otrzymane z budżetu państwa na zadania biurowe z zakresu administracji rządowej oraz inne zadania zlecone ustawami realizowane przez powiat	14 000
752	Obrona narodowa		4 000
	75212	Pozostałe wydatki obronne	4 000
2110		Dotacje celowe otrzymane z budżetu państwa na zadania biurowe z zakresu administracji rządowej oraz inne zadania zlecone ustawami realizowane przez powiat	4 000
754	Bezpieczeństwo publiczne i ochrona przeciwpożarowa		3 623 000
	75411	Komendy powiatowe Państwowej Straży Pożarnej	3 623 000
2110		Dotacje celowe otrzymane z budżetu państwa na zadania biurowe z zakresu administracji rządowej oraz inne zadania zlecone ustawami realizowane przez powiat	3 623 000
851	Ochrona zdrowia		2 097 000
	85156	Składki na ubezpieczenie zdrowotne oraz świadczenia dla osób nieobjętych obowiązkowym ubezpieczeniem zdrowotnym	2 097 000
2110		Dotacje celowe otrzymane z budżetu państwa na zadania biurowe z zakresu administracji rządowej oraz inne zadania zlecone ustawami realizowane przez powiat	2 097 000
853	Pozostałe zadania w zakresie polityki społecznej		116 000
	85321	Zespoły do spraw orzekania o niepełnosprawności	116 000
2110		Dotacje celowe otrzymane z budżetu państwa na zadania biurowe z zakresu administracji rządowej oraz inne zadania zlecone ustawami realizowane przez powiat	116 000

Dział	Rozdział	Nazwa	Plan
	§		

		RAZEM DOCHODY	6 487 572
--	--	----------------------	------------------

Bud et na rok 2014

WYDATKI - zadania zlecone

Dział	Rozdział	Nazwa	Plan
010 Rolnictwo i łowiectwo			8 000
01005 Prace geodezyjno-urz dzeniowe na potrzeby rolnictwa			8 000
		Wydatki bie ce	8 000
		<i>w tym:</i>	
		wydatki jednostek bud etowych,	8 000
		<i>w tym:</i>	
		wydatki zwi zane z realizacj ich statutowych zada ;	8 000
700 Gospodarka mieszkaniowa			50 000
70005 Gospodarka gruntami i nieruchomo ciami			50 000
		Wydatki bie ce	50 000
		<i>w tym:</i>	
		wydatki jednostek bud etowych,	50 000
		<i>w tym:</i>	
		wydatki zwi zane z realizacj ich statutowych zada ;	50 000
710 Działalno usługowa			402 028
71013 Prace geodezyjne i kartograficzne (nieinwestycyjne)			72 000
		Wydatki bie ce	72 000
		<i>w tym:</i>	
		wydatki jednostek bud etowych,	72 000
		<i>w tym:</i>	
		wydatki zwi zane z realizacj ich statutowych zada ;	72 000
71015 Nadzór budowlany			330 028
		Wydatki bie ce	330 028
		<i>w tym:</i>	
		wydatki jednostek bud etowych,	329 304
		<i>w tym:</i>	
		wynagrodzenia i składki od nich naliczane,	293 959
		wydatki zwi zane z realizacj ich statutowych zada ;	35 345
		wiadczenia na rzecz osób fizycznych;	724
750 Administracja publiczna			187 544
75011 Urz dy wojewódzkie			173 544
		Wydatki bie ce	173 544
		<i>w tym:</i>	
		wydatki jednostek bud etowych,	173 544

Dział	Rozdział	Nazwa	Plan
		<i>w tym:</i>	
		wynagrodzenia i składki od nich naliczane,	173 544
75045	Kwalifikacja wojskowa		14 000
		Wydatki bieżące	14 000
		<i>w tym:</i>	
		wydatki jednostek budżetowych,	14 000
		<i>w tym:</i>	
		wynagrodzenia i składki od nich naliczane,	10 390
		wydatki związane z realizacją ich statutowych zadań ;	3 610
752	Obrona narodowa		4 000
75212	Pozostałe wydatki obronne		4 000
		Wydatki bieżące	4 000
		<i>w tym:</i>	
		wydatki jednostek budżetowych,	4 000
		<i>w tym:</i>	
		wydatki związane z realizacją ich statutowych zadań ;	4 000
754	Bezpieczeństwo publiczne i ochrona przeciwpożarowa		3 623 000
75411	Komendy powiatowe Państwowej Straży Pożarnej		3 623 000
		Wydatki bieżące	3 623 000
		<i>w tym:</i>	
		wydatki jednostek budżetowych,	3 465 300
		<i>w tym:</i>	
		wynagrodzenia i składki od nich naliczane,	3 214 590
		wydatki związane z realizacją ich statutowych zadań ;	250 710
		wiadczenia na rzecz osób fizycznych;	157 700
851	Ochrona zdrowia		2 097 000
85156	Składki na ubezpieczenie zdrowotne oraz świadczenia dla osób nieobjętych obowiązkowym ubezpieczeniem zdrowotnym		2 097 000
		Wydatki bieżące	2 097 000
		<i>w tym:</i>	
		wydatki jednostek budżetowych,	2 097 000
		<i>w tym:</i>	
		wydatki związane z realizacją ich statutowych zadań ;	2 097 000
853	Pozostałe zadania w zakresie polityki społecznej		116 000
85321	Zespoły do spraw orzekania o niepełnosprawności		116 000
		Wydatki bieżące	116 000
		<i>w tym:</i>	
		wydatki jednostek budżetowych,	116 000
		<i>w tym:</i>	
		wynagrodzenia i składki od nich naliczane,	61 280
		wydatki związane z realizacją ich statutowych zadań ;	54 720

Dział	Rozdział	Nazwa	Plan
--------------	-----------------	--------------	-------------

		RAZEM WYDATKI	6 487 572
--	--	----------------------	------------------

**PLAN DOCHODÓW I WYDATKÓW POWIATU KLUCZBORSKIEGO ZWIĄZANY Z
WYKONYWANIEM ZADAŃ Z ZAKRESU ADMINISTRACJI RZĄDOWEJ WYKONYWANYCH NA
PODSTAWIE POROZUMIENIA Z ORGANAMI TEJ ADMINISTRACJI NA 2014 ROK**

Budżet na rok 2014

DOCHODY			
Dział	Rozdział	Nazwa	Plan
	§		
750	Administracja publiczna		15 000
	75045	Kwalifikacja wojskowa	15 000
2120		Dotacje celowe otrzymane z budżetu państwa na zadania bieżące realizowane przez powiat na podstawie porozumienia z organami administracji rządowej	15 000
RAZEM DOCHODY			15 000

Bud et na rok 2014

WYDATKI - zadania realizowane na podstawie porozumie z organami administracji rz dowej

Dział	Rozdział	Nazwa	Plan
750	Administracja publiczna		15 000
	75045	Kwalifikacja wojskowa	15 000
		Wydatki bie ce	15 000
		<i>w tym:</i>	
		wydatki jednostek bud etowych,	5 000
		<i>w tym:</i>	
		wydatki zwi zane z realizacj ich statutowych zada ;	5 000
		wiadczenia na rzecz osób fizycznych;	10 000
RAZEM WYDATKI			15 000

**PLAN DOCHODÓW I WYDATKÓW POWIATU KLUCZBORSKIEGO ZWIĄZANY Z
WYKONYWANIEM ZADAŃ NA PODSTAWIE POROZUMIENIA Z JEDNOSTKAMI SAMORZĄDU
TERYTORIALNEGO NA 2014 ROK
Budżet na rok 2014**

DOCHODY

Dział	Rozdział	Nazwa	Plan
	§		
600	Transport i łączność		300 000
	60014 Drogi publiczne powiatowe		300 000
6610		Dotacje celowe otrzymane z gminy na inwestycje i zakupy inwestycyjne realizowane na podstawie porozumienia (umów) między jednostkami samorządu terytorialnego	300 000
801	Oświata i wychowanie		176 925
	80142 Oświata, kształcenie i doskonalenie kadr		176 925
2310		Dotacje celowe otrzymane z gminy na zadania biurowe realizowane na podstawie porozumienia (umów) między jednostkami samorządu terytorialnego	128 874
2320		Dotacje celowe otrzymane z powiatu na zadania biurowe realizowane na podstawie porozumienia (umów) między jednostkami samorządu terytorialnego	48 051
851	Ochrona zdrowia		18 000
	85149 Programy polityki zdrowotnej		18 000
2310		Dotacje celowe otrzymane z gminy na zadania biurowe realizowane na podstawie porozumienia (umów) między jednostkami samorządu terytorialnego	18 000
852	Pomoc społeczna		451 417
	85201 Placówki opiekuńczo-wychowawcze		317 431
2320		Dotacje celowe otrzymane z powiatu na zadania biurowe realizowane na podstawie porozumienia (umów) między jednostkami samorządu terytorialnego	317 431
	85204 Rodziny zastępcze		111 986
2320		Dotacje celowe otrzymane z powiatu na zadania biurowe realizowane na podstawie porozumienia (umów) między jednostkami samorządu terytorialnego	111 986
85220	Jednostki specjalistycznego poradnictwa, mieszkania chronione i oświata interwencji kryzysowej		22 000
2310		Dotacje celowe otrzymane z gminy na zadania biurowe realizowane na podstawie porozumienia (umów) między jednostkami samorządu terytorialnego	22 000
854	Edukacyjna opieka wychowawcza		6 000
	85406 Poradnie psychologiczno-pedagogiczne, w tym poradnie specjalistyczne		6 000
2310		Dotacje celowe otrzymane z gminy na zadania biurowe realizowane na podstawie porozumienia (umów) między jednostkami samorządu terytorialnego	6 000
RAZEM DOCHODY			952 342

Budżet na rok 2014

WYDATKI - zadania realizowane na podstawie porozumienia z jednostkami samorządu

Dział	Rozdział	Nazwa	Plan
600	Transport i łączność		1 757 644
	60014	Drogi publiczne powiatowe	1 757 644
		Wydatki majątkowe	1 757 644
		w tym:	
		<i>inwestycje i zakupy inwestycyjne</i>	1 757 644
750	Administracja publiczna		18 430
	75075	Promocja jednostek samorządu terytorialnego	18 430
		Wydatki bieżące	18 430
		w tym:	
		<i>dotacje i subwencje</i>	18 430
		w tym:	
		<i>Dotacje dla jednostek z sektora finansów publicznych</i>	18 430
		w tym:	
		<i>dotacje celowe</i>	18 430
851	Ochrona zdrowia		38 000
	85149	Programy polityki zdrowotnej	38 000
		Wydatki bieżące	38 000
		w tym:	
		<i>wydatki jednostek budżetowych,</i>	38 000
		w tym:	
		<i>wydatki związane z realizacją ich statutowych zadań ;</i>	38 000
852	Pomoc społeczna		591 892
	85201	Placówki opiekuńczo-wychowawcze	441 352
		Wydatki bieżące	441 352
		w tym:	
		<i>dotacje i subwencje</i>	441 352
		w tym:	
		<i>Dotacje dla jednostek z sektora finansów publicznych</i>	441 352
		w tym:	
		<i>dotacje celowe</i>	441 352
	85204	Rodziny zastępcze	107 040
		Wydatki bieżące	107 040
		w tym:	
		<i>dotacje i subwencje</i>	107 040

Dział	Rozdział	Nazwa	Plan
		<i>w tym:</i>	
		<i>Dotacje dla jednostek z sektora finansów publicznych</i>	107 040
		<i>w tym:</i>	
		<i>dotacje celowe</i>	107 040
85220		<i>Jednostki specjalistycznego poradnictwa, mieszkania chronione i o rodki interwencji kryzysowej</i>	43 500
		Wydatki bieżące	43 500
		<i>w tym:</i>	
		<i>wydatki jednostek budżetowych,</i>	43 500
		<i>w tym:</i>	
		<i>wynagrodzenia i składki od nich naliczane,</i>	25 500
		<i>wydatki związane z realizacją ich statutowych zadań ;</i>	18 000
854		Edukacyjna opieka wychowawcza	6 000
		<i>85406 Poradnie psychologiczno-pedagogiczne, w tym poradnie specjalistyczne</i>	6 000
		Wydatki bieżące	6 000
		<i>w tym:</i>	
		<i>wydatki jednostek budżetowych,</i>	6 000
		<i>w tym:</i>	
		<i>wydatki związane z realizacją ich statutowych zadań ;</i>	6 000
RAZEM WYDATKI			2 411 966

PLAN WYDATKÓW INWESTYCYJNYCH NA 2014 ROK
Budżet na rok 2014

WYDATKI

Dział	Rozdział	Nazwa	Plan
600	Transport i łączność		1 797 644
	60014 Drogi publiczne powiatowe		1 797 644
		Dotacja dla Gminy Lasowice Wielkie na "Remont drogi gminnej Nr 101439 Odcinek Gronowice-Ciarka"	40 000
		Remont drogi powiatowej Nr Dp 13370 (Kulczyńska) granica województwa wielkopolskiego- Wołczyn w km 0+000-14+337 o długości 14,337 km	1 757 644
700	Gospodarka mieszkaniowa		9 369 502
	70005 Gospodarka gruntami i nieruchomościami		9 369 502
		Termomodernizacja budynku Domu Dziecka w Bogacicy	157 717
		Kluczborski Inkubator Przedsiębiorczości dla wsparcia rozwoju gospodarki w powiecie kluczborskim	2 371 036
		Remont lokalu przy ul. Jagiellońskiej 1 w Kluczborku	20 000
		Likwidacja barier architektonicznych w celu umożliwienia niepełnosprawnym poruszania się w pomieszczeniach Przedszkola Specjalnego przy Specjalnym Ośrodku Szkolno-Wychowawczym im. Marii Konopnickiej	212 960
		"Remont i przebudowa części budynku warsztatów szkolnych ZSP nr 2 CKU"	1 200 000
		Zwiększenie efektywności energetycznej w obiektach użyteczności publicznej powiatu kluczborskiego	2 079 692
		Zwiększenie efektywności energetycznej w obiektach użyteczności publicznej Powiatu Kluczborskiego m.in. poprzez wykorzystanie energii ze źródeł odnawialnych	2 154 197
		Unowocześnienie bazy ZSP Nr 2 CKU w Kluczborku poprzez zakup sprzętu i wyposażenia	1 098 900
		Remont budynku przy Sieromskiego	75 000
900	Gospodarka komunalna i ochrona środowiska		20 000
	90095 Pozostała działalność		20 000
		Zakup samochodu lekkiego dla OSP Lasowice Małe	20 000
RAZEM WYDATKI			11 187 146

ZAKRES ZADAŃ I KWOT DOTACJI NA 2014 ROK
Budżet na rok 2014

WYDATKI

DOTACJE CELOWE JEDNOSTKI SEKTORA FINANSÓW PUBLICZNYCH			
Dział	Rozdział	Nazwa	Plan
600	Transport i łączność		40 000
	60014 Drogi publiczne powiatowe		40 000
		Dotacja LW Dotacja dla Gminy Lasowice Wielkie na "Remont drogi gminnej Nr 101439 Odcinek Gronowice-Ciarka"	40 000
750	Administracja publiczna		18 430
	75075 Promocja jednostek samorządu terytorialnego		18 430
		Dotacja Dożynki Gminno-Powiatowe 2013	10 240
		Wyścigi Międzynarodowy Wyścig Kolarski Juniorów Młodszych "Po Ziemi Kluczborskiej"	4 100
		Weterani XXXI Jubileuszowy Krajowy Zlot Piłkarzy Weteranów	4 090
852	Pomoc społeczna		548 392
	85201 Placówki opiekuńczo-wychowawcze		441 352
		KŁOBUCK Dotacja na utrzymanie dziecka w domu dziecka	218 280
		Lubliniec Dotacja dla dzieci umieszczonych w domu dziecka	54 000
		OLES Dotacja celowa przeznaczona na utrzymanie dzieci w domu dziecka.	35 964
		Powiat namysłowski Dotacja celowa przeznaczona na utrzymanie dzieci w domu dziecka.	54 319
		Tarnobrzeg Dotacja celowa przeznaczona na utrzymanie dzieci w domu dziecka.	78 789
	85204 Rodziny zastępcze		107 040
		Miasto Gliwice Dotacja celowa przeznaczona na utrzymanie dzieci w rodzinie zastępczej.	12 000
		OPOLE Dotacja na utrzymanie dziecka w rodzinie zastępczej	24 000
		Powiat częstochowski Dotacja celowa przeznaczona na utrzymanie dzieci w rodzinie zastępczej.	22 320
		Powiat nakielski Dotacja celowa przeznaczona na utrzymanie dzieci w rodzinie zastępczej.	12 000
		Powiat wieruszycki Dotacja celowa przeznaczona na utrzymanie dzieci w rodzinie zastępczej.	7 920
		ZGORZELEC Dotacja na dzieci umieszczone w rodzinie zastępczej	28 800
921	Kultura i ochrona dziedzictwa narodowego		36 490
	92116 Biblioteki		36 490
		BIBLIOTEKA Dotacja dla Miejskiej i Gminnej Biblioteki Publicznej w Kluczborku	36 490
RAZEM WYDATKI			643 312

ZAKRES ZADAŃ I KWOTY DOTACJI NA 2014 ROK
Budżet na rok 2014

WYDATKI

*DOTACJE PODMIOTOWE
JEDNOSTKI SEKTORA FINANSÓW PUBLICZNYCH*

Dział	Rozdział	Nazwa	Plan
853		Pozostałe zadania w zakresie polityki społecznej	49 320
	85311	Rehabilitacja zawodowa i społeczna osób niepełnosprawnych	49 320
		<i>WTZ Dotacja celowa w wysokości 10% kosztów utrzymania jednostki</i>	<i>49 320</i>
RAZEM WYDATKI			49 320

ZAKRES ZADAŃ I KWOTY DOTACJI NA 2014 ROK
Budżet na rok 2014

WYDATKI

DOTACJE CELOWE
 JEDNOSTKI SPOZA SEKTORA FINANSÓW PUBLICZNYCH

Dział	Rozdział	Nazwa	Plan
852	Pomoc społeczna		5 350
	85228	Usługi opiekuńcze i specjalistyczne usługi opiekuńcze	5 350
		<i>PO YTEK Dotacje na realizację zadań po ytku publicznego</i>	<i>5 350</i>
900	Gospodarka komunalna i ochrona środowiska		20 000
	90095	Pozostała działalność	20 000
		<i>STRA Zakup samochodu lekkiego dla OSP Lasowice Małe</i>	<i>20 000</i>
921	Kultura i ochrona dziedzictwa narodowego		57 150
	92105	Pozostałe zadania w zakresie kultury	27 150
		<i>PO YTEK Dotacje na realizację zadań po ytku publicznego</i>	<i>27 150</i>
	92120	Ochrona zabytków i opieka nad zabytkami	30 000
		<i>ZABYTKI Dotacja celowa na remont i konserwację obiektów zabytkowych wpisanych do rejestru zabytków oraz na prace konserwatorskie i restauratorskie</i>	<i>30 000</i>
926	Kultura fizyczna		33 050
	92605	Zadania w zakresie kultury fizycznej	33 050
		<i>PO YTEK Dotacje na realizację zadań po ytku publicznego</i>	<i>33 050</i>
RAZEM WYDATKI			115 550

ZAKRES ZADAŃ I KWOTY DOTACJI NA 2014 ROK
Budżet na rok 2014

WYDATKI

DOTACJE PODMIOTOWE
 JEDNOSTKI SPOZA SEKTORA FINANSÓW PUBLICZNYCH

Dział	Rozdział	Nazwa	Plan
801	O	Wiedza i wychowanie	613 206
	80120	Licea ogólnokształcące	488 124
		<i>Szkoły Niepubli Dotacja dla szkoły niepublicznej posiadajcej uprawnienie szkoły publicznej</i>	488 124
	80123	Licea profilowane	10 170
		<i>Szkoły Niepubli Dotacja dla szkoły niepublicznej posiadajcej uprawnienie szkoły publicznej</i>	10 170
	80130	Szkoły zawodowe	114 912
		<i>Szkoły Niepubli Dotacja dla szkoły niepublicznej posiadajcej uprawnienie szkoły publicznej</i>	114 912
RAZEM WYDATKI			613 206

**PLAN DOCHODÓW W POSZCZEGÓLNYCH JEDNOSTKACH ORGANIZACYJNYCH POWIATU
KLUCZBORSKIEGO NA 2014 ROK**

Bud et na rok 2014

DOCHODY

Dział	Rozdział	Nazwa	Plan
		Dom Dziecka "Nasz Dom Bogacica - B ków"	7 600
852	Pomoc społeczna		7 600
	85201	Placówki opieku czo-wychowawcze	7 600
0680		Wpływy od rodziców z tytułu odpłatno ci za utrzymanie dzieci (wychowanków) w placówkach opieku czo-wychowawczych	7 600

Budżet na rok 2014

DOCHODY

--	--	--	--

Dział	Rozdział	Nazwa	Plan
		Dom Pomocy Społecznej w Gierałticach	1 086 040
852	Pomoc społeczna		1 086 040
	85202	<i>Domy pomocy społecznej</i>	<i>1 086 040</i>
	0830	Wpływy z usług	1 047 840
	0970	Wpływy z różnych dochodów	38 200

Bud et na rok 2014

DOCHODY

--	--	--	--

Dział	Rozdział	Nazwa	Plan
Dom Pomocy Społecznej w Kluczborku			3 434 618
852 Pomoc społeczna			3 434 618
<i>85202 Domy pomocy społecznej</i>			<i>3 434 618</i>
0830	Wpływy z usług		3 357 648
0970	Wpływy z ró nych dochodów		76 970

Bud et na rok 2014

DOCHODY

--

Dział	Rozdział	Nazwa	Plan
Kluczborski Inkubator Przedsi biorczo ci			100 000
150 Przetwórstwo przemysłowe			100 000
<i>15011 Rozwój przedsi biorczo ci</i>			<i>100 000</i>
		Dochody z najmu i dzier awy składników maj tkowych Skarbu Pa stwa, jednostek samorz du terytorialnego lub innych jednostek zaliczanych do sektora finansów publicznych oraz innych umów o podobnym charakterze	60 000
	0750		60 000
	0830	Wpływy z usług	5 000
	0970	Wpływy z ró nych dochodów	35 000

Budżet na rok 2014

DOCHODY

--	--	--	--

Dział	Rozdział	Nazwa	Plan
Młodzieżowy Dom Kultury w Kluczborku			17 680
854 Edukacyjna opieka wychowawcza			17 680
85407 Placówki wychowania pozaszkolnego			17 680
		Dochody z najmu i dzierżawy składników majątkowych Skarbu Państwa, jednostek	
0750		samorządów terytorialnego lub innych jednostek zaliczanych do sektora finansów	1 600
		publicznych oraz innych umów o podobnym charakterze	
0830		Wpływy z usług	16 000
0970		Wpływy z różnych dochodów	80

Bud et na rok 2014

DOCHODY

--	--	--	--

Dział	Rozdział	Nazwa	Plan
		Powiatowe Centrum Pomocy Rodzinie w Kluczborku	16 000
852	Pomoc społeczna		16 000
	85204	Rodziny zast pcze	16 000
0680		Wpływy od rodziców z tytułu odpłatno ci za utrzymanie dzieci (wychowanków) w placówkach opieku czo-wychowawczych	16 000

Bud et na rok 2014

DOCHODY

--	--	--	--

Dział	Rozdział	Nazwa	Plan
		Powiatowy O rodek Doskonalenia Nauczycieli w Kluczborku	46 938
801	O wiata i wychowanie		46 938
	80142	<i>O rodki szkolenia, dokształcania i doskonalenia kadr</i>	46 938
	0830	Wpływy z usług	46 938

Budżet na rok 2014

DOCHODY

--	--	--	--

Dział	Rozdział	Nazwa	Plan
		Poradnia Psychologiczno- Pedagogiczna w Kluczborku	40 000
854		Edukacyjna opieka wychowawcza	40 000
	85406	Poradnie psychologiczno-pedagogiczne, w tym poradnie specjalistyczne	40 000
	0970	Wpływy z różnych dochodów	40 000

Budżet na rok 2014

DOCHODY

--	--	--	--

Dział	Rozdział	Nazwa	Plan
Specjalny O rodek Szkolno Wychowawczy w Kluczborku			37 700
854 Edukacyjna opieka wychowawcza			37 700
85403 Specjalne o rodki szkolno-wychowawcze			37 700
0690	Wpływy z różnych opłat		22 700
0830	Wpływy z usług		15 000

Budżet na rok 2014

DOCHODY

Dział	Rozdział	Nazwa	Plan
Wojewódzki Ośrodek Doskonalenia Zawodowego w Kluczborku			1 282 918
801	O	Wiedza i wychowanie	653 229
80140	Centra kształcenia ustawicznego i praktycznego oraz ośrodki kształcenia zawodowego		653 229
	0830	Wpływy z usług	652 868
	0970	Wpływy z różnych dochodów	361
854	Edukacyjna opieka wychowawcza		629 689
85410	Internaty i bursy szkolne		629 689
	0750	Dochody z najmu i dzierżawy składników majątkowych Skarbu Państwa, jednostek samorządu terytorialnego lub innych jednostek zaliczanych do sektora finansów publicznych oraz innych umów o podobnym charakterze	1 080
	0830	Wpływy z usług	537 563
	0970	Wpływy z różnych dochodów	91 046

Budżet na rok 2014

DOCHODY

Dział	Rozdział	Nazwa	Plan
Zarząd Dróg Powiatowych w Kluczborku			169 300
600	Transport i łączność		4 300
	60014	Drogi publiczne powiatowe	4 300
	0870	Wpływy ze sprzedaży składników majątkowych	4 000
	0970	Wpływy z różnych dochodów	300
756	Dochody od osób prawnych, od osób fizycznych i od innych jednostek nie posiadających osobowości prawnej oraz wydatki związane z ich poborem		165 000
	75618	Wpływy z innych opłat stanowiących dochody jednostek samorządu terytorialnego na podstawie ustaw	165 000
	0490	Wpływy z innych lokalnych opłat pobieranych przez jednostki samorządu terytorialnego na podstawie odrębnych ustaw	165 000

Bud et na rok 2014

DOCHODY

--	--	--	--

Dział	Rozdział	Nazwa	Plan
Zespół Szkół Licealno-Technicznych w Kluczborku			16 911
801	O	wiata i wychowanie	16 911
	80130	Szkoły zawodowe	16 911
	0690	Wpływy z ró nych opłat	660
	0750	Dochody z najmu i dzier awy składników maj tkowych Skarbu Pa stwa, jednostek samorz du terytorialnego lub innych jednostek zaliczanych do sektora finansów publicznych oraz innych umów o podobnym charakterze	15 681
	0970	Wpływy z ró nych dochodów	570

Bud et na rok 2014

DOCHODY

Dział	Rozdział	Nazwa	Plan
Zespół Szkół Ogólnokształc			56 193
801 O wiata i wychowanie			56 193
80120 Licea ogólnokształc ce			56 193
0690		Wpływy z ró nych opłat	426
0750		Dochody z najmu i dzier awy składników maj tkowych Skarbu Pa stwa, jednostek samorz du terytorialnego lub innych jednostek zaliczanych do sektora finansów publicznych oraz innych umów o podobnym charakterze	38 028
0830		Wpływy z usług	16 839
0970		Wpływy z ró nych dochodów	900

Bud et na rok 2014

DOCHODY

--

Dział	Rozdział	Nazwa	Plan
Zespół Szkół Ponadgimnazjalnych Nr 1 w Kluczborku			722 353
801	O	wiata i wychowanie	722 353
	80130	Szkoły zawodowe	722 353
	0750	Dochody z najmu i dzier awy składników maj tkowych Skarbu Pa stwa, jednostek samorz du terytorialnego lub innych jednostek zaliczanych do sektora finansów publicznych oraz innych umów o podobnym charakterze	60 081
	0830	Wpływy z usług	601 122
	0840	Wpływy ze sprzeda y wyrobów	60 490
	0970	Wpływy z ró nych dochodów	660

Bud et na rok 2014

DOCHODY

--

Dział	Rozdział	Nazwa	Plan
Zespół Szkół Ponadgimnazjalnych nr 2 Centrum Kształcenia Ustawicznego w Kluczborku			34 416
801	O	wiata i wychowanie	34 416
	80130	Szkoły zawodowe	34 416
	0750	Dochody z najmu i dzier awy składników maj tkowych Skarbu Pa stwa, jednostek samorz du terytorialnego lub innych jednostek zaliczanych do sektora finansów publicznych oraz innych umów o podobnym charakterze	32 916
	0970	Wpływy z ró nych dochodów	1 500

**PLAN WYDATKÓW W POSZCZEGÓLNYCH JEDNOSTKACH ORGANIZACYJNYCH POWIATU
KLUCZBORSKIEGO NA 2014 ROK**

Bud et na rok 2014

WYDATKI

Dział	Rozdział	Nazwa	Plan
Dom Dziecka "Nasz Dom Bogacica - B ków"			1 575 864
851	Ochrona zdrowia		22 000
85156	Składki na ubezpieczenie zdrowotne oraz świadczenia dla osób nieobj tych obowi zkiem ubezpieczenia zdrowotnego		22 000
	Wydatki bie ce		22 000
	w tym:		
	wydatki jednostek bud etowych,		22 000
	w tym:		
	wydatki zwi zane z realizacj ich statutowych zada ;		22 000
852	Pomoc społeczna		1 553 864
85201	Placówki opieku czo-wychowawcze		1 553 864
	Wydatki bie ce		1 553 864
	w tym:		
	wydatki jednostek bud etowych,		1 544 764
	w tym:		
	wynagrodzenia i składki od nich naliczane,		1 222 800
	wydatki zwi zane z realizacj ich statutowych zada ;		321 964
	świadczenia na rzecz osób fizycznych;		9 100

Budżet na rok 2014

WYDATKI

Dział	Rozdział	Nazwa	Plan
Dom Pomocy Społecznej w Gierałticach			2 299 435
852 Pomoc społeczna			2 299 435
85202 Domy pomocy społecznej			2 299 435
Wydatki bieżące			2 299 435
w tym:			
wydatki jednostek budżetowych,			2 293 435
w tym:			
wynagrodzenia i składki od nich naliczane,			1 637 870
wydatki związane z realizacją ich statutowych zadań ;			655 565
wiadczenia na rzecz osób fizycznych;			6 000

Budżet na rok 2014

WYDATKI

Dział	Rozdział	Nazwa	Plan
Dom Pomocy Społecznej w Kluczborku			4 060 748
852 Pomoc społeczna			4 060 748
<i>85202 Domy pomocy społecznej</i>			<i>4 060 748</i>
Wydatki bieżące			4 060 748
w tym:			
<i>wydatki jednostek budżetowych,</i>			<i>4 040 748</i>
w tym:			
<i>wynagrodzenia i składki od nich naliczane,</i>			<i>2 801 648</i>
<i>wydatki związane z realizacją ich statutowych zadań ;</i>			<i>1 239 100</i>
<i>wiadcznienia na rzecz osób fizycznych;</i>			<i>20 000</i>
w tym:			

Bud et na rok 2014

WYDATKI

Dział	Rozdział	Nazwa	Plan
Kluczborski Inkubator Przedsi biorczo ci			342 849
150	Przetwórstwo przemysłowe		342 849
	15011	Rozwój przedsi biorczo ci	342 849
		Wydatki bie ce	342 849
		w tym:	
		<i>wydatki jednostek bud etowych,</i>	<i>342 849</i>
		w tym:	
		<i>wynagrodzenia i składki od nich naliczane,</i>	<i>211 482</i>
		<i>wydatki zwi zane z realizacj ich statutowych zada ;</i>	<i>131 367</i>

Budżet na rok 2014

WYDATKI

Dział	Rozdział	Nazwa	Plan
Komenda Powiatowa Państwowej Straży Pożarnej w Kluczborku			3 623 000
754	Bezpieczeństwo publiczne i ochrona przeciwpożarowa		3 623 000
	75411	Komendy powiatowe Państwowej Straży Pożarnej	3 623 000
		Wydatki bieżące	3 623 000
		w tym:	
		wydatki jednostek budżetowych,	3 465 300
		w tym:	
		wynagrodzenia i składki od nich naliczane,	3 214 590
		wydatki związane z realizacją ich statutowych zadań;	250 710
		wiadczenia na rzecz osób fizycznych;	157 700

Budżet na rok 2014

WYDATKI

Dział	Rozdział	Nazwa	Plan
Młodzieżowy Dom Kultury w Kluczborku			657 530
854 Edukacyjna opieka wychowawcza			657 530
85407 Placówki wychowania pozaszkolnego			655 584
Wydanki bieżące			655 584
w tym:			
<i>wydatki jednostek budżetowych,</i>			<i>655 478</i>
w tym:			
<i>wynagrodzenia i składki od nich naliczane,</i>			<i>577 914</i>
<i>wydatki związane z realizacją ich statutowych zadań ;</i>			<i>77 564</i>
<i>wiadczenia na rzecz osób fizycznych;</i>			<i>106</i>
85446 Doksztalcanie i doskonalenie nauczycieli			1 946
Wydanki bieżące			1 946
w tym:			
<i>wydatki jednostek budżetowych,</i>			<i>1 946</i>
w tym:			
<i>wydatki związane z realizacją ich statutowych zadań ;</i>			<i>1 946</i>

Budżet na rok 2014

WYDATKI

Dział	Rozdział	Nazwa	Plan
Powiatowe Centrum Pomocy Rodzinie w Kluczborku			3 004 014
852 Pomoc społeczna			2 888 014
85201 Placówki opiekuńczo-wychowawcze			185 000
Wydanki bieżące			185 000
w tym:			
<i>wiadczenia na rzecz osób fizycznych;</i>			<i>185 000</i>
85204 Rodziny zastępcze			1 448 697
Wydanki bieżące			1 448 697
w tym:			
<i>wydatki jednostek budżetowych,</i>			<i>142 680</i>
w tym:			
<i>wynagrodzenia i składki od nich naliczane,</i>			<i>136 680</i>
<i>wydatki związane z realizacją ich statutowych zadań ;</i>			<i>6 000</i>
<i>wiadczenia na rzecz osób fizycznych;</i>			<i>1 306 017</i>
85218 Powiatowe centra pomocy rodzinie			1 210 817
Wydanki bieżące			1 210 817
w tym:			
<i>wydatki jednostek budżetowych,</i>			<i>782 940</i>
w tym:			
<i>wynagrodzenia i składki od nich naliczane,</i>			<i>590 480</i>
<i>wydatki związane z realizacją ich statutowych zadań ;</i>			<i>192 460</i>
<i>wiadczenia na rzecz osób fizycznych;</i>			<i>600</i>
<i>wydatki na programy finansowane z udziałem środków, o których mowa w art. 5 ust. 1 pkt 2 i 3</i>			<i>427 277</i>
85220 Jednostki specjalistycznego poradnictwa, mieszkania chronione i ośrodki interwencji kryzysowej			43 500
Wydanki bieżące			43 500
w tym:			
<i>wydatki jednostek budżetowych,</i>			<i>43 500</i>
w tym:			
<i>wynagrodzenia i składki od nich naliczane,</i>			<i>25 500</i>
<i>wydatki związane z realizacją ich statutowych zadań ;</i>			<i>18 000</i>
853 Pozostałe zadania w zakresie polityki społecznej			116 000
85321 Zespoły do spraw orzekania o niepełnosprawności			116 000

Wydatki bieżące	116 000
w tym:	
<i>wydatki jednostek budżetowych,</i>	<i>116 000</i>
w tym:	
<i>wynagrodzenia i składki od nich naliczane,</i>	<i>61 280</i>
<i>wydatki związane z realizacją ich statutowych zadań ;</i>	<i>54 720</i>

Budżet na rok 2014

WYDATKI

Dział	Rozdział	Nazwa	Plan
Powiatowy Inspektorat Nadzoru Budowlanego w Kluczborku			334 828
710	Działalność usługowa		334 828
	71015	Nadzór budowlany	334 828
		Wydatki bieżące	334 828
		w tym:	
		wydatki jednostek budżetowych,	334 104
		w tym:	
		wynagrodzenia i składki od nich naliczane,	293 959
		wydatki związane z realizacją ich statutowych zadań ;	40 145
		wiadczenia na rzecz osób fizycznych;	724

Budżet na rok 2014

WYDATKI

Dział	Rozdział	Nazwa	Plan
Powiatowy O rodek Doskonalenia Nauczycieli w Kluczborku			1 395 088
801 O wiata i wychowanie			1 365 788
80142 O rodki szkolenia, doksztalcania i doskonalenia kadr			478 578
		Wydatki bie ce	478 578
		w tym:	
		wydatki jednostek bud etowych,	477 736
		w tym:	
		wynagrodzenia i skladki od nich naliczane,	418 206
		wydatki zwi zane z realizacj ich statutowych zada ;	59 530
		wiadczenia na rzecz osob fizycznych;	842
80144 Inne formy ksztalcania osobno niewymienione			752 858
		Wydatki bie ce	752 858
		w tym:	
		wydatki na programy finansowane z udzialem rodkow, o ktorzych mowa w art. 5 ust. 1 pkt 2 i 3	752 858
80146 Doksztalcanie i doskonalenie nauczycieli			40 568
		Wydatki bie ce	40 568
		w tym:	
		wydatki jednostek bud etowych,	40 568
		w tym:	
		wynagrodzenia i skladki od nich naliczane,	40 568
80195 Pozostala dzialalno			93 784
		Wydatki bie ce	93 784
		w tym:	
		wydatki na programy finansowane z udzialem rodkow, o ktorzych mowa w art. 5 ust. 1 pkt 2 i 3	93 784
926 Kultura fizyczna			29 300
92605 Zadania w zakresie kultury fizycznej			29 300
		Wydatki bie ce	29 300
		w tym:	
		wydatki jednostek bud etowych,	23 800
		w tym:	
		wynagrodzenia i skladki od nich naliczane,	10 800

wydatki związane z realizacją ich statutowych zadań ;	13 000
usługi świadczone na rzecz osób fizycznych;	5 500

Budżet na rok 2014

WYDATKI

Dział	Rozdział	Nazwa	Plan
Poradnia Psychologiczno- Pedagogiczna w Kluczborku			1 118 233
854 Edukacyjna opieka wychowawcza			1 118 233
85406 Poradnie psychologiczno-pedagogiczne, w tym poradnie specjalistyczne			1 115 704
Wydatki bieżące			1 115 704
w tym:			
wydatki jednostek budżetowych,			1 115 224
w tym:			
wynagrodzenia i składki od nich naliczane,			864 282
wydatki związane z realizacją ich statutowych zadań ;			250 942
wiadczenia na rzecz osób fizycznych;			480
85446 Doksztalcanie i doskonalenie nauczycieli			2 529
Wydatki bieżące			2 529
w tym:			
wydatki jednostek budżetowych,			2 529
w tym:			
wydatki związane z realizacją ich statutowych zadań ;			2 529

Budżet na rok 2014

WYDATKI

Dział	Rozdział	Nazwa	Plan
Powiatowy Urząd Pracy w Kluczborku			5 412 341
851 Ochrona zdrowia			2 075 000
85156	Składki na ubezpieczenie zdrowotne oraz świadczenia dla osób nieobjętych obowiązkiem ubezpieczenia zdrowotnego		2 075 000
Wydanki bieżące			2 075 000
w tym:			
wydatki jednostek budżetowych,			2 075 000
w tym:			
wydatki związane z realizacją ich statutowych zadań;			2 075 000
853 Pozostałe zadania w zakresie polityki społecznej			3 337 341
85333 Powiatowe urzędy pracy			1 464 429
Wydanki bieżące			1 464 429
w tym:			
wydatki jednostek budżetowych,			1 463 054
w tym:			
wynagrodzenia i składki od nich naliczane,			1 299 826
wydatki związane z realizacją ich statutowych zadań;			163 228
świadczenia na rzecz osób fizycznych;			1 375
85395 Pozostała działalność			1 872 912
Wydanki bieżące			1 872 912
w tym:			
wydatki na programy finansowane z udziałem środków, o których mowa w art. 5 ust. 1 pkt 2 i 3			1 872 912

Budżet na rok 2014

WYDATKI

Dział	Rozdział	Nazwa	Plan
Specjalny O rodek Szkolno Wychowawczy w Kluczborku			4 954 895
801 O wiata i wychowanie			3 042 531
80102 Szkoły podstawowe specjalne			1 410 705
		Wydatki bieżące	1 410 705
		w tym:	
		wydatki jednostek budżetowych,	1 410 181
		w tym:	
		wynagrodzenia i składki od nich naliczane,	1 206 387
		wydatki związane z realizacją ich statutowych zadań ;	203 794
		wiadczenia na rzecz osób fizycznych;	524
80111 Gimnazja specjalne			891 154
		Wydatki bieżące	891 154
		w tym:	
		wydatki jednostek budżetowych,	890 394
		w tym:	
		wynagrodzenia i składki od nich naliczane,	778 564
		wydatki związane z realizacją ich statutowych zadań ;	111 830
		wiadczenia na rzecz osób fizycznych;	760
80134 Szkoły zawodowe specjalne			728 025
		Wydatki bieżące	728 025
		w tym:	
		wydatki jednostek budżetowych,	727 489
		w tym:	
		wynagrodzenia i składki od nich naliczane,	664 545
		wydatki związane z realizacją ich statutowych zadań ;	62 944
		wiadczenia na rzecz osób fizycznych;	536
80146 Doksztalcanie i doskonalenie nauczycieli			12 647
		Wydatki bieżące	12 647
		w tym:	
		wydatki jednostek budżetowych,	12 647
		w tym:	
		wydatki związane z realizacją ich statutowych zadań ;	12 647
854 Edukacyjna opieka wychowawcza			1 907 632

85401 wietlice szkolne	51 630
Wydatki bie ce	51 630
w tym:	
wydatki jednostek bud etowych,	51 580
w tym:	
wynagrodzenia i składki od nich naliczane,	43 362
wydatki zwi zane z realizacj ich statutowych zada ;	8 218
wiadczenia na rzecz osób fizycznych;	50
85403 Specjalne o rodki szkolno-wychowawcze	1 766 916
Wydatki bie ce	1 766 916
w tym:	
wydatki jednostek bud etowych,	1 761 916
w tym:	
wynagrodzenia i składki od nich naliczane,	1 421 469
wydatki zwi zane z realizacj ich statutowych zada ;	340 447
wiadczenia na rzecz osób fizycznych;	5 000
85404 Wczesne wspomaganie rozwoju dziecka	89 086
Wydatki bie ce	89 086
w tym:	
wydatki jednostek bud etowych,	89 086
w tym:	
wynagrodzenia i składki od nich naliczane,	83 185
wydatki zwi zane z realizacj ich statutowych zada ;	5 901
926 Kultura fizyczna	4 732
92605 Zadania w zakresie kultury fizycznej	4 732
Wydatki bie ce	4 732
w tym:	
wydatki jednostek bud etowych,	4 732
w tym:	
wydatki zwi zane z realizacj ich statutowych zada ;	4 732

Budżet na rok 2014

WYDATKI

Dział	Rozdział	Nazwa	Plan
Wojewódzki Ośrodek Doskonalenia Zawodowego w Kluczborku			2 420 026
801 Oświata i wychowanie			906 425
80140	Centra kształcenia ustawicznego i praktycznego oraz ośrodków kształcenia zawodowego		902 923
	Wydatki bieżące		902 923
	w tym:		
	wydatki jednostek budżetowych,		902 288
	w tym:		
	wynagrodzenia i składki od nich naliczane,		791 747
	wydatki związane z realizacją ich statutowych zadań ;		110 541
	wiadczenia na rzecz osób fizycznych;		635
80146	Doskonalenie i kształcenie nauczycieli		3 502
	Wydatki bieżące		3 502
	w tym:		
	wydatki jednostek budżetowych,		3 502
	w tym:		
	wydatki związane z realizacją ich statutowych zadań ;		3 502
854	Edukacyjna opieka wychowawcza		1 513 601
85410	Internaty i bursy szkolne		1 513 601
	Wydatki bieżące		1 513 601
	w tym:		
	wydatki jednostek budżetowych,		1 507 941
	w tym:		
	wynagrodzenia i składki od nich naliczane,		841 496
	wydatki związane z realizacją ich statutowych zadań ;		666 445
	wiadczenia na rzecz osób fizycznych;		5 660

Budżet na rok 2014

WYDATKI

Dział	Rozdział	Nazwa	Plan
Zarząd Dróg Powiatowych w Kluczborku			2 655 176
600	Transport i łączność		2 655 176
	60014	Drogi publiczne powiatowe	2 655 176
		Wydatki bieżące	2 655 176
		w tym:	
		<i>wydatki jednostek budżetowych,</i>	<i>2 632 176</i>
		w tym:	
		<i>wynagrodzenia i składki od nich naliczane,</i>	<i>1 232 219</i>
		<i>wydatki związane z realizacją ich statutowych zadań ;</i>	<i>1 399 957</i>
		<i>wiadomości na rzecz osób fizycznych;</i>	<i>23 000</i>

Budżet na rok 2014

WYDATKI

Dział	Rozdział	Nazwa	Plan
Zespół Szkół Licealno-Technicznych w Kluczborku			3 706 504
801 Oświata i wychowanie			3 706 504
80120 Licea ogólnokształcące			1 818 788
		Wydatki bieżące	1 818 788
		w tym:	
		wydatki jednostek budżetowych,	1 814 173
		w tym:	
		wynagrodzenia i składki od nich naliczane,	1 598 221
		wydatki związane z realizacją ich statutowych zadań ;	215 952
		wiadczenia na rzecz osób fizycznych;	4 615
80130 Szkoły zawodowe			1 878 376
		Wydatki bieżące	1 878 376
		w tym:	
		wydatki jednostek budżetowych,	1 878 376
		w tym:	
		wynagrodzenia i składki od nich naliczane,	1 700 221
		wydatki związane z realizacją ich statutowych zadań ;	178 155
80146 Dookształcanie i doskonalenie nauczycieli			9 340
		Wydatki bieżące	9 340
		w tym:	
		wydatki jednostek budżetowych,	9 340
		w tym:	
		wydatki związane z realizacją ich statutowych zadań ;	9 340

Budżet na rok 2014

WYDATKI

Dział	Rozdział	Nazwa	Plan
Zespół Szkół Ogólnokształcących w Kluczborku			5 401 403
801 Oświata i wychowanie			5 325 256
80110 Gimnazja			2 334 806
		Wydatki bieżące	2 334 806
		w tym:	
		wydatki jednostek budżetowych,	2 333 926
		w tym:	
		wynagrodzenia i składki od nich naliczane,	2 075 741
		wydatki związane z realizacją ich statutowych zadań ;	258 185
		wiadomości na rzecz osób fizycznych;	880
80120 Licea ogólnokształcące			2 969 682
		Wydatki bieżące	2 969 682
		w tym:	
		wydatki jednostek budżetowych,	2 968 482
		w tym:	
		wynagrodzenia i składki od nich naliczane,	2 637 218
		wydatki związane z realizacją ich statutowych zadań ;	331 264
		wiadomości na rzecz osób fizycznych;	1 200
80146 Dookształcanie i doskonalenie nauczycieli			20 768
		Wydatki bieżące	20 768
		w tym:	
		wydatki jednostek budżetowych,	20 768
		w tym:	
		wynagrodzenia i składki od nich naliczane,	20 768
		w tym:	
		w tym:	
926 Kultura fizyczna			76 147
92605 Zadania w zakresie kultury fizycznej			76 147
		Wydatki bieżące	76 147
		w tym:	
		wydatki jednostek budżetowych,	76 147
		w tym:	
		wydatki związane z realizacją ich statutowych zadań ;	76 147

Budżet na rok 2014

WYDATKI

Dział	Rozdział	Nazwa	Plan
Zespół Szkół Ponadgimnazjalnych Nr 1 w Kluczborku			4 555 177
801 Oświata i wychowanie			4 555 177
80130 Szkoły zawodowe			4 545 643
Wydanki bieżące			4 545 643
w tym:			
<i>wydatki jednostek budżetowych,</i>			<i>4 534 571</i>
w tym:			
<i>wynagrodzenia i składki od nich naliczane,</i>			<i>3 443 006</i>
<i>wydatki związane z realizacją ich statutowych zadań ;</i>			<i>1 091 565</i>
<i>wiadczenia na rzecz osób fizycznych;</i>			<i>11 072</i>
80146 Doksztalcanie i doskonalenie nauczycieli			9 534
Wydanki bieżące			9 534
w tym:			
<i>wydatki jednostek budżetowych,</i>			<i>9 534</i>
w tym:			
<i>wydatki związane z realizacją ich statutowych zadań ;</i>			<i>9 534</i>

Budżet na rok 2014

WYDATKI

Dział	Rozdział	Nazwa	Plan
Zespół Szkół Ponadgimnazjalnych nr 2 Centrum Kształcenia Ustawicznego w Kluczborku			3 385 661
801 Oświata i wychowanie			3 385 661
80120 Licea ogólnokształcące			651 962
		Wydatki bieżące	651 962
		w tym:	
		wydatki jednostek budżetowych,	651 300
		w tym:	
		wynagrodzenia i składki od nich naliczane,	558 696
		wydatki związane z realizacją ich statutowych zadań ;	92 604
		wiadczenia na rzecz osób fizycznych;	662
80130 Szkoły zawodowe			2 648 633
		Wydatki bieżące	2 648 633
		w tym:	
		wydatki jednostek budżetowych,	2 645 691
		w tym:	
		wynagrodzenia i składki od nich naliczane,	2 169 474
		wydatki związane z realizacją ich statutowych zadań ;	476 217
		wiadczenia na rzecz osób fizycznych;	2 942
80140 Centra kształcenia ustawicznego i praktycznego oraz ośrodki kształcenia zawodowego			76 310
		Wydatki bieżące	76 310
		w tym:	
		wydatki jednostek budżetowych,	76 236
		w tym:	
		wynagrodzenia i składki od nich naliczane,	65 624
		wydatki związane z realizacją ich statutowych zadań ;	10 612
		wiadczenia na rzecz osób fizycznych;	74
80146 Doksztalcanie i doskonalenie nauczycieli			8 756
		Wydatki bieżące	8 756
		w tym:	
		wydatki jednostek budżetowych,	8 756
		w tym:	
		wydatki związane z realizacją ich statutowych zadań ;	8 756

PLAN WYDATKÓW W STAROSTWIE POWIATOWYM W KLUCZBORKU NA 2014 ROK
Bud et na rok 2014

WYDATKI			
Dział	Rozdział	Nazwa	Plan
010	Rolnictwo i łowiectwo		8 000
	01005	Prace geodezyjno-urzędzeniowe na potrzeby rolnictwa	8 000
		Wydatki bieżące	8 000
		w tym:	
		wydatki jednostek budżetowych,	8 000
		w tym:	
		wydatki związane z realizacją ich statutowych zadań ;	8 000
020	Leśnictwo		116 905
	02001	Gospodarka leśna	103 770
		Wydatki bieżące	103 770
		w tym:	
		wydatki jednostek budżetowych,	27 000
		w tym:	
		wydatki związane z realizacją ich statutowych zadań ;	27 000
		wiadomości na rzecz osób fizycznych;	76 770
	02002	Nadzór nad gospodarką leśną	13 135
		Wydatki bieżące	13 135
		w tym:	
		wydatki jednostek budżetowych,	13 135
		w tym:	
		wynagrodzenia i składki od nich naliczane,	4 055
		wydatki związane z realizacją ich statutowych zadań ;	9 080
600	Transport i łączność		1 797 644
	60014	Drogi publiczne powiatowe	1 797 644
		Wydatki majątkowe	1 797 644
		w tym:	
		inwestycje i zakupy inwestycyjne	1 797 644
		w tym:	
		dotacje celowe na zadania inwestycyjne dla jednostek sektora finansów publicznych	40 000
700	Gospodarka mieszkaniowa		10 492 891
	70005	Gospodarka gruntami i nieruchomościami	10 492 891
		Wydatki bieżące	1 123 389
		w tym:	
		wydatki jednostek budżetowych,	1 123 389

Dział	Rozdział	Nazwa	Plan
		<i>w tym:</i>	
		wydatki związane z realizacją ich statutowych zadań ;	1 123 389
		Wydatki majątkowe	9 369 502
		<i>w tym:</i>	
		inwestycje i zakupy inwestycyjne	9 369 502
710	Działalność usługowa		256 500
	71013	Prace geodezyjne i kartograficzne (nieinwestycyjne)	72 000
		Wydatki bieżące	72 000
		<i>w tym:</i>	
		wydatki jednostek budżetowych,	72 000
		<i>w tym:</i>	
		wydatki związane z realizacją ich statutowych zadań ;	72 000
	71030	Fundusz Gospodarki Zasobem Geodezyjnym i Kartograficznym	184 500
		Wydatki bieżące	184 500
		<i>w tym:</i>	
		wydatki jednostek budżetowych,	184 500
		<i>w tym:</i>	
		wydatki związane z realizacją ich statutowych zadań ;	184 500
750	Administracja publiczna		7 803 140
	75011	Urząd wojewódzkie	173 544
		Wydatki bieżące	173 544
		<i>w tym:</i>	
		wydatki jednostek budżetowych,	173 544
		<i>w tym:</i>	
		wynagrodzenia i składki od nich naliczane,	173 544
	75019	Rady powiatów	272 772
		Wydatki bieżące	272 772
		<i>w tym:</i>	
		wiadczenia na rzecz osób fizycznych;	272 772
	75020	Starostwa powiatowe	7 017 983
		Wydatki bieżące	7 017 983
		<i>w tym:</i>	
		wydatki jednostek budżetowych,	6 966 762
		<i>w tym:</i>	
		wynagrodzenia i składki od nich naliczane,	5 559 925
		wydatki związane z realizacją ich statutowych zadań ;	1 406 837
		wiadczenia na rzecz osób fizycznych;	51 221
	75045	Kwalifikacja wojskowa	29 000
		Wydatki bieżące	29 000
		<i>w tym:</i>	
		wydatki jednostek budżetowych,	19 000
		<i>w tym:</i>	
		wynagrodzenia i składki od nich naliczane,	10 390

Dział	Rozdział	Nazwa	Plan
		wydatki związane z realizacją ich statutowych zadań ;	8 610
		wiadomości na rzecz osób fizycznych;	10 000
		75075 Promocja jednostek samorządu terytorialnego	228 341
		Wydatki bieżące	228 341
		w tym:	
		wydatki jednostek budżetowych,	209 001
		w tym:	
		wynagrodzenia i składki od nich naliczane,	15 200
		wydatki związane z realizacją ich statutowych zadań ;	193 801
		dotacje i subwencje	18 430
		w tym:	
		Dotacje dla jednostek z sektora finansów publicznych	18 430
		w tym:	
		dotacje celowe	18 430
		wiadomości na rzecz osób fizycznych;	910
		75095 Pozostała działalność	81 500
		Wydatki bieżące	81 500
		w tym:	
		wydatki jednostek budżetowych,	8 500
		w tym:	
		wydatki związane z realizacją ich statutowych zadań ;	8 500
		wydatki na programy finansowane z udziałem środków, o których mowa w art. 5 ust. 1 pkt 2 i 3	73 000
		752 Obrona narodowa	4 000
		75212 Pozostałe wydatki obronne	4 000
		Wydatki bieżące	4 000
		w tym:	
		wydatki jednostek budżetowych,	4 000
		w tym:	
		wydatki związane z realizacją ich statutowych zadań ;	4 000
		757 Obsługa długu publicznego	1 800 000
		75702 Obsługa papierów wartościowych, kredytów i pożyczek jednostek samorządu terytorialnego	1 800 000
		Wydatki bieżące	1 800 000
		w tym:	
		obsługa długu	1 800 000
		758 Różne rozliczenia	246 385
		75818 Rezerwy ogólne i celowe	246 385
		Wydatki bieżące	246 385
		w tym:	
		wydatki jednostek budżetowych,	246 385
		w tym:	
		wydatki związane z realizacją ich statutowych zadań ;	246 385
		801 Oświata i wychowanie	777 935

Dział	Rozdział	Nazwa	Plan
80110	Gimnazja		8 000
		Wydatki bieżące	8 000
		w tym:	
		wydatki na programy finansowane z udziałem środków, o których mowa w art. 5 ust. 1 pkt 2 i 3	8 000
80120	Licea ogólnokształcące		496 124
		Wydatki bieżące	496 124
		w tym:	
		dotacje i subwencje	488 124
		w tym:	
		Dotacje dla jednostek spoza sektora finansów publicznych	488 124
		w tym:	
		dotacje podmiotowe	488 124
		wydatki na programy finansowane z udziałem środków, o których mowa w art. 5 ust. 1 pkt 2 i 3	8 000
80123	Licea profilowane		10 170
		Wydatki bieżące	10 170
		w tym:	
		dotacje i subwencje	10 170
		w tym:	
		Dotacje dla jednostek spoza sektora finansów publicznych	10 170
		w tym:	
		dotacje podmiotowe	10 170
80130	Szkoły zawodowe		190 964
		Wydatki bieżące	190 964
		w tym:	
		dotacje i subwencje	114 912
		w tym:	
		Dotacje dla jednostek spoza sektora finansów publicznych	114 912
		w tym:	
		dotacje podmiotowe	114 912
		wydatki na programy finansowane z udziałem środków, o których mowa w art. 5 ust. 1 pkt 2 i 3	76 052
80146	Dokształcanie i doskonalenie nauczycieli		9 655
		Wydatki bieżące	9 655
		w tym:	
		wydatki jednostek budżetowych,	9 655
		w tym:	
		wynagrodzenia i składki od nich naliczane,	3 000
		wydatki związane z realizacją ich statutowych zadań ;	6 655
80195	Pozostała działalność		63 022
		Wydatki bieżące	63 022
		w tym:	
		wydatki jednostek budżetowych,	9 900
		w tym:	

Dział	Rozdział	Nazwa	Plan
		wynagrodzenia i składki od nich naliczane,	3 500
		wydatki związane z realizacją ich statutowych zadań ;	6 400
		wiadczenia na rzecz osób fizycznych;	53 122
851	Ochrona zdrowia		38 000
	85149	Programy polityki zdrowotnej	38 000
		Wydatki bieżące	38 000
		w tym:	
		wydatki jednostek budżetowych,	38 000
		w tym:	
		wydatki związane z realizacją ich statutowych zadań ;	38 000
852	Pomoc społeczna		553 742
	85201	Placówki opiekuńczo-wychowawcze	441 352
		Wydatki bieżące	441 352
		w tym:	
		dotacje i subwencje	441 352
		w tym:	
		Dotacje dla jednostek z sektora finansów publicznych	441 352
		w tym:	
		dotacje celowe	441 352
	85204	Rodziny zastępcze	107 040
		Wydatki bieżące	107 040
		w tym:	
		dotacje i subwencje	107 040
		w tym:	
		Dotacje dla jednostek z sektora finansów publicznych	107 040
		w tym:	
		dotacje celowe	107 040
	85228	Usługi opiekuńcze i specjalistyczne usługi opiekuńcze	5 350
		Wydatki bieżące	5 350
		w tym:	
		dotacje i subwencje	5 350
		w tym:	
		Dotacje dla jednostek spoza sektora finansów publicznych	5 350
		w tym:	
		dotacje celowe	5 350
853	Pozostałe zadania w zakresie polityki społecznej		49 320
	85311	Rehabilitacja zawodowa i społeczna osób niepełnosprawnych	49 320
		Wydatki bieżące	49 320
		w tym:	
		dotacje i subwencje	49 320
		w tym:	
		Dotacje dla jednostek z sektora finansów publicznych	49 320
		w tym:	
		dotacje podmiotowe	49 320

Dział	Rozdział	Nazwa	Plan
900	Gospodarka komunalna i ochrona środowiska		59 865
	90005	Ochrona powietrza atmosferycznego i klimatu	10 800
		Wydatki bieżące	10 800
		w tym:	
		wydatki jednostek budżetowych,	10 800
		w tym:	
		wydatki związane z realizacją ich statutowych zadań ;	10 800
	90095	Pozostała działalność	49 065
		Wydatki bieżące	29 065
		w tym:	
		wydatki jednostek budżetowych,	29 065
		w tym:	
		wydatki związane z realizacją ich statutowych zadań ;	29 065
		Wydatki majątkowe	20 000
		w tym:	
		inwestycje i zakupy inwestycyjne	20 000
		w tym:	
		dotacje celowe na zadania inwestycyjne dla jednostek spoza sektora finansów publicznych	20 000
921	Kultura i ochrona dziedzictwa narodowego		93 640
	92105	Pozostałe zadania w zakresie kultury	27 150
		Wydatki bieżące	27 150
		w tym:	
		dotacje i subwencje	27 150
		w tym:	
		Dotacje dla jednostek spoza sektora finansów publicznych	27 150
		w tym:	
		dotacje celowe	27 150
	92116	Biblioteki	36 490
		Wydatki bieżące	36 490
		w tym:	
		dotacje i subwencje	36 490
		w tym:	
		Dotacje dla jednostek z sektora finansów publicznych	36 490
		w tym:	
		dotacje celowe	36 490
	92120	Ochrona zabytków i opieka nad zabytkami	30 000
		Wydatki bieżące	30 000
		w tym:	
		dotacje i subwencje	30 000
		w tym:	
		Dotacje dla jednostek spoza sektora finansów publicznych	30 000
		w tym:	
		dotacje celowe	30 000
926	Kultura fizyczna		39 050

Dział	Rozdział	Nazwa	Plan
92605		Zadania w zakresie kultury fizycznej	39 050
		Wydatki bieżące	39 050
		w tym:	
		dotacje i subwencje	33 050
		w tym:	
		Dotacje dla jednostek spoza sektora finansów publicznych	33 050
		w tym:	
		dotacje celowe	33 050
		wiadczenia na rzecz osób fizycznych;	6 000
RAZEM WYDATKI			24 137 017

Uzasadnienie

DOCHODY BUDŻETU

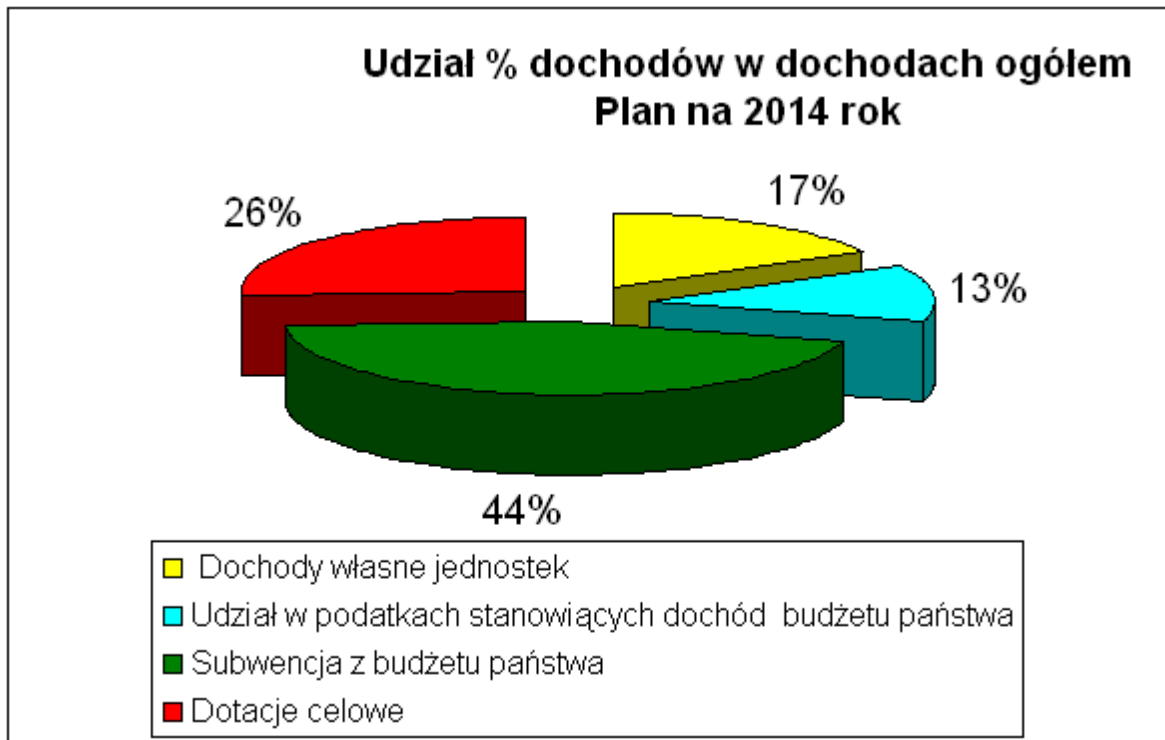
Na sfinansowanie założonych do realizacji zadań powiatu w 2014 roku, planuje się dochody w łącznej kwocie – **67.666.053,- zł**

Z tego:

<i>Źródła Dochodów</i>	<i>Kwota w zł (plan)</i>	<i>Udział % w całości dochodów</i>
<i>1</i>	<i>2</i>	<i>3</i>
I. Dochody własne powiatu wypracowane przez jednostki organizacyjne powiatu	11 385 328	17
II. Dochody własne - udział w podatkach stanowiących dochód budżetu państwa	8 592 416	13
III. Subwencja ogólna z budżetu państwa	30 063 002	44
w tym:		
- część oświatowa	24 140 425	36
- część równoważąca	2 019 979	3
- część wyrównawcza	3 902 598	5
IV. Dotacje celowe	17 625 307	26
w tym:		
- dotacje na realizację zadań z zakresu administracji rządowej	6 487 572	10
- dotacje na realizację zadań własnych powiatu	11 137 735	16
Razem	67 666 053	100

PRZYCHODY NA 2014 ROK

§	Rodzaj	Kwota
952	Przychody z zaciągniętych pożyczek i kredytów na rynku krajowym	5.500.000
957	Nadwyżki z lat ubiegłych	6.500.000
RAZEM		12.000.000



I. Dochody własne powiatu planuje się uzyskać z następujących źródeł:

Począwszy od roku 2004 sprawy związane z dochodami budżetowymi jednostek samorządu terytorialnego reguluje ustawa z dnia 13 listopada 2003 roku o dochodach jednostek samorządu terytorialnego.

Ustawa ta określa:

- źródła dochodów oraz zasady ustalania i gromadzenia tych dochodów,
- zasady ustalania i przekazywania subwencji ogólnej oraz dotacji celowych z budżetu państwa.

1. Źródła dochodów zostały w ustawie sklasyfikowane zgodnie z Konstytucją RP i są nimi:

- dochody własne,
- subwencja ogólna,
- dotacje celowe z budżetu państwa.

2. Zasadnicze zmiany w systemie finansowania samorządów, a w szczególności powiatów to:

1. Zwiększone udziały w podatkach bezpośrednich:

- PIT w powiatach z 1,0% w 2003r. wzrósł do – do 8,42% w 2004 r, zaś od 2005 r. wynosi 10,25%, co w powiecie kluczborskim daje prognozowaną **kwotę 8.322.416 zł.**
- CIT w powiatach z 0% w 2003r. obecnie wynosi – 1,40%, co w powiecie kluczborskim daje prognozowaną **kwotę 270.000 zł.**

3. Inne zmiany w grupie dochodów własnych:

- gminy, powiaty i województwa otrzymują dodatkowy dochód w postaci części dochodów uzyskiwanych na rzecz budżetu państwa w związku z realizacją zadań z zakresu administracji rządowej oraz innych zadań zleconych ustawami,
- powiaty otrzymają 25% (do końca 2003 r. było to 5%) dochodów z tytułu gospodarowania mieniem Skarbu Państwa, w powiecie kluczborskim daje to prognozowaną **kwotę 305.000 zł**

4. Subwencja ogólna.

Zgodnie z art. 7 ustawy, dochodem jednostek samorządu terytorialnego będzie subwencja ogólna. Jednostki samorządu terytorialnego będą otrzymywały subwencję ogólną składającą się z części:

- 1) wyrównawczej,
- 2) równoważącej (gminy i powiaty),
- 3) regionalnej (województwa),
- 4) oświatowej.

AD. 1) Z uwagi na duże zróżnicowanie dochodów w gminach, powiatach i województwach wprowadzony został system wyrównawczy, który ma za zadanie ochronę jednostek najsłabszych ekonomicznie. Różnice w dochodach będą wyrównywane w postaci części wyrównawczej oraz części równoważącej subwencji ogólnej.

Powiat kluczborski otrzymuje część wyrównawczą subwencji ogólnej, która w 2014 roku wyniesie **3.902.598 zł.**

AD. 2) Część równoważąca otrzymują powiaty w celu wyrównywania ewentualnych różnic w dochodach w związku z wprowadzeniem zmian w systemie finansowania zadań. Od roku 2005 minister właściwy do spraw finansów publicznych, po zasięgnięciu opinii reprezentacji jednostek samorządu terytorialnego, określi w drodze rozporządzenia szczegółowy sposób podziału części równoważącej subwencji ogólnej dla gmin i powiatów, z uwzględnieniem między innymi sytuacji finansowej tych jednostek.

W 2014 roku część równoważąca w powiecie kluczborskim wyniesie **2.019.979 zł.**

AD. 3) Dotyczy województw samorządowych.

AD. 4) Zgodnie z art.27 i 28 ustawy o dochodach jednostek samorządu terytorialnego, kwotę przeznaczoną na część oświatową subwencji ogólnej dla wszystkich j.s.t., ustala się corocznie w ustawie budżetowej w wysokości łącznej kwoty części oświatowej subwencji ogólnej, nie mniej niż przyjęta w ustawie budżetowej w roku bazowym, skorygowana o kwotę innych wydatków z tytułu zmiany realizowanych zadań oświatowych.

W 2014 roku wysokość tej części subwencji dla powiatu kluczborskiego wynosi **24.140.425 zł.**

5. Dotacje celowe z budżetu państwa.

Zgodnie z ustawą o dochodach jednostek samorządu terytorialnego, jednostki samorządu terytorialnego mogą otrzymywać dotacje celowe z budżetu państwa na:

- zadania z zakresu administracji rządowej oraz inne zadania zlecone ustawami, w powiecie kluczborskim w 2014 roku wyniesie to **-6.487.572 zł,**

6. Pozostałe ważniejsze źródła dochodów własnych wypracowywanych przez powiat.

1. W dziale 700 – Gospodarka mieszkaniowa .

Poważna pozycja dochodowa to sprzedaż mienia powiatu, które odrębnymi uchwałami Rady Powiatu zostało lub zostanie przeznaczone do zbycia. W ramach sprzedaży mienia powiatu zamierza się uzyskać kwotę **1.145.176 zł**

Nieruchomości przeznaczone do zbycia są następujące:

- działki budowlane w Smardach (28 szt)
- lokal mieszkalny w Polanowicach (szt 1)
- budynki gospodarcze (Polanowice) (szt 2)
- działka zabudowana budynkiem przy ul.Żeromskiego w Kluczborku

2. W dziale 750 - Administracja publiczna 1.727.500 zł.

Dochody zaplanowane we wskazanym dziale będą wypracowywane przede wszystkim przez pracowników Starostwa Powiatowego w Kluczborku. W szczególności są to dochody z tytułu opłat komunikacyjnych związanych z wydawaniem praw jazdy, dowodów rejestracyjnych pojazdów, świadectw kwalifikacyjnych, sprzedaży tablic rejestracyjnych, 25% udział w dochodach Skarbu Państwa

Istotną pozycją dochodów w tym rozdziale są:

1. Wpływy z opłat komunikacyjnych zakłada się na poziomie **1.420.000 zł.**

3. W dziale 801 – Oświata i wychowanie 2.645.659,- zł oraz w dziale 854 –Edukacyjna opieka wychowawcza 731.069 zł.

Łącznie dochody planowane do uzyskania w ramach powiatowej oświaty wyniosą 3.376.728 zł.

- Wskazane dochody będą pochodziły z usług świadczonych przez jednostki oświatowe różnym podmiotom w trakcie roku budżetowego, np.: najem lokali, odpłatność za kursy i szkolenia, sprzedaż wyrobów gotowych, itp.

Na szczególną uwagę zasługuje fakt, iż po przeprowadzonym remoncie Pracowni Ćwiczeń Praktycznych w Zespole Szkół Ponadgimnazjalnych Nr 1 w Kluczborku, pracownia produkuje i sprzedaje posiłki dla kluczborskiego szpitala i innych podmiotów gospodarczych z terenu powiatu. Plan na 2014 rok zakłada wykonanie dochodów na kwotę przekraczającą **601.122 zł.**

Znaczną część dochodów w tej grupie jednostek powiatu, bo aż **1.378.298 zł** wypracowuje Wojewódzki Ośrodek Doksztalania i Doskonalenia Zawodowego w Kluczborku. Ośrodek pobiera odpłatność od innych jednostek samorządu terytorialnego za kursu teoretycznej nauki zawodu dla uczniów prowadzone przez WODiDZ.

W dziale 801 – oświata i wychowanie ujęto również dochody z dotacji celowych otrzymywanych na mocy porozumień zawartych między samorządami.

Ponadto zaplanowano dotacje celowe otrzymywane przez Powiatowy Ośrodek Doskonalenia Nauczycieli w Kluczborku, który zajmuje się doradztwem metodycznym. W ramach omawianych dochodów powiat otrzyma **128.874 zł** z gmin, które korzystają z pracy ośrodka oraz **48.051 zł** z sąsiednich powiatów. Ważną pozycję w dochodach oświaty stanowią też dotację z Programu Operacyjnego Kapitał Ludzki na doksztalanie dla nauczycieli, a także na zajęcia dodatkowego dla uczniów.

Szczegółowy wykaz planowanych do uzyskania dochodów wypracowywanych przez jednostki organizacyjne z zakresu oświaty w 2014 roku przedstawia poniższa tabela.

Rozdział	§	80195	80144	80110	80120	80130	80140	80142	85403	85406	85407	85410	Razem
NAZWA JEDNOSTKI													
ZSO	0690				426								426
	0750				38028								38028
	0830				16839								16839
	0970				900								900
ZSP Nr 1	0750					60081							60081
	0830					601122							601122
	0840					60490							60490
	0970					660							660
ZSP Nr 2	0750					32916							32916
	0970					1500							1500
ZSL-T	0750					15681							15681
	0690					660							660
	0970					570							570
SOSW	0690								22700				22700
	0830								15000				15000
	2310												0
WODiDZ	0750						652868					1080	653948
	0830						0					537563	537563
	0970						361					91046	91407
PPP	0970									40000			40000
	2310									6000			6000
MDK	0750										1600		1600
	0830										16000		16000
	0970										80		80
PODN	0830							46938					46938
	2310							128874					128874
	2320							48051					48051
	2007	85014	639929										724943
	2009	8770	112929										121699
Starostwo Powiatowe	2007			8000	8000	76052							92052
Razem		93784	752858	8000	64193	849732	653229	223863	37700	46000	17680	629689	3376728

Użyte paragrafy dochodów to : 0690 – wpływy z różnych opłat, 0750 – dochody z najmu i dzierżaw, 0830 – dochody z usług, 0840 – wpływy ze sprzedaży wyrobów, 0970 – wpływy z różnych dochodów, 2310 – dotacje otrzymane z gmin, 2320 – dotacje otrzymane z powiatów, 2007 – dotacje celowe w ramach programów finansowanych z udziałem środków europejskich, 2009 – dotacje celowe w ramach programów finansowanych z udziałem środków europejskich pochodzących z budżetu państwa

4. W dziale 852 – Opieka społeczna oraz dziale 853 – Pozostałe zadania w zakresie polityki społecznej zamierza się uzyskać dochody w kwocie 9.771.544,- zł.

Dochody własne wypracowywane w tym dziale to przede wszystkim 70% udział domów pomocy społecznej w świadczeniach emerytalnych i rentowych pensjonariuszy tych domów.

Środki te w całości przeznaczone są na koszty utrzymanie podopiecznych i stanowią **4.405.488 zł**. Pozostałe dochody wypracowywane przez domy pomocy społecznej wyniosą łącznie **4.520.658 zł**. Dotacja celowa z budżetu państwa na finansowanie domów pomocy społecznej wyniesie **2.109.000 zł**. Łącznie środki na finansowanie tego zadania wynoszą **6.629.658 zł**.

Planuje się również dochody z tytułu 2,5% odpisu przysługującego samorządowi powiatowemu za wykonywanie merytorycznej i finansowej obsługi środków Państwowego Funduszu Rehabilitacji Osób Niepełnosprawnych, co stanowi **25.000 zł**.

Począwszy od 2005 roku w grupie dochodów w opiece społecznej ważną pozycję dochodową stanowią dotacje celowe otrzymywane od innych samorządów w związku z pobytem dzieci pochodzących z tych samorządów w placówkach opiekuńczo – wychowawczych i rodzinach zastępczych na terenie powiatu kluczborskiego. W związku z czym w 2014 roku z tego tytułu uzyskamy dotację w wysokości **429.417 zł**. Zmiana przepisów nakłada na samorząd powiatowy w Kluczborku obowiązek finansowania dzieci pochodzących z naszego powiatu a umieszczonych na terenie innych powiatów, co powoduje konieczność przekazywania środków innym samorządom.

W konsekwencji od 2005 roku ważną rolę w finansowaniu domów dziecka pełnią rozliczenia poziome między samorządami. Zadanie to podobnie jak finansowanie rodzin zastępczych stało się zadaniem finansowanym w całości przez powiaty. Na ten cel powiat nie otrzymuje dotacji z budżetu państwa.

W dziale 853-pozostałe zadania w zakresie polityki społecznej zaplanowano środki, których wysokość jest uzależniona od wykorzystania funduszu pracy przyznany dla powiatu na rok budżetowy. Środki te przeznacza się na finansowanie wynagrodzeń i pochodnych od wynagrodzeń pracowników Powiatowego Urzędu Pracy. Na podstawie limitu środków przyznanego na 2014 rok zaplanowano z tego tytułu kwotę **225.680 zł**.

Ważną pozycję dochodów stanowią środki unijne pozyskiwane z Programu Operacyjnego Kapitał Ludzki na projekty realizowane przez Powiatowy Urząd Pracy w Kluczborku. W 2014 roku planuje się uzyskanie środków w wysokości **1.872.912 zł**. W ramach tych funduszy kontynuowane będą projekty m.in. „PO KLUCZ DO BIZNESU” , „BLIŻEJ DO CELU”

7. Środki na dofinansowanie zadań własnych.

Kolejną poważną pozycją dochodową w budżecie powiatu na 2014 rok, stanowiącą **3.291.866 zł** są środki na dofinansowanie zadań inwestycyjnych powiatu. Są to środki pochodzące z **Regionalnego Programu Operacyjnego Województwa Opolskiego** przeznaczone na realizację remontów i inwestycji w obiektach jednostek organizacyjnych powiatu kluczborskiego. W 2014 roku w oparciu o wyżej wymienione środki będziemy realizować trzy projekty. Będą to :

- Kluczborski Inkubator Przedsiębiorczości dla wsparcia rozwoju gospodarki w powiecie kluczborskim - etap II budynku przy.ul.Moniuszki
- Zwiększenie efektywności energetycznej w obiektach użyteczności publicznej Powiatu Kluczborskiego m.in.poprzez wykorzystanie energii ze źródeł odnawialnych
- Unowocześnienie bazy ZSP Nr 2 CKU w Kluczborku poprzez zakup sprzętu i wyposażenia

PRZYCHODY BUDŻETU NA 2014 rok.

Przychody budżetu zaplanowano do wysokości **12.000.000 zł**. Obejmują one nadwyżkę budżetową pochodzącą z 2013 roku powstałą w związku z dodatkowym wypracowaniem środków finansowych z tytułu sprzedaży mienia ponad przyjęty plan w kwocie **6.500.000 zł**. Ponadto zaplanowano także przychody w wysokości **5.500.000 zł** z tytułu kredytów i pożyczek zaciągniętych na rynku krajowym. Nadwyżka i przychody z tytułu kredytu zostaną przeznaczone na pokrycie deficytu budżetowego, który powstał w związku z koniecznością pokrycia wkładu własnego w projektach inwestycyjnych kontynuowanych w ramach realizacji Regionalnego Programu Operacyjnego Województwa Opolskiego tj.

- Kluczborski Inkubator Przedsiębiorczości dla wsparcia rozwoju gospodarki w powiecie kluczborskim - etap II budynku przy.ul.Moniuszki
- Zwiększenie efektywności energetycznej w obiektach użyteczności publicznej Powiatu Kluczborskiego m.in.poprzez wykorzystanie energii ze źródeł odnawialnych
- Unowocześnienie bazy ZSP Nr 2 CKU w Kluczborku poprzez zakup sprzętu i wyposażenia

które będą kosztować budżet Powiatu w 2014 roku prawie 7 milionów złotych. Przychody przeznaczone będą również na spłatę wcześniej zaciągniętych zobowiązań

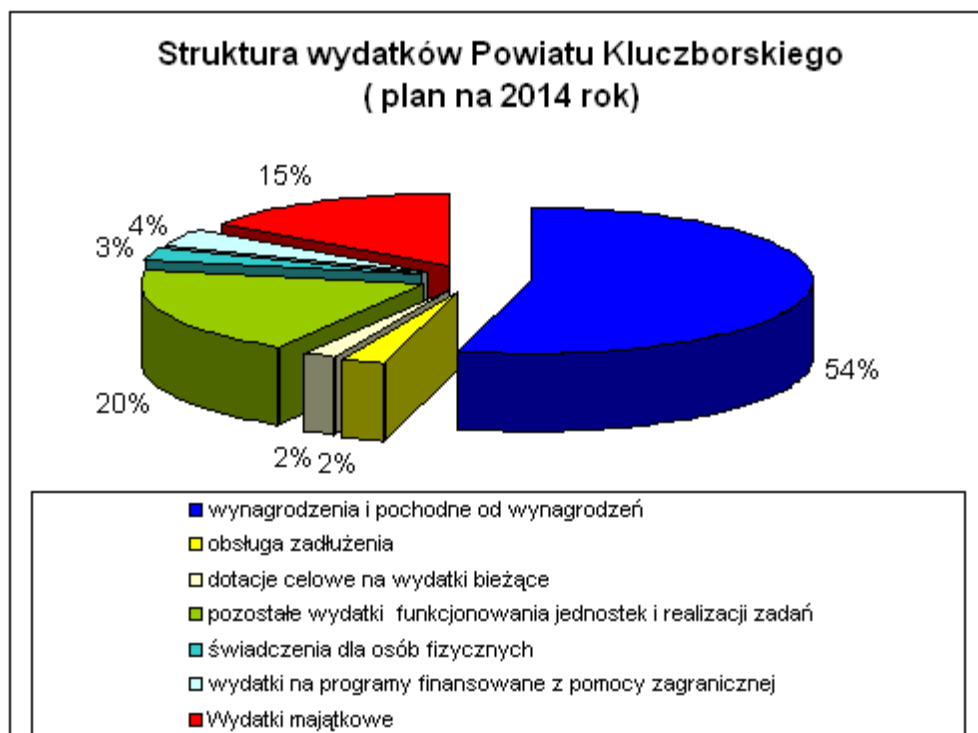
WYDATKI BUDŻETU

Wydatki w podziale według rodzaju:

<i>Rodzaj Wydatku</i>	<i>Kwota w zł (plan)</i>	<i>Udział % do całości wydatków</i>
<i>1</i>	<i>2</i>	<i>3</i>
Wydatki budżetu powiatu ogółem:	75.039.789	100
Wydatki bieżące	63.852.643	85
w tym:		
wynagrodzenia i pochodne od wynagrodzeń	40.509.442	54
obsługa zadłużenia	1.800.000	2
dotacje celowe na wydatki bieżące	1.361.388	2
pozostałe wydatki na pokrycie kosztów bieżącego funkcjonowania jednostek i realizacji zadań	14.648.081	20
świadczenia dla osób fizycznych	2.221.849	3
wydatki na programy finansowane z pomocy zagranicznej	3.311.883	4
Wydatki majątkowe	11.187.146	15

Rozchody budżetu: **4.626.264, - zł**

spłata	zaciągniętych	kredytów	4.626.264
--------	---------------	----------	------------------



- Największą pozycję wydatkową budżetu powiatu na 2014 rok, stanowią wydatki związane z wynagrodzeniami i pochodnymi od wynagrodzeń, wynoszące **54%** całości planu wydatków. Wskazana w tabeli kwota będzie wydatkowana na sfinansowanie wynagrodzeń dla pracowników zatrudnionych we wszystkich jednostkach budżetowych powiatu. Są to między innymi: nauczyciele, funkcjonariusze straży pożarnej, urzędnicy i pracownicy obsługi.
- Kwotę **14.648.081 zł** zamierza się wydatkować na pokrycie kosztów bieżącego utrzymania jednostek budżetowych powiatu oraz realizację ustawowych zadań.
- W tej grupie wydatków należy wyodrębnić: rezerwę ogólną i celową **246.385 zł**,

- Ważną pozycją po stronie wydatków stanowić będzie obsługa zadłużenia , która w 2014 roku wynosić będzie **1.800.000 zł** co stanowi 2 % ogółu wydatków.
- Dotacje celowe udzielane z budżetu powiatu wyniosą **1.361.388 zł** i zostaną przeznaczone na zadania wymienione w załączniku o dotacjach . Znaczący wzrost wydatków w ramach udzielanych dotacji celowych z budżetu powiatu wynika z prawnego obowiązku finansowania dzieci z naszego powiatu umieszczanych w rodzinach zastępczych i placówkach opiekuńczo – wychowawczych na terenie innych jednostek samorządu terytorialnego. Ponadto zamierza się udzielić dotacji celowych dla jednostek z terenu Powiatu Kluczborskiego realizujących zadania pożytku publicznego oraz dotacji na konserwację i remont obiektów zabytkowych.
- Wydatki majątkowe budżetu, opisane w załączniku nr 7 do uchwały wyniosą **11.187.146 zł** a w ujęciu procentowym stanowią **15 %** ogółu wydatków budżetu.
- Budżet powiatu kluczborskiego na 2014 rok zawiera także kwotę rozchodów wynoszącą **4.626.264 zł**, przeznaczoną na spłatę zaciągniętych kredytów długoterminowych oraz wykup wyemitowanych wcześniej obligacji komunalnych. Kwota ta zabezpiecza 100% przypadających do spłaty na 2014 rok kwot zobowiązań długoterminowych powiatu kluczborskiego.

Wydatki według podziału klasyfikacji budżetowej.

1. w ramach działu 010 – Rolnictwo i łowiectwo kwotą 8.000,- zł zamierza się sfinansować:

- **01005 – Prace geodezyjno urządzeniowe na potrzeby rolnictwa – 8.000,- zł**, zadanie będzie realizowane przez Wydział Geodezji, Kartografii, Katastru i Gospodarki Nieruchomościami Starostwa Powiatowego w Kluczborku. Środki zgodnie z otrzymaną dotacją celową na zadania z zakresu administracji rządowej zostaną przeznaczone na: opracowanie dokumentacji geodezyjnej dla gruntów pod budynkami i gruntów pozostawionych rolnikom do dożywotniego użytkowania, prowadzenie aktualizacji i modernizacji ewidencji gruntów i budynków na obszarach wsi objętych pracami scaleniowo -wymiennymi.

2. w ramach działu 020 – Leśnictwo, kwotą 116.905,- zł zamierza się sfinansować:

- **02001 – gospodarka leśna** - w ramach wskazanego rozdziału plan wynoszący 103.770 zł. realizowany będzie na wypłaty ekwiwalentów dla rolników z tytułu wyłączenia gruntów z produkcji rolnej i przeznaczenia ich pod zalesianie, środki na ten cel powiat otrzymuje z Agencji Restrukturyzacji i Modernizacji Rolnictwa . W ramach tego rozdziału realizowane są także wydatki związane z inwentaryzacją gruntów zalesionych , na co przeznaczone są środki własne powiatu.

- **02002 – nadzór nad lasami niepaństwowymi** - jest to zadanie własne powiatu, realizowane przez Nadleśnictwo Kluczbork i osobę zatrudnioną do nadzoru na terenie działania Nadleśnictwa Namysłów. Ogólnie wydatki w tym rozdziale wyniosą 13.135 zł

3. w ramach działu 150 – Przetwórstwa przemysłowe kwotą 342.849 zł zamierza się sfinansować :

- **15011 –rozwój przedsiębiorczości** – środki zaplanowane w tym rozdziale zostaną przeznaczone na sfinansowanie działalności nowo powstałego Inkubatora Przedsiębiorczości Powiatu Kluczborskiego , którego zadaniem będzie wspomaganie działań przedsiębiorców , pomaganie w tworzeniu nowych miejsc pracy

4. w ramach działu 600 – Transport i łączność, kwotą 4.452.820 zł, zamierza się sfinansować:

- **60014 – drogi publiczne powiatowe** - środki zaplanowane w tym rozdziale zostaną przeznaczone na sfinansowanie kosztów utrzymania Zarządu Dróg Powiatowych w Kluczborku, a przede wszystkim na utrzymanie i konserwację dróg powiatu kluczborskiego, zimowe utrzymanie i remonty. Powiat ma zamiast zrealizować inwestycje w ramach Narodowego Programu Przebudowy Dróg Lokalnych pn."Remont drogi powiatowej Nr DP 13370 (Kuźnica Trzcinańska) granica województwa wielkopolskiego - Wołczyn w km 0+000 -14 +337 o długości 14,337 km"

5. w ramach działu 700 – Gospodarka mieszkaniowa – kwotą 10.492.891,- zł zamierza się sfinansować:

- **70005 –gospodarka gruntami i nieruchomościami** - kwotę 50.000 zł przeznacza się na zadania realizowane przez Wydział Geodezji, Kartografii, Katastru i Gospodarki Nieruchomościami Starostwa Powiatowego w Kluczborku polegające na gospodarowaniu gruntami i nieruchomościami stanowiącymi własność Skarbu Państwa. Są to czynności związane z przygotowaniem umów, przeszacowaniami wartości i prowadzeniem dokumentacji.

W wyżej wymienionym rozdziale uwzględniono również wydatki na media i remonty budynków będących własnością Powiatu Kluczborskiego oraz uregulowanie stanu prawnego nieruchomości powiatowych .

Natomiast kwotę **9.369.502 zł** przeznacza się na realizację rozpoczętych inwestycji pn.:

w ramach Regionalnego Programu Operacyjnego Województwa Opolskiego:

- „Unowocześnienie bazy ZSP Nr 2 CKU w Kluczborku” .

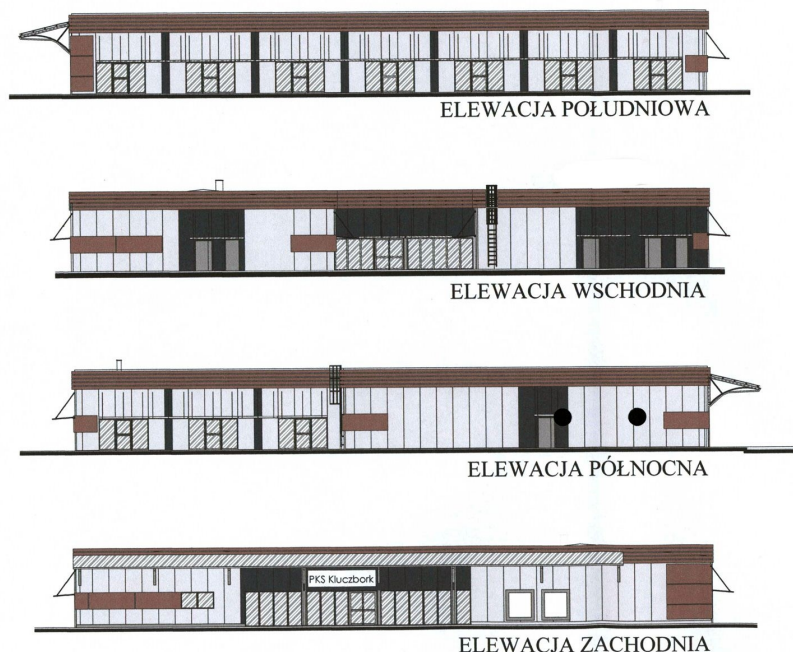
W ramach projektu powstaną nowocześnie wyposażone pracownie: budownictwa, elektryczno-samochodowo-mechatroniczna oraz spawalnia elektryczna i gazowa.

- "Kluczborski Inkubator Przedsiębiorczości dla wsparcia rozwoju gospodarki w powiecie kluczborskim" ,

Na koniec maja 2014 r. zaplanowano zakończenie budowy nowego obiektu, który połączy funkcję inkubatora przedsiębiorczości i dworca PKS . Powstanie obiekt o powierzchni 1200 metrów kwadratowych z 15 pomieszczeniami.

Lokale będą miały powierzchnię od 40 do 50 metrów kwadratowych.

Poniżej przedstawiamy wizualizację obiektu:



- „ Zwiększenie efektywności energetycznej w obiektach użyteczności publicznej m.in. poprzez wykorzystanie energii ze źródeł odnawialnych”.

W ramach projektu w Domu Pomocy Społecznej przy ul. Wołczyńskiej w Kluczborku zamontowane zostaną pompy ciepła, które ogrzeją budynek. Zastosowanie geotermii w DPS-ie przy Wołczyńskiej oznacza przebudowę instalacji c.o., węzła cieplnego zasilanego pompami ciepła. W tym celu wykonane zostanie 60 odwiertów o głębokości 100 m, do których zostaną wpuszczone sondy. Będą one zgrupowane w 3 zespołach, a każdy z nich będzie zakończony w studni kolektorowej. Odwierty nie będą miały negatywnego wpływu na wygląd zabytkowego parku wokół DPS-u.

Ta sama instalacja, które będzie ogrzewać pomieszczenia ciepłem czerpanym z ziemi, latem będzie je schładzać. Nie będzie to jednak klasyczna klimatyzacja - która dla podopiecznych DPS nie byłaby wskazana - ale delikatny system schładzający. Ponieważ pompy ciepła mają duży pobór energii, zaplanowano budowę stacji transformatorowej by prąd był tańszy. Zostanie również przeprowadzona renowacja budynku z dociepleniem elewacji wschodniej w dobudowanej ponad 30 lat temu części budynku oraz elewacji północnej w starszej części obiektu.

W DPS-ie przy ul. Sienkiewicza zamontowane zostaną kolektory słoneczne, które pozwolą taniej ogrzać wodę.

W ten sposób następne budynki należące do powiatu będą korzystać z tańszych źródeł energii odnawialnej.

Ponadto planujemy rozpocząć nowe zadania :

- Termomodernizację budynku Domu Dziecka w Bogacicy
- Remont lokalu przy ul. Jagiellońskiej 1
- Remont budynku przy Żeromskiego

a także przy udziale środków w Państwowego Funduszu Rehabilitacji Osób Niepełnosprawnych zrealizować zadanie pn. "Likwidacja barier architektonicznych w celu umożliwienia niepełnosprawnym poruszania się w pomieszczeniach Przedszkola Specjalnego przy Specjalnym Ośrodku Szkolno - Wychowawczym

6. ramach działu 710 – Działalność usługowa – kwotą 591.328,- zł zamierza się sfinansować:

- **71013 – prace geodezyjne i kartograficzne** wykonywane przez Wydział Geodezji, Kartografii, Katastru i Gospodarki Nieruchomościami Starostwa Powiatowego w Kluczborku.

Środki w wysokości **72.000,- zł** zostaną przeznaczone na kontynuację opracowywania mapy numerycznej powiatu kluczborskiego.

- **71015 – nadzór budowlany** - środki w wysokości **334.828 ,- zł**, przeznaczone są na bieżące funkcjonowanie Powiatowego Inspektoratu Nadzoru Budowlanego w Kluczborku
- **71030- Fundusz Gospodarki Zasobem Geodezyjnym i Kartograficznym** – środki finansowe w wysokości **184.500 zł** przeznaczone są na działalność funduszu .

7. w ramach działu 750 – Administracja publiczna –kwotą 7.803.140,- zł zamierza się sfinansować:

- **75011 – urzędy wojewódzki – 173.544,- zł**, w tym rozdziale klasyfikowane są wydatki przeznaczone na pokrycie kosztów realizacji zadań z zakresu administracji rządowej wykonywanych przez Starostwo Powiatowe w Kluczborku.

- **75019 – rady powiatów – 272.772 ,- zł**, wydatki dotyczą kosztów diet radnych

- **75020 – starostwa powiatowe** - wydatki tego rozdziału w wysokości **7.017.983,- zł**, przeznaczone są na pokrycie kosztów funkcjonowania urzędu Starostwa Powiatowego w Kluczborku. Wydatki związane z wynagrodzeniami pracowników wyniosą **5.559.925 zł** , w tym naliczono środki na wypłaty obligatoryjnych nagród jubileuszowych oraz odpraw emerytalnych oraz odpraw dla członków zarządu. Łączna kwota uwzględnia również pozostałe wydatki bieżące, które wynoszą wg. planu **1.406.837 zł** , a z czego finansowane będą między innymi następujące wydatki urzędu:

- zakup materiałów i wyposażenia,
- zakup druków ścisłego zarachowania do Wydziału Komunikacji
- zakup zbioru przepisów prawa
- zakup energii
- zakup usług i wykonanie tablic rejestracyjnych dla Wydziału Komunikacji
- wykonanie drobnych remontów siedziby urzędu.

- **75045 – kwalifikacja wojskowa – wydatki na kwotę 29.000,- zł**, przeznacza się na pokrycie kosztów przeprowadzenia poboru do wojska w 2014 roku.

- **75075 – promocja jednostek samorządu terytorialnego – 228.341,- zł** , środki te zostaną przeznaczone na wydatki związane z promocją powiatu tj. druk wydawnictw i folderów, udział w targach i wystawach promocyjnych, organizacja gminno-powiatowych dożynek, obchody dnia strażaka, umowy na obsługę językową i tłumaczenia, koszty współpracy między partnerskimi powiatami, W 2014 roku planowane jest również kontynuowanie publikacji materiału prasowego na łamach „Kulis Powiatu” i w innej prasie.

- **75095 – pozostała działalność – 81.500 zł**, środki te przeznacza się na opłacanie składek członkowskich stowarzyszeń i organizacji , w których powiat kluczborski jest członkiem , a także na wynagrodzenia i działalność bieżącą Lokalnego Punktu Informacji Europejskiej

7. w ramach działu 752 – Obrona narodowa –4.000,- zł, zamierza się sfinansować:

- **75212 – pozostałe wydatki obronne-** wydatki w kwocie 4.000 zł. zostaną przeznaczone na działania związane z obronnością.

8. W ramach działu 754 - Bezpieczeństwo publiczne i ochrona przeciwpożarowa – kwotą 3.623.000,- zł, zamierza się sfinansować:

- **75411 – Komendy Powiatowe Państwowej Straży Pożarnej** - wydatki w wysokości **3.623.000 zł.** związane będą z bieżącym funkcjonowaniem Komendy Powiatowej Państwowej Straży Pożarnej w Kluczborku.

9. W ramach działu 757 – Obsługa długu publicznego – kwotą 1.800.000,- zł zamierza się sfinansować:

- **75702 – obsługa papierów wartościowych i kredytów** - koszty obsługi zaciągniętych kredytów długoterminowych oraz wyemitowanych obligacji wynoszą **1.800.000,- zł.**

10. W ramach działu 758 – Różne rozliczenia – kwotą 246.385,- zł zamierza się sfinansować:

- **75818 – rezerwy ogólne i celowe** – rezerwa ogólna budżetu powiatu wynosząca **85.000 zł** , może być uruchamiana w trakcie roku budżetowego z przeznaczeniem na uzupełnienie planowanych wydatków,

- rezerwa celowa wynosząca **48.277 zł** , może być rozdysponowana na nagrody Starosty Kluczborskiego przyznawane corocznie z okazji Święta Edukacji Narodowej.

- rezerwa celowa wynosząca **113.108 zł** , może być rozdysponowana na wydatki bieżące z zakresu zarządzania kryzysowego.

11. W ramach działu 801 – Oświata i wychowanie – kwotą 23.065.277,- zł oraz działu 854 – Edukacyjna opieka wychowawcza – kwotą 5.196.996 zł, zamierza się sfinansować:

W ramach działów 801 – oświata i wychowanie oraz 854 – edukacyjna opieka wychowawcza ponoszone są wydatki związane z oświatą i dziedzinami pokrewnymi. Wydatki ponoszone na kształcenie młodzieży oraz działalności z tym związaną wyniosą według planu na 2014 rok **28.262.273 zł**, a w ujęciu procentowym 39%, ogółu wydatków budżetu.

Środki przeznaczone na powiatową oświatę zostaną wydatkowane na następujące cele:

- wynagrodzenia osobowe nauczycieli zatrudnionych w jednostkach oświatowych powiatu wraz pochodnymi od wynagrodzeń odprowadzanymi przez pracodawcę ,

- dotacje celowe dla szkół niepublicznych,

- na doksztalcanie i doskonalenie zawodowe nauczycieli

- na pomoc zdrowotną nauczycieli

- na nagrody Starosty dla nauczycieli

Poniżej zamieszczono wyliczenia wynagrodzeń nauczycieli zatrudnionych w szkołach i placówkach oświatowych powiatu kluczborskiego

Nazwa szkoły	Stopień awansu	Średnie wynagrodzenie w 2014r.	Liczba etatów	Wynagrodzenie miesięczne	Wynagrodzenie roczne	% pochodne	Pochodne	Razem wynagrodzenie (= pochodnymi)	Dodatek do wynagrodzeń*	Razem wynagrodzenie z dodatkiem
PODN	mianowany	3 913,33	0,20	782,67	9 391,99	19,55%	1 836,13	11 228,13	0,00	
	dplomowany	5 000,37	3,40	17 001,26	204 015,10	19,55%	39 884,95	243 900,05	0,00	
	X	RAZEM	3,60	17 783,92	213 407,09	x	41 721,09	255 128,17	0,00	255 128,17
MDK	kontraktowy	3 016,52	2,56	7 722,29	92 667,49	19,55%	18 116,50	110 783,99	0,00	
	mianowany	3 913,33	1,00	3 913,33	46 959,96	19,55%	9 180,67	56 140,63	0,00	
	dplomowany	5 000,37	4,00	20 001,48	240 017,76	19,55%	46 923,47	286 941,23	0,00	
	X	RAZEM	7,56	31 637,10	379 645,21	x	74 220,64	453 865,85	0,00	453 865,85
ZSP Nr 2 - CKU	kontraktowy	3 016,52	3,66	11 040,46	132 485,56	19,64%	26 020,16	158 505,72	0,00	
	mianowany	3 913,33	7,00	27 393,31	328 719,72	19,64%	64 560,55	393 280,27	0,00	
	dplomowany	5 000,37	28,73	143 660,63	1 723 927,56	19,64%	338 579,37	2 062 506,93	0,00	
	X	RAZEM	39,39	182 094,40	2 185 132,84	x	429 160,09	2 614 292,93	0,00	2 614 292,93
PPP	kontraktowy	3 016,52	1,50	4 524,78	54 297,36	19,55%	10 615,13	64 912,49	0,00	
	mianowany	3 913,33	3,00	11 739,99	140 879,88	19,55%	27 542,02	168 421,90	0,00	
	dplomowany	5 000,37	8,00	40 002,96	480 035,52	19,55%	93 846,94	573 882,46	0,00	
	X	RAZEM	12,50	56 267,73	675 212,76	x	132 004,09	807 216,85	0,00	807 216,85
WODiDZ	kontraktowy	3 016,52	2,02	6 093,37	73 120,44	19,64%	14 360,86	87 481,30	0,00	
	mianowany	3 913,33	6,42	25 123,58	301 482,94	19,64%	59 211,25	360 694,19	0,00	
	dplomowany	5 000,37	8,90	44 503,29	534 039,52	19,64%	104 885,36	638 924,88	0,00	
	x	RAZEM	17,34	75 720,24	908 642,90	x	178 457,47	1 087 100,37	0,00	1 087 100,37
ZSO	stażysta	2 717,59	0,23	625,05	7 500,55	19,64%	1 473,11	8 973,66	0,00	
	kontraktowy	3 016,52	1,06	3 197,51	38 370,13	19,64%	7 535,89	45 906,03	0,00	
	mianowany	3 913,33	6,74	26 375,84	316 510,13	19,64%	62 162,59	378 672,72	0,00	
	dplomowany	5 000,37	55,20	276 020,42	3 312 245,09	19,64%	650 524,94	3 962 770,02	0,00	
	X	RAZEM	63,23	306 218,83	3 674 625,90	x	721 696,53	4 396 322,43	0,00	4 396 322,43
SOSiW	stażysta	2 717,59	1,67	4 538,38	54 460,50	19,71%	10 734,17	65 194,67	3 259,73	
	kontraktowy	3 016,52	12,00	36 198,24	434 378,88	19,71%	85 616,08	519 994,96	25 999,75	
	mianowany	3 913,33	20,50	80 223,27	962 679,18	19,71%	189 744,07	1 152 423,25	57 621,16	
	dplomowany	5 000,37	27,22	136 110,07	1 633 320,86	19,71%	321 927,54	1 955 248,40	97 762,42	
	X	RAZEM	61,39	257 069,95	3 084 839,42	x	608 021,85	3 692 861,27	184 643,06	3 877 504,33
ZSP Nr 1	stażysta	2 717,59	1,97	5 353,65	64 243,83	19,64%	12 617,49	76 861,32	0,00	
	kontraktowy	3 016,52	4,92	14 841,28	178 095,34	19,64%	34 977,92	213 073,27	0,00	
	mianowany	3 913,33	3,29	12 874,86	154 498,27	19,64%	30 343,46	184 841,73	0,00	
	dplomowany	5 000,37	33,18	165 912,28	1 990 947,32	19,64%	391 022,05	2 381 969,37	0,00	
	X	RAZEM	43,36	198 982,06	2 387 784,76	x	468 960,93	2 856 745,68	0,00	2 856 745,68
ZSL-T	kontraktowy	3 016,52	4,98	15 022,27	180 267,24	19,64%	35 404,48	215 671,72	0,00	
	mianowany	3 913,33	8,44	33 028,51	396 342,06	19,64%	77 841,58	474 183,64	0,00	
	dplomowany	5 000,37	31,66	158 311,71	1 899 740,57	19,64%	373 109,05	2 272 849,62	0,00	

	X	RAZEM	45,08	206 362,49	2 476 349,87	x	486 355,11	2 962 704,98	0,00	2 962 704,98
POWIAT	stażysta	2 717,59	3,87	10 517,07	126 204,88	x	x	x	x	
	kontraktowy	3 016,52	32,70	98 640,20	1 183 682,45	x	x	x	x	
	mianowany	3 913,33	56,59	221 455,34	2 657 464,14	x	x	x	x	
	dplomowany	5 000,37	200,29	1 001 524,11	12 018 289,29	x	x	x	x	
	X	OGÓLEM	293,45	1 332 136,73	15 985 640,75	x	3 140 597,79	19 126 238,54	184 643,06	19 310 881,61

*dodatek dla nauczycieli pracujących w warunkach trudnych i uciążliwych (5%)

1. Środki na doskonalenie (0,62% z planowanych wynagrodzeń)
2. Nagrody Starosty Kluczborskiego dla nauczycieli (25% z 1% planowanych wynagrodzeń)
3. Pomoc zdrowotna dla nauczycieli (0,2% z planowanych wynagrodzeń)

12. W ramach działu 851 – Ochrona zdrowia kwotą 2.135.000,- zł, zamierza się sfinansować:

- **85149 – programy polityki zdrowotnej** - kwotę **38.000 zł** planuje się w 2014 roku przeznaczyć na zakup szczepionek przeciwko meningokokom typu c.
- **85156 – składki na ubezpieczenie zdrowotne** – są to wydatki związane z opłacaniem ubezpieczenia zdrowotnego osobom pozostającym bez pracy i bez prawa do zasiłku. Środki na ten cel wynoszą **2.097.000,- zł**, w tym 22.000 zł przeznaczone jest na ubezpieczenia zdrowotne wychowanków domu dziecka.

13. W ramach działu 852 – Pomoc społeczna – kwotą 11.355.803,- zł zamierza się sfinansować:

- **85201 – placówki opiekuńczo-wychowawcze** - wydatki w wysokości **1.544.764,- zł** przeznacza się na pokrycie kosztów funkcjonowania Domów Dziecka Zespół „NASZ DOM” Bogacica-Bąków.

Kwotę **441.352 zł** planuje się wydatkować w formie dotacji celowych, przeznaczonych na finansowanie dzieci pochodzących z powiatu kluczborskiego a umieszczonych w placówkach opiekuńczo – wychowawczych na terenie innych powiatów. Szczegółowy wykaz zawiera załącznik do projektu uchwały budżetowej.

Kwotę **194.100 zł** planuje się wydatkować na zasiłki na zagospodarowanie i usamodzielnienie wychowanków w domu dziecka.

- **85202 – Domy Pomocy Społecznej** - wydatki w wysokości **6.360.183,- zł** przeznacza się na pokrycie kosztów związanych z funkcjonowaniem Domów Pomocy Społecznej w Kluczborku i Gierałcicach .
- **85204 – rodziny zastępcze** - wydatki w wysokości **1.555.737,- zł**, związane z wypłatami zasiłków dla rodzin zastępczych. Zadanie realizuje Powiatowe Centrum Pomocy Rodzinie w Kluczborku. Wymieniona kwota zawiera dotacje celowe w wysokości **107.040 zł**, udzielone innym jednostkom samorządu terytorialnego, na terenie których przebywają w rodzinach zastępczych dzieci z terenu naszego powiatu. Szczegółowy wykaz zawiera załącznik do projektu uchwały budżetowej. Od 2012 roku obowiązuje nowa ustawa o rodzinnej pieczy zastępczej, która nakłada na samorządy dodatkowe obciążenia w tym zakresie .
- **85218 – Powiatowe Centra Pomocy Rodzinie** - wydatki w wysokości **1.210.817,- zł**, przeznacza się na pokrycie kosztów funkcjonowania Powiatowego Centrum Pomocy Rodzinie w Kluczborku.
- **85220 – jednostki poradnictwa** - środki w wysokości **43.500,- zł** zabezpieczono na potrzeby związane z funkcjonowaniem ośrodka interwencji kryzysowej.
- **85228- usługi opiekuńcze i specjalistyczne usługi opiekuńcze** – środki w wysokości **5.350 zł** przeznaczone zostaną dotacje celowe dla podmiotów nie zaliczanych do sektora finansów publicznych

14. W ramach działu 853 – Pozostałe zadania w zakresie polityki społecznej kwotą 3.502.661 zł, zamierza się sfinansować:

- **85311 – rehabilitacja zawodowa** - wydatki w kwocie **49.320,- zł**, będą ponoszone w formie dotacji celowej na dofinansowanie działalności Warsztatów Terapii Zajęciowej w 2014 roku w wysokości 10 % kosztów utrzymania jednostki.
- **85321 –zespoły ds. orzekania o stopniu niepełnosprawności** - wydatki w kwocie **116.000,- zł**, będą ponoszone na pokrycie kosztów związanych z orzekaniem o stopniu niepełnosprawności dzieci i dorosłych przez Powiatowy Zespół ds. Orzekania o Stopniu Niepełnosprawności.
- **85333 – Powiatowe Urzędy Pracy** wydatki w wysokości **1.464.429,- zł** przeznacza się na pokrycie kosztów funkcjonowania Powiatowego Urzędu Pracy w Kluczborku.
- **85395 – Pozostała działalność** wydatki w wysokości **1.872.912,-zł** przeznacza się na realizację przez Powiatowy Urząd Pracy w Kluczborku projektów „Bliżej do celu” i „Wzrost potencjału kadrowego”, PO Klucz do Biznesu 2 !” .Projekty realizowane będą na podstawie umów zawartej z Wojewódzkim Urzędem Pracy w Opolu w ramach Programu Operacyjnego Kapitał Ludzki.

15. W ramach działu 900 – Gospodarka komunalna i ochrona środowiska kwotą 59.865 zł zamierza się sfinansować :

- **90005 – Ochrona powietrza atmosferycznego i klimatu** –wydatki w kwocie **10.800 zł** zamierza się przeznaczyć na badania jakości powietrza na terenie Powiatu Kluczborskiego
- **90095 – Pozostała działalność** –wydatki w wysokości **49.065 zł** na inne zadania z zakresu ochrony środowiska w tym na dotacje inwestycyjne dla jednostek Ochotniczej Straży Pożarnej

16. W ramach działu 921 – Kultura i ochrona dziedzictwa narodowego kwotą 93.640,-zł, zamierza się sfinansować:

- **92105 – pozostałe zadania w zakresie kultury** - wydatki w zakresie kultury planuje się wydatkować w następujący sposób:
- **27.150,- zł** – dotacje na działalność pożytku publicznego w dziedzinie kultury.
- **92116 – biblioteki** – środki tego rozdziału obejmują dotację celową w wysokości 36.490 zł dla Miejskiej i Gminnej Biblioteki Publicznej w Kluczborku w ramach zawartego porozumienia, dotyczącego wypełniania funkcji biblioteki powiatowej. Obowiązek taki ciąży na samorządzie powiatowym na mocy ustawy.
- **92120 – Ochrona zabytków** - środki tego rozdziału obejmują dotacje celowe w wysokości **30.000 zł** z przeznaczeniem na remont i konserwację obiektów zabytkowych wpisanych do rejestru zabytków z terenu powiatu kluczborskiego.

17. W ramach działu 926 – Kultura fizyczna i sport kwotą 149.229,- zł, zamierza się sfinansować:

- **92605 – zadania w zakresie kultury fizycznej i sportu** - wydatki w zakresie kultury fizycznej i sportu przeznacza się m.in. na
- **33.050,- zł** , - dotacje na działalność pożytku publicznego w dziedzinie sportu,
- dla koordynatora Sportu zatrudnionego w Powiatowym Ośrodku Doskonalenia Nauczycieli w Kluczborku
- wydatki na działalność Szkolnych Ośrodków Siatkówki

Ustawa o finansach publicznych nie pozwala aby organ stanowiący uchwalił budżet w sytuacji gdy nie zostanie zachowana równowaga wydatków bieżących do dochodów bieżących. Taka sytuacja występuje w Powiecie Kluczborskim , gdyż budżet nie został zrównoważony na działalności bieżącej . Jednakże ustawa dopuszcza możliwość pokrycia deficytu na działalności bieżącej środkami pochodzącymi z nadwyżki z lat ubiegłych .Taka sytuacja wystąpi w 2014 roku i będzie przedstawiać się następująco:

Wydatki bieżące	63 852 643
Wydatki majątkowe	11 187 146
Wydatki ogółem	75 039 789
Dochody bieżące	61 471 367
Dochody majątkowe	6 194 686
Dochody ogółem	67 666 053
Deficyt na działalności bieżącej	- 2 381 276
Planowana nadwyżka z lat ubiegłych	6 500 000
Spełnienie art. 242 ustawy o finansach publicznych WB< DB+ Nadwyżka budżetowa	TAK

Poniżej umieszczono także wykres , który pokazuje strukturę wydatków Powiatu Kluczborskiego w podziale na poszczególne działy klasyfikacji budżetowej.

