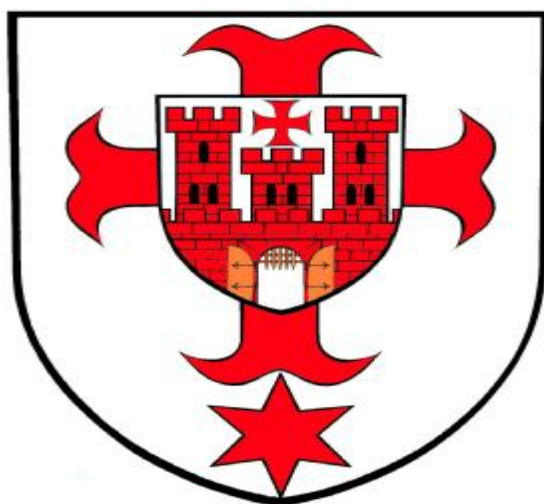


# Zarząd Powiatu w Kluczborku



## Informacja o przebiegu wykonania budżetu Powiatu Kluczborskiego za I półrocze 2009 roku

Sierpień 2009 r.

## SPIS TREŚCI

1. Tabela – wykonanie planu dochodów budżetu Powiatu Kluczborskiego za I pół.2009 r. – 3
2. Tabela – wykonanie planu wydatków budżetu Powiatu Kluczborskiego za I pół.2009 r.- 12
3. Tabela – wykonanie planu dochodów i wydatków zadań z zakresu Administracji rządowej wykonywanych przez powiat za I półrocze 2009 roku -17
4. Tabela – wykonanie planu przychodów i rozchodów budżetu Powiatu Kluczborskiego za I półrocze 2009 roku -21
5. Zestawienie wydatków majątkowych budżetu Powiatu Kluczborskiego za I pół.2009 r. -22
6. Zestawienie wydatków remontowych budżetu Powiatu Kluczborskiego za I pół.2009r. -23
7. Zestawienie wykonania planu przychodów i wydatków funduszy celowych -24
8. Zestawienie planu przychodów i wydatków gospodarstwa pomocniczego -25
9. Zestawienie dochodów własnych i wydatków nimi sfinansowanych jednostek organizacyjnych powiatu -26
10. Informacja o stanie zadłużenia Powiatu Kluczborskiego -27
11. Informacja o dokonanych zmianach budżetu powiatu w okresie sprawozdawczym -28
12. Informacja o dokonanych umorzeniach i ulgach w spłatach -29
13. Informacja o zrealizowanych dochodach i przychodach – opis -30
14. Informacja o zrealizowanych wydatkach i rozchodach – opis - 36

**WYKONANIE PLANU DOCHODÓW BUDŻETU POWIATU KLUCZBORSKIEGO ZA  
I PÓLROCZE 2009 ROKU**

<i>Dział, Rozdział ar.</i>	<i>Rodzaj dochodu</i>	<i>Wyszczególnienie</i>	<i>Plan (przyjęty) 19.12.08r</i>	<i>Plan po zmianach (stan na) 30.06.09r</i>	<i>Wykonanie</i>	<i>Wykonan %</i>
<b>1</b>	<b>2</b>	<b>3</b>	<b>4</b>	<b>5</b>	<b>6</b>	<b>7</b>
<b>010</b>		<b>ROLNICTWO I ŁOWIECTWO</b>	<b>12.000</b>	<b>11.000</b>	<b>3.538,75</b>	<b>32,60</b>
<b>01005</b>		<b>Prace geodezyjno – urządzeniowe na potrzeby rolnictwa</b>	<b>12.000</b>	<b>11.000</b>	<b>3.538,75</b>	<b>32,60</b>
2110	bieżący	Dotacje celowe otrzymane z budżetu państwa na zadania bieżące z zakresu administracji rządowej oraz inne zadania zlecone ustawami realizowane przez powiat	12.000	11.000	3.538,75	32,60
<b>020</b>		<b>LEŚNICTWO</b>	<b>64.519</b>	<b>65.294</b>	<b>32.635,62</b>	<b>49,98</b>
<b>02001</b>		<b>Gospodarka leśna</b>	<b>64.519</b>	<b>65.294</b>	<b>32.635,62</b>	<b>49,98</b>
2460	bieżący	Środki otrzymane od pozostałych jednostek zaliczanych do sektora finansów publicznych na realizację zadań bieżących jednostek zaliczanych do sektora finansów publicznych	64.519	65.294	32.635,62	49,98
<b>600</b>		<b>TRANSPORT I ŁĄCZNOŚĆ</b>	<b>4.031.420</b>	<b>4.346.800</b>	<b>320.467,47</b>	<b>7,37</b>
<b>60014</b>		<b>Drogi publiczne Powiatowe</b>	<b>4.031.420</b>	<b>4.346.800</b>	<b>320.467,47</b>	<b>7,37</b>
0970	bieżący	Wpływy z różnych dochodów	30.000	30.000	16.292,57	54,31
0580	bieżący	Grzywny i inne kary pieniężne od osób prawnych i innych jednostek organizacyjnych	250.000	250.000	38.795,00	15,52
2130	bieżący	Dotacje celowe otrzymane z budżetu państwa na realizację bieżących zadań własnych powiatu	0	1.575.200	0,00	0,00
2310	bieżący	Dotacje celowe otrzymane z gminy na zadania bieżące realizowane na podstawie porozumień między jednostkami samorządu terytorialnego	0	50.000	0,00	0,00
2330	Bieżący	Dotacje celowe otrzymane od samorządu województwa na zadania bieżące realizowane na podstawie porozumień między jednostkami samorządu terytorialnego	0	265.380	265.379,90	100,00
2700	bieżący	Środki na dofinansowanie własnych zadań bieżących powiatu.	1.575.200	0,00	0,00	0,00
6290	majątkowy	Środki na dofinansowanie własnych inwestycji powiatu pozyskane z innych źródeł.	2.176.220	2.176.220	0,00	0,00
<b>700</b>		<b>GOSPODARKA MIESZKANIOWA</b>	<b>3.410.200</b>	<b>3.620.200</b>	<b>378.432,63</b>	<b>10,45</b>
<b>70005</b>		<b>Gospodarka gruntami i nieruchomościami</b>	<b>3.410.200</b>	<b>3.620.200</b>	<b>378.432,63</b>	<b>10,45</b>
0750	bieżący	Dochody z najmu i dzierżawy składników majątkowych Skarbu Państwa, jednostek samorządu terytorialnego lub innych jednostek zaliczanych do	0,00	130.000	0,00	0,00

		sektora finansów publicznych oraz umów o podobnym charakterze				
0770	majątkowy	Wpływy z tytułu odpłatnego nabycia prawa własności oraz prawa użytkownika wieczystego nieruchomości	1.364.200	1.364.200	342.161,08	25,08
2110	bieżący	Dotacje celowe otrzymane z budżetu państwa na zadania bieżące z zakresu administracji rządowej oraz inne zadania zlecone ustawami realizowane przez powiat	46.000	126.000	36.271,55	28,79
6290	majątkowy	Środki na dofinansowanie własnych inwestycji powiatów pozyskane z innych źródeł	2.000.000	2.000.000	0,00	0,00
<b>710</b>		<b>DZIAŁALNOŚĆ USŁUGOWA</b>	<b>406.167</b>	<b>386.113</b>	<b>172.414,80</b>	<b>44,65</b>
<b>71013</b>		<b>Prace geodezyjne i kartograficzne (nie inwestycyjne)</b>	<b>80.000</b>	<b>70.000</b>	<b>0,00</b>	<b>0,00</b>
2110	bieżący	Dotacje celowe otrzymane z budżetu państwa na zadania bieżące z zakresu administracji rządowej oraz inne zadania zlecone ustawami realizowane przez powiat	80.000	70.000	0,00	0,00
<b>71014</b>		<b>Opracowania geodezyjne i kartograficzne</b>	<b>12.000</b>	<b>11.000</b>	<b>9.747,80</b>	<b>88,62</b>
2110	bieżący	Dotacje celowe otrzymane z budżetu państwa na zadania bieżące z zakresu administracji rządowej oraz inne zadania zlecone ustawami realizowane przez powiat	12.000	11.000	9.747,80	88,62
<b>71015</b>		<b>Nadzór budowlany</b>	<b>314.167</b>	<b>305.113</b>	<b>162.667,00</b>	<b>53,14</b>
2110	bieżący	Dotacje celowe otrzymane z budżetu państwa na zadania bieżące z zakresu administracji rządowej oraz inne zadania zlecone ustawami realizowane przez powiat	314.167	305.113	162.667,00	53,14
<b>750</b>		<b>ADMINISTRACJA PUBLICZNA</b>	<b>2.221.332</b>	<b>2.690.629</b>	<b>1.177.070,56</b>	<b>43,75</b>
<b>75011</b>		<b>Urzędy wojewódzkie</b>	<b>172.410</b>	<b>172.410</b>	<b>92.316,00</b>	<b>53,54</b>
2110	bieżący	Dotacje celowe otrzymane z budżetu państwa na zadania bieżące z zakresu administracji rządowej oraz inne zadania zlecone ustawami realizowane przez powiat	172.410	172.410	92.316,00	53,54
<b>75020</b>		<b>Starostwa Powiatowe</b>	<b>2.020.022</b>	<b>2.327.119</b>	<b>918.587,90</b>	<b>39,47</b>
0420	bieżący	Wpływy z opłaty komunikacyjnej	1.377.022	1.527.022	596.366,21	39,05
0470	bieżący	Wpływy z opłat za zarząd, użytkowanie i użytkowanie wieczyste	0,00	0,00	193,17	-
0690	bieżący	Wpływy z różnych opłat	1.500	1.500	1.287,75	85,85
0750	bieżący	Dochody z najmu i dzierżawy składników majątkowych Skarbu Państwa, jednostek samorządu terytorialnego lub innych jednostek zaliczanych do sektora finansów publicznych oraz umów o podobnym charakterze	284.500	284.500	100.222,76	35,23
0830	bieżący	Wpływy z usług	1.000	1.000	497,04	49,70

0970	bieżący	Wpływy z różnych dochodów	86.000	93.097	30.066,63	32,30
2360	bieżący	Dochody jednostek samorządu terytorialnego związane z realizacją zadań z zakresu administracji rządowej oraz innych zadań zleconych ustawami	270.000	420.000	189.954,34	45,23
<b>75045</b>		<b>Komisje poborowe</b>	<b>28.900</b>	<b>31.100</b>	<b>31.100,00</b>	<b>100</b>
2110	bieżący	Dotacje celowe otrzymane z budżetu państwa na zadania bieżące z zakresu administracji rządowej oraz inne zadania zlecone ustawami realizowane przez powiat	13.900	13.900	13.900,00	100
2120	bieżący	Dotacje celowe otrzymane z budżetu państwa na zadania bieżące realizowane przez powiat na podstawie porozumień z organami administracji rządowej	15.000	17.200	17.200,00	100
<b>75075</b>		<b>Promocja jednostek samorządu terytorialnego</b>	<b>0,00</b>	<b>20.000</b>	<b>16.000,00</b>	<b>80,00</b>
2700	bieżący	Środki na dofinansowanie własnych zadań bieżących powiatów pozyskane z innych źródeł	0,00	20.000	16.000,00	80,00
<b>75095</b>		<b>Pozostała działalność</b>	<b>0,00</b>	<b>140.000</b>	<b>119.066,66</b>	<b>85,05</b>
2008	bieżący	Dotacje rozwojowe oraz środki na finansowanie Wspólnej Polityki Rolnej finansowane ze środków funduszy strukturalnych	0,00	30.770	12.976.66	42,18
2009	bieżący	Dotacje rozwojowe oraz środki na finansowanie Wspólnej Polityki Rolnej finansowane ze środków budżetu państwa	0,00	5.430	2.290,00	42,17
6208	majątkowy	Dotacje rozwojowe ze środków funduszy strukturalnych	0,00	88.230	88.230,00	100
6209	majątkowy	Dotacje rozwojowe ze środków funduszy strukturalnych	0,00	15.570	15.570,00	100
<b>752</b>		<b>OBRONA NARODOWA</b>	<b>3.000</b>	<b>3.000</b>	<b>0,00</b>	<b>0,00</b>
<b>75212</b>		<b>Pozostałe wydatki obronne</b>	<b>3.000</b>	<b>3.000</b>	<b>0,00</b>	<b>0,00</b>
2110	bieżący	Dotacje celowe otrzymane z budżetu państwa na zadania bieżące z zakresu administracji rządowej oraz inne zadania zlecone ustawami realizowane przez powiat	3.000	3.000	0,00	0,00
<b>754</b>		<b>BEZPIECZEŃSTWO PUBLICZNE I OCHRONA PRZECIWPOŻAROWA</b>	<b>3.636.000</b>	<b>3.585.000</b>	<b>1.852.517,92</b>	<b>51,67</b>
<b>75411</b>		<b>Komendy Powiatowe Państwowej Straży Pożarnej</b>	<b>3.635.000</b>	<b>3.584.000</b>	<b>1.852.000,00</b>	<b>51,67</b>
2110	bieżący	Dotacje celowe otrzymane z budżetu państwa na zadania bieżące z zakresu administracji rządowej oraz inne zadania zlecone ustawami realizowane przez powiat	3.155.000	3.092.000	1.852.000,00	59,90
2310	bieżący	Dotacje celowe otrzymane z gminy na zadania bieżące realizowane na podstawie porozumień między	0,00	12.000	0,00	0,00

		jednostkami samorządu terytorialnego				
6410	majątkowy	Dotacje celowe otrzymane z budżetu państwa na inwestycje i zakupy inwestycyjne z zakresu administracji rządowej oraz inne zadania zlecone ustawami realizowane przez powiat na podstawie porozumień	300.000	300.000	0,00	0,00
6610	majątkowy	Dotacje celowe otrzymane z gminy na inwestycje i zakupy inwestycyjne realizowane na podstawie porozumień (umów) między jednostkami samorządu terytorialnego	180.000	180.000	0,00	0,00
<b>75414</b>		<b>Obrona cywilna</b>	<b>1.000</b>	<b>1.000</b>	<b>517,92</b>	<b>51,79</b>
2110	bieżący	Dotacje celowe otrzymane z budżetu państwa na zadania bieżące z zakresu administracji rządowej oraz inne zadania zlecone ustawami realizowane przez powiat	1.000	1.000	517,92	51,79
<b>756</b>		<b>DOCHODY OD OSÓB PRAWNYCH, OD OSÓB FIZYCZNYCH I OD INNYCH JEDNOSTEK NIE POSIADAJĄCYCH OSOBOWOŚCI PRAWNEJ</b>	<b>6.837.175</b>	<b>6.836.962</b>	<b>2.777.140,06</b>	<b>40,62</b>
75618		Wpływy z innych opłat stanowiących dochody jednostek samorządu terytorialnego na podstawie ustaw	85.000	85.000	65.715,18	77,31
0490	bieżący	Wpływy z innych lokalnych opłat pobieranych przez jednostki samorządu terytorialnego na podstawie odrębnych ustaw.	85.000	85.000	65.692,40	77,29
0910	bieżący	Odsetki od nieterminowych wpłat z tytułu podatków i opłat	0,00	0,00	22,78	-
75622		Udział powiatów w podatkach stanowiących dochód budżetu państwa	6.752.175	6.751.962	2.711.424,88	40,16
0010	bieżący	Podatek dochodowy od osób fizycznych	6.502.175	6.501.962	2.623.383	40,35
0020	bieżący	Podatek dochodowy od osób prawnych	250.000	250.000	88.041,88	35,22
<b>758</b>		<b>RÓŻNE ROZLICZENIA</b>	<b>27.806.065</b>	<b>27.591.408</b>	<b>16.329.002,58</b>	<b>59,18</b>
75801		Część oświatowa subwencji ogólnej dla jednostek samorządu terytorialnego	21.974.705	21.760.708	13.411.208	61,63
2920	bieżący	Subwencje ogólne z budżetu państwa	21.974.705	21.760.708	13.411.208	61,63
75803		Część wyrównawcza subwencji ogólnej dla powiatów	4.254.329	4.254.329	2.127.162	50,00
2920	bieżący	Subwencje ogólne z budżetu państwa	4.254.329	4.254.329	2.127.162	50,00
75814		Różne rozliczenia finansowe	25.000	25.000	14.946,58	59,79
0920	bieżący	Pozostałe odsetki	25.000	25.000	14.946,58	59,79
75832		Część równoważąca subwencji ogólnej dla powiatów	1.552.031	1.551.371	775.686	50,00
2920	bieżący	Subwencje ogólne z budżetu państwa	1.552.031	1.551.371	775.686	50,00

801		<b>OŚWIATA I WYCHOWANIE</b>	<b>6.714.644</b>	<b>4.620.102</b>	<b>1.206.869,28</b>	<b>26,12</b>
<b>80110</b>		<b>Gimnazja</b>	<b>55.705</b>	<b>55.705</b>	<b>27.852</b>	<b>50,00</b>
2310	bieżący	Dotacje celowe otrzymane z gminy na zadania bieżące realizowane na podstawie porozumień (umów) między jednostkami samorządu terytorialnego.	55.705	55.705	27.852	50,00
<b>80120</b>		<b>Licea ogólnokształcące</b>	<b>248.964</b>	<b>259.930</b>	<b>267.089,58</b>	<b>102,75</b>
0690	bieżący	Wpływy z różnych opłat	918	918	439	47,82
0750	bieżący	Dochody z najmu i dzierżawy składników majątkowych Skarbu Państwa, jednostek samorządu terytorialnego lub innych jednostek zaliczanych do sektora finansów publicznych oraz umów o podobnym charakterze	12.979	12.979	20.566,13	158,46
0830	bieżący	Wpływy z usług	6.818	6.818	5.382,99	78,95
0920	bieżący	Pozostałe odsetki	0	0	42,72	-
0970	bieżący	Wpływy z różnych dochodów	785	785	2.232,81	284,43
2008	bieżące	Dotacje rozwojowe oraz środki na finansowanie wspólnej polityki rolnej –finansowanie programów i projektów ze środków funduszy strukturalnych	227.464	202.665	202.662,04	100,00
2009	bieżący	Dotacje rozwojowe oraz środki na finansowanie Wspólnej Polityki Rolnej finansowane ze środków budżetu państwa	0	35.765	35.763,89	100,00
<b>80130</b>		<b>Szkoły zawodowe</b>	<b>5.602.854</b>	<b>3.456.546</b>	<b>430.586,45</b>	<b>12,46</b>
0690	bieżący	Wpływy z różnych opłat	0	0	952,84	-
0750	bieżący	Dochody z najmu i dzierżawy składników majątkowych Skarbu Państwa, jednostek samorządu terytorialnego lub innych jednostek zaliczanych do sektora finansów publicznych oraz umów o podobnym charakterze	89.143	89.143	53.047,18	59,51
0830	bieżący	Wpływy z usług	390.623	390.623	229.730,49	58,81
0840	bieżący	Wpływy ze sprzedaży wyrobów	55.890	55.890	35.644,81	63,78
0870	bieżący	Wpływy ze sprzedaży składników majątkowych	0	0	868,54	-
0910	bieżący	Pozostałe odsetki	0	0	34,04	-
0960	bieżący	Otrzymane spadki , zapisy i darowizny	0	6600	7.569,90	114,70
0970	bieżący	Wpływy z różnych dochodów	14.300	14.300	10.000,63	69,93
2008	bieżący	Dotacje rozwojowe oraz środki na finansowanie Wspólnej Polityki Rolnej finansowane ze środków funduszy strukturalnych	0	235.620	85.245,38	36,18
2009	bieżący	Dotacje rozwojowe oraz środki na finansowanie Wspólnej Polityki Rolnej finansowane ze środków budżetu państwa	0	6.237	2.257,64	36,20
6208	majątkowy	Dotacje rozwojowe ze środków funduszy strukturalnych	0	5.100	5.100	100
6209	majątkowy	Dotacje rozwojowe ze środków funduszy strukturalnych	0	135	135	100
6290	majątkowy	Środki na dofinansowanie własnych inwestycji powiatów	5.052.898	2.652.898	0	0

		pozyskane z innych źródeł				
80140		<b>Centra kształcenia ustawicznego i praktycznego oraz ośrodki dokształcania zawodowego</b>	583.050	617.830	363.661,75	58,86
0750	bieżący	Dochody z najmu i dzierżawy składników majątkowych Skarbu Państwa, jednostek samorządu terytorialnego lub innych jednostek zaliczanych do sektora finansów publicznych oraz umów o podobnym charakterze	0	10.123	5.864,92	57,94
0830	bieżący	Wpływy z usług	582.800	605.757	355.755,66	58,73
0970	bieżący	Wpływy z różnych dochodów	250	1.950	2.041,17	104,68
80142		<b>Ośrodki szkolenia, dokształcania i doskonalenia kadr.</b>	224.071	230.091	117.679,50	51,14
0750	bieżący	Dochody z najmu i dzierżawy składników majątkowych Skarbu Państwa, jednostek samorządu terytorialnego lub innych jednostek zaliczanych do sektora finansów publicznych oraz umów o podobnym charakterze	0	0	228,00	-
0830	bieżący	Wpływy z usług	15.500	21.520	13.830,00	64,27
0970	bieżący	Wpływy z różnych dochodów	0	0	27,00	-
2310	bieżący	Dotacje celowe otrzymane z gminy na zadania bieżące realizowane na podstawie porozumień (umów) między jednostkami samorządu terytorialnego.	152.145	152.145	78.287,50	51,46
2320	bieżący	Dotacje celowe otrzymane z powiatu na zadania bieżące realizowane na podstawie porozumień (umów) między jednostkami samorządu terytorialnego.	56.426	56.426	25.307,00	44,85
851		<b>OCHRONA ZDROWIA</b>	1.273.000	1.023.000	694.501,00	67,89
85111		<b>Szpitala ogólne</b>	32.000	0	0	0
2310	bieżący	Dotacje celowe otrzymane z gminy na zadania bieżące realizowane na podstawie porozumień (umów) między jednostkami samorządu terytorialnego.	32.000	0	0	0
85149		<b>Programy polityki zdrowotnej</b>	0	32.000	0	0
2310	bieżący	Dotacje celowe otrzymane z gminy na zadania bieżące realizowane na podstawie porozumień (umów) między jednostkami samorządu terytorialnego.	0	32.000	0	0
85156		<b>Składki na ubezpieczenie zdrowotne oraz świadczenia dla osób nie objętych obowiązkiem ubezpieczenia zdrowotnego</b>	1.241.000	991.000	694.501,00	70,08
2110	bieżący	Dotacje celowe otrzymane z budżetu państwa na zadania bieżące z zakresu administracji rządowej oraz inne zadania zlecone ustawami realizowane przez powiat	1.241.000	991.000	694.501,00	70,08
852		<b>POMOC SPOŁECZNA</b>	5.168.166	5.281.783	2.687.180,93	50,88
85201		<b>Placówki opiekuńczo – wychowawcze</b>	98.930	100.430	56.367,26	56,13



0680	bieżący	Wpływy od rodziców z tytułu odpłatności za utrzymanie dzieci w placówkach opiekuńczo- wychowawczych	0,00	0,00	2.812,26	-
0970	bieżący	Wpływy z różnych dochodów	0,00	0,00	95,00	-
2130	bieżący	Dotacje celowe otrzymane z budżetu państwa na realizację bieżących zadań własnych powiatu	0,00	1.500	1.500,00	100
2320	bieżący	Dotacje celowe otrzymane z powiatu na zadania bieżące realizowane na podstawie porozumień (umów) między jednostkami samorządu terytorialnego.	98.930	98.930	51.960,00	52,52
<b>85202</b>		<b>Domy pomocy społecznej</b>	<b>4.961.200</b>	<b>4.944.200</b>	<b>2.514.796,30</b>	<b>50,86</b>
0830	bieżący	Wpływy z usług	2.483.500	2.483.500	1.302.127,62	52,43
0870	majątkowy	Wpływy ze sprzedaży składników majątkowych	200	200	0,00	0,00
0970	bieżący	Wpływy z różnych dochodów	65.500	65.500	33.743,68	51,52
2130	bieżący	Dotacje celowe otrzymane z budżetu państwa na realizację bieżących zadań własnych powiatu	2.412.000	2.395.000	1.178.925,00	49,22
<b>85204</b>		<b>Rodziny zastępcze</b>	<b>94.036</b>	<b>94.036</b>	<b>37.669,37</b>	<b>40,06</b>
0920	bieżący	Pozostałe odsetki	0	0	441,90	-
0970	bieżący	Wpływy z różnych dochodów	0	0	4.519,79	-
2320	bieżący	Dotacje celowe otrzymane z powiatu na zadania bieżące realizowane na podstawie porozumień (umów) między jednostkami samorządu terytorialnego.	94.036	94.036	32.707,68	34,78
<b>85218</b>		<b>Powiatowe Centra Pomocy Rodzinie</b>	<b>0</b>	<b>129.117</b>	<b>65.348,00</b>	<b>50,61</b>
0970	bieżący	Wpływy z różnych dochodów	0	0	48,00	-
2008	bieżący	Dotacje rozwojowe oraz środki na finansowanie Wspólnej Polityki Rolnej finansowane ze środków funduszy strukturalnych	0	99.547	39.155,00	39,33
2009	bieżący	Dotacje rozwojowe oraz środki na finansowanie Wspólnej Polityki Rolnej finansowane ze środków budżetu państwa	0	5.270	1.845,00	35,01
2130	bieżący	Dotacje celowe otrzymane z budżetu państwa na realizację bieżących zadań własnych powiatu	0	3.000	3.000,00	100
2330	bieżący	Dotacje celowe otrzymane od samorządu województwa na zadania bieżące realizowane na podstawie porozumień między jednostkami samorządu terytorialnego	0	21.300	21.300,00	100
<b>85220</b>		<b>Jednostki specjalistycznego poradnictwa, mieszkania chronione i ośrodki interwencji kryzysowej</b>	<b>14.000</b>	<b>14.000</b>	<b>13.000,00</b>	<b>92,86</b>
2310	bieżący	Dotacje celowe otrzymane z gminy na zadania bieżące realizowane na podstawie porozumień (umów) między jednostkami samorządu terytorialnego.	14.000	14.000	13.000,00	92,86
<b>853</b>		<b>POZOSTAŁE ZADANIA W</b>	<b>522.618</b>	<b>626.475</b>	<b>320.471,49</b>	<b>51,15</b>

		<b>ZAKRESIE POLITYKI SPOŁECZNEJ</b>				
<b>85321</b>		<b>Zespoły do spraw orzekania o niepełnosprawności</b>	<b>105.000</b>	<b>124.000</b>	<b>52.132,00</b>	<b>42,04</b>
2110	bieżący	Dotacje celowe otrzymane z budżetu państwa na zadania bieżące z zakresu administracji rządowej oraz inne zadania zlecone ustawami realizowane przez powiat	105.000	124.000	52.132,00	42,04
<b>85324</b>		<b>Państwowy Fundusz Rehabilitacji Osób Niepełnosprawnych</b>	<b>32.560</b>	<b>32.560</b>	<b>12.188,00</b>	<b>37,43</b>
2360	bieżący	Dochody związane z obsługą Państwowego Funduszu Rehabilitacji Osób Niepełnosprawnych	32.560	32.560	12.188,00	37,43
<b>85333</b>		<b>Powiatowe urzędy pracy</b>	<b>288.660</b>	<b>320.543</b>	<b>154.763,00</b>	<b>48,28</b>
0750	bieżący	Dochody z najmu i dzierżawy składników majątkowych Skarbu Państwa, jednostek samorządu terytorialnego lub innych jednostek zaliczanych do sektora finansów publicznych oraz umów o podobnym charakterze.	9.553	35.436	15.367,00	43,37
0970	bieżący	Wpływy z różnych dochodów	1.487	7.487	1.396,00	18,65
2690	bieżący	Środki z Funduszu Pracy otrzymane przez powiat z przeznaczeniem na finansowanie kosztów wynagrodzeń i składek na ubezpieczenia społeczne pracowników PUP.	277.620	277.620	138.000,00	49,71
<b>85334</b>		<b>Pomoc dla repatriantów</b>	<b>0</b>	<b>52.974</b>	<b>52.971,90</b>	<b>100</b>
2110	bieżący	Dotacje celowe otrzymane z budżetu państwa na zadania bieżące z zakresu administracji rządowej oraz inne zadania zlecone ustawami realizowane przez powiat	0	52.974	52.971,90	100
<b>85395</b>		<b>Pozostała działalność</b>	<b>96.398</b>	<b>96.398</b>	<b>48.416,59</b>	<b>50,23</b>
2338	bieżący	Dotacje celowe otrzymane od samorządu województwa na zadania bieżące realizowane na podstawie porozumień (umów) między jednostkami samorządu terytorialnego – finansowanie programów i projektów ze środków funduszy strukturalnych	96.398	96.398	48.416,59	50,23
<b>854</b>		<b>EDUKACYJNA OPIEKA WYCHOWAWCZA</b>	<b>414.478</b>	<b>488.218</b>	<b>411.230,23</b>	<b>84,26</b>
<b>85403</b>		<b>Specjalne ośrodki szkolno – wychowawcze</b>	<b>30.500</b>	<b>34.020</b>	<b>42.185,29</b>	<b>124,00</b>
0690	bieżący	Wpływy z różnych opłat	18.000	18.000	29.148,18	161,93
0750	bieżący	Dochody z najmu i dzierżawy składników majątkowych Skarbu Państwa, jednostek samorządu terytorialnego lub innych jednostek zaliczanych do sektora finansów publicznych oraz umów o podobnym charakterze	4.500	4.500	2.412,25	53,61
0830	bieżący	Wpływy z usług	8.000	8.000	6.121,15	76,51

0910	bieżący	Pozostałe odsetki	0	0	508,09	-
0960	bieżący	Otrzymane spadki , zapisy i darowizny	0	720	920,00	127,78
0970	bieżący	Wpływy z różnych dochodów	0	2.800	3.075,62	109,84
85406		Poradnie psychologiczno-pedagogiczne, w tym poradnie specjalistyczne	14.560	14.560	7.454,49	51,20
0970	bieżący	Wpływy z różnych dochodów	200	200	94,49	47,25
2310	bieżący	Dotacje celowe otrzymane z gminy na zadania bieżące realizowane na podstawie porozumień (umów) między jednostkami samorządu terytorialnego.	14.360	14.360	7.360,00	51,25
85407		Placówki wychowania pozaszkolnego	23.564	23.564	25.492,20	108,2
0750	bieżący	Dochody z najmu i dzierżawy składników majątkowych Skarbu Państwa, jednostek samorządu terytorialnego lub innych jednostek zaliczanych do sektora finansów publicznych oraz umów o podobnym charakterze	3.300	3.300	3.565,60	108,05
0830	bieżący	Wpływy z usług	20.216	20.216	12.480,00	61,73
0970	bieżący	Wpływy z różnych dochodów	48	48	9446,60	19.680
85410		Internaty i bursy szkolne	345.854	416.074	336.098,25	80,78
0750	bieżący	Dochody z najmu i dzierżawy składników majątkowych Skarbu Państwa, jednostek samorządu terytorialnego lub innych jednostek zaliczanych do sektora finansów publicznych oraz umów o podobnym charakterze	8.925	13.425	14.076,51	104,85
0830	bieżący	Wpływy z usług	336.929	401.649	320.582,98	79,82
0870	bieżący	Wpływy ze sprzedaży składników majątkowych	0	0	100,98	-
0970	bieżący	Wpływy z różnych dochodów	0	1.000	1337,78	133,78
		<b>DOCHODY OGÓŁEM</b>	<b>62.520.784</b>	<b>61.175.984</b>	<b>28.363.473,32</b>	<b>46,36</b>

**WYKONANIE PLANU WYDATKÓW BUDŻETU POWIATU KLUCZBORSKIEGO  
ZA I PÓŁROCZE 2009 ROKU**

Dział	Rozdział	Wyszczególnienie	Plan (przyjęty) 19.12.08	Plan po zmianach (stan na) 30.06.09	Wykonanie	Wykonanie %
1	2	3	4	5	6	7
010		<b>ROLNICTWO I ŁOWIECTWO</b>	<b>33.682</b>	<b>32.682</b>	<b>13.523,75</b>	<b>41,38</b>
	01005	Prace geodezyjno – urzędniowe na potrzeby rolnictwa	12.000	11.000	2.684,75	24,41
		Wydatki bieżące	12.000	11.000	2.684,75	24,41
	01008	Melioracje wodne	21.682	21.682	10.839,00	49,99
		Wydatki bieżące	21.682	21.682	10.839,00	49,99
		(w tym: dotacje celowe)	21.682	21.682	10.839,00	49,99
020		<b>LEŚNICTWO</b>	<b>78.611</b>	<b>79.386</b>	<b>36.894,44</b>	<b>46,47</b>
	02001	Gospodarka leśna	70.019	70.794	32.656,00	46,13
		Wydatki bieżące	70.019	70.794	32.656,00	46,13
	02002	Nadzór nad gospodarką leśną	8.592	8.592	4.238,44	49,33
		Wydatki bieżące	8.592	8.592	4.238,44	49,33
		(w tym: dotacje celowe)	8.592	8.592	4.238,44	49,33
600		<b>TRANSPORT I ŁĄCZNOŚĆ</b>	<b>8.944.846</b>	<b>9.012.246</b>	<b>1.154.127,81</b>	<b>12,81</b>
	60014	Drogi publiczne powiatowe	8.943.346	9.009.346	1.152.742,89	12,79
		Wydatki bieżące	5.103.346	5.157.346	1.152.559,89	22,35
		(w tym: wynagrodzenia i pochodne)	1.090.216	1.089.652	538.220,14	49,39
		Wydatki majątkowe w tym dotacje celowe	3.840.000 0	3.852.000 40.000	183,00 0,00	0,00 0,00
	60095	Pozostała działalność	1.500	2.900	1.384,92	47,76
		Wydatki bieżące	1.500	2.900	1.384,92	47,76
700		<b>GOSPODARKA MIESZKANIOWA</b>	<b>2.546.000</b>	<b>7.164.817</b>	<b>94.309,29</b>	<b>1,32</b>
	70005	Gospodarka gruntami i nieruchomościami	2.546.000	7.164.817	94.309,29	1,32
		Wydatki bieżące	46.000	253.000	43.235,14	17,09
		Wydatki majątkowe	2.500.000	6.911.817	51.074,15	0,74
710		<b>DZIAŁALNOŚĆ USŁUGOWA</b>	<b>406.167</b>	<b>386.113</b>	<b>162.064,71</b>	<b>41,97</b>
	71013	Prace geodezyjne i kartograficzne (nie inwestycyjne)	80.000	70.000	0,00	0,00
		Wydatki bieżące	80.000	70.000	0,00	0,00
	71014	Opracowania geodezyjne i kartograficzne	12.000	11.000	9.747,80	88,62
		Wydatki bieżące	12.000	11.000	9.747,80	88,62
	71015	Nadzór budowlany	314.167	305.113	152.316,91	49,92
		Wydatki bieżące	314.167	305.113	152.316,91	49,92
		(w tym: wynagrodzenia i pochodne)	266.958	266.958	136.732,70	51,22
750		<b>ADMINISTRACJA PUBLICZNA</b>	<b>5.907.714</b>	<b>6.106.343</b>	<b>3.167.332,87</b>	<b>51,87</b>
	75011	Urzędy wojewódzkie	172.410	172.410	109.976,00	63,79
		Wydatki bieżące	172.410	172.410	109.976,00	63,79
		(w tym: wynagrodzenia i pochodne)	172.410	172.410	109.976,00	63,79
	75019	Rady powiatów	270.000	270.000	136.797,44	50,67
		Wydatki bieżące	270.000	270.000	136.797,44	50,67
	75020	Starostwa powiatowe	5.301.404	5.337.833	2.784.927,20	52,17

		Wydatki bieżące (w tym: wynagrodzenia i pochodne)	5.301.404 3.745.254	5.277.833 3.727.254	2.784.927,20 1.861.231,01	52,17 49,94
		Wydatki majątkowe	0	60.000	0,00	0,00
	<b>75045</b>	<b>Komisje poborowe</b>	<b>28.900</b>	<b>31.100</b>	<b>28.464,63</b>	<b>91,53</b>
		Wydatki bieżące (w tym: wynagrodzenia i pochodne)	28.900 11.300	31.100 10.880	28.464,63 10.822,88	91,53 99,48
	<b>75075</b>	<b>Promocja jednostek samorządu terytorialnego</b>	<b>120.000</b>	<b>140.000</b>	<b>99.304,09</b>	<b>70,93</b>
		Wydatki bieżące (w tym: wynagrodzenia i pochodne)	120.000 5.000	140.000 6.542	99.304,09 4.960,00	70,93 75,82
	<b>75095</b>	<b>Pozostała działalność</b>	<b>15.000</b>	<b>155.000</b>	<b>7.863,51</b>	<b>5,07</b>
		Wydatki bieżące ( w tym wynagrodzenia i pochodne)	15.000 0	51.200 24.500	7.863,51 0,00	15,36 0,00
		Wydatki majątkowe	0	103.800	0,00	0,00
<b>752</b>		<b>OBRONA NARODOWA</b>	<b>3.000</b>	<b>3.000</b>	<b>0,00</b>	<b>0,00</b>
	<b>75212</b>	<b>Pozostałe wydatki obronne</b>	<b>3.000</b>	<b>3.000</b>	<b>0,00</b>	<b>0,00</b>
		Wydatki bieżące ( w tym wynagrodzenia i pochodne)	3.000 0	3.000 500	0,00 0,00	0,00 0,00
<b>754</b>		<b>BEZPIECZEŃSTWO PUBLICZNE I OCHRONA PRZECIWPÓŻAROWA</b>	<b>3.636.000</b>	<b>3.596.000</b>	<b>1.713.531,97</b>	<b>47,65</b>
	<b>75411</b>	<b>Komendy Powiatowe Państwowej Straży Pożarnej</b>	<b>3.635.000</b>	<b>3.585.000</b>	<b>1.713.014,05</b>	<b>47,80</b>
		Wydatki bieżące (w tym: wynagrodzenia i pochodne)	3.155.000 2.298.000	3.105.000 2.439.860	1.713.014,05 1.271.219	55,17 52,10
		Wydatki majątkowe	480.000	480.000	0,00	0,00
	<b>75414</b>	<b>Obrona cywilna</b>	<b>1.000</b>	<b>1.000</b>	<b>517,92</b>	<b>51,79</b>
		Wydatki bieżące	1.000	1.000	517,92	51,79
	<b>75421</b>	<b>Zarządzanie kryzysowe</b>	<b>0</b>	<b>10.000</b>	<b>0,00</b>	<b>0,00</b>
		Wydatki bieżące w tym dotacje celowe	0	10.000 10.000	0,00 0,00	0,00 0,00
<b>757</b>		<b>OBSŁUGA DŁUGU PUBLICZNEGO</b>	<b>2.092.689</b>	<b>1.873.854</b>	<b>728.393,77</b>	<b>38,87</b>
	<b>75702</b>	<b>Obsługa papierów wartościowych, kredytów i pożyczek jednostek samorządu terytorialnego</b>	<b>2.092.689</b>	<b>1.873.854</b>	<b>728.393,77</b>	<b>38,87</b>
		Wydatki bieżące (w tym: spłata odsetek od kredytów zaciągniętych na rynku krajowym oraz wyemitowanych obligacji)	2.092.689 2.092.689	1.873.854 1.873.854	728.393,77 728.393,77	38,87 38,87
<b>758</b>		<b>RÓŻNE ROZLICZENIA</b>	<b>240.000</b>	<b>229.000</b>	<b>0,00</b>	<b>0,00</b>
	<b>75818</b>	<b>Rezerwy ogólne i celowe</b>	<b>240.000</b>	<b>229.000</b>	<b>0,00</b>	<b>0,00</b>
		Wydatki bieżące – rezerwa ogólna	200.000	189.000	0,00	0,00
		Wydatki bieżące – rezerwa celowa	40.000	40.000	0,00	0,00
<b>801</b>		<b>OŚWIATA I WYCHOWANIE</b>	<b>24.133.233</b>	<b>21.538.412</b>	<b>10.281.899,69</b>	<b>47,74</b>
	<b>80102</b>	<b>Szkoły podstawowe specjalne</b>	<b>1.067.743</b>	<b>1.070.143</b>	<b>644.900,13</b>	<b>60,26</b>
		Wydatki bieżące (w tym: wynagrodzenia i pochodne)	1.017.743 894.143	1.020.143 894.143	642.460,13 549.906,29	60,26 61,50
		Wydatki majątkowe	50.000	50.000	2.440	4,88
	<b>80110</b>	<b>Gimnazja</b>	<b>1.587.010</b>	<b>1.587.600</b>	<b>952.713,01</b>	<b>60,01</b>
		Wydatki bieżące (w tym: wynagrodzenia i pochodne)	1.587.010 1.436.760	1.587.600 1.436.760	952.713,01 812.410,24	60,01 56,54
	<b>80111</b>	<b>Gimnazja specjalne</b>	<b>564.086</b>	<b>566.020</b>	<b>338.393,15</b>	<b>59,78</b>

		Wydatki bieżące (w tym: wynagrodzenia i pochodne)	564.086 484.286	566.020 484.286	338.393,15 277.801,33	59,78 57,36
	<b>80120</b>	<b>Licea ogólnokształcące</b>	<b>4.775.782</b>	<b>4.795.145</b>	<b>2.691.440,37</b>	<b>56,13</b>
		Wydatki bieżące (w tym: wynagrodzenia i pochodne, -dotacje celowe)	4.775.782 3.709.973	4.783.833 3.723.373	2.691.440,37 1.996.494,61	56,13 53,62
		Wydatki majątkowe	307.245	304.330	134.806,44	44,30
	<b>80123</b>	<b>Licea profilowane</b>	<b>1.219.638</b>	<b>1.223.213</b>	<b>657.022,76</b>	<b>53,71</b>
		Wydatki bieżące (w tym: wynagrodzenia i pochodne)	1.219.638 991.438	1.223.213 992.864	657.022,76 523.447,78	53,71 52,72
	<b>80130</b>	<b>Szkoły zawodowe</b>	<b>12.973.105</b>	<b>10.337.502</b>	<b>3.857.588,08</b>	<b>37,32</b>
		Wydatki bieżące (w tym: wynagrodzenia i pochodne -dotacje celowe)	6.882.049 5.445.079	7.240.446 5.528.473	3.847.440,14 2.930.727,03	53,14 53,01
		Wydatki majątkowe	209.470	207.483	69.248,04	33,38
	<b>80134</b>	<b>Szkoły zawodowe specjalne</b>	<b>6.091.056</b>	<b>3.097.056</b>	<b>10.147,94</b>	<b>0,33</b>
		Wydatki bieżące (w tym: wynagrodzenia i pochodne)	365.606 322.606	368.806 322.606	222.514,11 195.313,60	60,33 60,54
	<b>80140</b>	<b>Centra kształcenia ustawicznego i praktycznego oraz ośrodki kształcenia zawodowego</b>	<b>1.065.222</b>	<b>1.065.222</b>	<b>679.667,41</b>	<b>63,81</b>
		Wydatki bieżące (w tym: wynagrodzenia i pochodne)	1.065.222 878.222	1.065.222 878.222	679.667,41 566.093,85	63,81 64,46
	<b>80142</b>	<b>Ośrodki szkolenia, kształcenia i doskonalenia kadr.</b>	<b>381.511</b>	<b>387.531</b>	<b>187.851,87</b>	<b>48,47</b>
		Wydatki bieżące (w tym: wynagrodzenia i pochodne)	381.511 297.360	387.531 295.560	187.851,87 154.799,57	48,47 52,38
	<b>80146</b>	<b>Dokształcanie i doskonalenie nauczycieli</b>	<b>116.530</b>	<b>116.530</b>	<b>36.948,32</b>	<b>31,71</b>
		Wydatki bieżące (w tym: wynagrodzenia i pochodne)	116.530 25.500	116.530 35.500	36.948,32 10.000,00	31,71 28,17
	<b>80195</b>	<b>Pozostała działalność</b>	<b>17.000</b>	<b>20.700</b>	<b>12.860,48</b>	<b>62,13</b>
		Wydatki bieżące (w tym: wynagrodzenia i pochodne)	17.000 3.000	20.700 2.000	12.860,48 800,00	62,13 40,00
<b>851</b>		<b>OCHRONA ZDROWIA</b>	<b>1.343.000</b>	<b>1.093.000</b>	<b>707.329,68</b>	<b>64,71</b>
	<b>85111</b>	<b>Szpitale ogólne</b>	<b>60.000</b>	<b>58.536</b>	<b>18.000</b>	<b>30,75</b>
		Wydatki bieżące w tym: dotacje celowe)	60.000 30.000	58.536 30.000	18.000 18.000	30,75 60,00
	<b>85149</b>	<b>Programy polityki zdrowotnej</b>	<b>42.000</b>	<b>42.000</b>	<b>0,00</b>	<b>0,00</b>
		Wydatki bieżące	42.000	42.000	0,00	0,00
	<b>85156</b>	<b>Składki na ubezpieczenia zdrowotne oraz świadczenia dla osób nie objętych obowiązkiem ubezpieczenia zdrowotnego</b>	<b>1.241.000</b>	<b>991.000</b>	<b>687.865,68</b>	<b>69,41</b>
		Wydatki bieżące	1.241.000	991.000	667.865,68	69,41
	<b>85195</b>	<b>Pozostała działalność</b>	<b>0</b>	<b>1.464</b>	<b>1.464,00</b>	<b>100</b>
		Wydatki bieżące	0	1.464	1.464,00	100
<b>852</b>		<b>POMOC SPOŁECZNA</b>	<b>8.570.528</b>	<b>8.684.367</b>	<b>4.364.838,12</b>	<b>50,26</b>
	<b>85201</b>	<b>Placówki opiekuńczo wychowawcze</b>	<b>1.679.662</b>	<b>1.681.384</b>	<b>829.413,03</b>	<b>49,33</b>
		Wydatki bieżące	1.679.662	1.681.384	829.413,03	49,33

		(w tym: -wynagrodzenia i pochodne, -dotacje celowe)	958.200	959.700	498.231,65	51,92
			290.919	290.919	118.748,36	40,82
	<b>85202</b>	<b>Domy pomocy społecznej</b>	<b>4.961.200</b>	<b>4.944.200</b>	<b>2.605.684,80</b>	<b>52,70</b>
		Wydatki bieżące	4.927.200	4.910.200	2.605.684,80	52,70
		(w tym: wynagrodzenia i pochodne)	3.742.507	3.647.543	1.775.731,01	48,30
		Wydatki majątkowe	34.000	34.000	0,00	0,00
	<b>85204</b>	<b>Rodziny zastępcze</b>	<b>1.311.066</b>	<b>1.307.066</b>	<b>612.322,91</b>	<b>46,85</b>
		Wydatki bieżące	1.311.066	1.307.066	612.322,91	46,85
		(w tym: dotacje celowe)	62.270	62.270	55.176,23	88,61
	<b>85218</b>	<b>Powiatowe centra pomocy rodzinie</b>	<b>604.600</b>	<b>737.717</b>	<b>314.618,32</b>	<b>42,65</b>
		Wydatki bieżące	604.600	737.717	314.618,32	42,654
		(w tym: wynagrodzenia i pochodne)	485.000	549.671	231.965,30	2,20
	<b>85220</b>	<b>Jednostki specjalistycznego poradnictwa, mieszkania chronione i ośrodki interwencji kryzysowej</b>	<b>14.000</b>	<b>14.000</b>	<b>2.799,06</b>	<b>19,99</b>
		Wydatki bieżące	14.000	14.000	2.799,06	19,99
		(w tym: wynagrodzenia i pochodne )	5.500	5.500	0,00	0,00
<b>853</b>		<b>POZOSTAŁE ZADANIA W ZAKRESIE POLITYKI SPOŁECZNEJ</b>	<b>1.522.468</b>	<b>1.626.350</b>	<b>812.124,66</b>	<b>49,94</b>
	<b>85311</b>	<b>Rehabilitacja zawodowa i społeczna osób niepełnosprawnych</b>	<b>60.363</b>	<b>44.388</b>	<b>22.194,00</b>	<b>50,00</b>
		Wydatki bieżące	60.363	44.388	22.194,00	50,00
		(w tym: dotacje celowe)	60.363	44.388	22.194,00	50,00
	<b>85321</b>	<b>Zespół do spraw orzekania o niepełnosprawności</b>	<b>105.000</b>	<b>124.000</b>	<b>44.545,72</b>	<b>35,92</b>
		Wydatki bieżące	105.000	124.000	44.545,72	35,92
		(w tym: wynagrodzenia i pochodne)	80.600	99.600	37.605,12	37,76
	<b>85333</b>	<b>Powiatowe urzędy pracy</b>	<b>1.260.707</b>	<b>1.308.590</b>	<b>645.589,71</b>	<b>49,33</b>
		Wydatki bieżące	1.260.707	1.308.590	645.589,71	49,33
		(w tym: wynagrodzenia i pochodne)	1.135.507	1.151.507	572.248,36	49,70
	<b>85334</b>	<b>Pomoc dla repatriantów</b>	<b>0</b>	<b>52.974</b>	<b>51.378,64</b>	<b>96,99</b>
		Wydatki bieżące		52.974	51.378,64	96,99
		(w tym: wynagrodzenia i pochodne)		16.835	15.240,78	
	<b>85395</b>	<b>Pozostała działalność</b>	<b>96.398</b>	<b>96.398</b>	<b>48.416,59</b>	<b>50,23</b>
		Wydatki bieżące	96.398	96.398	48.416,59	50,23
		( w tym wynagrodzenia i pochodne)	96.398	96.398	48.416,59	50,23
<b>854</b>		<b>EDUKACYJNA OPIEKA WYCHOWAWCZA</b>	<b>4.144.413</b>	<b>4.302.513</b>	<b>2.424.055,93</b>	<b>56,34</b>
	<b>85403</b>	<b>Specjalne ośrodki szkolno - wychowawcze</b>	<b>1.619.042</b>	<b>1.633.597</b>	<b>984.710,96</b>	<b>60,28</b>
		Wydatki bieżące	1.619.042	1.583.597	984.710,96	62,18
		(w tym: wynagrodzenia i pochodne)	1.185.042	1.185.342	717.279,55	60,51
	<b>85404</b>	<b>Wczesne wspomaganie rozwoju dziecka</b>	<b>55.180</b>	<b>55.180</b>	<b>16.775,06</b>	<b>30,40</b>
		Wydatki bieżące	55.180	55.180	16.775,06	30,40
		(w tym: wynagrodzenia i pochodne)	51.630	51.630	14.690,56	28,45
	<b>85406</b>	<b>Poradnie psychologiczno – pedagogiczne oraz inne poradnie specjalistyczne</b>	<b>768.078</b>	<b>768.078</b>	<b>452.625,95</b>	<b>58,93</b>

		Wydatki bieżące (w tym: wynagrodzenia i pochodne)	768.078 655.878	768.078 655.878	452.625,95 381.640,63	58,93 58,19
	85407	Placówki wychowania pozaszkolnego	593.918	593.918	256.389,56	43,17
		Wydatki bieżące (w tym: wynagrodzenia i pochodne)	593.918 404.290	593.918 404.290	256.389,56 202.425,39	43,17 50,07
	85410	Internaty i bursy szkolne	1.095.090	1.238.635	712.683,65	57,54
		Wydatki bieżące (w tym: wynagrodzenia i pochodne)	1.095.090 549.090	1.238.265 549.090	712.683,65 324.609,37	57,54 59,12
	85446	Dokształcanie i doskonalenie nauczycieli	13.105	13.105	870,75	6,64
		Wydatki bieżące	13.105	13.105	870,75	6,64
<b>921</b>		<b>KULTURA I OCHRONA DZIEDZICTWA NARODOWEGO</b>	<b>85.254</b>	<b>85.254</b>	<b>55.877,00</b>	<b>65,54</b>
	92105	Pozostałe zadania w zakresie kultury	31.500	31.500	25.500,00	80,95
		Wydatki bieżące (w tym: dotacje celowe)	31.500 26.500	31.500 26.500	25.500,00 25.500,00	80,95 96,23
	92116	Biblioteki	32.754	32.754	16.377,00	50,00
		Wydatki bieżące (w tym: dotacje celowe)	32.754 32.754	32.754 32.754	16.377,00 16.377,00	50,00 50,00
	92120	Ochrona zabytków i opieka nad zabytkami	21.000	21.000	14.000,00	66,67
		Wydatki bieżące (w tym: dotacje celowe)	21.000 21.000	21.000 21.000	14.000,00 14.000,00	66,67 66,67
<b>926</b>		<b>KULTURA FIZYCZNA I SPORT</b>	<b>74.615</b>	<b>74.615</b>	<b>38.259,37</b>	<b>51,28</b>
	92605	Zadania z zakresu kultury fizycznej i sportu	74.615	74.615	38.259,37	51,28
		Wydatki bieżące (w tym: wynagrodzenia i pochodne) dotacje celowe)	74.615 20.800 25.000	74.615 20.800 25.000	38.259,37 10.405,96 18.500,00	51,28 50,03 74,00
		<b>WYDATKI OGÓŁEM</b>	<b>63.762.220</b>	<b>65.887.582</b>	<b>25.754.563,06</b>	<b>39,09</b>



**WYKONANIE PLANU DOCHODÓW I WYDATKÓW ZWIĄZANYCH Z WYKONYWANIEM  
ZADAŃ Z ZAKRESU ADMINISTRACJI RZĄDOWEJ ORAZ INNYCH ZADAŃ ZLECONYCH  
USTAWAMI REALIZOWANYCH PRZEZ POWIAT ZA I PÓLROCZE 2009 ROKU**

**DOCHODY**

<i>Dział Roz Par</i>	<i>Rodzaj dochod u</i>	<i>Wyszczególnienie</i>	<i>Plan (przyjęty) 19.12.08r</i>	<i>Plan po zmianach (stan na) 30.06.09r</i>	<i>Wykonanie</i>	<i>Wykon. w %</i>
010		<b>ROLNICTWO I ŁOWIECTWO</b>	12.000	11.000	3.538,75	32,17
01005		<b>Prace geodezyjno – urzędniowe na potrzeby rolnictwa</b>	12.000	11.000	3.538,75	32,17
2110	bieżący	Dotacje celowe otrzymane z budżetu państwa na zadania bieżące z zakresu administracji rządowej oraz inne zadania zlecone ustawami realizowane przez powiat	12.000	11.000	3.538,75	32,17
700		<b>GOSPODARKA MIESZKANIOWA</b>	46.000	126.000	36.271,55	28,79
70005		<b>Gospodarka gruntami i nieruchomościami</b>	46.000	126.000	36.271,55	28,79
2110	bieżący	Dotacje celowe otrzymane z budżetu państwa na zadania bieżące z zakresu administracji rządowej oraz inne zadania zlecone ustawami realizowane przez powiat	46.000	126.000	36.271,55	28,79
710		<b>DZIAŁALNOŚĆ USŁUGOWA</b>	406.167	386.113	172.414,80	44,65
71013		<b>Prace geodezyjne i kartograficzne (nie inwestycyjne)</b>	80.000	70.000	0,00	0,00
2110	bieżący	Dotacje celowe otrzymane z budżetu państwa na zadania bieżące z zakresu administracji rządowej oraz inne zadania zlecone ustawami realizowane przez powiat	80.000	70.000	0,00	0,00
71014		<b>Opracowania geodezyjne i kartograf</b>	12.000	11.000	9.747,80	88,62
2110	bieżący	Dotacje celowe otrzymane z budżetu państwa na zadania bieżące z zakresu administracji rządowej oraz inne zadania zlecone ustawami realizowane przez powiat	12.000	11.000	9.747,80	88,62
71015		<b>Nadzór budowlany</b>	314.167	305.113	162.667,00	53,31
2110	bieżący	Dotacje celowe otrzymane z budżetu państwa na zadania bieżące z zakresu administracji rządowej oraz inne zadania zlecone ustawami realizowane przez powiat	314.167	305.113	162.667,00	53,31
750		<b>ADMINISTRACJA PUBLICZNA</b>	186.310	186.310	106.216,00	57,01
75011		<b>Urzędy wojewódzkie</b>	172.410	172.410	92.316,00	53,54

2110	bieżący	Dotacje celowe otrzymane z budżetu państwa na zadania bieżące z zakresu administracji rządowej oraz inne zadania zlecone ustawami realizowane przez powiat	172.410	172.410	92.316,00	53,54
75045		<b>Komisje poborowe</b>	<b>13.900</b>	<b>13.900</b>	<b>13.900,00</b>	<b>100</b>
2110	bieżący	Dotacje celowe otrzymane z budżetu państwa na zadania bieżące z zakresu administracji rządowej oraz inne zadania zlecone ustawami realizowane przez powiat	13.900	13.900	13.900,00	100
752		<b>OBRONA NARODOWA</b>	<b>3.000</b>	<b>3.000</b>	<b>0,00</b>	<b>0,00</b>
75212		<b>Pozostałe wydatki obronne</b>	<b>3.000</b>	<b>3.000</b>	<b>0,00</b>	<b>0,00</b>
2110	bieżący	Dotacje celowe otrzymane z budżetu państwa na zadania bieżące z zakresu administracji rządowej oraz inne zadania zlecone ustawami realizowane przez powiat	3.000	3.000	0,00	0,00
754		<b>BEZPIECZEŃSTWO PUBLICZNE I OCHRONA PRZECIWPOŻAROWA</b>	<b>3.456.000</b>	<b>3.393.000</b>	<b>1.852.517,92</b>	<b>54,60</b>
75411		<b>Komendy Powiatowe Państwowej Straży Pożarnej</b>	<b>3.455.000</b>	<b>3.392.000</b>	<b>1.852.000,00</b>	<b>54,60</b>
2110	bieżący	Dotacje celowe otrzymane z budżetu państwa na zadania bieżące z zakresu administracji rządowej oraz inne zadania zlecone ustawami realizowane przez powiat	3.155.000	3.092.000	1.852.000,00	59,90
6410	majątkowy	Dotacje celowe przekazane z budżetu państwa na inwestycje i zakupy inwestycyjne z zakresu administracji rządowej oraz na inne zadania zlecone ustawami realizowane przez powiat	300.000	300.000	0,00	0,00
75414		<b>Obrona cywilna</b>	<b>1.000</b>	<b>1.000</b>	<b>517,92</b>	<b>51,79</b>
2110	bieżący	Dotacje celowe otrzymane z budżetu państwa na zadania bieżące z zakresu administracji rządowej oraz inne zadania zlecone ustawami realizowane przez powiat	1.000	1.000	517,92	51,79
851		<b>OCHRONA ZDROWIA</b>	<b>1.241.000</b>	<b>991.000</b>	<b>694.501,00</b>	<b>70,08</b>
85156		<b>Składki na ubezpieczenie zdrowotne oraz świadczenia dla osób nie objętych obowiązkiem ubezpieczenia zdrowotnego</b>	<b>1.241.000</b>	<b>991.000</b>	<b>694.501,00</b>	<b>70,08</b>
2110	bieżący	Dotacje celowe otrzymane z budżetu państwa na zadania bieżące z zakresu administracji rządowej oraz inne zadania	1.241.000	991.000	694.501,00	70,08

		zlecone ustawami realizowane przez powiat				
<b>853</b>		<b>POZOSTAŁE ZADANIA W ZAKRESIE POLITYKI SPOŁECZNEJ</b>	<b>105.000</b>	<b>176.974</b>	<b>105.103,90</b>	<b>59,39</b>
<b>85321</b>		<b>Zespoły do spraw orzekania o niepełnosprawności</b>	<b>105.000</b>	<b>124.000</b>	<b>52.132,00</b>	<b>42,04</b>
2110	bieżący	Dotacje celowe otrzymane z budżetu państwa na zadania bieżące z zakresu administracji rządowej oraz inne zadania zlecone ustawami realizowane przez powiat	105.000	124.000	52.132,00	42,04
<b>85334</b>		<b>Pomoc dla repatriantów</b>	-	<b>52.974</b>	<b>52.971,90</b>	<b>100,00</b>
2110	bieżący	Dotacje celowe otrzymane z budżetu państwa na zadania bieżące z zakresu administracji rządowej oraz inne zadania zlecone ustawami realizowane przez powiat	-	52.974	52.971,90	100,00
		<b>DOCHODY OGÓŁEM</b>	<b>5.455.477</b>	<b>5.273.397</b>	<b>2.970.563,92</b>	<b>56,33</b>

## WYDATKI

Dział	Rozdział	Wyszczególnienie	Plan przyjęty 19.12.08	Plan po zmianach (stan na) 30.06.09	Wykonanie	Wykonanie nie %
010		<b>ROLNICTWO I ŁOWIECTWO</b>	12.000	11.000	3.538,75	32,17
	01005	Prace geodezyjno urządzeniowe na potrzeby rolnictwa	12.000	11.000	3.538,75	32,17
		Wydatki bieżące	12.000	11.000	3.538,75	32,17
700		<b>GOSPODARKA MIESZKANIOWA</b>	46.000	126.000	36.271,55	28,79
	70005	Gospodarka gruntami i nieruchomościami	46.000	126.000	36.271,55	28,79
		Wydatki bieżące	46.000	126.000	36.271,55	28,79
710		<b>DZIAŁALNOŚĆ USŁUGOWA</b>	80.000	386.113	162.064,71	41,97
	71013	Prace geodezyjne i kartograficzne (nie inwestycyjne)	80.000	70.000	0,00	0,00
		Wydatki bieżące	80.000	70.000	0,00	0,00
	71014	Opracowania geodezyjne i kartograficzne	12.000	11.000	9747,80	88,62
		Wydatki bieżące	12.000	11.000	9747,80	88,62
	71015	Nadzór budowlany	314.167	305.113	152.316,91	49,92
		Wydatki bieżące	314.167	305.113	152.316,91	49,92
		(w tym: wynagrodzenia i pochodne)	266.958	266.958	136.732,70	51,22
750		<b>ADMINISTRACJA PUBLICZNA</b>	186.310	186.310	106.143,63	56,97
	75011	Urzędy wojewódzkie	172.410	172.410	92.316,00	53,54
		Wydatki bieżące	172.410	172.410	92.316,00	53,54
		(w tym: wynagrodzenia i pochodne)	172.410	172.410	92.316,00	53,54
	75045	Komisje poborowe	13.900	13.900	13.827,63	99,48
		Wydatki bieżące	13.900	13.900	13.827,63	99,48
		(w tym: wynagrodzenia i pochodne)	11.300	10.880	10.822,88	99,48
752		<b>OBRONA NARODOWA</b>	3.000	3.000	0,00	0,00
	75212	Pozostałe wydatki obronne	3.000	3.000	0,00	0,00
		Wydatki bieżące	3.000	3.000	0,00	0,00
754		<b>BEZPIECZEŃSTWO PUBLICZNE I OCHRONA PRZECIWOŻAROWA</b>	3.456.000	3.393.000	1.713.531,97	50,50
	75411	Komendy Powiatowe Państwowej Straży Pożarnej	3.455.000	3.392.000	1.713.014,05	50,50
		Wydatki bieżące	3.155.000	3.092.000	1.713.014,05	55,40
		(w tym: wynagrodzenia i pochodne)	2.298.000	2.439.860	1.271.219,09	52,10
		Wydatki majątkowe	300.000	300.000	0,00	0,00
	75414	Obrona cywilna	1.000	1.000	517,92	51,79
		Wydatki bieżące	1.000	1.000	517,92	51,79
851		<b>OCHRONA ZDROWIA</b>	1.241.000	991.000	688.999,88	69,53
	85156	Składki na ubezpieczenia zdrowotne oraz świadczenia dla osób nie objętych obowiązkiem ubezpieczenia zdrowotnego	1.241.000	991.000	688.999,88	69,53
		Wydatki bieżące	1.241.000	991.000	688.999,88	69,53
853		<b>POZOSTAŁE ZADANIA W ZAKRESIE POLITYKI SPOŁECZNEJ</b>	105.000	176.974	95.924,36	54,20
	85321	Zespoły do spraw orzekania o stopniu niepełnosprawności	105.000	124.000	44.545,72	35,92
		Wydatki bieżące	105.000	124.000	44.545,72	35,92
		(w tym: wynagrodzenia i pochodne)	80.600	99.600	37.605,12	37,76
	85334	Pomoc dla repatriantów	-	52.974	51.378,64	96,99
		Wydatki bieżące	-	52.974	51.378,64	96,99
		( w tym wynagrodzenia i pochodne)	-	16.835	15.240,78	90,53
<b>RAZEM WYDATKI</b>			<b>5.455.477</b>	<b>5.273.397</b>	<b>2.806.474,85</b>	<b>53,22</b>

**WYKONANIE PLANU PRZYCHODÓW I ROZCHODÓW  
BUDŻETU POWIATU KLUCZBORSKIEGO  
ZA I PÓŁROCZE 2009 ROK**

§	Przychody / plan	Wykonanie	% wykonania (3 : 2)	Rozchody / plan	Wykonanie	% wykonania (6 : 5)
1	2	3	4	5	6	7
952	Przychody z zaciągniętych pożyczek i kredytów na rynku krajowym 9.412.178	2.696.435,72	28,65			-
992	-	-	-	Splata otrzymanych krajowych pożyczek i kredytów 2.700.580	1.938.277,24	71,77
982	-			Wykup innych papierów wartościowych 2.000.000	2.000.000,00	100
<b>Przychody ogółem 9.412.178</b>		<b>2.696.435,72</b>	<b>28,65</b>	<b>Rozchody ogółem 4.700.580</b>	<b>3.938.277,24</b>	<b>83,78</b>

**ZESTAWIENIE WYDATKÓW INWESTYCYJNYCH BUDŻETU POWIATU KLUCZBORKIEGO  
ZA I PÓŁROCZE 2009 ROKU**

<i>Lp.</i>	<i>Dział</i>	<i>Rozdział</i>	<i>Nazwa jednostki organizacyjnej wykonującej zadanie</i>	<i>Nazwa zadania</i>	<i>Nakłady Planowane na 2009r.</i>	<i>Nakłady zrealizowane na dzień 30.06.2009</i>
1.	600	60014	Powiat Kluczborski – Zarząd Dróg Powiatowych w Kluczborku	Odbudowa wiaduktu nad torami PKP w ciągu drogi powiatowej Nr 1321 O Kluczbork- Jakubowice w km 1+001 ul. K. Miarki w Kluczborku	3.800.000	183,00
3.	600	60014	Starostwo Powiatowe	Zakup frezarki do pni przy wycince i pielęgnacji drzew i krzewów przy drogach powiatowych	12.000	-
4	700	70005	Powiat Kluczborski	Wsparcie rozwoju gospodarki w powiecie kluczborskim poprzez utworzenie inkubatora przedsiębiorczości i innowacji	2.100.000	-
5	700	70005	Starostwo Powiatowe	Zakup windy dla szpitala	340.000	-
6	700	70005	Powiat Kluczborski – Zespół Szkół Licealno-Technicznych Zespół Szkół Ponadgimnazjalnych Nr 1 WODIDZ, Internat SOSW	Zwiększenie efektywności energetycznej w obiektach użyteczności publicznej powiatu Kluczborskiego m.in. poprzez wykorzystanie energii ze źródeł odnawialnych.	4.171.817	51.074,15
7	700	70005	Starostwo Powiatowe w Kluczborku	Zakup i montaż windy do budynku Starostwa Powiatowego i w Zespole Szkół Licealno- Technicznych	300.000	-
8	750	75020	Starostwo Powiatowe	Zakup samochodu osobowego	60.000	-
9	754	75411	Komenda Powiatowa Państwowej Straży Pożarnej w Kluczborku	Zakup samochodu specjalistycznego dla Komendy Powiatowej Państwowej Straży Pożarnej w Kluczborku	480.000	-
10	801	80102	Specjalny Ośrodek Szkolno-Wychowawczy w Kluczborku	I etap ppoż. – trzyletniego dostosowania budynku szkoły SOSW do warunków bezpieczeństwa pożarowego: - zlikwidowanie łatwopalnej okładziny ściennej na I kondygnacji i w piwnicy - wymiana instalacji elektrycznej na I kondygnacji i w piwnicy wraz z oprawami świetlnymi; -roboty budowlane związane z I etapem.	50.000	2.440,00
11	801	80120	Zespół Szkół Ogólnokształcących	Monitoring wizyjny boiska wielofunkcyjnego	11.312	-
12	801	80130	Powiat Kluczborski – ZSP 1 i ZSP 2	Poprawa warunków kształcenia w ZSP 1 i ZSP 2 w Kluczborku poprzez przebudowę i zakup wyposażenia	3.091.057	10.147,96
13	852	85202	Dom Pomocy Społecznej w Gieralcicach	Wykonanie instalacji oddymiania klatek schodowych	17.500	-
14	852	85202	Dom Pomocy Społecznej w Kluczborku	Zakup wirówki do pralni	16.500	-
				RAZEM	14.450.186	63.845,11

**ZESTAWIENIE WYDATKÓW REMONTOWYCH BUDŻETU POWIATU KLUCZBORSKIEGO  
ZA I PÓŁROCZE 2009 ROKU**

<i>Lp.</i>	<i>Dział</i>	<i>Rozdział</i>	<i>Nazwa jednostki organizacyjnej wykonującej zadanie</i>	<i>Nazwa zadania</i>	<i>Nakłady planowane na 2009r. w zł</i>	<i>Nakłady zrealizowane na dzień 30.06.2009 r. w zł</i>
1.	2.	3.	4.	5.	6.	7.
1.	600	60014	Zarząd Dróg Powiatowych w Kluczborku	Remonty cząstkowe nawierzchni bitumicznych – drogi Powiatu	450.000	140.300,00
2.	600	60014	Zarząd Dróg Powiatowych w Kluczborku	Remont nawierzchni jezdni ul. Jagiellońskiej i ul Jana Pawła II w Kluczborku	180.000	0,00
3.	600	60014	Zarząd Dróg Powiatowych w Kluczborku	Remont drogi powiatowej Nr 2096O – ulica Fabryczna w Kluczborku	954.192	0,00
4.	600	60014	Zarząd Dróg Powiatowych w Kluczborku	Remont drogi powiatowej Nr 1304O – Kostów-Janówka	1.620.408	0,00
5.	700	70005	Starostwo Powiatowe w Kluczborku	Remont budynku szpitala	127.000	0,00
6.	750	75020	Starostwo Powiatowe w Kluczborku	Remont dróg na terenie Szpitala Powiatowego	80.000	41.057,88
7.	801	80120	Zespół Szkół Licealno-Technicznych w Kluczborku	Likwidacja barier architektonicznych – dostosowanie infrastruktury szkoły do potrzeb niepełnosprawnych	50.000	50.000,00
8.	801	80120	Zespół Szkół Ogólnokształcących w Kluczborku	Remont dachu – etap II	45.000	0,00
9.	801	80120	Zespół Szkół Ogólnokształcących	„Remont korytarza i klatki schodowej w skrzydle zachodnim „	40.000	0,00
10	801	80130	Zespół Szkół Ponadgimnazjalnych Nr 1 w Kluczborku	Remont Sali Gimnastycznej	105.000	0,00
11	801	80130	Zespół Szkół Ponadgimnazjalnych nr 2	Malowanie pomieszczeń socjalnych Sali gimnastycznej	8.432	8431,48
11	801	80142	Powiatowy Ośrodek Doskonalenia Nauczycieli w Kluczborku	Remont wejścia głównego i korytarza dolnego	25.000	0,00
12	852	85202	Dom Pomocy Społecznej w Kluczborku	Remont instalacji - Wołczyńska	15.000	9513,38
13	852	85202	Dom Pomocy Społecznej w Kluczborku	Remont ogrodzenia posesji - Sienkiewicza	8.000	7.686,00
14	852	85202	Dom Pomocy Społecznej w Gieralnicach	Remont i modernizacja pokoi	42.000	41.129,03
15	852	85202	Dom Pomocy Społecznej w Gieralnicach	Wykonanie instalacji wodociągowej i zamontowanie hydrantów na ciągach komunikacyjnych.	10.000	9.900,00
15.	854	85403	Specjalny Ośrodek Szkolno-Wychowawczy w Kluczborku	Likwidacja barier architektonicznych – dostosowanie infrastruktury szkoły do potrzeb niepełnosprawnych	50.000	50.000,00
16.	854	85403	Specjalny Ośrodek Szkolno-Wychowawczy w Kluczborku	Remont instalacji p-poż	50.000	0,00
17.	854	85410	Wojewódzki Ośrodek Doskonalenia i Doskonalenia Zawodowego	Wykonanie węzła sanitarnego w salach mieszkalnych	45.000	0,00
				<b>RAZEM</b>	<b>3.854.600</b>	<b>358.017,77</b>

**WYKONANIE PLANU PRZYCHODÓW  
I WYDATKÓW FUNDUSZY CELOWYCH  
ZA I PÓŁROCZE 2009 ROKU**

**Powiatowy Fundusz Ochrony Środowiska i Gospodarki Wodnej  
wg. stanu na dzień 30.06.2009r.**

Lp.	Wyszczególnienie	Plan na 2009r. w zł	Wykonanie na dzień 30.06.2009 r.
1.	2.	3.	4.
<b>I.</b>	<b>Stan funduszu na początek roku</b>	<b>23.682</b>	<b>23.681,84</b>
	Z tego:		
1.	- środki pieniężne,	23.682	23.681,84
2.	- należności,	0	0
3.	- zobowiązania (minus)	0	0
<b>II.</b>	<b>Przychody</b>	<b>250.000</b>	<b>112.771,43</b>
	W tym:		
1.	- wpływy z tytułu opłat i kar za gospodarcze korzystanie ze środowiska	250.000	112.771,43
<b>III.</b>	<b>Wydatki</b>	<b>272.553</b>	<b>61.559,90</b>
<b>1.</b>	<b>- Wydatki bieżące ogółem</b>	<b>82.553</b>	<b>61.559,90</b>
1.1.	- Szkolenia, publikacje dot. środowiska, aktualizacja programu komputerowego, akcja „Sprzątanie świata” konkursy, zawody związane z ochroną środowiska oraz wyposażenie Wydziału Rolnictwa i Ochrony Środowiska.	11.553	6.578,60
1.2	Badanie jakości powietrza w zakresie NO <sub>2</sub> i SO <sub>2</sub> przez Wojewódzki Inspektorat Ochrony Środowiska w Opolu	12.000	5.981,30
1.3	Dotacja celowa dla gminy Wołczyn na dofinansowanie zadania : „Oznakowanie ścieżki przyrodniczej wraz z wykonaniem przewodnika po trasie , folderów wraz z wyposażeniem trasy rowerowej w kosze na śmieci , ławki”	15.000	15.000,00
1.4	Dotacja celowa dla Gminy Byczyna na dofinansowanie zakupu samochodu specjalistycznego - śmieciarki	30.000	30.000,00
1.5	Dofinansowanie wycinki drzew przydrożnych, przy drogach powiatowych – wykonawca zadania – Zarząd Dróg Powiatowych w Kluczborku.	10.000	0,00
1.6	Dofinansowanie zadania związanego z budową instalacji solarnej ( odnawialne źródło energii)- Zakład Wodociągów i Kanalizacji sp.z o.o.	4.000,-	4.000,00
<b>2.</b>	<b>Wydatki majątkowe ogółem,</b>	<b>190.000</b>	<b>0,00</b>
2.1	Zakup frezarki do pni przy wycince i pielęgnacji drzew i krzewów przy drogach powiatowych	20.000	0,00
2.2	Dofinansowanie zakupu samochodu specjalistycznego dla Komendy Powiatowej Państwowej Straży Pożarnej w Kluczborku	170.000	0,00
<b>IV.</b>	<b>Stan funduszu na koniec roku (I+II-III)</b>	<b>1.129</b>	<b>74.893,37</b>
	Z tego:		
1.	- środki pieniężne,	1.129	74.893,37
2.	- należności,	0	0
3.	- zobowiązania (minus)	0	0



**Powiatowy Fundusz Gospodarki Zasobem Geodezyjnym i Kartograficznym**  
**wg. stanu na dzień 30.06.2009r.**

<b>Lp.</b>	<b>Wyszczególnienie</b>	<b>Plan na 2009r.</b>	<b>Wykonanie na dzień 30.06.2009</b>
1.	2.	3.	4.
<b>I.</b>	<b>Stan funduszu na początek roku</b>	<b>104.233</b>	<b>104.222,63</b>
	Z tego:		
1.	- środki pieniężne,	130.951,-	130.951,-
2.	- należności,	6.813,-	6.813,-
3.	- zobowiązania (minus)	33.541,-	33.541,-
<b>II.</b>	<b>Przychody</b>	<b>536.000,-</b>	<b>252.388,99</b>
	W tym:		
1.	- przelewy redystrybucyjne:	0,-	0,-
1.1.	- dofinansowanie z WFGZGiK,	0,-	0,-
1.2.	- dofinansowanie z CFGZGiK	0,-	0,-
2.	- pozostałe przychody własne, w tym:	536.000,-	252.388,99,-
2.1.	- wpływy z usług,	536.000,-	249.766,17,-
2.2.	- wpływy z różnych opłat	0,-	89,10,-
2.3.	- odsetki od nieterminowych wpłat z tytułu podatku i opłat	0,-	53,23,-
2.4.	- pozostałe odsetki	6.000	2.276,47,-
<b>III.</b>	<b>Wydatki</b>	<b>590.000,-</b>	<b>170.300,79</b>
	W tym:		
1.	- wydatki bieżące własne,	468.000,-	120.782,57,-
2.	- wydatki inwestycyjne własne	14.000,-	0,-
3.	- przelewy redystrybucyjne:	108.000,-	49.314,20,-
3.1.	- odpis 10% od pozostałych przychodów własnych dla WFGZGiK,	54.000,-	24.657,10,-
3.2.	- odpis 10% od pozostałych przychodów własnych dla CFGZGiK	54.000,-	24.657,10,-
<b>IV.</b>	<b>Stan funduszu na koniec roku (I+II-III)</b>	<b>50.223</b>	<b>186.310,83</b>
	Z tego:		
1.	- środki pieniężne,	67.223	199.736,60
2.	- należności,	10.000	12.674,99
3.	- zobowiązania (minus)	27.000	26.100,76

**ZESTAWIENIE WYKONANIA PLANU PRZYCHODÓW  
I WYDATKÓW GOSPODARSTWA POMOCNICZEGO  
ZA I PÓŁROCZE 2009 ROKU**

Dział	Rozdział	Nazwa jednostki	Przychody		Rozchody	
			Plan	Wykonanie	Plan	Wykonanie
1	2	3	4	5	6	7
750	75097	Z-d Obsługi Technicznej Powiatowego Ośrodka Dokumentacji Geodezyjnej i Kartograficznej przy Starostwie Powiatowym	292.500	117.742,60	292.500	100.385,02
<b>Razem:</b>			<b>292.500</b>	<b>117.742,60</b>	<b>292.500*</b>	<b>100.385,02</b>

- w sprawozdaniu RB-31 w planie rozchodów nie ujęto podatku w wysokości 1.000,- zł -.Kwota ta zostanie ujęta na koniec roku 2009.

**ZESTAWIENIE WYKONANIA PLANU PRZYCHODÓW  
I WYDATKÓW W RAMACH RACHUNKÓW DOCHODÓW WŁASNYCH JEDNOSTEK  
ORGANIZACYJNYCH POWIATU  
ZA I PÓŁROCZE 2009 ROKU**

Dział	Rozdział	Nazwa jednostki	Przychody		Rozchody	
			Plan	Wykonanie	Plan	Wykonanie
1	2	3	4	5	6	7
801	80142	Powiatowy Ośrodek Doskonalenia Nauczycieli	570 z B.O 270	570,00 z B.O 270	570	520,00
852	85201	Powiatowy Zespół Socjalizacyjno-Interwencyjny „Nasz Dom” Bogacica	11.878 z B.O. 1.878	9.824,73 z B.O.1878,06	11.878	7.689,88
852	85202	Dom Pomocy Społecznej w Gierałcicach	B.O. 28.232	B.O.28.232,30	28.232	3.827,82
<b>Razem:</b>			<b>40.680</b>	<b>38.627,03</b>	<b>40.680</b>	<b>12.037,7</b>

Informacja o stanie zadłużenia Powiatu Kluczborskiego na dzień 30.06.2009r.

<i>Rodzaj zobowiązania</i>	<i>Nazwa wierzyciela</i>	<i>Kwota zadłużenia</i>	<i>Termin spłaty</i>
<i>1</i>	<i>2</i>	<i>3</i>	<i>4</i>
Kredyt obrotowy	Bank Ochrony Środowiska S.A.	500.950	15.11.2009r
Kredyt obrotowy	PEKAO S.A.	261.352	02.11.2009r
Kredyt obrotowy	Bank Spółdzielczy Wołczyn	7.500.000	2028 r.
Kredyt w rachunku bieżącym	Bank spółdzielczy Wołczyn	696.435	2009 r
Obligacje komunalne	Bank Gospodarstwa Krajowego	2.000.000	2010r
Obligacje komunalne	Nordea Bank Polska S.A.	12.000.000	2015r
Obligacje komunalne	Nordea Bank Polska S.A.	3.500.000	2014r
	<b><i>Razem</i></b>	<b><i>26.458.737</i></b>	<b><i>x</i></b>

Przedstawione w powyższej tabeli zadłużenie powiatu na dzień 30 czerwca 2009 r. wynosi 26.458.857,- zł z tytułu podjętych kredytów i wyemitowanych obligacji komunalnych co stanowi 43,3 % planowanych dochodów. Do 31 grudnia 2009 roku zostaną spłacone kredyty w Banku Ochrony Środowiska w kwocie 500.950,- zł Banku PEKAO S.A w kwocie 261.352,- zł. Wyszczególnione zadłużenie z tytułu kredytu obrotowego w Banku Spółdzielczym w wysokości 696.435,- zł przedstawia saldo w rachunku bankowym na dzień 30.06.2009 , które zostało spłacone w lipcu.

**Zmiany w planie budżetu Powiatu Kluczborskiego dokonane  
w I półroczu 2009 roku.**

Uchwałą Nr XXXVIII/162/2008 z dnia 19 grudnia 2008 roku został uchwalony budżet Powiatu Kluczborskiego na 2009 rok. Uchwalono budżet zawierający plan dochodów w wysokości 62.520.784,-zł. oraz wydatków w wysokości 63.762.220,-zł. Uchwała budżetowa określa również wielkości przychodów i rozchodów budżetu, które wynosiły odpowiednio 6.118.458,-zł i 4.877.022,-zł. Wielkość deficytu budżetowego ustalono na poziomie 1.241.436,- zł

Po przeprowadzonych zmianach-plan budżetu powiatu kluczborskiego na dzień 30 czerwca 2009 roku, zamyka się następującymi kwotami:

- plan dochodów -61.175.984,- zł
- plan wydatków - 65.887.582,- zł
- plan przychodów wynosi -9.412.178,- zł
- plan rozchodów wynosi -4.700.580,-

Planowany deficyt budżetowy na koniec okresu sprawozdawczego wyniósł 4.711.598,- zł

Zmiany budżetu Powiatu zostały przeprowadzone na podstawie następujących uchwał Rady Powiatu w Kluczborku:

1. Uchwała Nr XXIX/170/2009 z dnia 04.02.2009 roku wprowadza zmiany po stronie dochodów i wydatków powodujące:

- zwiększenie dochodów o kwotę 617.499,- zł,
- zwiększenie wydatków o kwotę 617.499,- zł,

2. Uchwała Nr XXX/172/2009 z dnia 12.03.2009 roku wprowadza zmiany po stronie dochodów i wydatków oraz rozchodów powodujące:

- zmniejszenie dochodów o kwotę 348.090,- zł,
- zmniejszenie wydatków o kwotę 171.648,- zł,
- zmniejszenie rozchodów o kwotę 176.442,- zł

3. Uchwała Nr XXXI/183/2009 z dnia 23.04.2009 roku wprowadza zmiany po stronie dochodów i wydatków powodujące:

- zwiększenie dochodów o kwotę 78.015,- zł,
- zwiększenie wydatków o kwotę 78.015,- zł,

4. Uchwała Nr XXXII/188/2009 z dnia 28.05.2009 roku wprowadza zmiany po stronie dochodów i wydatków oraz przychodów powodujące:

- zmniejszenie dochodów o kwotę 2.364.312,- zł,
- zwiększenie wydatków o kwotę 929.408,- zł,
- zwiększenie przychodów o kwotę 3.293.720,- zł

5. Uchwała Nr XXXIV/196/2009 z dnia 29.06.2009 roku wprowadza zmiany po stronie dochodów i wydatków powodujące:

- zwiększenie dochodów o kwotę 544.044,- zł,
- zwiększenie wydatków o kwotę 544.044,- zł,

Zmiany budżetu Powiatu Kluczborskiego w omawianym okresie zostały przeprowadzone na podstawie następujących uchwał Zarządu Powiatu Kluczborskiego:

1. Uchwała Nr 95/290/2009 z dnia 09 marca 2009 roku, w sprawie zwiększenia budżetu o dotację celową z budżetu państwa w kwocie 2.200 zł.
2. Uchwała Nr 98/298/2009 z dnia 26 marca 2009 roku, w sprawie zwiększenia budżetu o dotację celową z budżetu państwa w kwocie 4.500 zł.
3. Uchwała Nr 95/290/2009 z dnia 30 kwietnia 2009 roku, w sprawie zwiększenia budżetu o dotację celową z budżetu państwa w kwocie 1.123 zł.
4. Uchwała Nr 104/306/2009 z dnia 13 maja 2009 roku w sprawie przeniesienia środków z rezerwy ogólnej budżetu powiatu w kwocie 1.000 zł

5. Uchwała Nr 106/309/2009 z dnia 29 maja 2009 roku, w sprawie zwiększenia budżetu o dotację celową z budżetu państwa w kwocie 21.221zł.
6. Uchwała Nr 108/312/2009 z dnia 16 czerwca 2009 roku w sprawie przeniesienia środków z rezerwy ogólnej budżetu powiatu w kwocie 10.000 zł
7. Uchwała Nr 109/314/2009 z dnia 23 czerwca 2009 roku, w sprawie zwiększenia budżetu o dotację celową z budżetu państwa w kwocie 19.000 zł.
8. Uchwała Nr 109/315/2009 z dnia 23 czerwca 2009 roku, w sprawie zwiększenia budżetu o dotację celową z budżetu państwa w kwocie 80.000 zł.

**INFORMACJA O DOKONANYCH W 2009 ROKU  
UMORZENIACH I ULGACH W SPŁATACH**

Do dnia 31.05.2006 roku obowiązywała uchwała Rady Powiatu Nr XI/72/99 z dnia 07.10.1999 r. określająca szczegółowe zasady i tryb umarzania, odraczania lub rozkładania na raty wierzytelności jednostek organizacyjnych z tytułu należności pieniężnych.

W uchwale ustalono m.in. :

- rodzaje należności, do których zastosowanie ma uchwała (w tym opłaty za trwałe zarząd i wieczyste użytkowanie mienia powiatu, czynsze najmu za lokale, czynsze z tytułu dzierżaw, opłaty związane z pobytem osób w zakładach i ośrodkach opiekuńczo-wychowawczych, należności i odsetki z tytułu sprzedaży usług i inne);
- tryb, formy i osoby upoważnione do stosowania postanowień uchwały;
- warunki udzielania umorzeń, odroczeń, rozłożenia na raty należności pieniężnych.

Uchwała w §-8 zobowiązywała Zarząd do przedkładania Radzie sprawozdania z udzielonych umorzeń, w szczególności ich ilości i kwot, po upływie każdego półrocza.

Wejście w życie, od dnia 01.01.2006 roku, nowej ustawy o finansach publicznych (Dz.U. z 2005r. Nr 249, poz.2104), spowodowało konieczność dostosowania obowiązujących aktów prawnych do wymogów nowej ustawy. Przepis przejściowy określał, że dostosowanie istniejących aktów prawnych do wymogów nowej ustawy musi się odbyć w ciągu sześciu miesięcy od dnia wejścia w życie ustawy, tj. do dnia 30 czerwca 2006r.

Rada Powiatu w Kluczborku w dniu 13 kwietnia 2006 roku podjęła uchwałę Nr XXXVII/259/2006 w sprawie określenia szczegółowych zasad i trybu umarzania, odraczania i rozkładania na raty należności pieniężnych Powiatu Kluczborskiego oraz jego jednostek organizacyjnych. Wskazana uchwała uchyliła poprzednio obowiązującą i jako akt prawa miejscowego została wprowadzona w życie przez publikację w Dzienniku Urzędowym Województwa Opolskiego z dnia 17 maja 2006 roku (Dz. U. Nr 33, poz.1118).

Termin wejścia w życie uchwały określono na 14 dni od daty jej publikacji, a zatem uchwała weszła w życie i obowiązuje od dnia 01 czerwca 2006 roku.

W §-10 uchwały zapisano obowiązek Zarządu Powiatu i Starosty Kluczborskiego informowania Rady Powiatu o wszystkich udzielonych ulgach w spłacie należności pieniężnych powiatu i jego jednostek organizacyjnych, poprzez zamieszczenie informacji w tym zakresie w sprawozdaniu półrocznym i rocznym z wykonania budżetu powiatu.

W okresie sprawozdawczym łączna kwota umorzeń dokonanych na podstawie powołanej wyżej uchwały Rady Powiatu wyniosła 387,50 zł. Szczegółową informację dotyczącą umorzeń zawiera poniższa tabela.

<i>L.p.</i>	<i>Podmiot umarzający</i>	<i>Kwota umorzenia</i>	<i>Nazwa dłużnika</i>	<i>Przedmiot umorzenia</i>	<i>Przyczyna umorzenia</i>
1	Zespół Szkół Licealno-Technicznych	387,50	pracownik	Czynsz za wynajem garażu	Zły stan techniczny - brak środków na remont
<b>Ogółem</b>		<b>387,50</b>	<b>X</b>	<b>X</b>	<b>X</b>

**Wykonanie planu dochodów i przychodów  
budżetu Powiatu Kluczborskiego w I półroczu 2009 roku**

Plan dochodów budżetu Powiatu Kluczborskiego na 2009 rok, wg stanu na dzień 30 czerwca 2009 roku zakłada uzyskanie dochodów w wysokości **61.175.984 zł**. W okresie sprawozdawczym uzyskano dochody w wysokości **28.363.473,32 zł**, co stanowi 46,36 % założonego planu. Wysokość wykonania planu dochodów została określona jako faktyczna, zgodnie z sprawozdaniem o dochodach Rb-27S.

Zestawienie wykonania dochodów budżetu Powiatu Kluczborskiego uwzględnia:

- a) Wypracowane przez jednostki budżetowe powiatu dochody własne.
- b) 40,35 % o wykonanie dochodów z tytułu 10,25% udziału w podatku dochodowym od osób fizycznych. Na plan w kwocie 6.501.962 zł, dochody wykonano w wysokości 2.623.383 zł.
- c) Zakładane na dzień 30 czerwca wykonanie dochodów z tytułu 1,40% udziału w podatku dochodowym od osób prawnych. Na plan 250.000 zł, dochody wykonano w wysokości 88.041,88 zł, co stanowi 35,22% planu.
- d) Niższe od zakładanego na dzień 30 czerwca wykonanie dochodów z tytułu sprzedaży mienia powiatu. Wykonano 342.161,08 , co stanowi 25,08 %.planu.
- e) Wykonanie dochodów z tytułu opłat komunikacyjnych, w wysokości 596.366,21 zł, co w ujęciu procentowym stanowi 39,05% założonego planu.

Przychody budżetu powiatu kluczborskiego na 2009 rok, wg. stanu na dzień 30.06.2009 roku wynosiły:

-plan 9.412.178 zł,

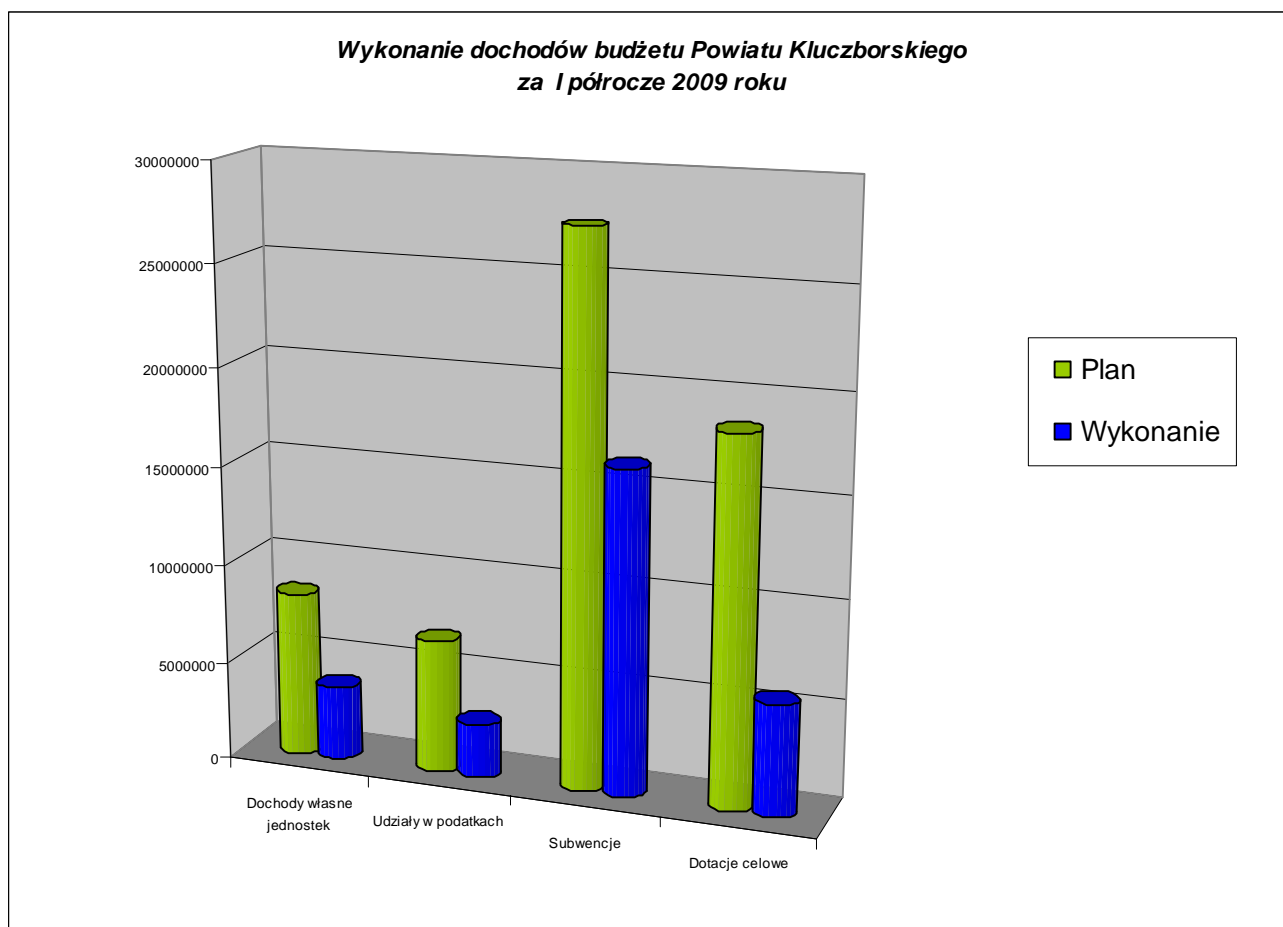
-wykonanie 2.696.435,72 zł.

Na łączną kwotę wykonanych przychodów składają się:

- przychody z zaciągniętych pożyczek i kredytów na wartość **2.696.435,72 zł**

Zestawienie wykonania dochodów budżetu powiatu ze względu na ich rodzaj przedstawia poniższa tabela:

<i>Rodzaj dochodu</i>	<i>Plan na dzień 30.06.2009r.</i>	<i>Kwota wykonania planu na dzień 30.06.2009r.</i>	<i>Wykonanie w % (3:2)</i>	<i>% w stosunku do całości wykonanych dochodów</i>
<i>1</i>	<i>2</i>	<i>3</i>	<i>4</i>	<i>5</i>
<b>I. Dochody własne wypracowane przez jednostki organizacyjne powiatu.</b>	<b>8.352.326</b>	<b>3.727.412,49</b>	<b>44,63</b>	<b>13</b>
<b>II. Udział w podatkach stanowiących dochody budżetu państwa</b>	<b>6.751.962</b>	<b>2.711.424,88</b>	<b>40,16</b>	<b>10</b>
<b>III. Subwencja</b>	<b>27.566.408</b>	<b>16.314.056,00</b>	<b>59,18</b>	<b>57</b>
z tego:				
- subwencja uzupełniająca	-	-	-	-
-część oświatowa	21.760.708	13.411.208,00	61,63	47
-część wyrównawcza	4.254.329	2.127.162,00	50,00	7
-część równoważąca	1.551.371	775.686,00	50,00	3
<b>IV. Dotacje celowe</b>	<b>18.505.288</b>	<b>5.610.580,16</b>	<b>30,32</b>	<b>20</b>
z tego:				
-dotacje na realizację zadań z zakresu administracji rządowej	5.273.397	2.970.563,92	56,33	11
-dotacje na realizację zadań własnych powiatu oraz otrzymane na podstawie porozumień	13.231.891	2.640.016,24	19,95	9
<b>Razem:</b>	<b>61.175.984</b>	<b>28.363.473,32</b>	<b>46,36</b>	<b>100</b>



*Począwszy od roku 2004 sprawy związane z dochodami budżetowymi jednostek samorządu terytorialnego reguluje ustawa z dnia 13 listopada 2003 roku o dochodach jednostek samorządu terytorialnego.*

**Ustawa ta określa:**

- źródła dochodów oraz zasady ustalania i gromadzenia tych dochodów,
- zasady ustalania i przekazywania subwencji ogólnej oraz dotacji celowych z budżetu państwa.

*Począwszy od 2004 roku sprawy związane z dochodami budżetowymi jednostek samorządu terytorialnego reguluje ustawa z dnia 13 listopada 2003 roku o dochodach jednostek samorządu terytorialnego.*

**Ustawa ta określa:**

- źródła dochodów oraz zasady ustalania i gromadzenia tych dochodów
- zasady ustalania i przekazywania subwencji ogólnej oraz dotacji celowych z budżetu państwa

**1. Źródła dochodów zostały w ustawie sklasyfikowane zgodnie z Konstytucją RP i są nimi:**

- dochody własne,
- subwencja ogólna,
- dotacje celowe z budżetu państwa.

Ponadto powiat uzyskuje dochody z tytułu dotacji celowych uzyskiwanych na podstawie porozumień zawartych między jednostkami samorządu terytorialnego oraz organami administracji rządowej.



## 2. Zasadnicze zmiany w systemie finansowania samorządów, a w szczególności powiatów to:

### 1. Zwiększone udziały w podatkach bezpośrednich:

- PIT w powiatach z 1,0% w 2003r. – do 8,42% w 2004 r. i 10,25% w 2005r. i następnych latach co w powiecie kluczborskim wg. prognozy na 2009 rok, daje kwotę 6.501.962 zł. Wykonanie to kwota 2.623.383 zł, co stanowi 40,35% planu na dzień 30.06.2009 roku
- CIT w powiatach z 0% w 2003 – do 1,40% od 2004 r. co w powiecie kluczborskim daje wg. prognozy kwotę 250.000 zł. Wykonanie to kwota 88.041,88 zł, co stanowi 35,22 % planu na dzień 30.06.2009 roku

### 2. Inne zmiany w grupie dochodów własnych:

- powiaty otrzymają 25% dochodów z tytułu gospodarowania mieniem Skarbu Państwa, Na rok 2009 przyjęto plan w wysokości 420.000 zł, wykonanie dochodów z tego tytułu na koniec okresu sprawozdawczego wyniosło 189.954,34zł, co stanowi 45,23% planu.

### 3. Nowa konstrukcja subwencji ogólnej.

Zgodnie z art. 7 ustawy, dochodem jednostek samorządu terytorialnego będzie subwencja ogólna. Powiaty będą otrzymywały subwencję ogólną składającą się z części:

- 1) wyrównawczej,
- 2) równoważącej (gminy i powiaty),
- 3) oświatowej,

Ad.a) Z uwagi na duże zróżnicowanie dochodów w gminach, powiatach i województwach wprowadzony został system wyrównawczy, który ma za zadanie ochronę jednostek najsłabszych ekonomicznie. Różnice w dochodach będą wyrównywane w postaci części wyrównawczej oraz części równoważącej subwencji ogólnej.

Powiat kluczborski otrzymuje część wyrównawczą subwencji ogólnej, która w 2008 roku wyniesie 4.254.329 zł, wykonanie to 50,0% planu.

Ad.b) Część równoważącą otrzymują powiaty w celu wyrównywania ewentualnych różnic w dochodach w związku z wprowadzeniem zmian w systemie finansowania zadań. W 2004 roku sposób podziału części równoważącej dla powiatów został określony ustawowo. Od roku 2005 minister właściwy do spraw finansów publicznych, po zasięgnięciu opinii reprezentacji jednostek samorządu terytorialnego, określił w drodze rozporządzenia szczegółowy sposób podziału części równoważącej subwencji ogólnej dla gmin i powiatów, z uwzględnieniem między innymi sytuacji finansowej tych jednostek.

W 2009 roku na dzień 30.06 część równoważąca w powiecie kluczborskim wyniosła 1.551.371 zł, wykonanie to 50,0% planu.

Ad.c) Zgodnie z art.27 i 28 ustawy o dochodach jednostek samorządu terytorialnego, kwotę przeznaczoną na część oświatową subwencji ogólnej dla wszystkich jednostek samorządu terytorialnego, ustala się corocznie w ustawie budżetowej w wysokości łącznej kwoty części oświatowej subwencji ogólnej, nie mniej niż przyjęta w ustawie budżetowej w roku bazowym, skorygowana o kwotę innych wydatków z tytułu zmiany realizowanych zadań oświatowych.

W 2009 roku wysokość tej części subwencji dla powiatu kluczborskiego wyniosła 21.760.708 zł, wykonanie to 61,63 % planu.

#### 4. Dotacje celowe z budżetu państwa.

Zgodnie z ustawą o dochodach jednostek samorządu terytorialnego, jednostki samorządu terytorialnego mogą otrzymywać dotacje celowe z budżetu państwa na:

- zadania z zakresu administracji rządowej oraz inne zadania zlecone ustawami.

W powiecie kluczborskim w 2009 roku plan wynosi – 5.273.397 zł, wykonanie na dzień 30.06.2009 roku 56,33 % planu

- finansowanie lub dofinansowanie zadań własnych dotacjami z budżetu państwa oraz budżetów innych samorządów.

W powiecie kluczborskim w 2009 roku plan wynosi – 13.231.891 zł, wykonanie to 19,95 % planu.

#### 5. Pozostałe ważniejsze źródła dochodów własnych wypracowywanych przez powiat.

- a) W dziale 801 – Oświata i wychowanie na plan 1.217.406,- zł wykonano 744.258,83,- zł, co stanowi 61,34% planu.

Wskazane powyżej dochody pochodzą:

- z usług świadczonych przez jednostki oświatowe różnym podmiotom w trakcie roku budżetowego, np.: najem lokali, odpłatność za kursy i szkolenia, sprzedaż wyrobów gotowych, itp.
- z dotacji celowych otrzymywanych na podstawie porozumień zawartych z innymi samorządami i budżetem państwa.

Bardzo dużą część dochodów w tej grupie jednostek powiatu wypracowuje Wojewódzki Ośrodek Doskonalenia i Doskonalenia Zawodowego w Kluczborku. Ośrodek pobiera odpłatność od innych jednostek samorządu terytorialnego za kursy teoretycznej nauki zawodu dla uczniów prowadzone przez WODiDZ.

Wysokie wykonanie dochodów własnych odnotowano również w Zespole Szkół Ponadgimnazjalnych Nr 1 w Kluczborku z uwagi na prowadzoną stołówkę, która po remoncie prowadzi produkcję żywności dla kluczborskiego szpitala.

- b) W dziale 852 i 853 – Pomoc społeczna na plan 2.624.683,- zł, wykonano dochody w wysokości 1.372.739,25 zł, co stanowi 52,3% planu..

Zgromadzone dochody w obydwu wymienionych działach zawierają dotacje z budżetu państwa oraz budżetów innych samorządów.

Dochody własne wypracowywane w tym dziale to przede wszystkim 70% udział domów pomocy społecznej w świadczeniach emerytalnych i rentowych pensjonariuszy tych domów.

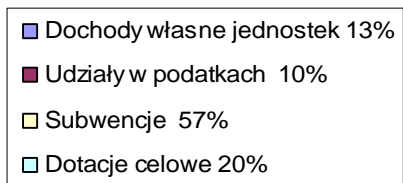
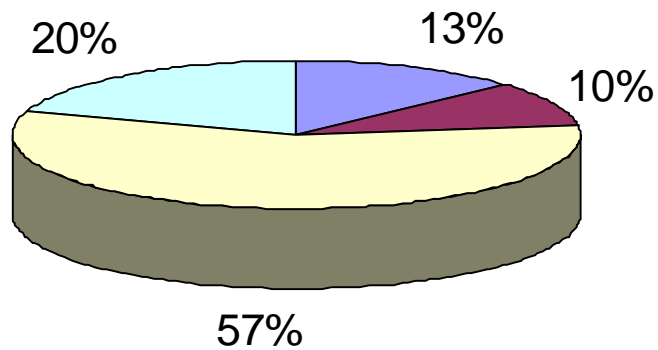
Środki te w całości przeznaczone są na koszty utrzymanie podopiecznych.

Ponadto powiat otrzymuje dotacje celowe na mocy zawartych porozumień z innymi jednostkami samorządu terytorialnego, z terenu których dzieci przebywają w rodzinach zastępczych i domach dziecka na terenie powiatu kluczborskiego.

- c) W dziale 854 – Edukacyjna opieka wychowawcza na plan 469.296 zł, wykonano 403.870,23 zł, co stanowi 86,06% planu.

Wymieniony dział jest ściśle związanych z zadaniami z zakresu oświaty i wychowania, stąd źródła dochodów są podobne jak omówione w punkcie 6 ppkt.a. Dodatkowo sklasyfikowano tu dochody wypracowywane przez internat WODiDZ w Kluczborku z tytułu kosztów zakwaterowania uczniów i wychowanków oraz innych osób przebywających w placówkach a także dochody z tytułu dotacji przeznaczonych na pomoc materialną dla uczniów.

## **Udział % dochodów Powiatu Kluczborskiego w dochodach ogółem**



**Wykonanie planu wydatków  
i rozchodów budżetowych na dzień 30.06.2009 roku.**

Plan wydatków budżetu Powiatu Kluczborskiego zakładał wg stanu na dzień 30.06.2009 roku kwotę 65.887.582 zł, co w porównaniu do planu przyjętego na sesji w dniu 19.12.2008 roku w wysokości 63.762.220 zł, daje wzrost o kwotę 2.125.362 zł. Wskazany wzrost wynika z otrzymanych w trakcie okresu sprawozdawczego subwencji, dotacji celowych oraz uzyskanych dochodów własnych, co umożliwiło wprowadzenie zmian w uchwale budżetowej. Zakres i wielkość poszczególnych regulacji została omówiona w części poświęconej zmianom uchwały budżetowej.

Faktyczne wykonanie wydatków budżetowych zamknęło się na dzień 30.06.2009 roku kwotą 25.754.563,06 zł, co w ujęciu procentowym stanowi 40,39% wykonania planu wydatków.

Wykazane dane potwierdza sprawozdanie statystyczne z wykonania wydatków budżetowych Rb-28S.

Wykonanie wydatków ze względu na ich rodzaj przedstawia się następująco:

<i>Wykonanie wydatków budżetu powiatu kluczborskiego w 2008 roku</i>	<i>Kwota wykonania</i>	<i>% w stosunku do całości wykonania wydatków</i>
<b>Wydatki budżetu ogółem</b>	<b>25.754.563,06</b>	<b>100</b>
<b>Wydatki bieżące</b>	<b>25.690.718,06</b>	<b>99</b>
w tym:		
- wynagrodzenia i pochodne od wynagrodzeń	13.850.719,27	54
- wydatki na obsługę papierów wartościowych i kredytów	728.393,77	3
- zakup usług remontowych	358.017,77	1
- dotacje udzielane z budżetu powiatu	507.627,50	2
- pozostałe wydatki na pokrycie kosztów bieżącego utrzymania jednostek	10.245.959,75	39
<b>Wydatki majątkowe</b>	<b>63.845,11</b>	<b>1</b>

**Rozchody budżetu**

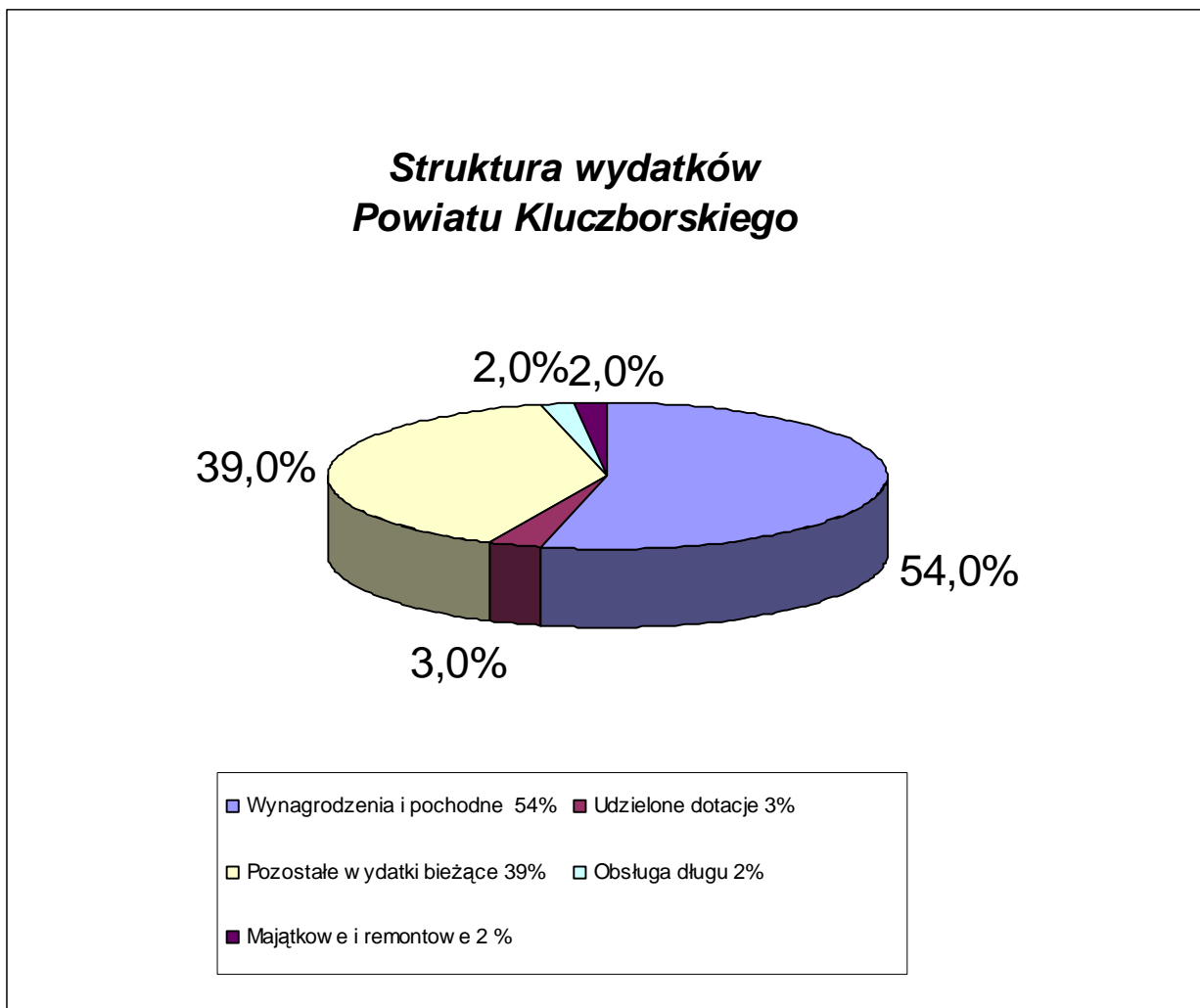
Spłata otrzymanych krajowych pożyczek i kredytów	1.938.277
Wykup innych papierów wartościowych	2.000.000
<b>Ogółem</b>	<b>3.938.277</b>

Analiza wydatków wykazuje na dominującą pozycję wydatków bieżących, na które składają się:

- wydatki na wynagrodzenia osobowe pracowników w kwocie 13.850.719,27 zł co stanowi 54 % ogółu wydatku
- wydatki na zadania remontowe w jednostkach organizacyjnych powiatu kluczborskiego wyniosły 358.017,77 co stanowi 1 % ogółu wydatku
- wydatki budżetu w ramach, których udzielono dotacji celowych. na kwotę 507.627,50 zł, co w stosunku do całości wydatków stanowiło ponad 2% ich wykonania.

Natomiast wydatki majątkowe stanowią 1%. Udział wydatków majątkowych i remontowych jest niższy w porównaniu do poprzednich okresów sprawozdawczych. Spowodowane jest to tym iż większość zadań inwestycyjnych i remontowych jest w trakcie realizacji i ich rozliczenie nastąpi w II połowie 2009 roku.

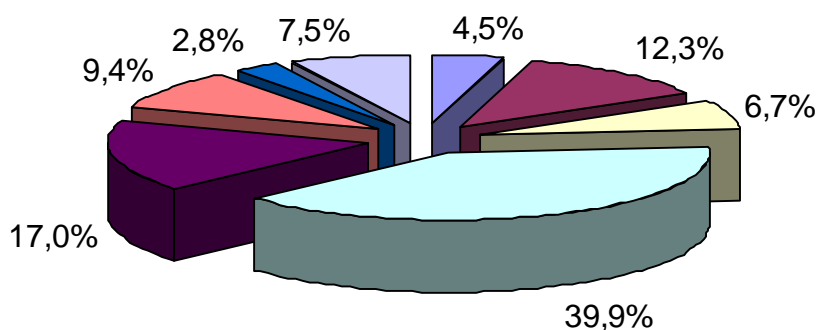
W ramach rozchodów budżetowych dokonywano spłaty zaciągniętych kredytów obciążających budżet powiatu na kwotę 1.938.277 zł i wykupiono papiery wartościowe z tytułu obligacji na kwotę 2.000.000 zł.



W ramach poszczególnych działów realizacja wydatków przedstawia się następująco.

DZIAŁ	PLAN NA DZIEŃ 30.06.2009	WYKONANIE NA DZIEŃ 30.06.2009	% -OWY UDZIAŁ W CAŁOŚCI PONIESIONYCH WYDATKÓW
1	2	3	4
010 – Rolnictwo i łowiectwo	32.682	13.523,75	0,05
020 - Leśnictwo	79.386	36.894,44	0,15
600 – Transport i łączność	9.012.246	1.154.127,81	4,50
700 – Gospodarka mieszkaniowa	7.164.817	94.309,29	0,40
710 – Działalność usługowa	386.113	162.064,71	0,60
750 – Administracja publiczna	6.106.343	3.167.332,87	12,30
752- Obrona narodowa	3.000	0,00	0,00
754 – Bezpieczeństwo publiczne i ochrona przeciwpożarowa	3.596.000	1.713.531,97	6,70
757 – Obsługa długu publicznego	1.873.854	728.393,77	2,80
758 – Różne rozliczenia – rezerwa ogólna	229.000	0,00	0,00
801 – Oświata i wychowanie	21.538.412	10.281.899,69	39,90
851 – Ochrona zdrowia	1.093.000	707.329,68	2,75
852 – Pomoc społeczna	8.684.367	4.364.838,12	16,95
853 – Pozostałe zadania w zakresie polityki społecznej	1.626.350	812.124,66	3,15
854 – Edukacyjna opieka wychowawcza	4.302.143	2.424.055,93	9,40
921 – Kultura o ochrona dziedzictwa narodowego	85.254	55.877,00	0,20
926 – Kultura fizyczna i sport	74.615	38.259,37	0,15
<b>Ogółem:</b>	<b>65.887.582,00</b>	<b>25.754.563,06</b>	<b>100</b>

**Struktura wydatków Powiatu Kluczborskiego z podziałem na działy klasyfikacji budżetowej**



■ Transport i łączność 4,5%  
■ Administracja publiczna 12,3%  
■ Bezpieczeństw o publiczne 6,7%

## WYKORZYSTANIE ŚRODKÓW ZEWNĘTRZNYCH

Pozyskiwanie środków pomocowych to istotny cel polityki regionalnej w zakresie rozwoju gospodarczego i społecznego. Środki te mają zniwelować różnice pomiędzy tzw. „starą” i „nową” Unią Europejską, a także poprawić jakość życia mieszkańców. Powiat Kluczborski jak większość samorządów w Polsce stara się efektywnie wykorzystać szansę pozyskania zewnętrznych instrumentów finansowych.

L.p	Nazwa programu	Zadanie	Jednostka realizująca	Kwota w zł	Źródło finansowania	Uwagi
1	„Nauka Wiedza Sukces”	Zajęcia pozalekcyjne z fizyki, astronomii, matematyki, geografii, biologii	ZSO, ZSLT, koordynacja Starostwo	238.430	POKL	Środki ujmowane w budżecie
2	„Dobry Start”	Usamodzielnienie wychowanków	PCPR	104.817	POKL	Środki ujmowane w budżecie
3	Wyższa jakość i dostępność usług rynku pracy gwarancją wzrostu zatrudnienia”	Poprawa dostępu do zatrudnienia oraz wspieranie aktywności zawodowej w regionie	PUP	93.398	POKL	Środki ujmowane w budżecie
4	„Uczeń perspektywiczny”	Zajęcia pozalekcyjne	Starostwo Powiatowe	247.092	POKL	Środki ujmowane w budżecie
5	„Funkcjonowanie na terenie Województwa Opolskiego Systemu Informacji o Funduszach Europejskich”	Utworzenie lokalnego punktu informacji o funduszach europejskich	Starostwo Powiatowe	140.000	RPO WO	Środki ujmowane w budżecie
6	„Remont z przebudową mostu w ciągu drogi powiatowej 13210w km 4+988 w miejscowości Smardy”	Remont drogi	Zarząd Dróg Powiatowych	265.380	ZPORR	Środki ujmowane w budżecie
7	„Remont drogi powiatowej nr 20960 – ul. Fabryczna w Kluczborku”	Remont drogi	Zarząd Dróg Powiatowych	544.000	Narodowy Program Przebudowy Dróg Lokalnych 2008-2011	Środki ujmowane w budżecie
8	„Remont drogi powiatowej nr 20960 – ul. Fabryczna w Kluczborku”	Remont drogi	Zarząd Dróg Powiatowych	50.000	Urząd Miasta w Kluczborku	Środki ujmowane w budżecie
9	„Remont Drogi powiatowej nr 13040 Kostów – Janówka”	Remont Drogi	Zarząd Dróg Powiatowych	1.031.200	Narodowy Program Przebudowy Dróg Lokalnych 2008-2011	Środki ujmowane w budżecie
10	„Profilaktyka i	Opracowanie i	PCPR	21.300	Urząd	Środki

	rozwiązywanie problemów alkoholowych”	wydanie informatora , prowadzenie grupy wsparcia			Marszałkowski Województwa Opolskiego	ujmowane w budżecie
11	„Zakup paliwa do samochodów ratowniczych	Zakup paliwa	KP PSP w Kluczborku	12.000	Urząd Miejski w Kluczborku	Środki ujmowane w budżecie
12	Program wyrównywania różnic między regionami	Zakup samochodu mikrobusu do przewozu osób niepełnosprawnych	CISPOL	76.000	PFRON	Środki nie ujmowane w budżecie
13	Program wyrównywania różnic między regionami	Zakup samochodu mikrobusu do przewozu osób niepełnosprawnych	Wolczyn	64.423	PFRON	Środki nie ujmowane w budżecie
14	Program wyrównywania różnic między regionami	Zakup samochodu mikrobusu do przewozu osób niepełnosprawnych	Zgromadzenie Sióstr św Józefa	76.039	PFRON	Środki nie ujmowane w budżecie
15	Program wyrównywania różnic między regionami	Likwidacja barier architektonicznych	PSP Byczyna	45.382	PFRON	Środki nie ujmowane w budżecie
16	Program wyrównywania różnic między regionami	Likwidacja barier architektonicznych	PCZ S.A NZOZ Szpital Powiatowy w Kluczborku	23.100	PFRON	Środki nie ujmowane w budżecie
17	Program wyrównywania różnic między regionami	Schodolazy	SOSW w Kluczborku i ZSLT w Kluczborku	36.000	PFRON	Środki nie ujmowane w budżecie
18	Program wyrównywania różnic między regionami	Likwidacja barier architektonicznych	SOSW w Kluczborku i ZSLT w Kluczborku	221.788	PFRON	Środki nie ujmowane w budżecie
19	„Sąsiedztwo , które nas rozwija”	Wizyta delegacji z miasta partnerskiego	Starostwo Powiatowe w Kluczborku	20.000	Dom współpracy Polsko Niemieckiej	Środki ujmowane w budżecie
20	„Opieka nad dzieckiem i rodziną”	Zadania z zakresu ochrony rodziny	PCPR	20.900	Ministerstwo Pracy i Polityki Społecznej	Środki ujmowane w budżecie
21	Dofinansowanie remontów bieżących	Remonty w placówkach oświatowych	PODN , ZSP nr 1	20.000	Ministerstwo Edukacji Narodowej	Środki ujmowane w budżecie
RAZEM				3.351.249		



**AKTYWIZACJA ZAWODOWA OSÓB BEZROBOTNYCH W POWIATOWYM URZĘDZIE PRACY W  
KLUCZBORKU W I PÓŁROCZU 2009 ROKU**

W roku 2009 Powiatowy Urząd Pracy w Kluczborku planuje przeznaczyć kwotę **6 236 000,00 zł** na aktywizację zawodową osób bezrobotnych, w tym m.in. na: kierowanie osób na roboty publiczne, organizowanie szkoleń podnoszących kwalifikacje, przyznawanie jednorazowych środków na podjęcie działalności gospodarczej, refundacje pracodawcom wyposażenia lub doposażenia stanowiska pracy dla skierowanych na te miejsca pracy bezrobotnych, kierowanie osób na staż, prace interwencyjne oraz prace społecznie użyteczne, dodatkowo zwrot kosztów przejazdu w związku z odbywaniem stażu poza miejscem zamieszkania.

Dla porównania: w latach ubiegłych PUP Kluczbork wydatkował na aktywizację zawodową bezrobotnych:

W 2008 roku: **6 291 500,00 zł**

w 2007 roku: **4 370 854,00 zł**

w 2006 roku: **3 395 584,00 zł**

w 2005 roku: **3 348 429,63 zł**

w 2004 roku: **3 015 812,60 zł**

Celem działań Powiatowego Urzędu Pracy jest aktywizacja zawodowa osób bezrobotnych, szczególnie tych, które znajdują się w najtrudniejszej sytuacji na rynku pracy. Wszystkie formy wsparcia, które realizuje Urząd, przyczyniają się do nabycia przez bezrobotnych nowych kwalifikacji i umiejętności, zwiększenia aktywności zawodowej i uzyskania zatrudnienia.

W I półroczu 2009 roku PUP Kluczbork wydatkował **2 331 400,00 zł** na aktywne formy przeciwdziałania bezrobociu, w tym na:

- **szkolenia: 78 000,00 zł** (Na szkolenia skierowanych zostało 96 osób, w tym 48 kobiet. 40 osób ukończyło udział w szkoleniach, 8 zostało zatrudnionych po zakończeniu szkolenia)
- **prace interwencyjne: 55 900,00 zł** (skierowanych zostało 54 osoby, w tym 24 kobiety. 10 osób ukończyło prace interwencyjne, 5 zostało zatrudnionych)
- **roboty publiczne: 118 800,00 zł** (skierowanych zostało 44 osoby, w tym 12 kobiet. 23 osoby ukończyły roboty publiczne, 26 zostało zatrudnionych)
- **prace społecznie użyteczne: 47 900,00 zł** (skierowanych zostało 203 osoby, w tym 119 kobiet. 89 osób ukończyło prace społecznie użyteczne, 10 podjęło zatrudnienie)
- **staże: 1 061 600,00 zł** (skierowanych zostało 394 osoby, w tym 276 kobiet. 160 osób ukończyło staż, 68 podjęło zatrudnienie)

- refundacja pracodawcy kosztów wyposażenia i doposażenia stanowiska pracy dla skierowanego bezrobotnego: 17 500,00 zł (1 refundacja)
- przyznanie bezrobotnemu jednorazowo środków na podjęcie działalności gospodarczej: 903 800,00 zł (56 osób otrzymało dotację, w tym 20 kobiet)
- zwrot kosztów przejazdu: 43 800,00 zł (zwrot kosztów przejazdu dla 95 osób, w tym 68 kobiet)
- finansowanie kosztów studiów podyplomowych: 4 100,00 zł dla 2 osób

Ponadto z PFRON-u wydatkowana została kwota 57 325,47 zł na aktywizację 9 osób niepełnosprawnych

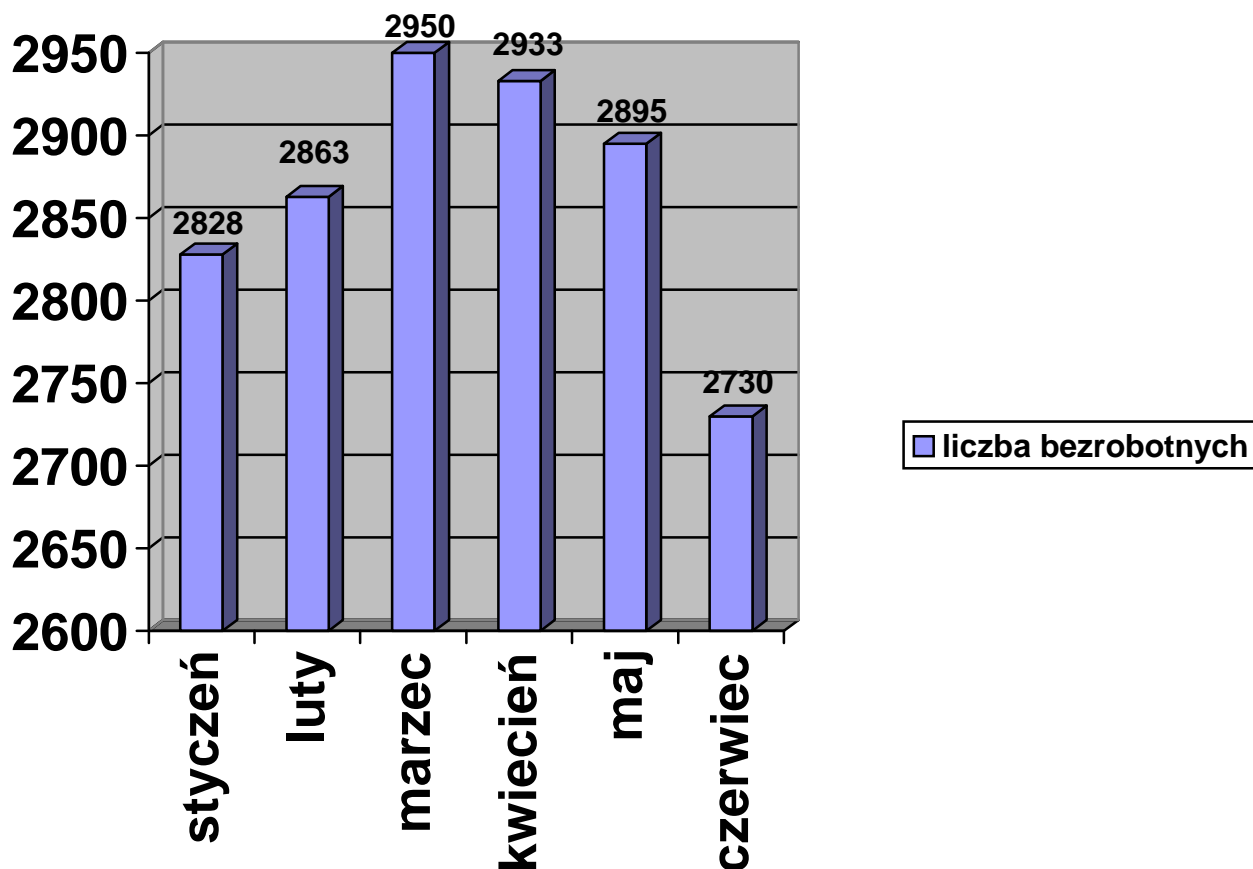
Programy realizowane przez PUP Kluczbork w 2009 r. :

PUP Kluczbork realizuje projekt systemowy „Postaw na siebie” w ramach Programu Operacyjnego Kapitał Ludzki, Priorytet VI Rynek pracy otwarty dla wszystkich, Działanie 6.1 Poprawa dostępu do zatrudnienia oraz wspieranie aktywności zawodowej w regionie, Poddziałanie 6.1.3 Poprawa zdolności do zatrudnienia oraz podnoszenie poziomu aktywności zawodowej osób bezrobotnych. Głównym celem projektu jest wzrost poziomu zatrudnienia i spójności społecznej oraz podniesienie aktywności zawodowej osób bezrobotnych, szczególnie tych, które mają największe trudności z wejściem na rynek pracy. Wsparciem objęte są przede wszystkim osoby nieposiadające doświadczenia zawodowego oraz kwalifikacji koniecznych do zatrudnienia, osoby po 45 roku życia, osoby zamieszkujące tereny wiejskie oraz osoby do 25 r.ż. Budżet projektu na 2009 rok wynosi 1416 400,00 zł. Celami projektu są: podniesienie kwalifikacji zawodowych osób bezrobotnych poprzez udział w szkoleniach, zdobycie doświadczenia zawodowego i nowych umiejętności poprzez odbywanie stażu i prac interwencyjnych oraz wsparcie osób bezrobotnych polegające przede wszystkim na przygotowaniu ich do poruszania się po rynku pracy.

Ponadto PUP Kluczbork realizuje programy ze środków Funduszu Pracy. Aktualnie realizujemy następujące projekty: „Zainwestuj w przyszłość” (na kwotę 838 570,00 zł), „Dbałość o tradycję” (na kwotę 89 165,00 zł), „Melio Klucz 2009” (na kwotę 89 165,00 zł), „Przedsiębiorczość twoją szansą” (na kwotę 607 000,00 zł), „Nowe perspektywy” (na kwotę 684 500,00 zł), „Wzrost kwalifikacji zawodowych” (na kwotę 404 000,00zł). Wszystkie programy służą przywróceniu bezrobotnych na rynek pracy i obejmują różnego rodzaju formy wsparcia.

Od marca 2008 r. uczestniczymy w pilotażowym projekcie pn. "Trener Pracy - zatrudnienie wspomagane osób niepełnosprawnych". Program jest przeznaczony dla osób niepełnosprawnych z umiarkowanym lub znacznym stopniem niepełnosprawności w tym. Projekt obejmuje indywidualne spotkania z psychologiem, porady indywidualne oraz warsztaty z doradcą zawodowym, pomoc pośredników pracy przy szukaniu zatrudnienia oraz pomoc trenerów pracy podczas całego udziału w projekcie.

Osoby zarejestrowane w urzędzie, jako osoby bezrobotne mogą dodatkowo zostać objęte szkoleniami lub zostać skierowane na staż. W roku 2009 projekt jest kontynuowany, na jego realizację otrzymaliśmy z PFRON-u 70 061,00 zł



Bezrobocie w 2009 roku:

Liczba bezrobotnych w 2009:

Styczeń: 2828 bezrobotnych (1698 kobiet, stopa bezrobocia 13,2%)

Luty: 2963 bezrobotnych (1736 kobiet, stopa bezrobocia 13,5%)

Marzec: 2950 bezrobotnych (1688 kobiet, stopa bezrobocia 13,4%)

Kwiecień: 2933 bezrobotnych (1682 kobiety, stopa bezrobocia 13,3%)

Maj: 2895 bezrobotnych (1662 kobiety)

Czerwiec: 2730 bezrobotnych (1625 kobiet)

Charakterystyka bezrobotnych w powiecie kluczborskim na koniec czerwca 2009:

Bezrobotni ogółem: 2730, w tym 1459 zamieszkałych w mieście, 1271 zamieszkałych na wsi.

Osoby znajdujące się w szczególnej sytuacji na rynku pracy:

- do 25 roku życia: **629**
- które ukończyły szkołę wyższą, do 27 r.ż.: **24**
- długotrwale bezrobotne: **1194**
- powyżej 50 r.ż.: **555**
- bez kwalifikacji zawodowych: **779**
- bez doświadczenia zawodowego: **668**
- bez wykształcenia średniego: **1603**
- samotnie wychowujący co najmniej jedno dziecko do 18 r.ż.: **285**
- które po odbyciu kary pozbawienia wolności nie podjęły zatrudnienia: **55**
- niepełnosprawni: **162**

Charakterystyka bezrobotnych ze względu na wiek:

18-24 lata: 629 bezrobotnych

25-34 lata: 726 bezrobotnych

35-44 lata: 535 bezrobotnych

45-54 lata: 597 bezrobotnych

55-59 lat: 202 bezrobotnych

60-64 lata: 41 bezrobotnych

Charakterystyka bezrobotnych ze względu na wykształcenie:

Gimnazjalne i poniżej: 875 bezrobotnych

Zasadnicze zawodowe: 728 bezrobotnych

Średnie ogólnokształcące: 308 bezrobotnych

Policealne i średnie zawodowe: 665 bezrobotnych

Wyższe: 154 bezrobotnych

W ramach poszczególnych działów realizacja wydatków przedstawia się następująco.

### **DZIAŁ 010 ROLNICTWO I ŁOWIECTWO**

**Rozdział 01005 – Prace geodezyjno – urządzeniowe na potrzeby rolnictwa – środki finansowe** w tym rozdziale zaplanowano w wysokości 11.000 zł, przeznaczając je zgodnie z otrzymaną dotacją celową na zadania z zakresu administracji rządowej polegające na: opracowaniu dokumentacji geodezyjnej dla gruntów pod budynkami i gruntów pozostawionych rolnikom do dożywotniego użytkowania, prowadzeniu aktualizacji i modernizacji ewidencji gruntów i budynków na obszarach wsi objętych pracami scaleniowo-wymiennymi. Wykonanie wydatków w tym rozdziale wyniosło 2.684,75, a w ujęciu procentowym 24,41 %.

**Rozdział 01008 – Melioracje wodne – środki finansowe** w kwocie 10.839 zł, przeznaczono w całości na dotacje celowe dla gminy Wołczyn oraz Byczyna. Wskazane środki przekazywano zgodnie z zawartymi porozumieniami na zadania powierzone z zakresu utrzymania urządzeń melioracji wodnych. Wykonanie wynosi 49,99%

### **DZIAŁ 020 LEŚNICTWO**

**Rozdział 02001 – Gospodarka leśna** – w ramach tego rozdziału wydatkowano środki na pokrycie kosztów związanych z odnowieniem i przebudową drzewostanu Lasu Komunalnego w Kluczborku. W okresie sprawozdawczym środki dysponowane w ramach omawianego rozdziału dotyczyły również odpłatności za wyłączenia gruntów rolnych z produkcji i przeznaczenie ich pod zalesienia. W miarę napływu wniosków od osób zainteresowanych przekształceniem gruntów, środki pochodzące z Agencji Restrukturyzacji i Modernizacji Rolnictwa były przyznawane, a do ich rozliczenia zobowiązany jest powiat.

Na plan 70.794 zł wydatki wykonano na kwotę 32.656, zł tj. 46,13%

**Rozdział 02002 – Nadzór nad gospodarką leśną** – środki zaplanowane w tym rozdziale w wysokości 8.592 zł wydatkowano na poziomie 4.238,44 zł tj. 49,13%. Omawiane środki służyły realizacji zadania własnego powiatu, polegającego na pełnieniu nadzoru nad lasami niepaństwowymi. Na mocy zawartych porozumień zadania te wykonują Nadleśnictwo Kluczbork i Nadleśnictwo Namysłów, w ramach ustalonej w drodze negocjacji odpłatności.

### **DZIAŁ 600 TRANSPORT I ŁĄCZNOŚĆ**

**Rozdział 60014 – Drogi publiczne powiatowe** – W ramach tego rozdziału na planowaną kwotę 9.009.346 zł. wydatkowano 1.152.742,89 zł, tj. 12,79%. Środków ujętych w budżecie i przeznaczonych na remonty, inwestycje i bieżące utrzymanie dróg powiatu kluczborskiego, jak również na pokrycie kosztów funkcjonowania Zarządu Dróg Powiatowych w Kluczborku. Na dzień 30.06.2009 roku większość zaplanowanych zadań inwestycyjnych i remontowych jest w akcie realizacji i ich rozliczenie nastąpi w II połowie 2009 roku. W dniu 29.07.2009 otwarto pierwszą z remontowanych dróg na trasie Kostów - Janówka



Zdjęcie: Droga Kostów- Janówka

#### **DZIAŁ 700 GOSPODARKA MIESZKANIOWA**

**Rozdział 70005 – Gospodarka gruntami i nieruchomościami** – w ramach wymienionego działu/rozdziału finansowano wydatki związane z gospodarką gruntami i nieruchomościami Skarbu Państwa oraz mienia komunalnego. Wydatki związane były z regulacją stanu prawnego gruntów i nieruchomości Skarbu Państwa, wyceną nieruchomości, ujawnieniem w księgach wieczystych prawa własności nieruchomości Skarbu Państwa, zakupu gruntu pod drogę powiatową oraz bieżące utrzymanie nieruchomości powiatowych. Z planowanej kwoty 7.164.817 wydatkowano 94.309,29 zł, co stanowi 1,32% planu. W rozdziale zaplanowano także wydatki majątkowe na zadanie p.n. „Zwiększenie efektywności energetycznej w obiektach użyteczności publicznej powiatu Kluczborskiego m.in. poprzez wykorzystanie energii ze źródeł odnawialnych”. Środki, które Powiat Kluczborski planuje przeznaczyć na tą inwestycję wynoszą 4.171.817 na dzień 30.06.2009 roku wydatkowano kwotę 51.074,15. Prace inwestycyjne realizowane są w :

- Zespole Szkół Licealno – Technicznych
- Zespole Szkół Ponadgimnazjalnych
- Wojewódzkim Ośrodku Doksztalcania i Doskonalenia Zawodowego
- Internacie Specjalnego Ośrodka Szkolno Wychowawczego



Zdjęcie. Zespół Szkół Licealno- Technicznych



Zdjęcie : Wojewódzki Ośrodek Doskonalenia i Doksztalcania Zawodowego



Zdjęcie : Zespół Szkół Ponadgimnazjalnych nr 1



Zdjęcie : Specjalny Ośrodek Szkolno- Wychowawczy w Kluczborku.



## **DZIAŁ 710 DZIAŁALNOŚĆ USŁUGOWA**

**Rozdział 71014 – Opracowania geodezyjne i kartograficzne** – środki finansowe zaplanowane na poziomie 11.000 zł wydatkowano w kwocie 9.747,80 zł, tj. 88,62 %, przeznaczając je na realizację zadań z zakresu administracji rządowej, polegających na zapewnieniu nadzoru oraz serwisu nad systemem informatycznym związanym z prowadzeniem ewidencji gruntów i budynków oraz weryfikacji poprawności baz danych ewidencyjnych celem przekazania w formie SWDE do ARiMR, prowadzeniem bieżącej kontroli terenowej użytków ewidencji gruntów dla miast oraz wypłatą odszkodowań.

**Rozdział 71015 – Nadzór budowlany** – plan finansowy w omawianym rozdziale wynosił 305.113zł i został zrealizowany po stronie wydatków w 49,92 %

W ramach wskazanych środków pokrywano koszty funkcjonowania Powiatowego Inspektora Nadzoru Budowlanego w Kluczborku, w tym koszty utrzymania biura, wynagrodzenia oraz działalność merytoryczną.

## **DZIAŁ 750 ADMINISTRACJA PUBLICZNA**

**Rozdział 75011 Urzędy wojewódzkie** – plan wynoszący 172.410 zł został wykonany w 63,79 %, a całość środków omawianego rozdziału była przeznaczana na realizację zadań z zakresu administracji publicznej, wykonywanych przez Starostwo Powiatowe w Kluczborku. Wskazane środki stanowią uzupełnienie kosztów wynagrodzeń pracowników realizujących zadania omawianego zakresu.

**Rozdział 75019 – Rady powiatów** – plan wydatków wynosił 270.000 zł, został wykonany na poziomie 50,67%. Środki finansowe były przeznaczane na pokrycie diet radnych oraz częściowo na koszty funkcjonowania Biura Rady Powiatu.

**Rozdział 75020 – Starostwa Powiatowe** – środki zaplanowane na poziomie 5.277.833 zł, wykonano po stronie wydatków w 52,17%, przeznaczając je na pokrycie kosztów funkcjonowania urzędu, w tym między innymi:

- delegacje, materiały i wyposażenie, zakup energii cieplnej i elektrycznej, opłaty telefoniczne i pocztowe,
- konserwację sprzętu,
- kursy i szkolenia pracowników,
- przygotowanie nieruchomości do zbycia,
- koszty wycen, ogłoszeń i podziałów geodezyjnych,
- remonty pomieszczeń biurowych i sprzętu biurowego,
- zakup materiałów do Wydział Komunikacji (druków i tablic rejestracyjnych),
- informatyzację Starostwa Powiatowego
- remont dróg na terenie Szpitala Powiatowego

**Rozdział 75045 – Komisje poborowe** – wydatki tego rozdziału wyniosły 28.464,63 zł, co stanowiło 91,53% założonego planu. W całości zostały przeznaczone na pokrycie kosztów przeprowadzenia poboru do wojska na terenie powiatu w 2009 roku.

**Rozdział 75075 – Promocja jednostek samorządu terytorialnego** – na plan wynoszący 140.000 zł, wykonanie wydatków wyniosło 70,93% Środki tego rozdziału zostały przeznaczone na druk wydawnictw i folderów, publikację artykułów prasowych, publikację strony Starostwa Powiatowego w gazecie „Kulisy Powiatu”, obsługę językową i tłumaczenia, koszty współpracy między partnerskimi powiatami.

**Rozdział 75095 – Pozostała działalność** – w ramach tego rozdziału realizowano wydatki związane z uiszczaniem składek na rzecz organizacji, których członkiem jest powiat kluczborski. Przede wszystkim mowa tu o Związku Powiatów Polskich ora KOLOT, TWD i Biurze w Brukseli.

W ramach planu wynoszącego 155.000 zł, wydatkowano środki w kwocie 7.863,51 zł tj. 5,07 % środków zaplanowanych na 2009 rok. W rozdziale zaplanowane są środki na funkcjonowanie Lokalnego Punktu Informacji o Funduszach Europejskich, który rozpoczął swoją działalność w lipcu 2009 roku.

#### **DZIAŁ 754 BEZPIECZEŃSTWO PUBLICZNE I OCHRONA PRZECIWPOŻAROWA**

**Rozdział 75411 Komendy Powiatowej Państwowej Straży Pożarnej** – na plan w rozdziale wynoszący 3.585.000 zł, wydatkowano 47,80 % środków w zaplanowanych w budżecie.

Środki te wydatkowano na wynagrodzenia i uposażenia funkcjonariuszy zatrudnionych w tut. Komendzie Powiatowej PSP oraz koszty utrzymania strażnicy i sprzętu bojowego będącego w posiadaniu jednostki. W półroczu planujemy wydatkować kwotę 480.000,- zł na zakup samochodu specjalistycznego dla KPP Straży Pożarnej w Kluczborku.

#### **DZIAŁ 757 OBSŁUGA DŁUGU PUBLICZNEGO**

**Rozdział 75702 Obsługa papierów wartościowych, kredytów i pożyczek jednostek samorządu terytorialnego** – wydatki w omawianym rozdziale wyniosły 728.393,77 zł, co stanowi 38,87% założonego planu wynoszącego 1.873.854 zł. Środki te przeznaczone były na obsługę długu powiatu kluczborskiego. W ramach wskazanych wielkości finansowych dokonywano spłaty odsetek od zaciągniętych kredytów i wyemitowanych obligacji komunalnych.

#### **DZIAŁ 801 OŚWIATA I WYCHOWANIE**

**Rozdział 80102 Szkoły podstawowe specjalne** – w ramach tego rozdziału wydatkowano środki na bieżące utrzymanie oraz działalność oświatową specjalnej szkoły podstawowej funkcjonującej w ramach Specjalnego Ośrodka Szkolno – Wychowawczego w Kluczborku. Z zaplanowanej kwoty 1.070.143 zł wydatkowano 60,26 %

**Rozdział 80110 – Gimnazja** – w ramach tego rozdziału wydatkowano środki na bieżące utrzymanie oraz działalność oświatową gimnazjum funkcjonującego przy Zespole Szkół Ogólnokształcących w Kluczborku. Z zaplanowanej kwoty 1.587.600 zł, wydatki wykonano w 60,01 %

**Rozdział 80111 – Gimnazja specjalne** – wydatki tego rozdziału wyniosły 59,78 % założonego planu wynoszącego 566.020 zł. Środki przeznaczone na pokrycie kosztów funkcjonowania i działalność oświatową specjalnego gimnazjum funkcjonującego w ramach Specjalnego Ośrodka Szkolno-Wychowawczego w Kluczborku.

**Rozdział 80120 – Licea ogólnokształcące** – w ramach wskazanego rozdziału wydatkowano środki na bieżące utrzymanie oraz działalność oświatową liceów ogólnokształcących funkcjonujących w następujących placówkach:

- Zespole Szkół Ogólnokształcących w Kluczborku,
- Zespole Szkół Licealno – Technicznych w Kluczborku-klassy licealne,

Z zaplanowanej kwoty wydatków 4.795.145 zł, wykonano 56,13% w tym środki udzielonych dotacji celowych dla szkół niepublicznych posiadających uprawnienia szkoły publicznej na kwotę 134.806,44 zł

**Rozdział 80123 – Licea profilowane** – w ramach wskazanego rozdziału wydatkowano środki na bieżące utrzymanie oraz działalność oświatową liceów profilowanych funkcjonujących w następujących placówkach:

- Zespół Szkół Ponadgimnazjalnych Nr 1 w Kluczborku,
- Zespół Szkół Licealno – Technicznych w Kluczborku,
- Zespół Szkół Ponadgimnazjalnych Nr 2 w Kluczborku,

Z zaplanowanej kwoty wydatków 1.223.213 zł wykonano 53,7% planu.

**Rozdział 80130 – Szkoły zawodowe – plan 10.337.502 zł, wykonano w 37,32.** Wskazane środki przeznaczone na pokrycie bieżącego utrzymania oraz działalność oświatową następujących placówek:

- Zespół Szkół Ponadgimnazjalnych Nr 1 w Kluczborku,
- Zespół Szkół Ponadgimnazjalnych Nr 2 CKU w Kluczborku,
- Zespół Szkół Licealno – Technicznych w Kluczborku.

We wszystkich wymienionych jednostkach wydatki rozdziału 80130 – szkoły zawodowe stanowią tylko część planów finansowych wymienionych placówek, w strukturach których funkcjonują również inne typy szkół omawiane osobno.

W ramach wskazanego rozdziału przekazywano również dotacje celową dla szkół niepublicznym w wysokości 69.248,04 zł.

Trwają też prace przy kolejnej inwestycji Powiatu Kluczborskiego jaką jest „Poprawa warunków kształcenia w ZSP 1 i ZSP 2 CKU w Kluczborku poprzez przebudowę i zakup wyposażenia”



Zdjęcie: Zespół Szkół Ponadgimnazjalnych nr 2 – CKU



Zdjęcie : Zespół Szkół Ponadgimnazjalnych nr 1

**Rozdział 80134 – Szkoły zawodowe specjalne** – w ramach tego rozdziału wydatkowano środki na pokrycie kosztów funkcjonowania zawodowej szkoły specjalnej, funkcjonującej w strukturze Specjalnego Ośrodka Szkolno – Wychowawczego w Kluczborku. Plan wydatków wynoszący 368.806 zł , zrealizowano w 60,33 %.

**Rozdział 80140 – Centra kształcenia ustawicznego i praktycznego oraz ośrodki doksztalcania zawodowego** – w ramach omawianego rozdziału wydatkowano środki na bieżące utrzymanie oraz działalność oświatową szkoły zajmującej się przede wszystkim kształceniem w zakresie teoretycznej nauki zawodu. Wojewódzki Ośrodek Doksztalcania i Doskonalenia Zawodowego w Kluczborku na plan wydatków wynoszący 1.065.222 zł wykonał 63,81%planu.

**Rozdział 80142 – Ośrodki szkolenia, doksztalcania i doskonalenia kadr** – w ramach omawianego rozdziału finansowana jest działalność powołanej w 2004 roku nowej jednostki budżetowej powiatu, pn.: Powiatowy Ośrodek Doskonalenia Nauczycieli w Kluczborku. Na plan wydatków w kwocie 387.531 zł, wykonano 187.851,87zł, co stanowi 48,47% Jednostka zajmuje się działalnością szkoleniową, ale jej naczelnym zadaniem jest koordynacja pracy doradców metodycznych na terenie trzech powiatów: kluczborskiego, namysłowskiego i oleskiego.

**Rozdział 80146 – Doksztalcanie i doskonalenie nauczycieli** – środki omawianego rozdziału wynoszące po stronie planu 116.530 zł, przeznaczono na pokrycie kosztów pracy metodyków oraz dofinansowania kształcenia zawodowego nauczycieli pracujących w szkołach i placówkach oświatowych powiatu kluczborskiego. Wykonanie wydatków wyniosło 31,71 %planu.

**Wykonanie wynagrodzeń w jednostkach oświatowych Powiatu Kluczborskiego  
za I półrocze 2009 r.**

1	2	3	4	5	6	7	8
L.p.	Szkoła / placówka	Pracownicy	Plan wynagrodzeń na 2009	Plan pochodnych od wynagrodzeń na 2009 rok	Razem plan wynagrodzeń z pochodnymi na 2009 rok	Wykonanie wynagrodzeń wraz z pochodnymi	% wykonania
1.	<b>ZSO</b>						
		nauczyciele	2 995 378,34	536 472,26	3 531 850,60	1 952 203,19	55,27%
		administracja	335 513,93	49 358,47	384 872,40	185 564,24	48,21%
		<b>Razem:</b>	<b>3 330 892,27</b>	<b>585 830,73</b>	<b>3 916 723,00</b>	<b>2 137 767,43</b>	<b>54,58%</b>
2.	<b>ZSLT</b>						
		nauczyciele	1 794 382,00	319 220,56	2 113 602,56	1 287 342,36	60,91%
		administracja	322 590,93	48 143,85	370 734,78	184 583,35	49,79%
		<b>Razem:</b>	<b>2 116 972,93</b>	<b>367 364,41</b>	<b>2 484 337,34</b>	<b>1 471 925,71</b>	<b>59,25%</b>
3.	<b>ZSP 1</b>						
		nauczyciele	2 020 457,07	361 863,86	2 382 320,93	1 328 095,82	55,75%
		administracja	576 311,68	86 546,22	662 857,90	315 175,89	47,55%
		<b>Razem:</b>	<b>2 596 768,75</b>	<b>448 410,08</b>	<b>3 045 178,83</b>	<b>1 643 271,71</b>	<b>53,96%</b>
4.	<b>ZSP 2</b>						
		nauczyciele	1 809 264,95	319 697,12	2 128 962,07	1 176 657,72	55,27%
		administracja	308 790,00	45 618,84	354 408,84	160 347,33	45,24%
		<b>Razem:</b>	<b>2 118 054,95</b>	<b>365 315,96</b>	<b>2 483 370,91</b>	<b>1 337 005,05</b>	<b>53,84%</b>
5.	<b>SOSW</b>						
		nauczyciele	1 997 922,60	363 222,33	2 361 144,93	1 544 449,75	65,41%
		administracja	576 561,89	86 347,29	662 909,18	309 154,21	46,64%
		<b>Razem:</b>	<b>2 574 484,49</b>	<b>449 569,62</b>	<b>3 024 054,11</b>	<b>1 853 603,96</b>	<b>61,30%</b>
6.	<b>WODiZ</b>						
		nauczyciele	674 392,83	120 783,76	795 176,59	499 623,80	62,83%
		administracja	426 098,54	64 722,46	490 821,00	239 906,40	48,88%
		<b>Razem:</b>	<b>1 100 491,37</b>	<b>185 506,22</b>	<b>1 285 997,59</b>	<b>739 530,20</b>	<b>57,51%</b>
7.	<b>PPP</b>						
		nauczyciele	462 700,88	82 777,19	545 478,07	319 148,52	58,51%
		administracja	110 399,60	16 753,32	127 152,92	62 492,11	49,15%
		<b>Razem:</b>	<b>573 100,48</b>	<b>99 530,51</b>	<b>672 630,99</b>	<b>381 640,63</b>	<b>56,74%</b>
8.	<b>MDK</b>						
		nauczyciele	257 391,21	46 047,29	303 438,50	153 657,99	50,64%
		administracja	100 851,99	14 975,55	115 827,54	53 059,01	45,81%
		<b>Razem:</b>	<b>358 243,20</b>	<b>61 022,84</b>	<b>419 266,04</b>	<b>206 717,00</b>	<b>49,30%</b>
9.	<b>PODN</b>						
		nauczyciele	198 839,90	35 135,01	233 974,91	132 346,02	56,56%
		administracja	63 385,37	9 518,37	72 903,74	26 474,23	36,31%
		<b>Razem:</b>	<b>262 225,27</b>	<b>44 653,38</b>	<b>306 878,65</b>	<b>158 820,25</b>	<b>51,75%</b>
	<b>Powiat</b>						
		nauczyciele	12 210 729,78	2 185 219,38	14 395 949,16	8 393 525,17	58,30%
		administracja	2 820 503,93	421 984,37	3 242 488,30	1 474 264,66	45,47%
		<b>Razem:</b>	<b>15 031 233,71</b>	<b>2 607 203,75</b>	<b>17 638 437,46</b>	<b>9 867 789,83</b>	<b>55,94%</b>

**Rozdział 80195 – Pozostała działalność** – środki omawianego rozdziału wynoszące po stronie planu 20.700 zł, przeznaczono m.in. na zakup książek jako nagród Starosty dla uczniów szkół ponadgimnazjalnych, na sfinansowanie udziału w XV Finale Ogólnopolskiego samorządowego Konkursu Nastolatków „Ośmiu wspaniałych oraz na organizację konferencji historycznej uczniów Szkół Ponadgimnazjalnych Województwa Opolskiego. Wykonanie wydatków wyniosło 62,13 %planu

#### **DZIAŁ 851 OCHRONA ZDROWIA**

**Rozdział 85111 – Szpitale ogólne** – wydatki w tym rozdziale wyniosły 18.000 zł, co stanowi 30,75 % założonego planu wynoszącego 58.536.616 zł.

W ramach wydatków bieżących udzielono dotacji dla SP ZOZ-u w Kluczborku. w kwocie 18.000 zł .

**Rozdział 85156 – Składki na ubezpieczenia zdrowotne oraz świadczenia dla osób nie objętych obowiązkiem ubezpieczenia zdrowotnego** – środki finansowe zaplanowane w tym rozdziale na poziomie 991.000, wydatkowano w 69,41 %

Wykazana kwota została przeznaczona na ubezpieczenia zdrowotne osób pozostających bez pracy, bez prawa do zasiłku a zarejestrowanych w Powiatowym Urzędzie Pracy w Kluczborku. W ramach tej kwoty wydatkowano środki na ubezpieczenia zdrowotne wychowanków Powiatowego Zespołu Socjalizacyjno-Interwencyjnego „Nasz-Dom” w Bogacicy.

#### **DZIAŁ 852 POMOC SPOŁECZNA**

**Rozdział 85201 – Placówki opiekuńczo – wychowawcze** – w ramach tego rozdziału finansowano bieżące utrzymanie oraz działalność opiekuńczą i wychowawczą Powiatowego Zespołu Socjalizacyjno – Interwencyjnego „NASZ DOM” Bąków - Bogacica. Jednostki te sprawują opiekę nad pięćdziesięcioma wychowankami. Założony plan w wysokości 1.681.384 zł zrealizowano w 49,33%.

W ramach wskazanego rozdziału finansowano również wydatki związane z dotacjami celowymi udzielonymi innym samorządom w związku z pobytem na ich terenie dzieci z powiatu kluczborskiego, umieszczonych w placówkach opiekuńczo – wychowawczych. Wielkość zaplanowanych dotacji zamyka się kwotą 290.919 zł, a ich wykonanie wynosi 118.748,36 zł co stanowi 40,82% planu.

**Rozdział 85202 – Domy pomocy społecznej** – w ramach tego rozdziału finansowano bieżące utrzymanie oraz działalność opiekuńczą Domów Pomocy Społecznej w Kluczborku i Gierałcicach. Wymienione jednostki sprawują opiekę nad 210 osobami. z czego 140 osób mieszka w Kluczborku, a 70 osób z upośledzeniami w Gierałcicach.

Wydatki w omawianym rozdziale zaplanowano na poziomie 4.944.200 zł, wykonanie wydatków wyniosło 52,7% założonego planu.

**Rozdział 85204 – Rodziny zastępcze** – środki finansowe zaplanowane na poziomie 1.307.066 zł wydatkowano w 46,85%. W tym dotacje celowe zrealizowano w kwocie 55.176,23 co stanowi 88,61% planu.

W ramach omawianego rozdziału finansowano wypłaty zasiłków dla rodzin zastępczych i pogotowia rodzinnego. Podstawą do wypłat świadczeń jest orzeczenie Sądu Rodzinnego w przedmiocie ustanowienia rodziny zastępczej. Wydatkowanie środków na wskazane cele wymaga również bieżącej kontroli i obsługi merytorycznej prowadzonej przez Powiatowe Centrum Pomocy Rodzinie w Kluczborku.

**Rozdział 85218 – Powiatowe centra pomocy rodzinie – na plan wynoszący 737.717 zł, po stronie wydatków zrealizowano 42,65% planu. W ramach tego rozdziału wydatkowano środki na pokrycie kosztów utrzymania PCPR w Kluczborku oraz działalność merytoryczną tej jednostki. Do zadań wykonywanych przez PCPR należy:**

- obsługa merytoryczna środków Państwowego Funduszu Rehabilitacji Osób Niepełnosprawnych na terenie powiatu,
- obsługa rodzin zastępczych,
- nadzór merytoryczny nad domami dziecka i domami pomocy społecznej,
- prowadzenie spraw związanych z ośrodkiem interwencji kryzysowej,
- prowadzenie Powiatowego Zespołu ds. Orzekania o Stopniu Niepełnosprawności.

**Rozdział 85220 – Jednostki specjalistycznego poradnictwa, mieszkania chronione i ośrodki interwencji kryzysowej – w ramach tego rozdziału finansowano działalność ośrodka interwencji kryzysowej. Plan wydatków wynoszący 14.000 zł wykonano w 19,99%.**

## **DZIAŁ 853 – POZOSTAŁE ZADANIA W ZAKRESIE POLITYKI SPOŁECZNEJ**

**Rozdział 85311 – Rehabilitacja zawodowa i społeczna osób niepełnosprawnych – środki w formie dotacji celowej na dofinansowanie działalności Warsztatów Terapii Zajęciowej zostały wydatkowane w kwocie 22.194- zł tj. 50,0% planu.**

**Rozdział 85321 – Zespoły do spraw orzekania o stopniu niepełnosprawności**

– środki na działalność Zespołu zaplanowano na poziomie 124.000 zł, wykonanie wydatków wynosi 35,92 %. Działalność Zespołu jest zadaniem z zakresu administracji rządowej finansowanym z dotacji celowej przeznaczonej na ten cel.

**Rozdział 85333 – Powiatowe urzędy pracy – wydatki omawianego rozdziału. zaplanowano na kwotę 1.308.590 zł, ich wykonanie wyniosło 49,33%. Całość środków została wydatkowana na utrzymanie Urzędu i jego działalność merytoryczną.**

**Rozdział 85334 – Pomoc dla repatriantów – środki w tym rozdziale wynosiły po stronie planu 52.974 zł, i zostały zrealizowane w 96,99%. Środki te w całości pochodziły z dotacji celowej z budżetu państwa i zostały wypłacone uprawnionym osobom z przeznaczeniem na zagospodarowanie i aktywizację zawodową.**

**Rozdział 85395 – Pozostała działalność – środki w tym rozdziale wynosiły po stronie planu 96.398 zł, i zostały zrealizowane w 50,23%. Środki te w całości pochodzą z dotacji celowej z Urzędu Marszałkowskiego w ramach projektu VI, działania 6.1 „Poprawa dostępu do zatrudnienia oraz wspierania aktywności zawodowej w regionie”**

### **DZIAŁ 854 EDUKACYJNA OPIEKA WYCHOWAWCZA**

**Rozdział 85403 – Specjalne ośrodki szkolno – wychowawcze – w tym rozdziale klasyfikowano wydatki internatu Specjalnego Ośrodka Szkolno – Wychowawczego w Kluczborku. Środki zaplanowano w kwocie 1.633.597 zł wydatkowano w 60,28% na pokrycie kosztów utrzymania jednostki oraz jej działalność opiekuńczą i wychowawczą.**

**Rozdział 85404 – Wczesne wspomaganie rozwoju dziecka – środki zaplanowane w tym rozdziale w wysokości 55.180 zł, wydatkowano w 30,4 %. Wskazane środki przeznaczono głównie na wynagrodzenia dla nauczycieli Specjalnego Ośrodka Szkolno Wychowawczego pracujących z dziećmi.**

**Rozdział 85406 – Poradnie psychologiczne – pedagogiczne oraz inne poradnie specjalistyczne – środki zaplanowane w tym rozdziale w wysokości 768.078 zł, wydatkowano w 58,93 % z przeznaczeniem na bieżące utrzymanie i działalność merytoryczną Poradni Psychologiczno – Pedagogicznej w Kluczborku.**

**Rozdział 85407 – Placówki wychowania pozaszkolnego – plan wydatków** wynoszący 593.918 zł zrealizowano w 43,17%, przeznaczając środki na pokrycie kosztów bieżącego utrzymania jednostki oraz działalność oświatową Młodzieżowego Domu Kultury w Kluczborku.

**Rozdział 85410 – Internaty i bursy szkolne – w ramach tego rozdziału finansowano** działalność internatu Wojewódzkiego Ośrodka Doksztalcania i Doskonalenia Nauczycieli w Kluczborku,

Wielkość środków finansowych wg. planu wynosiła 1.238.635 zł, a ich wykonanie 57.54 %. Środki w omawianym rozdziale przeznaczono na bieżące utrzymanie internatu oraz jego działalność statutową.

**Rozdział 85446 – Doksztalcanie i doskonalenie nauczycieli - środki omawianego** rozdziału wynoszące po stronie planu 13.105 zł, przeznaczono na pokrycie kosztów pracy metodyków oraz dofinansowania kształcenia zawodowego nauczycieli pracujących w szkołach i placówkach oświatowych powiatu kluczborskiego. Wykonanie wydatków wyniosło 6,64% planu.

#### ***DZIAŁ 921 KULTURA I OCHRONA DZIEDZICTWA NARODOWEGO***

**Rozdział 92105 – Pozostałe zadania z zakresu kultury – środki w tym rozdziale** zaplanowane na poziomie 31.500 zł, wydatkowano w wysokości 80,95 %planu

**Rozdział 92116 – Biblioteki – środki w wysokości 32.754 zł, przeznaczono w całości** jako dotację udzieloną z budżetu powiatu na dofinansowanie działalności Miejskiej i Gminnej Biblioteki Publicznej w Kluczborku, pełniącej także rolę biblioteki powiatowej. Wykonanie wydatków wyniosło 50%.

**Rozdział 92120 Ochrona zabytków i opieka nad zabytkami – Środki w wysokości** 21.000 przeznaczono w całości jako dotację celową z budżetu powiatu na . wykonanie wydatków wyniosło 66,67 %

#### ***DZIAŁ 926 KULTURA FIZYCZNA I SPORT***

**Rozdział 92605 – Zadania z zakresu kultury fizycznej i sportu – w ramach** przyjętego planu wydatków wynoszącego 74.615 zł, wykonano 51,28 %

Sfinansowano między innymi następujące zadania:

- koordynacja sportu szkolnego i międzyszkolnego,
- organizacja imprez sportowych na terenie powiatu,
  - udzielono dotacji celowej w wysokości 3.000 zł dla Gminy Byczyna na organizację imprezy, pn. „Złot Piłkarzy Weteranów”,
  - udzielono dotacji celowej w wysokości 2.000 zł dla Gminy Kluczbork na dofinansowanie wyścigu kolarskiego „Po Ziemi Kluczborskiej”,



***Sprawozdanie Likwidatora Samodzielnego Publicznego  
Zakładu Opieki Zdrowotnej  
Zespołu Opieki Zdrowotnej Kluczbork w Likwidacji  
dla Zarządu Powiatu w Kluczborku  
z wykonania planu finansowo- rzeczowego  
za okres od 1 stycznia 2009 r. do 10 marca 2009 r..***

## I. Informacje ogólne o jednostce

Rada Powiatu w Kluczborku dnia 8 lipca 2005r. podjęła Uchwałę nr XXIX/214/2005 w sprawie likwidacji Samodzielnego Publicznego Zakładu Opieki Zdrowotnej. Otwarcie likwidacji przewidziano na dzień 01.09.2005r. Natomiast Uchwała weszła w życie 07.09.2005r. Zarząd Powiatu powołał Uchwałą nr 119/366/2005 likwidatora.

W dniu 30.01.2006r. SPZOZ ZOZ otrzymał postanowienie z dnia 12.01.2006r. nadające ponownie Nr KRS , umożliwiając dopiero wystąpienie o rejestrację likwidacji w KRS . Obecnie nadal trwa procedura rejestracyjna w Krajowym Rejestrze Sądowym .

Z dniem 25 maja 2006r. decyzja nr RZOZ/SRiK/014/6/06 otrzymana 29 maja 2006r. Opolskie Centrum Zdrowia wykreśliło SPZOZ Kluczbork z Rejestru Wojewody. Od decyzji złożono w dniu 09.06.2006r. odwołanie do Ministerstwa Zdrowia – otrzymano ostateczne orzeczenie Sądu Najwyższego podtrzymujące decyzję Wojewody o wykreślenie SPZOZ z Rejestru Medycznego prowadzonego przez organ.

W dniu 10 marca 2009 r. Naczelny Sąd Administracyjny w Warszawie oddalił skargę kasacyjną Rady Powiatu Kluczborskiego od wyroku Wojewódzkiego Sądu Administracyjnego w Opolu z dnia 27 czerwca 2008 r. stwierdzający nieważność Uchwały Nr XXIX/214/2005 z dnia 28 lipca 2005 r. Złożono wniosek do Krajowego Rejestru Sądowego w Opolu w celu wykreślenia likwidacji.

Jednostka nie prowadzi działalności medycznej, a jedynie czynności likwidacyjne.

## II. Wykonanie sprzedaży

### 1. Plan ze sprzedaży od 01.01.2009r. do 10.03.2009 r.

Lp.	Kontrahent	Data zawarcia umowy	Wartość zawartej umowy od 01.01.2009 do 10.03.2009 r.
1.	N ZOZ „ANMED” S.C.	01.07.2003	120,00
<b>Razem</b>			<b>120,00</b>

**Wykonanie ze sprzedaży od 01.01.2009 r do 10.03.2009 r.**

<b>Lp.</b>	<b>Kontrahent</b>	<b>Data zawarcia umowy</b>	<b>Wartość zawartej umowy od 01.01.2009 do 10.03.2009 r.</b>
1.	N ZOZ „ANMED” S.C.	01.07.2003	120,00
<b>Razem</b>			<b>120,00</b>

W dniu 01.07.2003r. SPZOZ Kluczbork zawarł umowę z Niepublicznym Zakładem Opieki Zdrowotnej „ANMED” s.c. Skałagi na dzierżawę sprzętu . Sprzedaż netto z tyt. dzierżawy została wykonana w umownej wysokości od 01.01.2009r. do 10.03.2009 r. w kwocie 120,00 zł.

**Wykonanie powyższych sprzedaży zrealizowano na kwotę 120,00**

**III. Wykonanie kosztów (wydatków) w okresie I – III 2009 r.**

<b>Lp.</b>	<b>Nazwa kosztu wg rodzaju</b>	<b>Kwota kosztów (wydatków)</b>
1.	Opłaty bankowe	109,00
2.	Wynagrodzenie ze stosunku pracy	3.656,91
3.	Wynagrodzenie z umów zleceń	1.574,21
4.	Pozostałe koszty (podatek PIT 4)	157,00
5.	Wywóz odpadów	312,98
6.	Technimed Opole/ ocena techniczna sprzętów/	122,00
<b>RAZEM</b>		<b>5.932,10</b>

#### IV. Wynik finansowy

<b>Przychody (wykonane)</b>	<b>4.357,60</b>
<i>Dotacja dla SPZOZ wykorzystana</i>	<i>4.000,00</i>
<i>Sprzedaż (Dzierżawy)</i>	<i>120,00</i>
<i>Pozostała sprzedaż (sprzęt medyczny)</i>	<i>237,60</i>
<b>Koszty (wydatki)</b>	<b>5.932,10</b>
<b>Wynik</b> (-) Strata / (+) Zysk	<b><u>-1.034,50</u></b>

W okresie sprawozdawczym likwidowana jednostka osiągnęła przychody w wysokości 4.357,60 zł. Głównym źródłem przychodów była sprzedaż sprzętu oraz aparatury medycznej, a także składników majątku trwałego będącego w zarządzie likwidowanej jednostki. Dodatkowo jednostce została przyznana dotacja na prowadzenie bieżącej działalności w kwocie 4.000,00 zł - kwota została wykonana w całości.

Powstałe w okresie sprawozdawczym koszty (wydatki) w wysokości 5.932,10 zł (wyspecyfikowane powyżej wg rodzaju) powstały w związku z prowadzeniem czynności likwidacyjnych oraz związanych z nimi czynnościami administracyjnymi. Ponadto w kwocie kosztów zawarte jest wynagrodzenie likwidatora SPZOZ ZOZ Kluczbork (w okresie I-II oraz III do 18-03-2009 – ½ etatu)

W wyniku zestawienia przychodów i kosztów w okresie sprawozdawczym, jednostka wygenerowała stratę w wysokości 1.034,50zł.

#### V. Stan należności i zobowiązań (w tym wymagalnych) w okresie sprawozdawczym

<b><i>Należności</i></b>	<b>46.460</b>
<b>Depozyty na żądanie(gotówka)</b>	2.764
<b>Z tytułu dostaw towarów i usług (wymagalne)</b>	43.345
<b>Nadpłata w US (podatek VAT)</b>	<b>351</b>

W kwocie należności 46.460 zł znajduje się należność od Kwota 43 345 zł od PCZ S.A. NZOZ tytułem umowy dzierżawy. Należności nie wpływają na konto likwidowanej jednostki lecz przekazywana są na konto Komornika. W związku z brakiem możliwości uzyskania rozliczenia tej kwoty od Komornika, pomimo licznych próśb i monitów nie jestem w stanie zrekompensować jej z kwotą zobowiązań. Ponadto zawarte są jeszcze należności z tytułu depozytów na żądanie, kwota w trakcie rozliczania oraz nadpłata podatku VAT, która zostaje do rozliczenia w trakcie 2009 roku.

<b>Zobowiązania</b>	<b>7 973 132</b>
<i>Kredyty i pożyczki (Sektor Finansów Publicznych)</i>	2 749 623
<i>Koszty komornicze, zobowiązania różne</i>	239 291
<i>ZUS (wymagalne) + koszty egzekucyjne ZUS</i>	4 011 652
<i>Dostawy towarów i usług (wymagalne)</i>	972 566

Na kwotę zobowiązań w wysokości 7 973 132 zł składają się:

- pożyczka udzielona SPZOZ ZOZ Kluczbork przez Starostwo Powiatowe w Kluczborku w kwocie 2 749 623 zł,
- koszty komornicze i inne zobowiązania w kwocie 239 291zł;
- składki na fundusz ZUS + koszty egzek. ZUS w kwocie 4.011.652 zł;
- zobowiązania wobec dostawców (konto 201) z tytułu dostaw towarów i usług w kwocie 972 566 zł,

Kwoty zobowiązań są stale monitorowane oraz poddane czynnością rozliczeniowym na bieżąco.

## **VI. Stan zadłużenia**

W okresie sprawozdawczym likwidowana jednostka nie zaciągała nowych zobowiązań (pożyczek, kredytów). Jedynym zobowiązaniem typu zadłużenia jest pożyczka udzielona przez Starostwo Powiatowe w kwocie 2 749 623 zł.

## VII. Informacja opisowa

Samodzielny Publiczny Zakład Opieki Zdrowotnej Zespół Opieki Zdrowotnej w Kluczborku został postawiony w stan likwidacji na mocy Uchwały Rady Powiatu XII/107/2003 z dnia 19.11.2003r. jako dzień rozpoczęcia likwidacji przyjęto 1grudnia 2003r. SPZOZ w likwidacji przejął zadłużenie Samodzielnego Publicznego ZOZ w Kluczborku. Poniższe ustalenia urzeczywistniają zobowiązania SPZOZ w likwidacji według stanu na 10.03.2009 r. w oparciu o syntetyczną i analityczną ewidencję księgową.

Zobowiązania SPZOZ ZOZ Kluczbork w likwidacji według stanu na 10.03.2009r. ogółem ustalono na podstawie ewidencji księgowej i wynoszą 7 973 132 zł.

Samodzielny Publiczny Zakład Opieki Zdrowotnej ZOZ Kluczbork w likwidacji w okresie sprawozdawczym wykonywał czynności likwidacyjnej oraz administracyjne w toku likwidacji jednostki. Ponadto

- Sporządzono kwartalne sprawozdanie z struktury zobowiązań SPZOZ Rb-Z o stanie zobowiązań i Rb-N o stanie należności;
- Sporządzono sprawozdanie likwidatora z wykonania planu finansowo-rzeczowego;
- Przygotowywano VAT 7 do Urzędu Skarbowego;
- Realizowano umowy dzierżawy sprzętu medycznego;
- Utrzymywano stały kontakt z wierzycielami;
- Wykonywano prace porządkowe na terenie budynku byłego punktu magazynu TR.
- Prowadzono rozmowy i korespondencję z Komornikiem Sądowym przy Sądzie Rejonowym w Kluczborku;
- Prowadzono sprzedaż zbędnego sprzętu i aparatury medycznej;
- Przekazano nieużyteczny sprzęt i aparaturę medyczną do utylizacji lub/i złomowanie zgodnie z posiadanymi orzeczeniami o stanie technicznym

W okresie obejmującym sprawozdanie toczyły się następujące sprawy:

Postępowanie z powództwa Pani Anieli M. działająca w imieniu Michała K. (nieletniego) o odszkodowanie, przed Sądem Okręgowym w Opolu – ponowne rozpatrzenie.

*Kluczbork, 31 lipiec 2009 r.*

***Sprawozdanie Samodzielnego Publicznego  
Zakładu Opieki Zdrowotnej  
Zespołu Opieki Zdrowotnej Kluczbork  
dla Zarządu Powiatu w Kluczborku  
z wykonania planu finansowo- rzeczowego  
za okres od 11 marca 2009 r. do 30 czerwca 2009 r.***



## VIII. Informacje ogólne o jednostce

W dniu 10 marca 2009 r. Naczelny Sąd Administracyjny w Warszawie oddalił skargę kasacyjną Rady Powiatu w Kluczborku od wyroku Wojewódzkiego Sądu Administracyjnego w Opolu z dnia 27 czerwca 2008 r. stwierdzający nieważność Uchwały Nr XXIX/214/2005 z dnia 28 lipca 2005 r. W efekcie czego proces likwidacyjny SPZOZ ZOZ Kluczbork został zatrzymany i przywrócono tym samym ponownie stan prawny sprzed podjęcia uchwały o postawieniu w stan likwidacji.

Uchwałą nr 97/295/2009 Zarządu Powiatu w Kluczborku z dnia 19 marca 2009 roku kierowanie i pełnienie obowiązków Dyrektora w przywróconym Samodzielnym Publicznym Zakładem Opieki Zdrowotnej ZOZ Kluczbork powierzono panu Marcinowi Kisilica.

Jednostka z uwagi na przywrócenie (unieważnienie likwidacji) z procesu likwidacji jak i z uwagi na brak majątku rzeczowego i finansowego nie prowadzi działalności medycznej, a jedynie czynności administracyjne.

## IX. Wykonanie sprzedaży

### 2. Plan ze sprzedaży od 11.03.2009r. do 30.06.2009 r.

Lp.	Kontrahent	Data zawarcia umowy	Wartość zawartej umowy od 11.03.2009 do 30.06.2009 r.
1.	N ZOZ „ANMED” S.C.	01.07.2003	180,00
<b>Razem</b>			<b>180,00</b>

### Wykonanie ze sprzedaży od 11.03.2009 r do 30.06.2009 r.

Lp.	Kontrahent	Data zawarcia umowy	Wartość zawartej umowy od 01.01.2009 do 30.06.2009 r.
1.	N ZOZ „ANMED” S.C.	01.07.2003	180,00
<b>Razem</b>			<b>180,00</b>

W dniu 01.07.2003r. SPZOZ Kluczbork zawarł umowę z Niepublicznym Zakładem Opieki Zdrowotnej „ANMED” s.c. Skałagi na dzierżawę sprzętu . Sprzedaż netto z tyt. dzierżawy została wykonana w umownej wysokości od 11 marca 2009 r. do 30 czerwca 2009 r. w kwocie 180,00 zł.

**Wykonanie powyższych sprzedaży zrealizowano na kwotę 180,00 zł.**

**3. Plan przychodów za okres od 11.03.2009r. do 30.06.2009 r.**

Lp.	Kontrahent	Data zawarcia umowy	Wartość netto od 11.03.2009 do 30.06.2009r.
1.	Pozostałe przychody sprzedaż różna / złom /	- - -	210,00
<b>Razem</b>			<b>210,00</b>

**X. Wykonanie kosztów (wydatków)w okresie III – VI 2009 r.**

Lp.	Nazwa kosztu wg rodzaju	Kwota kosztów (wydatków)
1.	Notariusz	87,84
2.	Usługi pocztowe	50,00
3.	Opłaty bankowe	183,00
4.	Materiały biurowe/ pieczęta/	25,25
5.	Wynagrodzenie ze stosunku pracy	5,679,17
7.	Wynagrodzenie z umów zleceń	2,440,00
8	Remo`ndis /utyliczacja komputerów/	1,915,64
9.	Pozostałe koszty (podatek PIT 4)	626,00
<b>RAZEM</b>		<b>11.006,90</b>

## XI. Wynik finansowy

<b>Przychody (wykonane)</b>	<b>14.180,00</b>
<i>Dotacja dla SPZOZ</i>	<i>14.000</i>
<i>Sprzedaż (Dzierżawy)</i>	<i>180,00</i>
<i>Umowa (Działka)</i>	<i>0,00</i>
<i>Pozostała sprzedaż (sprzęt medyczny)</i>	<i>0,00</i>
<b>Koszty (wydatki)</b>	<b>11,006,90</b>
<b>Wynik</b>	<b><u>+ 3,173,10</u></b>
<b>(-) Strata / (+) Zysk</b>	

W okresie sprawozdawczym likwidowana jednostka osiągnęła przychody w wysokości 14.180,00 zł. Głównymi źródłami przychodów była pozostała sprzedaż sprzętu oraz aparatury medycznej, a także składników majątku trwałego będącego w zarządzie jednostki. Dodatkowo jednostce została przyznana dotacja na prowadzenie bieżącej działalności w kwocie 14.000 zł.

Powstałe w okresie sprawozdawczym koszty (wydatki) w wysokości 11.006,90 zł (wyspecyfikowane powyżej wg rodzaju) powstały w związku z prowadzeniem czynności administracyjnych. Ponadto w kwocie kosztów zawarte jest wynagrodzenie p.o. Dyrektora SPZOZ ZOZ Kluczbork (w okresie III-VI – ½ etatu).

W wyniku zestawienia przychodów i kosztów w okresie sprawozdawczym, jednostka wygenerowała zysk w wysokości 3 173,10 zł.

## XII. Stan należności i zobowiązań (w tym wymagalnych) w okresie sprawozdawczym

<b><i>Należności</i></b>	<b>47.555</b>
<b>Depozyty na żądanie(gotówka)</b>	4.157
<b>Z tytułu dostaw towarów i usług (wymagalne)</b>	43.345

<b>Nadpłata w US (podatek VAT)</b>	<b>253</b>
------------------------------------	------------

W kwocie należności 47 502 zł znajduje się należność pozostaje w toku czynności rozliczeniowych .Kwota 43 345 zł od PCZ S.A. NZOZ tytułem umowy dzierżawy. Należności nie wpływają na konto jednostki lecz przekazywana są na konto Komornika. W związku z brakiem możliwości uzyskania rozliczenia tej kwoty od Komornika , pomimo licznych próśb i monitów nie jestem w stanie zrekompensować jej z kwotą zobowiązań. Ponadto zawarte są jeszcze należności z tytułu depozytów na żądanie, kwota w trakcie rozliczania oraz nadpłata podatku VAT, która zostanie rozliczona w 2009 roku.

<b>Zobowiązania</b>	<b>7 967 177</b>
<i>Kredyty i pożyczki (Sektor Finansów Publicznych)</i>	2 749 623
<i>Koszty komornicze, zobowiązania różne</i>	239 291
<i>ZUS (wymagalne) + koszty egzekucyjne ZUS</i>	4 253 937
<i>Dostawy towarów i usług (wymagalne)</i>	724 326

Na kwotę zobowiązań w wysokości 7 967 177 zł składają się:

- pożyczka udzielona SPZOZ ZOZ Kluczbork przez Starostwo Powiatowe w Kluczborku w kwocie 2 749 623 zł,
- koszty komornicze i inne zobowiązania w kwocie 239 291zł;
- składki na fundusz ZUS + koszty egzek. ZUS w kwocie 4 253 937zł;
- zobowiązania wobec dostawców (konto 201) z tytułu dostaw towarów i usług w kwocie 724 326 zł,

Kwoty zobowiązań są stale monitorowane oraz poddane czynnością rozliczeniowym na bieżąco.

### **XIII. Stan zadłużenia**

W okresie sprawozdawczym likwidowana jednostka nie zaciągała nowych zobowiązań (pożyczek, kredytów). Jedynym zobowiązaniem typu zadłużenia jest pożyczka udzielona przez Starostwo Powiatowe w kwocie 2 749 623 zł.

### **XIV. Informacja opisowa**

*W dniu 10 marca 2009 r. Naczelny Sąd Administracyjny w Warszawie oddalił skargę kasacyjną Rady Powiatu w Kluczborku od wyroku Wojewódzkiego Sądu Administracyjnego w Opolu z dnia 27 czerwca 2008 r. stwierdzający nieważność Uchwały Nr XXIX/214/2005 z dnia 28 lipca 2005 r. W efekcie czego proces likwidacyjny SPZOZ ZOZ Kluczbork został zatrzymany i przywrócono tym samym ponownie stan prawny jednostki sprzed podjęcia uchwały o postawieniu w stan likwidacji.*

Poniższe ustalenia urzeczywistniają zobowiązania SPZOZ ZOZ Kluczbork według stanu na 30.06.2009 r. w oparciu o syntetyczną i analityczną ewidencję księgową.

Zobowiązania SPZOZ ZOZ Kluczbork według stanu na 30.06.2009r. ogółem ustalono na podstawie ewidencji księgowej i wynoszą 7 967 177 zł.

Samodzielny Publiczny Zakład Opieki Zdrowotnej ZOZ Kluczbork w okresie sprawozdawczym wykonywał czynności administracyjne i sprawozdawcze z prowadzonej działalności.

W okresie obejmującym sprawozdanie toczyły się następujące sprawy przed sądami powszechnymi:

Postępowanie z powództwa Pani Anieli M. działająca w imieniu Michała K. (nieletniego) o odszkodowanie, przed Sądem Okręgowym w Opolu – ponowne rozpatrzenie.

*Kluczbork, 31 lipiec 2009 r.*

