

**UCHWAŁA NR XLII/270/2022
RADY POWIATU W KLUCZBORKU**

z dnia 18 maja 2022 r.

**w sprawie przyjęcia sprawozdania z działalności Powiatowego Centrum Pomocy Rodzinie w Kluczborku
za rok 2021 wraz z wykazem potrzeb w zakresie pieczy zastępczej oraz sprawozdanie z efektów pracy
organizatora rodzinnej pieczy zastępczej**

Na podstawie art. 12 pkt 11 ustawy z dnia 5 czerwca 1998 r. o samorządzie powiatowym (t.j. Dz. U. z 2022 r., poz. 528 z późn. zm.), art. 112 ust. 12 ustawy z dnia 12 marca 2004 r. o pomocy społecznej (t.j. Dz. U. z 2021 r., poz. 2268, z późn. zm.), art. 76 ust. 4 pkt 15 oraz art. 182 ust. 5 ustawy z dnia 9 czerwca 2011 r. o wspieraniu rodziny i systemie pieczy zastępczej (t.j. Dz. U. z 2022 r., poz. 447, z późn. zm.) Rada Powiatu w Kluczborku uchwala, co następuje:

§ 1. Przyjmuje się sprawozdanie z działalności Powiatowego Centrum Pomocy Rodzinie w Kluczborku za rok 2021, wraz z wykazem potrzeb w zakresie pieczy zastępczej oraz sprawozdanie z efektów pracy organizatora rodzinnej pieczy zastępczej stanowiące załącznik do niniejszej uchwały.

§ 2. Uchwała wchodzi w życie z dniem podjęcia.

Przewodniczący Rady
Powiatu w Kluczborku

Andrzej Olech

Wstęp

Powiatowe Centrum Pomocy Rodzinie (PCPR) jest jednostką organizacyjną powiatu powołaną w celu wykonywania zadań własnych powiatu z zakresu pomocy społecznej oraz polityki prorodzinnej, a także wykonywania w oparciu o środki PFRON zadań na rzecz osób niepełnosprawnych

Istotą działalności PCPR jest udzielanie osobom i rodzinom takiego wsparcia, które umożliwi im w miarę samodzielną egzystencję, aktywność społeczną, skuteczną realizację ról społecznych, dając szansę na zaspokojenie podstawowych potrzeb, rozwój, integrację i funkcjonowanie w społeczeństwie oraz coraz lepsze radzenie sobie z pojawiającymi się problemami.

Kompetencje oraz zadania powiatu w zakresie pomocy społecznej oraz polityki prorodzinnej określają:

- ustawa z dnia 12 marca 2004 r. o pomocy społecznej,
- ustawa z dnia 25 lipca 2005 r. o przeciwdziałaniu przemocy w rodzinie
- ustawa z dnia 27 sierpnia 1997 r. o rehabilitacji zawodowej i społecznej oraz zatrudnianiu osób niepełnosprawnych, w zakresie zadań dotyczących osób niepełnosprawnych,
- ustawa z dnia 9 czerwca 2011 r. o wpieraniu rodziny i systemie pieczy zastępczej.

I. Do zadań własnych realizowanych przez PCPR w 2021 roku (jak i w latach poprzednich) realizowanych w oparciu o ustawy o pomocy społecznej oraz przeciwdziałaniu przemocy należało:

- 1) udzielanie informacji o prawach i uprawnieniach;
- 2) organizowanie i prowadzenie specjalistycznego poradnictwa;
- 3) realizacja działań w ramach interwencji kryzysowej, w tym prowadzenie Ośrodka Interwencji Kryzysowej;
- 4) zapewnianie pobytu osobom w domach pomocy społecznej;
- 5) zapewnianie pobytu kobietom w domach dla matek z małoletnimi dziećmi i kobiet w ciąży;
- 6) pomoc w integracji ze środowiskiem osób opuszczających niektóre rodzaje placówek, resocjalizacyjnych, zakłady dla nieletnich;
- 7) przyznawanie pomocy pieniężnej na usamodzielnienie oraz pokrywanie wydatków związanych z kontynuowaniem nauki osobom opuszczającym niektóre, schroniska, zakłady poprawcze, domy pomocy społecznej;
- 8) sporządzanie sprawozdawczości oraz przekazywanie jej wojewodzie, również w wersji elektronicznej, z zastosowaniem systemu informatycznego;
- 9) sporządzanie bilansu potrzeb powiatu w zakresie pomocy społecznej oraz podejmowanie działań wynikających z rozeznaczonych potrzeb;
- 10) współpraca - na zasadzie partnerstwa - z organizacjami pozarządowymi, Kościołem katolickim, innymi kościołami, związkami wyznaniowymi w celu realizacji zadań z zakresu pomocy społecznej;
- 11) podejmowanie innych działań wynikających z rozeznaczonych potrzeb.

1. Działalność Powiatowego Centrum Pomocy Rodzinie w zakresie poradnictwa specjalistycznego oraz interwencji kryzysowej

Powiatowe Centrum Pomocy Rodzinie w związku ze swoją działalnością statutową od 2002 r. prowadzi interwencję kryzysową, poradnictwo prawne i psychologiczne.

Zatrudnia dwóch psychologów, radcę prawnego oraz pracownika socjalnego.

W 2021 r. z pomocy skorzystało 170 osób w tym:

- 18 osób było doświadczonych zjawiskiem przemocy domowej;
- 58 osób, w tym 6 dzieci (37 rodzin zastępczych) zostało przyjętych w ramach rozmów diagnostycznych, testów psychologicznych oraz poradnictwa psychologicznego,
- pozostałe osoby korzystające z pomocy (psychologicznej i prawnej) doświadczały innego rodzaju kryzysów (choroby, rozpad rodziny, itp.)

Poradnictwo prawne

PCPR udziela poradnictwa prawnego w zakresie:

- ochrony prawnej dziecka,
- alimentacji,
- spraw o znęcanie nad rodziną,
- rozwodów i separacji,
- spraw o przymusowe leczenie,
- działalności edukacyjnej w zakresie przeciwdziałania przemocy w rodzinie - edukowanie ofiar przemocy w zakresie przysługujących im praw,
- pomoc w sporządzaniu pism procesowych.

Z pomocy prawnej w 2021 r., co najmniej jednorazowo skorzystały 64 osoby.

Poradnictwo psychologiczne

W ramach poradnictwa psychologicznego PCPR realizuje:

- poradnictwo psychologiczne i terapię psychologiczną dla rodzin będących w kryzysie, w tym dla ofiar przemocy domowej oraz psychoedukację dla sprawców przemocy;

- terapię krótkoterminową skoncentrowaną na problemie;
- terapię długoterminową przy złożonej sytuacji problemowej osoby (m.in. z powodu: rozpadu rodziny, śmierci bliskiej osoby, choroby, przewlekłego stresu);
- określenie stanu psychicznego i głębokości psychicznych oraz społecznych skutków kryzysu (w tym m.in.: diagnozowanie ofiar głównie na potrzeby prowadzonych terapii);
- przeprowadzenie interwencji nastawionej na pomoc w pokonaniu przez klienta zewnętrznych trudności i zmniejszenie najdotkliwszych objawów reakcji kryzysowej także poprzez współpracę z instytucjami działającymi na rzecz rodziny i dziecka (policją, sądem, prokuraturą, OPS, Poradnią Psychologiczno – Pedagogiczną),
- prowadzenie poradnictwa i terapii dla osób sprawujących rodzinną pieczę zastępczą oraz dzieci umieszczonych w pieczy zastępczej oraz usamodzielniających się wychowanków z pieczy zastępczej;
- dokonywanie okresowej oceny sytuacji dzieci przebywających w rodzinnej pieczy zastępczej oraz okresowej oceny rodzin zastępczych (w zakresie badań psychologicznych, wystawiania opinii psychologicznej oraz uczestnictwa w zespole ds. pieczy zastępczej).

W 2021 r. objęto 114 osób diagnozą i pomocą psychologiczną w tym:

- 37 rodzin zastępczych (58 osób, w tym 6 dzieci),
- 56 osób skorzystało z pomocy psychologicznej w związku z doświadczanym kryzysami (co najmniej jednorazowo).

Działalność Ośrodka Interwencji Kryzysowej

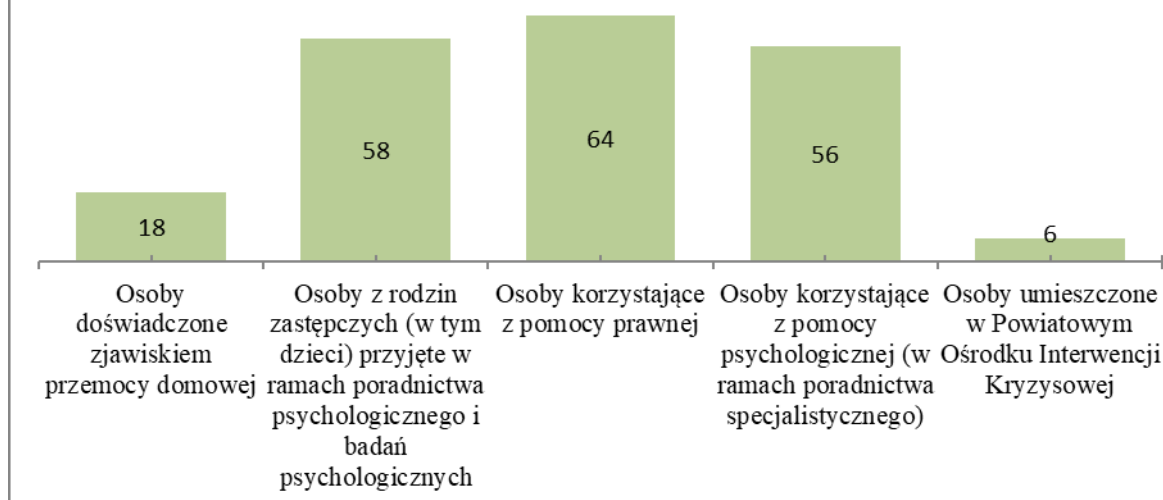
Powiatowe Centrum Pomocy Rodzinie w Kluczborku pomaga osobom doświadczonym przemocą rodzinną w sposób kompleksowy, udzielając pomocy psychologicznej, prawnej oraz zabezpieczając schronienie.

W związku z powyższym PCPR od 2002 r. prowadzi Powiatowy Ośrodek Interwencji Kryzysowej. Od 2013 r. Ośrodek działa w budynku Powiatowego Centrum Pomocy Rodzinie w Kluczborku przy ul. Sienkiewicza 20 B.

Obsługę hostelową i pomoc specjalistyczną osobom umieszczonych w Ośrodku zapewnia PCPR. Ośrodek oferuje pobyt ofiarom przemocy do czasu ustabilizowania ich sytuacji mieszkaniowej i socjalnej, nie dłużej jednak niż 3 miesiące. Po opuszczeniu Ośrodka, kontynuowana jest pomoc prawna i psychologiczna. Osoby umieszczane są na wniosek Komendy Powiatowej Policji oraz Ośrodków Pomocy Społecznej. W 2021 r. w POIK przebywało 6 osób, a na przestrzeni 19 lat działalności (do 2021 r. włącznie) 241 osób.

Pracownicy PCPR od poniedziałku do piątku w godzinach 7.00-15.00 przyjmują zgłoszenia w sprawach interwencyjnych, ofiar przemocy domowej wymagających umieszczenia w Ośrodku Interwencji Kryzysowej.

Osoby korzystające z poradnictwa specjalistycznego oraz interwencji kryzysowej w Powiatowym Centrum Pomocy Rodzinie w 2021r.



W celu zwiększenia skuteczności procedury Niebieskiej Karty w 2021 r. prowadzona była współpraca z instytucjami (OPS, Sąd, Policja) świadczącymi pomoc prawną, psychologiczną i socjalną dla osób dotkniętych przemocą w rodzinie.

Pracownicy PCPR uczestniczą w Zespole Interdyscyplinarnym w Kluczborku oraz powoływanych grupach roboczych w skład, których wchodzi przedstawiciele jednostek organizacyjnych pomocy społecznej; gminnych komisji rozwiązywania problemów alkoholowych; policji, oświaty; ochrony zdrowia; organizacji pozarządowych, kuratorzy.

W 2021 r. w PCPR zostały sporządzone 3 dokumenty Niebieskiej Karty - 3 osobom zgłaszającym się z podejrzeniem przemocy rodzinie. Prowadzony był również monitoring rodzin zagrożonych przemocą domową korzystających z poradnictwa specjalistycznego w PCPR.

Wdrażanie i realizacja programów kierunkowych

PCPR realizuje Program Przeciwdziałania Przemocy w Rodzinie, Ochrony Ofiar Przemocy w Rodzinie oraz Działań Profilaktycznych w Powiecie Kluczborskim w Latach 2019 -2024.

Kierowanie do specjalistów, propagowanie telefonów zaufania

PCPR udostępnia osobom zgłaszającym się po pomoc, a także na swojej stronie internetowej opracowany przez siebie i systematycznie uaktualniany Powiatowy Biuletyn Informacyjny. Informator dotyczy uzyskania pomocy w zakresie problemów alkoholowych, narkotykowych, tytoniowych, przemocy w rodzinie oraz wykluczenia społecznego. Zawiera informacje o organizacjach pozarządowych, jednostkach samorządowych i instytucjach publicznych oferujących - szeroko rozumianą - pomoc społeczną. Skierowany jest do osób i rodzin, które znalazły się w trudnej sytuacji życiowej. Obejmuje gminy: Kluczbork, Wołczyn, Byczynę i Lasowice Wielkie.

Biuletyn jest dostępny na stronie e-mail: pcprkluczbork.pl

Kierowanie do domu dla matek z małoletnimi dziećmi i kobiet w ciąży

Dom dla matek z małoletnimi dziećmi i kobiet w ciąży zapewnia całodobowy okresowy pobyt matkom z małoletnimi dziećmi i kobietom w ciąży w okresie okołoporodowym (Rozporządzenie Ministra Polityki Społecznej z dnia 8 marca 2005r).

Osoby kierowane są do Domu Matki i Dziecka na ich wniosek, które kwalifikują się do tego typu placówki i są zameldowane na terenie powiatu Kluczborskiego.

Zgodnie z zapisem art. 19 ustawy o pomocy społecznej, prowadzenie domów dla matek z małoletnimi dziećmi i kobiet w ciąży jest obowiązkiem ustawowym powiatu. Zadanie realizowane jest na podstawie porozumienia z Diecezjalną Fundacją Ochrony Życia, która prowadzi Dom Samotnej Matki i Dziecka w Opolu. Koszt pobytu w Domu 1 osoby dorosłej to 34 zł za dobę, koszt pobytu dziecka to 17 zł za dobę. Czas pobytu uzależniony jest od indywidualnej sytuacji osoby i waha się od 6 do 12 miesięcy.

Placówka świadczy usługi w zakresie: zapewnienia schronienia, izolowania osób umieszczonych przed sprawcami przemy, wspieranie w przezwycięzeniu sytuacji kryzysowej, zapobieganie marginalizacji społecznej, pomoc w powrocie do normalności po odrzuceniu ich przez rodziny, partnerów czy środowisko z powodu nieoczekiwanego macierzyństwa lub konieczności przezwycięzenia sytuacji kryzysowej. W 2021 r. w Domu Samotnej Matki i Dziecka nie było umieszczeń

2. Pomoc instytucjonalna. Domy pomocy społecznej.

Domy pomocy społecznej świadczą usługi bytowe, opiekuńcze, wspomagające i edukacyjne na poziomie obowiązującego standardu, w zakresie i formach wynikających z indywidualnych potrzeb osób w nich przebywających. W domach umieszczane są osoby wymagające całodobowej opieki z powodu wieku, choroby lub niepełnosprawności, które nie mogą samodzielnie funkcjonować w codziennym życiu i którym nie można zapewnić niezbędnej pomocy w formie usług opiekuńczych (ustawa o pomocy społecznej – art. 54).

Domy pomocy społecznej to nowoczesne instytucje wyspecjalizowane w świadczeniu usług na wysokim poziomie ze szczególnym uwzględnieniem intymności, godności i poczucia bezpieczeństwa mieszkańców oraz stopnia ich sprawności fizycznej psychicznej.

Formą kompleksowego zaspokajania potrzeb ludzi potrzebujących stałej opieki całodobowej w naszym powiecie są dwa domy pomocy społecznej, z którymi PCPR współpracuje oraz sprawuje nadzór merytoryczny.

1. Dom Pomocy Społecznej w Kluczborku dla osób przewlekle i somatycznie chorych oraz niepełnosprawnych fizycznie. Dom Pomocy Społecznej w Kluczborku zlokalizowany jest przy ul. Wołczyńskiej 25 (76 miejsc) oraz przy ul. Sienkiewicza 20A (45 miejsc).
2. Dom Pomocy Społecznej w Gieralnicach dla dorosłych niepełnosprawnych intelektualnie. Dom zapewnia opiekę i rehabilitację dla 70 mieszkańców.

**Koszt utrzymania w naszych DPS-ach w 2021 r. w porównaniu do 2020 r. wzrósł i wyniósł:
w Gieralnicach – 3 822,42 zł
w Kluczborku – 3 439,83 zł**

Domy Pomocy Społecznej w Kluczborku spełniają obowiązujące standardy i otrzymały wpisy do rejestru domów pomocy społecznej prowadzonego przez Wojewodę Opolskiego.

Osoby umieszczane i opuszczające DPS w latach 2017-2021

| Rok | Liczba osób umieszczonych | Liczba osób opuszczających DPS | | | |
|------|---------------------------|------------------------------------|-------|---------------|--|
| | | Liczba osób, które odeszły, ogółem | Zgony | Przeniesienia | Odeszły do rodziny* rezygnacje** usamodzielnienie*** |
| 2017 | 19 | | 25 | 1 | 9** |
| 2018 | 21 | 27 | 27 | 0 | 0 |
| 2019 | 50 | 39 | 39 | 0 | 0 |
| 2020 | 48 | 47 | 44 | 0 | 3** |
| 2021 | 49 | 46 | 39 | 4 | 3** |

Ogółem w 2021 r. do PCPR w Kluczborku wpłynęło 49 wniosków wraz z decyzjami kierującymi do Domów Pomocy Społecznej. Najwięcej, bo aż 32 osoby zostały skierowane do DPS w Kluczborku dla osób przewlekle somatycznie chorych, 10 dla osób niepełnosprawnych fizycznie, a 7 do DPS w Gierałcicach.

3. Działalność Powiatowego Centrum Pomocy Rodzinie w zakresie rehabilitacji społecznej osób niepełnosprawnych.

Do zadań zleconych przez administrację rządową realizowanych przez PCPR należy dofinansowanie do rehabilitacji społecznej i zawodowej osób niepełnosprawnych wykonywanych na podstawie ustawy z dnia 27 sierpnia 1997 r.o rehabilitacji zawodowej i społecznej oraz zatrudnieniu osób niepełnosprawnych.

Do zadań Powiatu realizowanych przez PCPR w ramach cytowanej ustawy w ubiegłym roku należało:

- 1) realizacja zadań w zakresie rehabilitacji społecznej oraz przestrzegania praw osób niepełnosprawnych;
- 2) współpraca z instytucjami administracji samorządowej w realizacji cytowanych programów;
- 3) współpraca z organizacjami pozarządowymi i fundacjami działającymi na rzecz osób niepełnosprawnych w zakresie rehabilitacji społecznej;
- 4) dofinansowanie ze środków PFRON:
 - a) uczestnictwa osób niepełnosprawnych i ich opiekunów w turnusach rehabilitacyjnych oraz grup zorganizowanych,
 - b) sportu, kultury, rekreacji i turystyki osób niepełnosprawnych,
 - c) zaopatrzenia w sprzęt rehabilitacyjny, przedmioty ortopedyczne i środki pomocnicze przyznawane osobom niepełnosprawnym na podstawie odrębnych przepisów,
 - d) likwidacja barier architektonicznych, w komunikowaniu się i technicznych, w związku z indywidualnymi potrzebami osób niepełnosprawnych,
 - e) usług tłumacza języka migowego lub tłumacza – przewodnika,
 - f) rehabilitacji dzieci i młodzieży,
 - g) dofinansowanie kosztów działania warsztatów terapii zajęciowej;
- 5) realizacja programu „Aktywny Samorząd” finansowanego ze środków PFRON;
- 6) realizacja programu „Pomoc osobom niepełnosprawnym poszkodowanym w wyniku żywiołu lub sytuacji kryzysowych wywołanych chorobami zakaźnymi” finansowanego ze środków PFRON.

Środki finansowe na realizację zadań z zakresu rehabilitacji zawodowej i społecznej osób niepełnosprawnych przekazuje Państwowy Fundusz Rehabilitacji Osób Niepełnosprawnych (PFRON).

Wysokość środków przekazanych przez Państwowy Fundusz Rehabilitacji Osób Niepełnosprawnych na realizację określonych zadań w 2021 roku, dla powiatu kluczborskiego wynosiła 1 567 729,00 zł w tym 895 763,16 zł z przeznaczeniem na rehabilitację społeczną (tzn. bez WTZ oraz dofinansowania dla PUP).

Poniżej przedstawiono w ujęciu tabelarycznym zakres realizowanych spraw. Tabela obrazuje ilość osób niepełnosprawnych, których wnioski o dofinansowanie na poszczególne programy zostały rozpatrzone pozytywnie oraz wysokość środków na ich pokrycie.

| L.P. | Nazwa zadania | Ilość osób korzystających | Wartość | |
|--------------|---|------------------------------------|------------------------|---------------|
| 1. | Dofinansowanie kosztów działania WTZ | 30 | 650 880,00 | |
| 2. | Dofinansowanie sportu, kultury rekreacji | 2 wnioski (16 osób korzystających) | 419,00 | |
| 3. | Zaopatrzenie w sprzęt rehabilitacyjny dla jednostek | 0 | 0,00 zł | |
| 4. | Zaopatrzenia w sprzęt rehabilitacyjny, przedmioty ortopedyczne i środki pomocnicze przyznawane osobom niepełnosprawnym na podstawie odrębnych przepisów | 383 | 332 300,00 zł | |
| 5. | Dofinansowanie do uczestnictwa osób niepełnosprawnych i ich opiekunów w turnusach rehabilitacyjnych | 233 | 259 878,00 zł | |
| 6. | Dofinansowanie likwidacji barier architektonicznych, w komunikowaniu się i technicznych | 69 | 303 157,00 zł | |
| 7. | Dofinansowanie usług tłumacza języka migowego lub tłumacza – przewodnika | 0 | 0,00 zł | |
| 8. | Zadania z zakresu rehabilitacji zawodowej (PUP) | | 21 085,84 zł | |
| Razem | | 770 | 1 567 729,00 zł | |
| 9. | Aktywny samorząd | 39 | 135 892,00 zł | |
| 10. | Program wyrównywania różnic między regionami III | - | - | |
| 11. | „Pomoc osobom niepełnosprawnym poszkodowanym w wyniku żywiołu lub sytuacji kryzysowych wywołanych chorobami zakaźnymi” | M III | 143 | 295 000,00 zł |
| | | M IV | 349 | 99 667,72 zł |

Formy dofinansowania:

- 1) Turnusy rehabilitacyjne są to zorganizowane, aktywne formy rehabilitacji, połączone z elementami wypoczynku, których celem jest ogólna poprawa psychofizycznej sprawności oraz rozwijanie umiejętności społecznych uczestników, między innymi przez nawiązywanie i rozwijanie kontaktów społecznych, realizację i rozwijanie zainteresowań, a także przez udział w innych zajęciach przewidzianych programem turnusu.

Tryb rozpatrywania wniosków i przyznawania wysokości dofinansowań do turnusów rehabilitacyjnych został określony w § 1 Rozporządzenia Ministra Pracy i Polityki Społecznej z dnia 12.12.2014 roku zmieniającym rozporządzenie z 15 listopada 2007 roku w sprawie turnusów rehabilitacyjnych.

Zgodnie z ww. przepisami dofinansowanie uzależnione jest od stopnia niepełnosprawności wnioskodawcy.

Wysokość dofinansowania w 2021 r. wynosiła:

- dla uczestnika ze znacznym stopniem niepełnosprawności – 1 364 zł
- dla uczestnika z umiarkowanym stopniem niepełnosprawności – 1 227 zł
- dla uczestnika z lekkim stopniem niepełnosprawności – 1 136 zł
- dla dziecka niepełnosprawnego oraz uczącej się i niepracującej młodzieży do 24 r. – 1 364 zł
- dla niezbędnego opiekuna – 909 zł

W 2021 r. wpłynęło 198 wniosków z czego dofinansowanie otrzymało 147 osób niepełnosprawnych dorosłych oraz 52 opiekunów, a także 17 dzieci z orzeczoną niepełnosprawnością oraz 17 opiekunów.

2) Likwidacja barier funkcjonalnych

Likwidacja barier architektonicznych (LBA) - w miejscu zamieszkania osoby niepełnosprawnej polega na pracach adaptacyjnych, budowlano-instalacyjnych, zmierzających do poprawy funkcjonalności pomieszczeń mieszkalnych, głównie pomieszczeń sanitarnych oraz komunikacji wewnątrz mieszkań. Prowadzone są także prace budowlane i montażowe zewnętrzne umożliwiające samodzielne funkcjonowanie (dotyczy głównie osób na wózkach inwalidzkich i poruszających się z trudem przy pomocy kul).

O dofinansowanie ze środków PFRON mogą ubiegać się: osoby niepełnosprawne, które mają trudności w poruszaniu się.

Zrealizowane wnioski w ramach dofinansowania do LBA dotyczyły: adaptacji istniejących łazienek do potrzeb osób niepełnosprawnych poprzez poszerzenie otworów drzwiowych, wykonanie stanowiska prysznicowego w miejsce wanny, montaż uchwytów łazienkowych, wymiany posadzki na antypoślizgową.

Likwidacja barier w komunikowaniu się - dotyczy w szczególności osób z dysfunkcją narządu słuchu, mowy i wzroku. Polega na umożliwianiu tym osobom samodzielnego życia w społeczeństwie, np. poprzez zakup sprzętu komputerowego, który ułatwi swobodne porozumiewanie się z otoczeniem.

O dofinansowanie mogą się ubiegać osoby niepełnosprawne, jeżeli jest to uzasadnione potrzebami wynikającymi z niepełnosprawności.

Likwidacja barier technicznych - dotyczy likwidacji przeszkód w wykonywaniu podstawowych, codziennych czynności, wynikających z rodzaju niepełnosprawności oraz braku zastosowania odpowiednich urządzeń

i przedmiotów umożliwiających zwiększenie samodzielności i niezależności życiowej osoby niepełnosprawnej.

W ramach programu Likwidacji barier architektonicznych, w komunikowaniu się i technicznych, w związku z indywidualnymi potrzebami osób niepełnosprawnych zarejestrowano 94 kompletnych wniosków z czego do realizacji w oparciu o posiadane środki finansowe zakwalifikowano 78. Wysokość dofinansowania wynosiła 70% dofinansowania przy maksymalnym możliwym 95%.

3) Usługi tłumacza języka migowego lub tłumacza – przewodnika

O dofinansowanie ze środków Funduszu mogą ubiegać się osoby niepełnosprawne, jeżeli jest to uzasadnione potrzebami wynikającymi z niepełnosprawności. Wysokość dofinansowania do usług tłumacza języka migowego lub tłumacza – przewodnika nie może być wyższa niż 2% przeciętnego wynagrodzenia za godzinę jej świadczenia. Wnioski rozpatrywane są niezwłocznie, nie dłużej jednak niż w terminie 7 dni od dnia złożenia kompletnego wniosku. W roku 2021 nie wpłynęły wnioski na wyżej wymieniony cel. Niewykorzystane środki zostały przeniesione i wykorzystane na inne zadania z zakresu rehabilitacji społecznej określone w art. 35 a ustawy.

4) Sport, kultura, rekreacja i turystyka osób niepełnosprawnych

O dofinansowanie mogą ubiegać się osoby prawne i jednostki organizacyjne nieposiadające osobowości prawnej, jeżeli:

- prowadzą działalność na rzecz osób niepełnosprawnych przez okres co najmniej 2 lata przed dniem złożenia wniosku,
- udokumentują zapewnienie odpowiednich do potrzeb osób niepełnosprawnych warunków technicznych i lokalowych do realizacji zadania,
- udokumentują posiadanie środków własnych lub pozyskanych z innych źródeł na sfinansowanie przedsięwzięcia w wysokości nie objętej dofinansowaniem ze środków Funduszu.

Z tej formy dofinansowania z dużym zainteresowaniem korzystają organizacje pozarządowe oraz jednostki organizacyjne z terenu powiatu kluczborskiego. W ubiegłym roku dofinansowanie wynosiło 50%. W 2021 roku z uwagi na trwającą pandemię z dofinansowania skorzystała tylko jedna jednostka.

5) Przedmioty ortopedyczne oraz sprzęt rehabilitacyjny dla osób fizycznych

Dofinansowanie do przedmiotów ortopedycznych umożliwia codzienne funkcjonowanie osobom niepełnosprawnym. PCPR udzielało dofinansowań osobom niepełnosprawnym na podstawie złożonego wniosku wraz z fakturą VAT za zakupiony przedmiot ortopedyczny, z wyszczególnionym limitem i odpłatnością Narodowego Funduszu Zdrowia oraz udziałem własnym wnioskodawcy. Na podstawie obowiązujących przepisów ze środków PFRON wysokość dofinansowania wynosiła do 100% limitu Narodowego Funduszu Zdrowia.

Dofinansowane wnioski dotyczyły m. in. aparatów słuchowych dla dzieci i osób dorosłych, wózków inwalidzkich, protez ortopedycznych kończyn dolnych, obuwia ortopedycznego, materaców i poduszek przeciwoleżynowych oraz środków higienicznych, jak cewniki, pieluchomajtki, itp.

W 2021 r. wpłynęły 403 wnioski (w tym 64 dotyczące dzieci), z czego dofinansowano 380 (w tym 61 dla dzieci) na przedmioty ortopedyczne i środki pomocnicze.

Sprzęt rehabilitacyjny to sprzęt niezbędny do prowadzenia zajęć rehabilitacyjnych w warunkach domowych, mający na celu osiągnięcie przy aktywnym uczestnictwie osoby niepełnosprawnej możliwie najwyższego poziomu jej funkcjonowania, jakości życia i integracji społecznej.

O dofinansowanie mogą się ubiegać:

- indywidualne osoby niepełnosprawne stosownie do potrzeb wynikających z ich niepełnosprawności,
- osoby fizyczne prowadzące działalność gospodarczą, osoby prawne i jednostki nieposiadające osobowości prawnej, jeżeli prowadzą działalność związaną z rehabilitacją osób niepełnosprawnych przez okres co najmniej 2 lat przed dniem złożenia wniosku, deklarują środki własne w wysokości co najmniej 40% wartości zadania i nie posiadają wymagalnych zobowiązań wobec PFRON.

W 2021 r. wpłynęło 7 wniosków na sprzęt rehabilitacyjny (w tym 1 dla dziecka), dofinansowano 3 wnioski na łączną kwotę 1 544,00 zł (wniosek dotyczący dziecka nie został zakwalifikowany do dofinansowania – nie uzupełniono wymagalnych załączników).

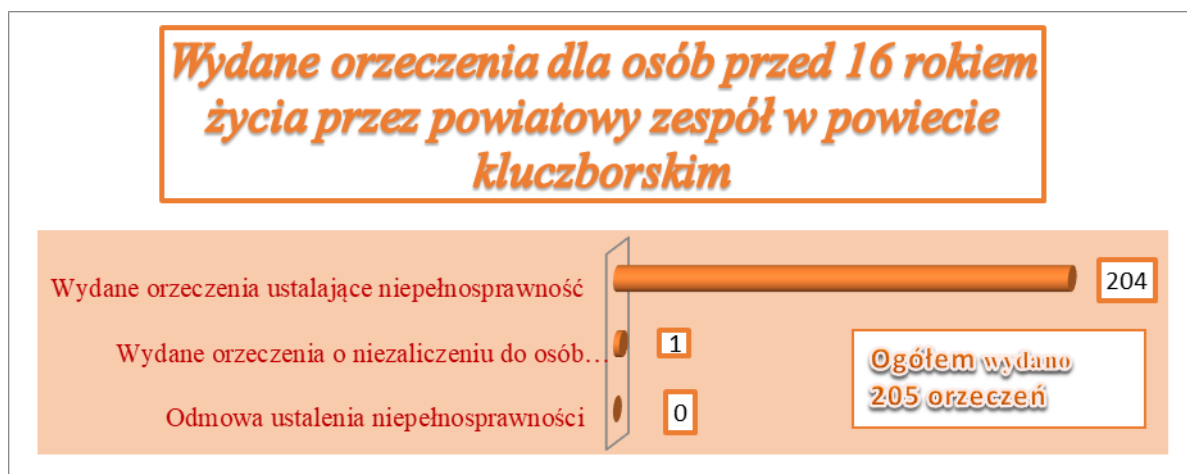
4. Powiatowy Zespół ds. Orzekania o Niepełnosprawności

Od lutego 2001 przy PCPR działa powołany przez Starostę w ramach zadań z zakresu administracji rządowej Powiatowy Zespół ds. Orzekania o Niepełnosprawności, działający na podstawie przepisów cytowanej już ustawy z dnia 27 sierpnia 1997 r. o rehabilitacji zawodowej i społecznej oraz zatrudnieniu osób niepełnosprawnych i przepisów wykonawczych, PCPR zapewnia obsługę biurową, prawną i księgową Zespołu.

Zespół orzeka od 01.02.2002 r. osoby dorosłe oraz dzieci z powiatu kluczborskiego. Od 1 lipca 2014 r. na mocy nowych przepisów prawnych Zespół wydaje karty parkingowe dla osób niepełnosprawnych. W okresie od stycznia do grudnia 2021 wydano 268 kart parkingowych.

W komisjach lekarskich orzekają lekarze specjaliści tj. 2 internistów, ortopeda, neurolog, psychiatra oraz pediastra na komisjach dziecięcych. Dodatkowo w skład komisji orzekających wchodzi pracownicy socjalni, doradcy zawodowi, psycholodzy i pedagodzy.

W roku 2021 dla osób dorosłych wydano 959 orzeczeń o stopniu niepełnosprawności oraz 205 orzeczeń dla dzieci. Trzech pracowników zatrudnionych w PCPR wykonuje swoje obowiązki w ramach pracy w Zespole.

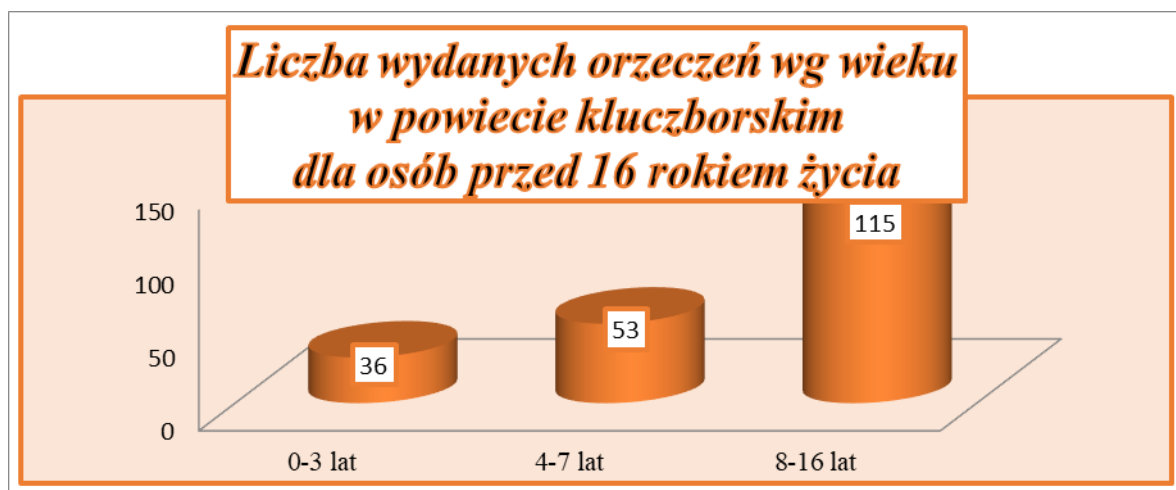


Liczba i cel przyjętych wniosków o ustalenie niepełnosprawności w powiecie kluczborskim dla osób przed 16 rokiem życia

Zasiłek pielęgnacyjny: 140
Zasiłek stały: 54
Inne: 12
Razem: 206

Liczba wydanych orzeczeń wg wieku w powiecie kluczborskim dla osób przed 16 rokiem życia

0-3 lat 36
4-7 lat 53
8-16 lat 115

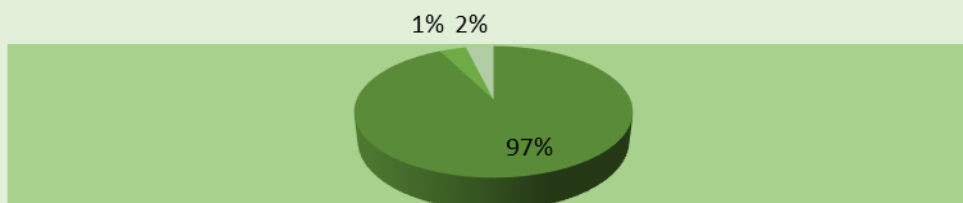


Wydane orzeczenia przez powiatowy zespół w powiecie kluczborskim dla osób po 16 roku życia

| | |
|--|-----|
| Wydane orzeczenia z określeniem stopnia niepełnosprawności | 926 |
| Wydane orzeczenia o niezaliczeniu do osób niepełnosprawnych | 5 |
| Wydane orzeczenia o odmowie ustalenia stopnia niepełnosprawności | 28 |
| Ogółem wydane orzeczenia | 959 |

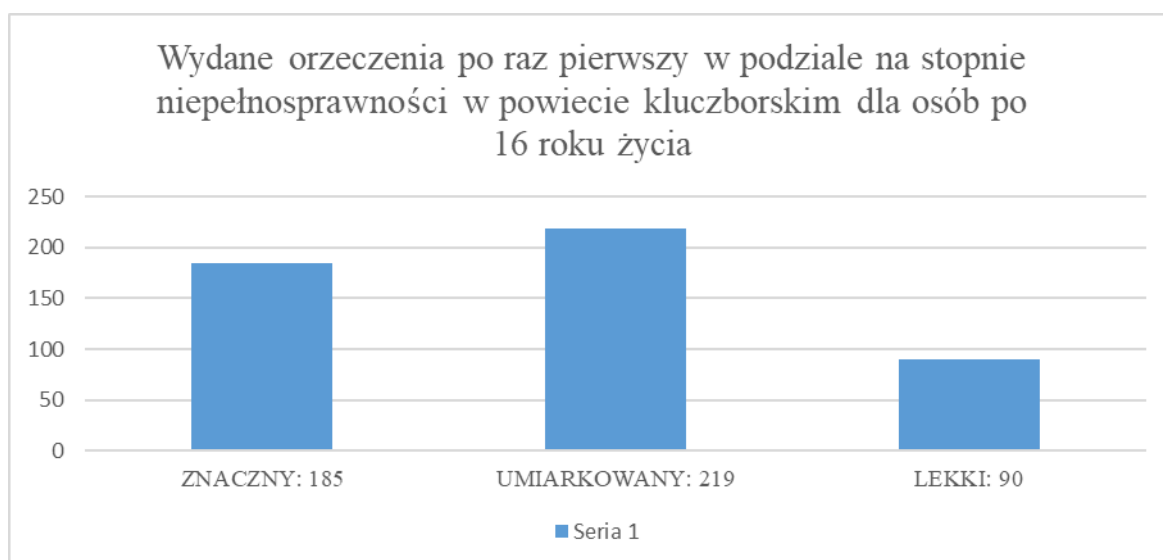
Wydane orzeczenia przez powiatowy zespół w powiecie kluczborskim dla osób po 16 roku życia

- Wydane orzeczenia z określeniem stopnia niepełnosprawności
- Wydane orzeczenia o niezaliczeniu do osób niepełnosprawnych
- Wydane orzeczenia o odmowie ustalenia stopnia niepełnosprawności

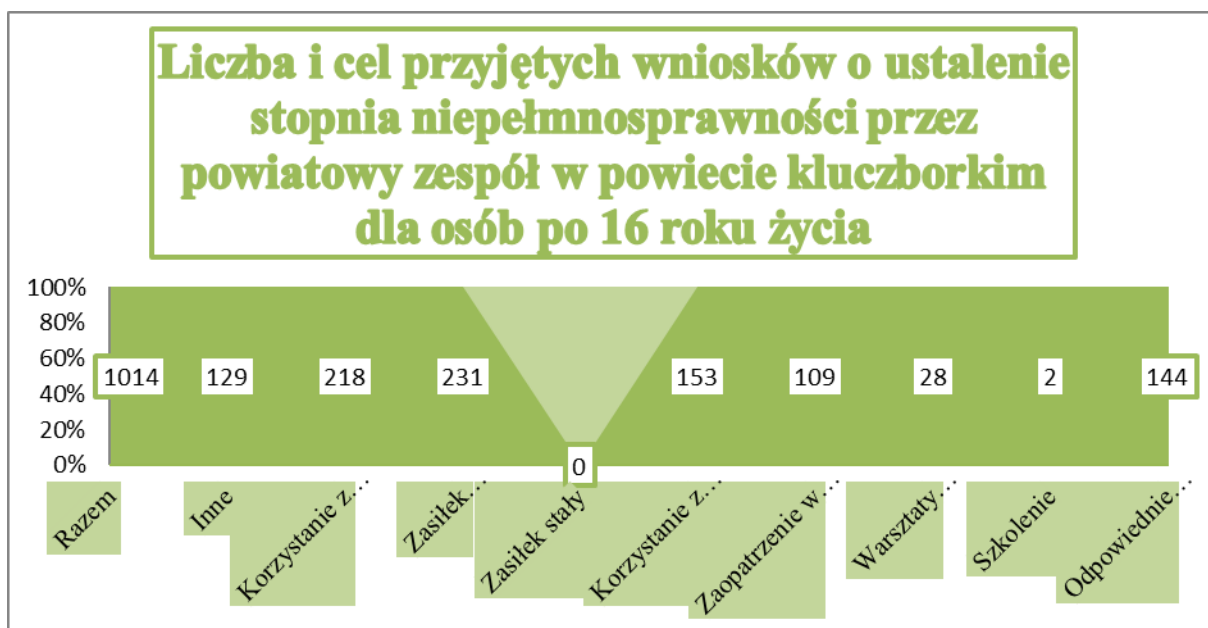


Wydane orzeczenia przez powiatowy zespół w powiecie kluczborskim dla osób po 16 roku życia po raz pierwszy w podziale na stopnie

| | |
|--------------|------------|
| Znaczny | 185 |
| Umiarkowany | 219 |
| Lekki | 90 |
| Razem | 494 |

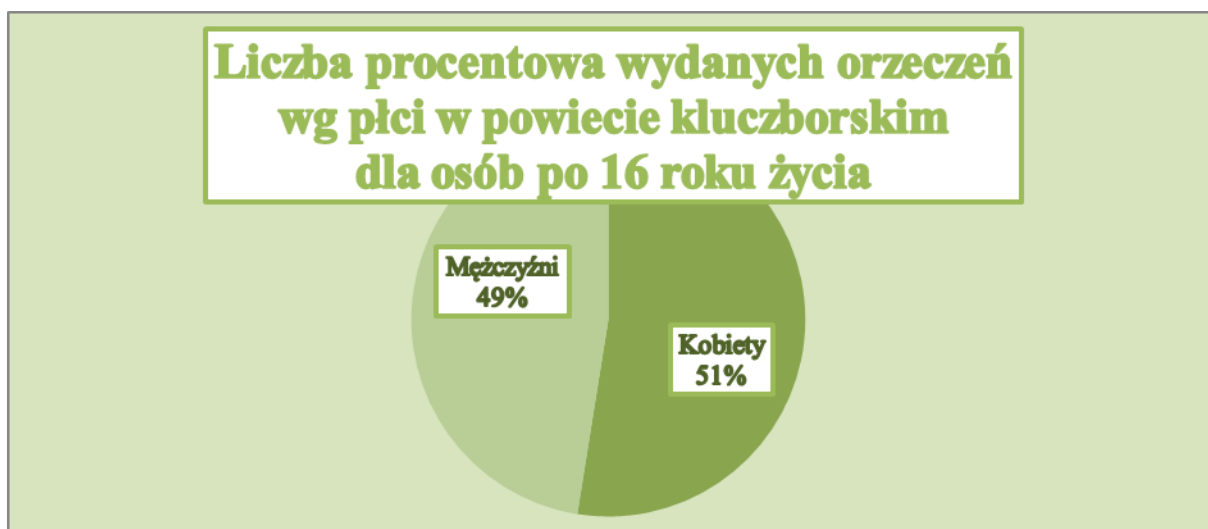


Liczba i cel przyjętych wniosków o ustalenie stopnia niepełnosprawności przez powiatowy zespół w powiecie kluczborskim dla osób po 16 roku życia



Liczba wydanych orzeczeń wg płci w powiecie kluczborskim dla osób po 16 roku życia

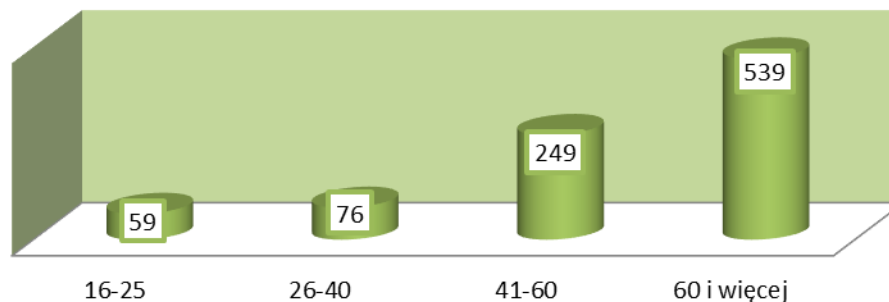
Kobiety - 475
Mężczyźni - 451



Liczba wydanych orzeczeń wg wieku w powiecie kluczborskim dla osób po 16 roku życia

16 - 25 l. - 59
26 - 40 l. - 76
41 - 60 l. - 249
60 l. i więcej - 539

Liczba wydanych orzeczeń wg wieku w powiecie kluczborskim dla osób po 16 roku życia



Współpraca

PCPR współpracuje ze specjalistycznymi placówkami instytucjonalnymi pomocy społecznej w naszym powiecie, są to:

1. Dom Pomocy Społecznej w Kluczborku ul. Wołczyńskiej 25 i przy ul. Sienkiewicza 20
2. Dom Pomocy Społecznej w Gierałcicach
3. Centrum Administracyjnej Obsługi Placówek Opiekuńczo – Wychowawczych oraz podległe placówki w Bogacicy, Bąkowie oraz w Lasowicach Małych
4. Warsztat Terapii Zajęciowej w Kluczborku ul. Katowicka 9
5. Środowiskowy Dom Samopomocy w Kluczborku.
6. Towarzystwo Przyjaciół Dzieci o/Kluczbork
7. Stowarzyszenie Rodzin i Przyjaciół Osób Zaburzeniami Psychicznymi „Nadzieja”
8. Świetlice terapeutyczno – wychowawcza „Parasol”
9. Związek Emerytów, Rencistów i Inwalidów
10. Związek Kombatantów

Nadzór

Powiatowe Centrum Pomocy Rodzinie sprawuje nadzór merytoryczny nad działalnością Domów Pomocy Społecznej, Domów Dziecka oraz Warsztatów Terapii Zajęciowej.

W 2021 r. w związku ze sprawowanym nadzorem merytorycznym zostały przeprowadzone 2 kontrole w DPS Gierałcicach. Pierwsza obejmowała zakres świadczonych usług przez DPS pod względem zapewnienia usług bytowych, wspomagających i edukacyjnych na poziomie obowiązującego standardu w zakresie i formach wynikających z indywidualnych potrzeb mieszkańców. Druga była kontrolą problemową która nie wykazała nieprawidłowości, zarzuty stawiane przez nadawcę skargi nie potwierdziły się. W dniach 27-28 listopada 2021 r. została przeprowadzona kontrola WTZ. Kontrola dotyczyła bieżącego funkcjonowania placówki w oparciu o obowiązujące przepisy. Kontrola nie wykazała żadnych nieprawidłowości.

Wykaz potrzeb w zakresie pomocy społecznej na 2022 r.

| LP. | NAZWA ZADANIA |
|-----|--|
| 1. | Opracowanie Powiatowej Strategii Rozwiązywania Problemów Społecznych |
| 2. | Utworzenie mieszkania chronionego |
| | |

II. Od 2012 r. Powiatowe Centrum Pomocy Rodzinie w Kluczborku pełni funkcję organizatora rodzinnej pieczy zastępczej na podstawie ustawy z dnia 9 czerwca 2011 r. o wspieraniu rodziny i systemie pieczy zastępczej, która weszła w życie w 2012 r.

W ramach sprawowanej funkcji w 2021 r. zrealizowano następujące zadania:

- prowadzono nabór kandydatów do pełnienia funkcji rodziny zastępczej zawodowej, rodziny zastępczej niezawodowej lub prowadzenia rodzinnego domu dziecka;
- kwalifikowano kandydatów do pełnienia funkcji rodziny zastępczej;
- organizowanie szkoleń dla kandydatów do pełnienia funkcji rodziny zastępczej we współpracy z Ośrodkami Adopcyjno-Opiekuńczymi;
- współpracowano ze środowiskiem lokalnym, ośrodkami pomocy społecznej, sądami, instytucjami oświatowymi, organizacjami społecznymi;
- prowadzono poradnictwo i terapię dla osób sprawujących rodzinną pieczę zastępczą i ich dzieci oraz dzieci umieszczonych w pieczy zastępczej;
- zapewniono pomoc prawną osobom sprawującym rodzinną pieczę zastępczą, w szczególności w zakresie prawa rodzinnego;
- dokonywano okresowej oceny sytuacji dzieci przebywających w rodzinnej pieczy zastępczej;
- zapewniono rodzinom zastępczym zawodowym i niezawodowym możliwość skorzystania z poradnictwa, które ma na celu zachowanie i wzmocnienie ich kompetencji oraz przeciwdziałanie zjawisku wypalenia zawodowego;
- zgłaszano do ośrodków adopcyjnych informacje o dzieciach z uregulowaną sytuacją prawną, w celu poszukiwania dla nich rodzin przysposabiających;

1. Rodzinna piecza zastępcza. Rodziny zastępcze.

Podstawowym ogniwem pieczy zastępczej jest rodzina zastępcza. Obok adopcji jest ona najbardziej wskazaną formą opieki nad dzieckiem pozbawionym rodziny naturalnej, stanowiąc bliskie dziecku środowisko, pozwala nawiązać nowe, a czasem jedyne więzi emocjonalne zapobiegając w ten sposób negatywnym dla rozwoju dziecka skutkom sieroctwa.

Działalność rodzin zastępczych od 2012 r. regulują przepisy ustawy o wspieraniu rodziny i systemie pieczy zastępczej, która weszła w życie 1 stycznia 2012 r.

Umieszczenie dziecka w rodzinie zastępczej następuje na mocy postanowienia sądu w celu sprawowania nad nim opieki w sytuacji, gdy rodzice dziecka nie są w stanie wypełniać tego podstawowego obowiązku, w związku z czym mają ograniczoną władzę rodzicielską bądź są jej pozbawieni. Rodzina zastępcza zapewnia dziecku całodobową opiekę i wychowanie oraz jest zobowiązana do:

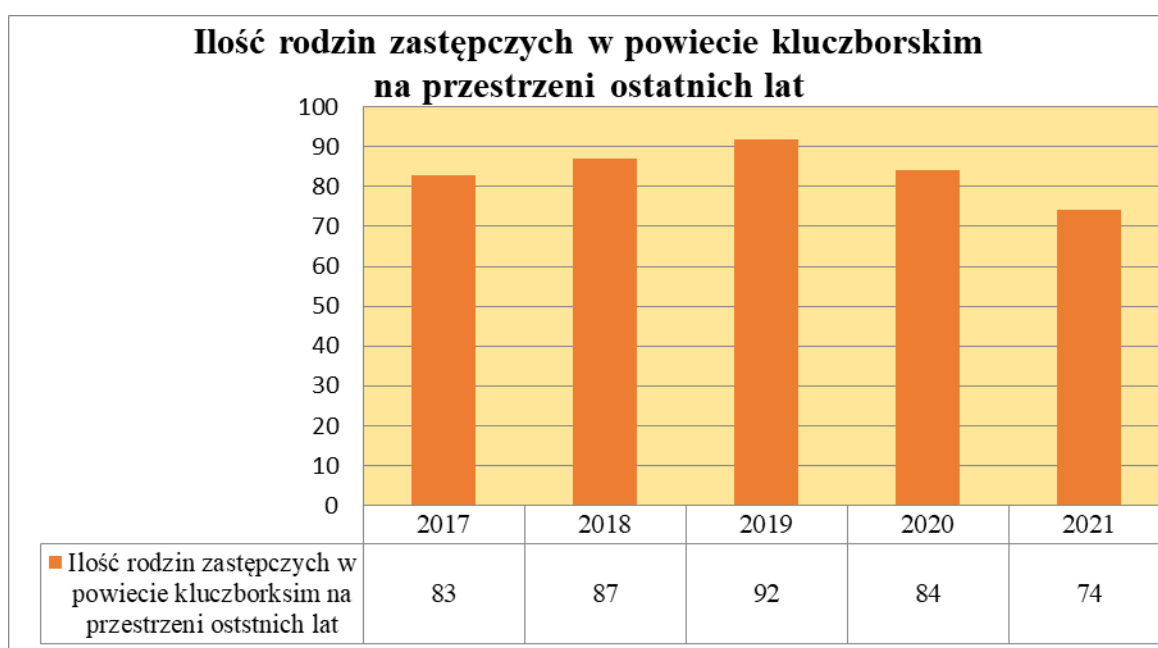
- 1) traktowania dziecka w sposób sprzyjający poczuciu godności i wartości osobowej;
- 2) zapewnienia dostępu do przysługujących świadczeń zdrowotnych;

- 3) zapewnienia kształcenia, wyrównywania braków rozwojowych i szkolnych;
- 4) zapewnienia rozwoju uzdolnień i zainteresowań;
- 5) zaspokojenia jego potrzeb emocjonalnych, bytowych, rozwojowych, społecznych oraz religijnych;
- 6) zapewnienia ochrony przed arbitralną lub bezprawną ingerencją w życie prywatne dziecka;
- 7) umożliwiania kontaktu z rodzicami i innymi osobami bliskimi, chyba że sąd postanowi inaczej.

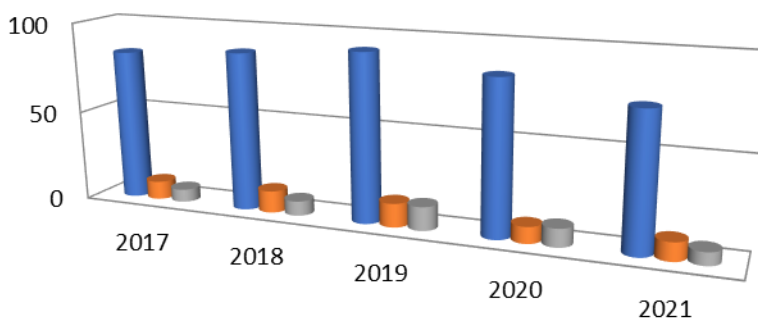
Zgodnie z obowiązującymi przepisami rodzinną pieczę zastępcza stanowią:

- 1) rodziny zastępcze,
 - a) spokrewnione;
 - b) niezawodowe;
 - c) zawodowe, w tym zawodowe pełniące funkcję pogotowia rodzinnego i zawodowe specjalistyczne;
- 2) rodzinne domy dziecka.

W roku 2021 w powiecie kluczborskim funkcję rodziny zastępczej pełniły 74 rodziny zastępcze, z czego rodzin spokrewnionych było 42, rodzin niezawodowych 29 oraz 3 rodziny zawodowe.



Ilość rodzin zastępczych w powiecie kluczborskim na przestrzeni ostatnich lat

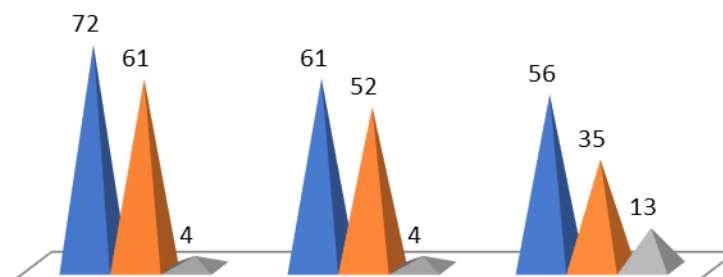


| | 2017 | 2018 | 2019 | 2020 | 2021 |
|------------------------------|------|------|------|------|------|
| ■ Ilość rodzin zastępczych | 83 | 87 | 92 | 84 | 74 |
| ■ ilość ustanowionych rodzin | 10 | 12 | 13 | 9 | 10 |
| ■ ilość rozwiązanych rdzin | 7 | 8 | 13 | 10 | 7 |

W rodzinach zastępczych w 2021 roku łącznie przebywało 104 dzieci.

Ilość dzieci przebywających w rodzinnej pieczy zastępczej w latach 2019 - 2021

■ rodzina spokrewniona ■ rodzina niezawodowa ■ rodzina zawodowa



| | 2019 | 2020 | 2021 |
|------------------------|------|------|------|
| ■ rodzina spokrewniona | 72 | 61 | 56 |
| ■ rodzina niezawodowa | 61 | 52 | 35 |
| ■ rodzina zawodowa | 4 | 4 | 13 |

W roku 2021 utworzono 10 i rozwiązano 17 rodzin zastępczych, 21 wychowanków opuściło rodzinną pieczę zastępczą w tym:

- 4 wychowanków rozpoczęło proces usamodzielnienia;
- 2 dziecko zostało przysposobionych;
- 11 dzieci powróciło do rodziców biologicznych;
- 4 dzieci zostało przeniesionych do innej formy pieczy zastępczej

Powody opuszczenia rodziny zastępczej przez wychowanków



Wysokość przysługujących świadczeń dla rodzin zastępczych na podstawie obowiązujących przepisów

| Lp. | Rodzaj świadczenia | Komu przysługuje | Wysokość świadczenia miesięcznie (nie mniej niż) |
|-----|---|---|--|
| 1. | Świadczenie na pokrycie kosztów utrzymania dziecka w rodzinie zastępczej | Rodzina zastępcza spokrewniona | 746,00 zł |
| | | Rodzina zastępcza niezawodowa, zawodowa, rodzinny dom dziecka | 1131,00 zł |
| 2. | Dodatek na pokrycie zwiększonych kosztów utrzymania dziecka, legitymuje się orzeczeniem o niepełnosprawności lub orzeczeniem o znacznym lub umiarkowanym stopniu niepełnosprawności | Rodzina zastępcza oraz prowadzącemu rodzinny dom dziecka | 227,00 zł |
| 3. | Wynagrodzenie rodziny zastępczej zawodowej oraz prowadzącemu rodzinny dom dziecka wynagrodzenie | | 3 000,00 zł |
| 4. | Dodatek wychowawczy, dodatek w wysokości świadczenia wychowawczego | Rodzina zastępcza oraz prowadzącemu rodzinny dom dziecka | 500,00 zł |

| | | | |
|--|--|--|--|
| | | | |
|--|--|--|--|

Zgodnie z ustawą o wspieraniu rodziny i systemie pieczy zastępczej rada powiatu może zwiększyć wysokość świadczeń.

Rodzina zastępcza niezawodowa i zawodowa wg cyt. ustawy może otrzymywać środki finansowe na utrzymanie lokalu mieszkalnego w budynku wielorodzinnym lub domu jednorodzinnego w wysokości odpowiadającej kosztom ponoszonym przez rodzinę zastępczą niezawodową albo zawodową na czynsz, opłaty z tytułu najmu, opłaty za energię elektryczną i ciepłą, wodę, gaz, odbiór nieczystości stałych i płynnych, dźwig osobowy, antenę zbiorczą, abonament telewizyjny i radiowy, usługi telekomunikacyjne oraz związanym z kosztami eksploatacji, obliczonym przez podzielenie łącznej kwoty tych kosztów przez liczbę osób zamieszkujących w tym lokalu lub domu jednorodzinnym i pomnożenie przez liczbę dzieci i osób, które osiągnęły pełnoletniość przebywając w pieczy zastępczej. Zarządzeniem Starosty zostały uszczegółowione warunki udzielania powyższych świadczeń.

W 2021 roku rodziny nie korzystały z tej formy pomocy.

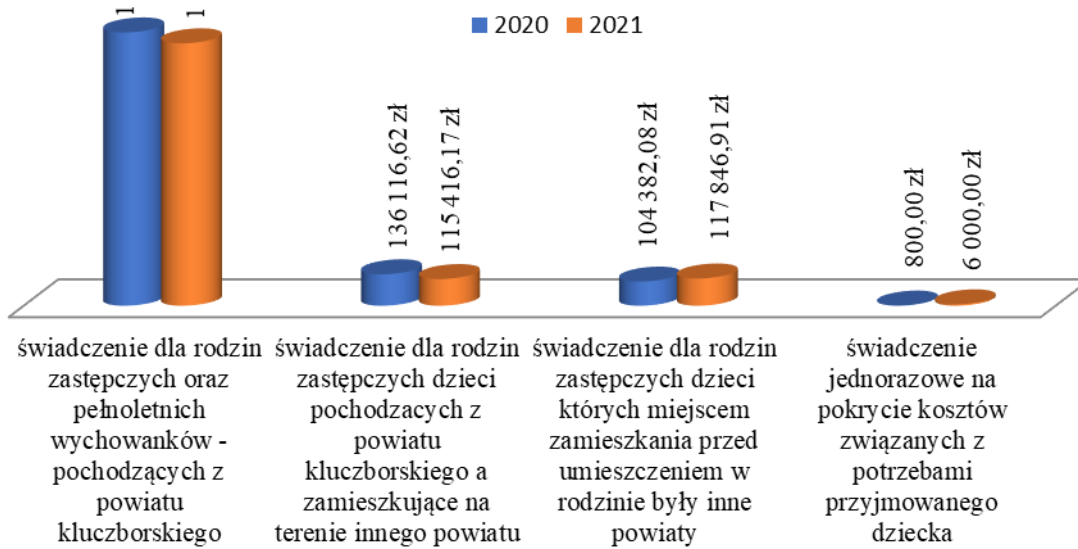
Zgodnie z cyt. ustawą, w przypadku, gdy w rodzinie zastępczej zawodowej lub niezawodowej przebywa więcej niż 3 dzieci, na wniosek rodziny zastępczej, zatrudnia się osobę do pomocy przy sprawowaniu opieki nad dziećmi i przy pracach gospodarskich.

W 2021 roku wsparcie otrzymała jedna rodzina zastępcza niezawodowa, w której przybywa łącznie 6 dzieci w tym jedno dziecko z orzeczeniem o niepełnosprawności.

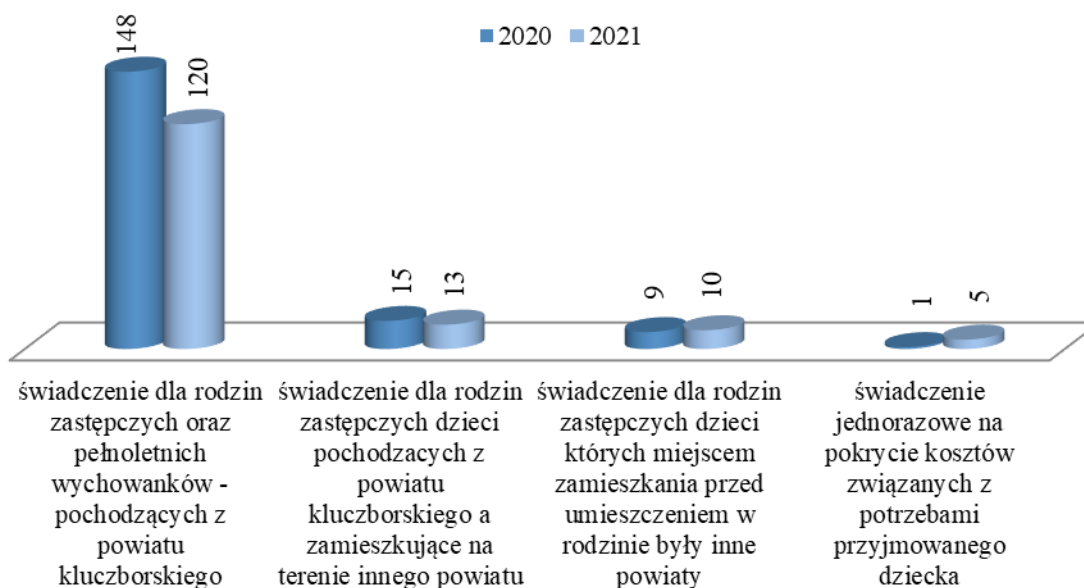
| Przyznane i wypłacone świadczenia rodzinom zastępczym w 2021 r. ze środków powiatu | | |
|---|-------------------------------------|-----------------|
| Rodzaj świadczenia | Ilość dzieci objętych pomocą | Kwota |
| Świadczenia dla rodzin zastępczych oraz pełnoletnich wychowanków tych rodzin - pochodzących z powiatu kluczborskiego (utrzymanie dziecka w pieczy zastępczej) | 120 | 1 135 025,52 zł |
| Świadczenia dla rodzin zastępczych dzieci pochodzących z powiatu kluczborskiego a zamieszkujących na terenie innego powiatu (utrzymanie dziecka w pieczy zastępczej) | 13 | 115 416,17 zł |
| Świadczenia dla rodzin zastępczych zamieszkałych na terenie powiatu kluczborskiego na rzecz dzieci, których miejscem zamieszkania przed umieszczeniem w rodzinie były inne powiaty (utrzymanie dziecka w pieczy zastępczej) | 10 | 117 846,91 zł |
| Świadczenie jednorazowe na pokrycie kosztów związanych z potrzebami przyjmowanego dziecka | 1 | 6000,00 zł |

RAZEM**1 374 288,60 zł**

Wyplacone świadczenia rodzinom zastępczym w 2020 i 2021 roku



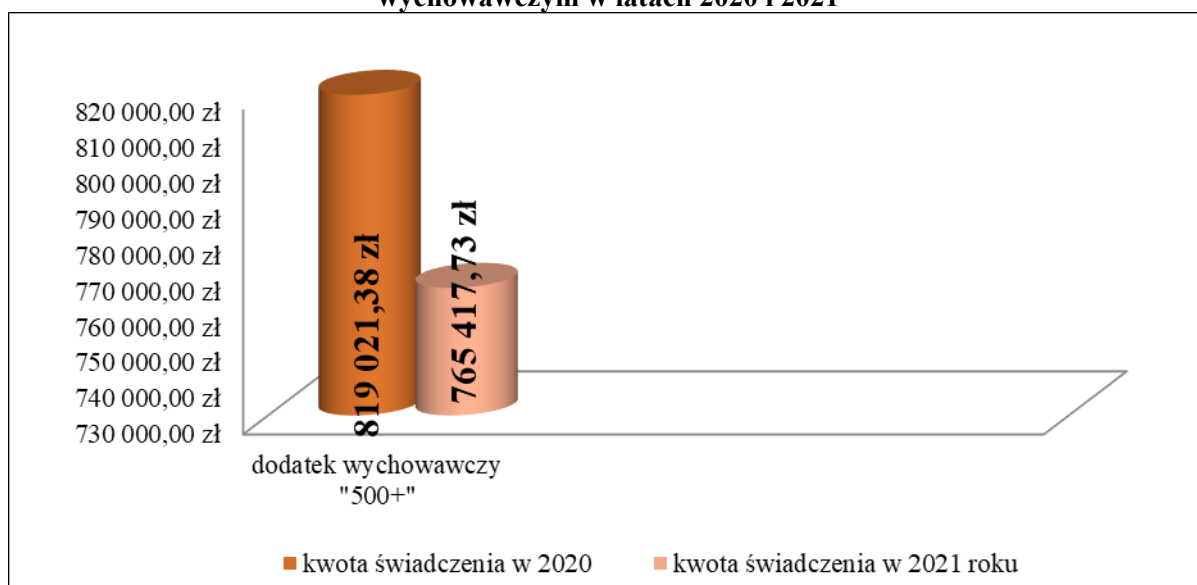
Ilość dzieci dla których wyplacono świadczenia w 2020 i 2021 roku



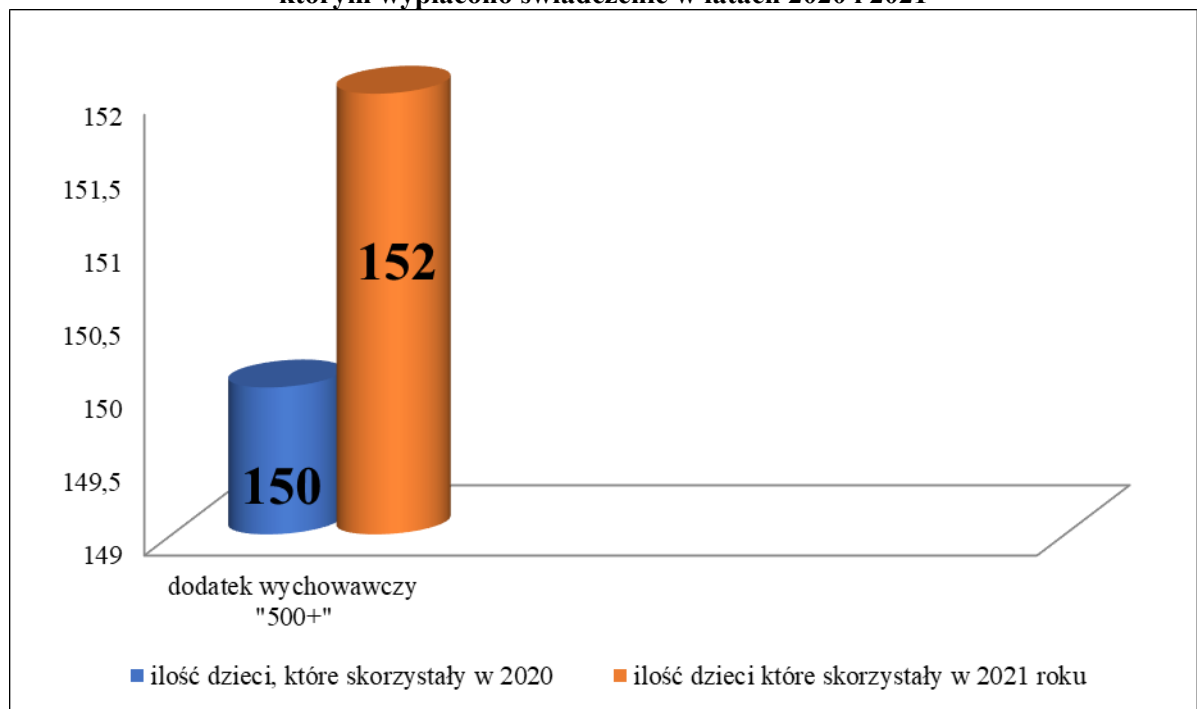
**Przyznane i wypłacone świadczenia rodzinom zastępczym
oraz placówce opiekuńczo - wychowawczej
w 2021 r. ze środków budżetu państwa**

| Rodzaj świadczenia | Ilość dzieci objętych pomocą | Kwota |
|--|------------------------------|----------------------|
| Dodatek wychowawczy „500+” z kosztami obsługi | 109 | 544 249,41 |
| Dodatek w wysokości świadczenia wychowawczego z kosztami obsługi | 43 | 221 168,32 |
| RAZEM | | 765 417,73 zł |

Wysokość wypłaconych świadczeń rodzinom zastępczym oraz placówkom opiekuńczo-wychowawczym w latach 2020 i 2021

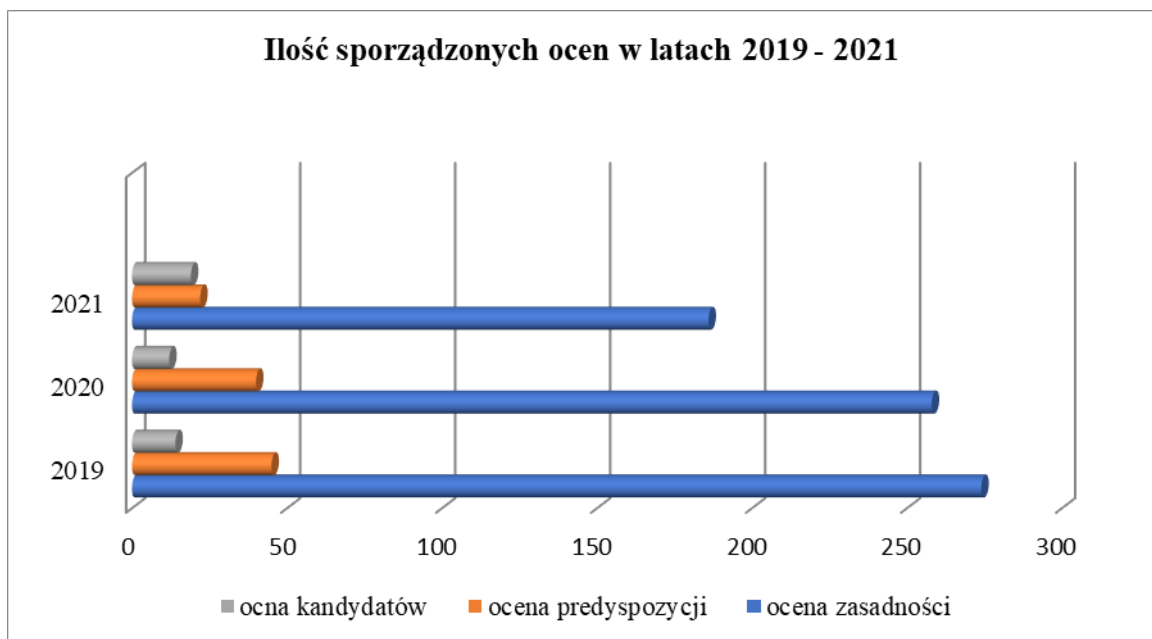


Ilość dzieci umieszczonych w rodzinnej pieczy zastępczej oraz placówce opiekuńczo-wychowawczej, którym wypłacono świadczenie w latach 2020 i 2021



Powiatowe Centrum Pomocy Rodzinie czuwa nad prawidłowym procesem wychowawczym dzieci umieszczonych w rodzinach zastępczych i sprawuje nadzór nad wypełnianiem obowiązków rodzin zastępczych.

Zespół ds. Pieczy zastępczej w skład, którego wchodzi psycholog, pracownik socjalny, koordynator rodzinnej pieczy zastępczej dokonuje oceny dalszej zasadności pobytu małoletnich dzieci w rodzinie zastępczej. Natomiast Organizator Rodzinnej Pieczy Zastępczej dokonuje oceny rodziny zastępczej pod względem predyspozycji do pełnienia powierzonej jej funkcji oraz jakości wykonywanej pracy. Powyższej oceny dokonuje się w szczególności w konsultacji z koordynatorem rodzinnej pieczy zastępczej oraz asystentem rodziny pracującym z rodziną dziecka.

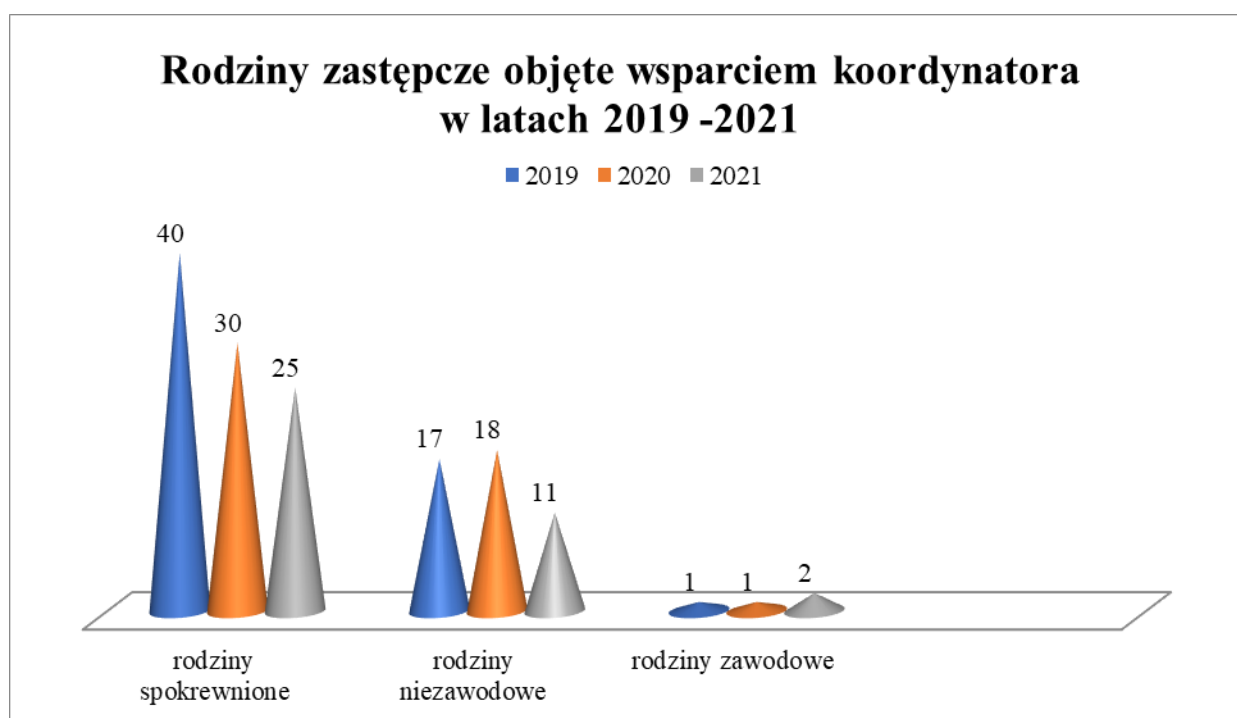


W 2021 roku Powiatowe Centrum Pomocy Rodzinie zakwalifikowało 19 osób do pełnienia funkcji rodziny zastępczej spokrewnionej (12 osób) i niezawodowej (7 osób).

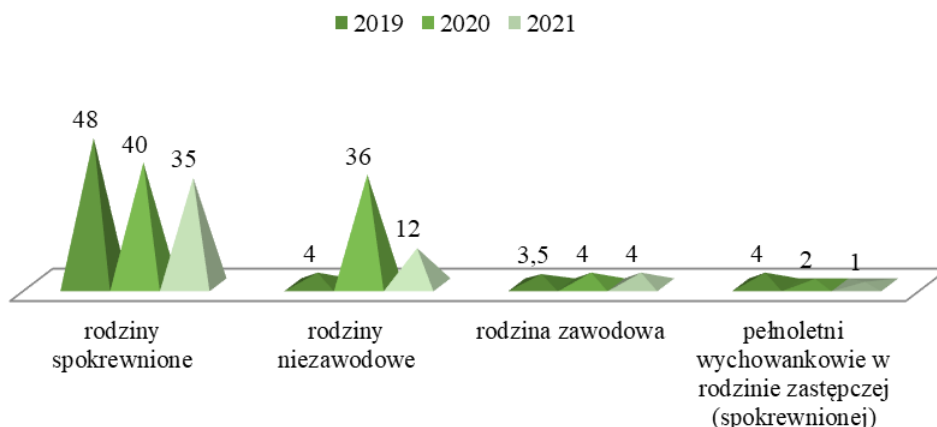
Zgodnie z wymogiem ustawowym rodziny zastępcze zobowiązane są osobiście sprawować opiekę nad powierzonym dzieckiem do uzyskania przez nie pełnoletniości otrzymując co miesiąc finansową pomoc na częściowe pokrycie kosztów jego utrzymania. Po ukończeniu przez wychowanka 18 roku życia jako osoba pełnoletnia zostaje on sam objęty pomocą finansową lub pozostaje w rodzinie zastępczej nie dłużej niż do 25 roku życia, pod warunkiem kontynuowania nauki.

Zgodnie z cyt. Ustawą o wspieraniu i systemie pieczy zastępczej, rodziny zastępcze zostały objęte opieką koordynatora rodzinnej pieczy zastępczej, który został wyznaczony przez Organizatora Rodzinnej Pieczy Zastępczej. Powiatowe Centrum Pomocy Rodzinie w Kluczborku zatrudnia 3 koordynatorów rodzinnej pieczy zastępczej, z których każdy obejmuje opieką 15 rodzin.

Opieką koordynatora zostały objęte rodziny na ich wniosek, a także rodziny w których występowały problemy opiekuńczo – wychowawcze, które w opinii Zespołu ds. Pieczy Zastępczej wymagały takiego rodzaju wsparcia.



Dzieci w rodzinach zastępczych objętych wsparciem koordynatora



2. Usamodzielnienia wychowanków z rodzin zastępczych i placówek opiekuńczych

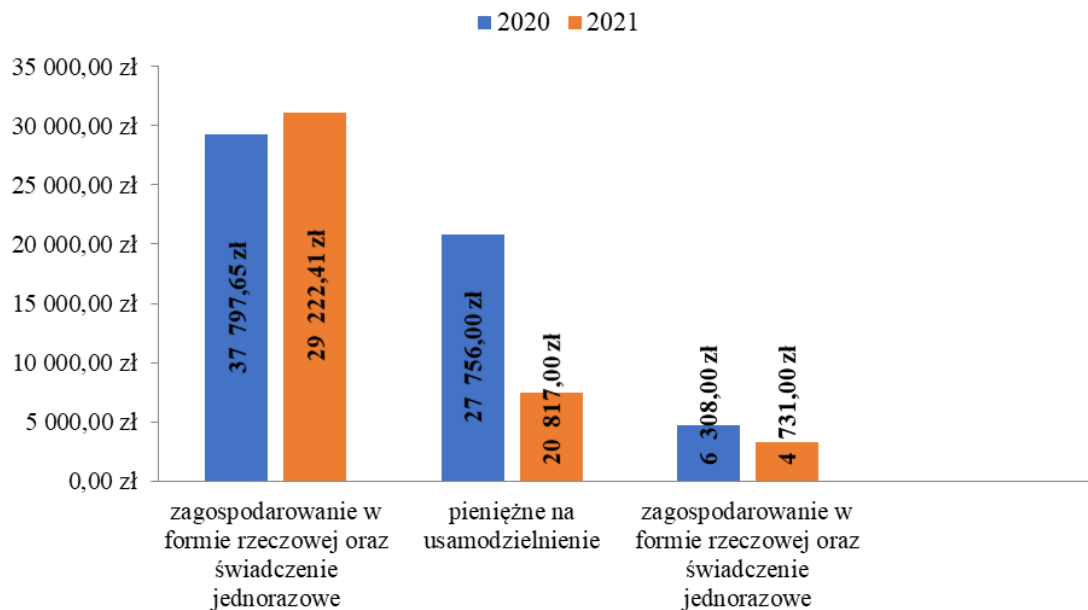
PCPR obejmuje pomocą pełnoletnich wychowanków rodzin zastępczych i placówek opiekuńczo-wychowawczych. Pomoc ma na celu ich życiowe usamodzielnienie i integracją ze środowiskiem oraz wsparcie finansowe:

- na usamodzielnienie w wysokości nie niższej niż od 1735,00 zł, od dnia 01.06.2021 r. 1865,00 zł do 6939,00 zł., od 01.06.2021 r. 7458,00 zł w zależności od okresu pobytu wychowanka w pieczy zastępczej oraz typu pieczy zastępczej;
- na kontynuowanie nauki w wysokości 526,00 zł, od 01.06.2021 r. 566,00 zł miesięcznie;
- na zagospodarowanie w formie rzeczowej w kwocie nie niższej niż 1577,00 zł., od 01.06.2021 r. 1965,00 zł z przeznaczeniem na wyposażenie mieszkania w niezbędne urządzenia domowe, pomoce naukowe, sprzęt rehabilitacyjny, sprzęt, który pomoże podjąć zatrudnienie.

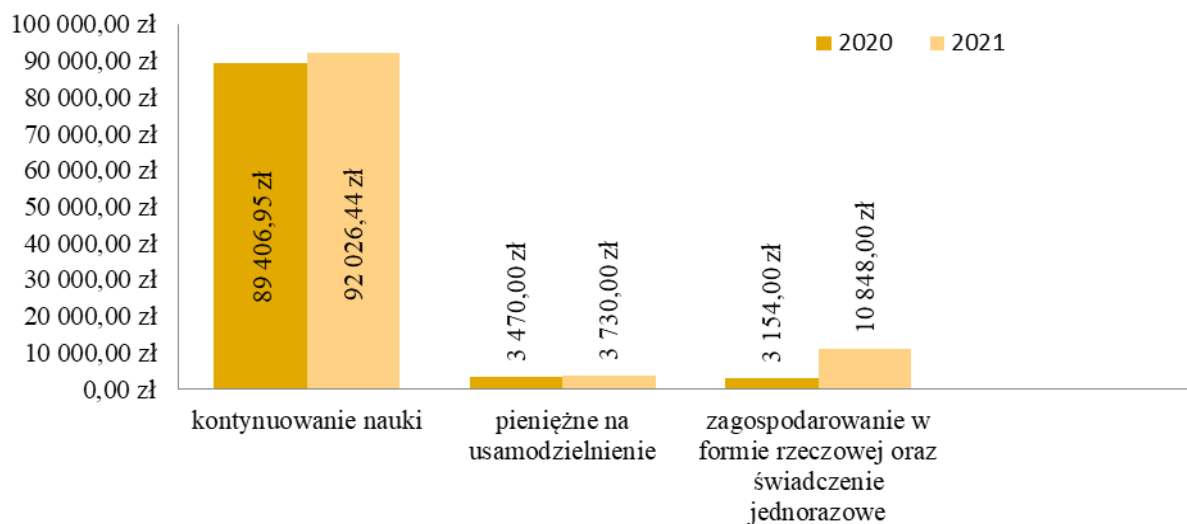
W roku 2021 proces usamodzielnienia realizowało 31 wychowanków z rodzin zastępczych i z placówek opiekuńczo-wychowawczych.

| Przyznane i wypłacone świadczenia dla pełnoletnich usamodzielniających się wychowanków w 2021 r. | | | | |
|--|-----------------|-------------------|-------------------------|------------------|
| Pochodzących z rodzin zastępczych | | | Pochodzących z placówek | |
| Rodzaj świadczenia | Ilość świadczeń | Kwota | Ilość świadczeń | Kwota |
| Kontynuowanie nauki | 189 | 92 026,44 | 39 | 31 098,97 |
| Usamodzielnienie | 2 | 3 730,00 | 1 | 7 458,00 |
| Zagospodarowanie | 2 | 10 848,00 | 2 | 3 272,00 |
| RAZEM | 193 | 106 604,44 | 42 | 41 828,97 |

Wyplacone świadczenia dla pełnoletnich usamodzielniających się wychowanków placówek w 2020 i 2021 roku



Wyplacone świadczenia dla pełnoletnich usamodzielniających się wychowanków rodzin zastępczych w 2020 i 2021 roku



**2. Instytucjonalna piecza zastępcza.
Placówki opiekuńczo – wychowawcze.**

Najczęstszymi powodami umieszczenia dzieci w powiecie kluczborskim w domach dziecka lub rodzinach zastępczych jest bezradność rodziców w sprawach opiekuńczo - wychowawczych uzależnienia rodziców od alkoholu, przemoc w rodzinie, niewydolność wychowawcza, związanez tym złe warunki mieszkaniowe, w których dzieci nie mają możliwości prawidłowego rozwoju.

W powiecie kluczborskim funkcjonują 3 placówki opiekuńczo-wychowawcze w Bogacicy i w Bąkowie oraz w Lasowicach Małych. Obsługę administracyjną placówkom zapewnia Centrum Administracyjnej Obsługi z siedzibą w Bogacicy.

W 2021 r. placówki zapewniały pobyt dla 42 dzieci w tym: 14 miejsc w Bogacicy, 14 miejsc w Bąkowie i 14 w Lasowicach Małych. W 2021 r. zgodnie z wprowadzonym standardem liczba dzieci w każdym Domu Dziecka wynosiła 14 miejsc.

Średni miesięczny koszt utrzymania dziecka w placówkach prowadzonych przez powiat kluczborski w 2021 roku wynosił:

- DD w Bogacicy – 3774,67 zł
- DD w Bąkowie – 4317,55 zł
- DD w Lasowicach Małych – 4378,38 zł

Zgodnie z art. 191 ust. 1 pkt. 2 Ustawy z dnia 9 czerwca 2011 r. o wspieraniu rodziny i systemie pieczy zastępczej powiat właściwy ze względu na miejsce zamieszkania dziecka przed umieszczeniem go po raz pierwszy w pieczy zastępczej ponosi średnie miesięczne wydatki przeznaczone na jego utrzymanie w placówce opiekuńczo-wychowawczej.

W 2021 roku troje dzieci z powiatu kluczborskiego było umieszczonych na terenie innego powiatu w tym, jedno dziecko w regionalnej placówce opiekuńczo- terapeutycznej oraz dwoje dzieci w placówkach opiekuńczo-wychowawczych w tym jedno dziecko w placówce typu interwencyjnego następnie w placówce typu socjalizacyjnego.

Wysokość wydatków oraz inne kwestie związane z umieszczeniem dzieci w placówkach uregulowane są w zawartych pomiędzy powiatami porozumieniach (art. 191 ust.5 cyt. Ustawy).

Zgodnie z zawartymi porozumieniami powiat kluczborski w 2021 r. wydatkował z tego tytułu kwotę 139589,67 zł

| Odpłatność z tytułu porozumień za dzieci pochodzące z naszego powiatu a umieszczone w innych powiatach w 2021 r. | |
|--|---|
| Placówka | Kwota odpłatności |
| Regionalna Placówka Opiekuńczo-Terapeutyczna „Tęczowy Dom” w Rzeszowie | 83 756,40 zł |
| Placówka Opiekuńczo-Wychowawcza „Mój Dom” w Opolu | 22 360,16 zł |
| Zespół Placówek Opiekuńczo - Wychowawczych „Dziecięcy Dom” we Wrocławiu (Placówka typu interwencyjnego/socjalizacyjnego) | 33473,11 zł płatność w marcu 2021 roku za okres od 1.10.20 do 21.02.21 |
| suma | 139 589,67 zł |

W naszych placówkach opiekuńczo-wychowawczych przebywało łącznie 29 dzieci, których miejscem zamieszkania przed skierowaniem do placówki był inny powiat. W 2021 roku do placówek opiekuńczo – wychowawczych zostało przyjętych 6 dzieci.

| Ilość dzieci umieszczonych w naszym powiecie a pochodzących z innych powiatów w 2021 r. | | | | | |
|--|--------|-----------|-------------|----------|-----------|
| Powiat | Zabrze | Zgorzelec | Bolesławiec | Namysłów | suma |
| Ilość porozumień | 5 | 17 | 4 | 2 | 28 |
| Ilość dzieci | 5 | 17 | 4 | 2 | 28 |

Na podstawie zawartych porozumień powiat kluczborski w 2021 roku otrzymał od wyżej wymienionych powiatów dotacje w łącznej wysokości 1 112 709 zł.

Ustawa o wspieraniu rodziny i systemie pieczy zastępczej reguluje także zasady finansowania przez gminy kosztów utrzymania dzieci w pieczy zastępczej, które są właściwe ze względu na miejsce zamieszkania dziecka przed umieszczeniem go po raz pierwszy w instytucjonalnej pieczy zastępczej. Wysokość tego finansowania w 2021 roku wyniosła 10%, 30% lub 50% średniego miesięcznego kosztu utrzymania dziecka w placówce opiekuńczo-wychowawczej.

| Kwota współfinansowania kosztów pobytu dzieci w rodzinach zastępczych i instytucjonalnej pieczy zastępczej przez poszczególne gminy w 2021 r. | |
|--|----------------------|
| Gmina Byczyna | 94 584,96 zł |
| Gmina Wołczyn | 63 195,62 zł |
| Gmina Kluczbork | 157 233,20 zł |
| Gmina Lasowice | 62 449,96 zł |
| Suma | 377 463,80 zł |

3. Odpłatność rodziców biologicznych za pobyt dzieci w rodzinach zastępczych i w placówkach opiekuńczo-wychowawczych.

Zgodnie z delegacją ustawową rodzice dzieci umieszczonych w rodzinach zastępczych lub w całodobowych placówkach opiekuńczo-wychowawczych zobowiązani są do ponoszenia opłat za pobyt dzieci do wysokości miesięcznego kosztu utrzymania dziecka w rodzinie zastępczej lub w całodobowej placówce opiekuńczo-wychowawczej.

Dochody powiatu wypracowane z tytułu odpłatności rodziców biologicznych za pobyt dzieci w pieczy zastępczej oraz zwroty nienależnie pobranych świadczeń i odsetki od nieterminowych wpłat wyniosły: 3 824,78 zł

PROJEKTY

„Blżej siebie 2”

Od maja 2018 r. realizowany jest przez Powiatowe Centrum Pomocy Rodzinie w Kluczborku kolejny projekt unijny pn. „Blżej siebie 2”, który w swych działaniach jest kontynuacją poprzedniego i zakończy się 31 grudnia 2022 r.

Program został przyjęty do realizacji w ramach ogłoszonego konkursu przez Urząd Marszałkowski Województwa Opolskiego, Osi priorytetowej VIII Integracja społeczna, Działanie 8.1 Dostęp do wysokiej jakości usług zdrowotnych i społecznych w zakresie wsparcia rodziny i pieczy zastępczej Regionalnego Programu Operacyjnego Województwa Opolskiego 2014-2020.

W 2022 r. zwiększyła się wartość projektu o 838 846,67 zł.

Całkowita wartość projektu to 2 987 486,16 zł, dofinansowanie w wysokości 2 823 174,42 wymagany wkład własny w wysokości 164 311,74 zł zabezpiecza powiat kluczborski.

Celem projektu pn. "Blżej siebie 2" jest:

- 1) wzmocnienie lub przywrócenie kompetencji społecznych, zaradności, samodzielności oraz aktywności społecznej wychowanków rodzinnej pieczy zastępczej oraz ich opiekunów przeżywających trudności w pełnieniu funkcji opiekuńczo- wychowawczych,
- 2) kształcenie kandydatów na rodziny zastępcze,
- 3) doskonalenie osób sprawujących rodzinną pieczę zastępcza w ramach działań prowadzących do tworzenia rodzinnych form pieczy zastępczej i placówek opiekuńczo- wychowawczych typu rodzinnego,
- 4) budowa mieszkania chronionego treningowego dla usamodzielniających się wychowanków pieczy zastępczej.

Statystyka.

PCPR posiada dobre warunki lokalowe oraz odpowiednie wyposażenie stanowisk pracy. Pracownicy zatrudnieni w PCPR posiadają odpowiednie przygotowanie merytoryczne oraz spełniają wymagania wynikające z obowiązujących przepisów.

W 2021 r. w PCPR zatrudnionych było 21 osób /20,75 etatów/.

Obsługa prawna PCPR oraz interwencji kryzysowej, usługi informatyczne, usługi BHP realizowane są w formie umów zleceń.

Wykaz potrzeb w zakresie pieczy zastępczej na 2022 r.

| | Ilość | Koszt roczny |
|---|-------|--------------|
| Wynagrodzenie rodziny zastępczej | | |
| zawodowej (3 000zł) | 5 | 180 000 |
| Rodzinny dom dziecka (nie mniej niż 3 000 zł) | 1 | 36 000 |
| Pomocowej (nie mniej niż 700 zł) | 1 | 9 600 |
| Szkolenie dla kandydatów na rodziny zastępcze | 8 | 2 500 |
| Poradnictwo specjalistyczne, psychologiczne, terapia, prawne | - | 28 800 |
| Szkolenie dla rodzin zastępczych | 3 | 3 000 |
| Zatrudnienie pomocy domowej (umowa zlecenie) dla rodziny zastępcze powyżej 3 dzieci | 2 | 42 552 |
| Zatrudnienie na umowę o pracę wraz z kosztami pochodnymi: | - | - |
| 1 Koordynatora na 15 rodzin zastępczych | 3 | 261 987 |
| Koszty utrzymania dziecka | | |
| rodzina spokrewniona- nie mniej niż 746 zł | 70 | 434 240 |

| | | |
|---|-----|------------------|
| nowe rodziny spokrewnione – nie mniej niż 746 zł | 4 | 44 760 |
| rodzina zawodowa, niezawodowa - nie mniej niż 1131zł | 60 | 276 075 |
| rodzina niezawodowa nowa - nie mniej niż 1131zł | 3 | 44 760 |
| Dodatek 500+ | 100 | 208 655* |
| Koszty obsługi dodatku 500+ | 12 | 5 345* |
| Dodatek za niepełnosprawność 277 zł | 20 | 68 100 |
| Pomoc pieniężna na podst. Art. 226 ust. 5 ustawy o pieczy | | 18 000 |
| Rodzinie zastępczej: | | |
| Jednorazowo na przyjęcie dziecka | 10 | 10 000 |
| Jednorazowo lub okresowo na zdarzenie losowe | 8 | 8 000 |
| Pomoc dla osób usamodzielnianych | | |
| Kontynuacja nauki - nie mniej niż 566 zł | 30 | 135 840 |
| Usamodzielnienie: | 23 | 74 380 |
| Zagospodarowanie (możliwe w formie rzeczowej) | 18 | 16 950 |
| osoby niepełnosprawne | 2 | 6 780 |
| Świadczenia dla rodzin zastępczych zawodowych | 1 | 8 000 |
| Razem | | 1 906 324 |

*świadczenie wypłacane w formie dotacji z budżetu państwa

**PLAN PRACY
POWIATOWEGO CENTRUM POMOCY RODZINIE
W KLUCZBORKU NA ROK 2022 r.**

| LP. | ZADANIE | ODPOWIEDZIALNY | TERMIN REALIZACJI |
|-----|---|--|-------------------|
| 1. | Organizowanie specjalistycznego poradnictwa | Dyrektor | Cały rok |
| 2. | Prowadzenie Powiatowego Ośrodka Interwencji Kryzysowej | Dyrektor Psycholog Pracownik socjalny | Cały rok |
| 3. | Współpraca z Domami Pomocy Społecznej w Gierałcicach i Kluczborku oraz z domami dziecka w Bąkowie, Bogacicy i Lasowicach Małych | Dyrektor Pracownik ds. Pomocy Instytucjonalnej | Cały rok |
| 4. | Kierowanie do DPS i placówek opiekuńczych i wychowawczych | Pracownik ds. Pomocy Instytucjonalnej | Cały rok |
| 5. | Pieczą zastępczą, przygotowywanie dokumentacji, wypłata świadczeń dla rodzin zastępczych, nadzór | Pracownik ds. rodzin zastępczych Pracownik socjalny(3) Koordynator rodzinnej pieczy zastępczej (3) | Cały rok |
| | | Pracownik ds. rodzin | |

| | | | |
|-----|--|---|----------|
| 6. | Usamodzielnienia wychowanków opuszczających pieczę zastępczą | zastępczych Pracownik socjalny (3) Koordynator rodzinnej pieczy zastępczej (3) | Cały rok |
| 7. | Rozpatrywanie wniosków i przygotowywanie umów w zakresie likwidacji barier funkcjonalnych | Dyrektor Pracownik ds. Rehabilitacji Społecznej | Cały rok |
| 8. | Rozpatrywanie wniosków i przyznawanie dofinansowań do turnusów rehabilitacyjnych, imprez integracyjnych | Dyrektor Pracownik ds. Rehabilitacji Społecznej | Cały rok |
| 9. | Przyznawanie dofinansowań do przedmiotów ortopedycznych, środków pomocniczych, sprzętu rehabilitacyjnego | Dyrektor, Pracownik ds. Rehabilitacji Społecznej | Cały rok |
| 10. | Diagnoza potrzeb, opracowywanie i realizacja programów i strategii rozwiązywania problemów społecznych | Dyrektor | Doraźnie |
| 11. | Organizowanie szkoleń dla kadry pomocy społecznej z terenu Powiatu | Dyrektor | Cały rok |
| 12. | Organizacja, działalność Powiatowego Zespołu ds. Orzekania o Niepełnosprawności a także sprawozdawczość | Przewodnicząca Zespołu Dyrektor Główna księgową | Cały rok |
| 13. | Sprawozdawczość z działalności PCPR, plan pracy i wykaz potrzeb | Dyrektor | Cały rok |
| 14. | Współpraca z ośrodkami pomocy społecznej, sądem rodzinnym i instytucjami w zakresie realizowanych zadań oraz z organizacjami pozarządowymi | Dyrektor, Psycholog (2) Pracownik socjalny (3) Koordynator rodzinnej pieczy zastępczej (3) | Cały rok |
| 15. | Realizacja projektów | Dyrektor Główny księgowy Pracownicy PCPR | Cały rok |